

L'ALZINA

REVISTA INDEPENDENT DE PALAU-SOLITÀ I PLEGAMANS

Núm. 244
Any XXII

14
gener
2022



UNA CAVALCADA DINS DE LA NORMALITAT

pàg. 4-6 ▶▶

política

**Audiència Pública i
primeres reaccions de
l'oposició**

pàg. 12-13 ▶▶

serveis

**Punt TIC, Porta a
Porta, ampliació línia
bus i happycan**

pàg. 15-18 ▶▶

salut

**Restriccions, xifres
Covid i pacients amb
cures pal·liatives**

pàg. 21-23 ▶▶

pregunta: on vols viure? resposta: és una pregunta trampa?



immobiliària **Farnés** residencial Sant Joan 80



Grafisme & comunicació

DISSENY

Com a comerciant **NECESSITES**
una pàgina web de referència?

Ara, a partir de **499 €**
un únic pagament

Vols actualitzar tu mateix
els continguts de la web?

Ara, a partir de **999 €**
un únic pagament

SERVEIS OFFLINE

comunicació gràfica
preimpresió
serveis gràfics
imatge corporativa

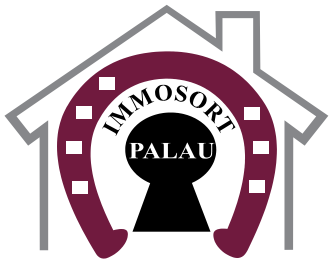
SERVEIS ONLINE

COMUNICACIÓ WEB
FRONT/BACK END
HOSTING
marketing online

JPSDISSENY.CAT



+34 607 753 459
info@jpsdisseny.cat
  @jpsdisseny



IMMO SORT PALAU

CONSTRUCCIONS I PROJECTES BAEMA, S.L.

C/ SANT MIQUEL, 31 - SOT.
C/ ESTANY DEL MONESTIR, 6

AGENTE DE PROXIMIDAD
T. 605 39 17 14
baema@hotmail.es

PARCELA 3V.



CAN MAIOL-COLEGIOS 159.000 €
Terreno de 150m2 para poder hacer bloque pisos de 3 viviendas, una de ellas duplex + 3 plazas parking, 3 trasteros y terreno comunitario.

PARCELA



BIGUES I RIELLS 59.000 €
Terreno ajardinado con barbaoca, 650m2. Se puede edificar para uso propio.

PARCELA



LLIÇA DE MUNT 49.000 €
Finca agrícola de 5.500m2 vallada. Bancales para agricultura. Pozo y casita de herramientas.

CASA



CAN SALGOT (Lliçà M.) 398.000 €
Casa seminueva [2 años] 210m2 en parcela de 400m2, 5 hab, 2 baños, terraza y piscina.

CASA A. STANDING



PALAU 575.000 €
Alto estanding, 350m2 en parcela de 790m2, 7 hab, 5 baños, jardín con barbaoca. Perfecto estado.

CASA



CAN ROVIRA (Lliçà M.) 299.000 €
Casa 270m2 en parcela 800m2, 4 hab, 2 baños, garaje alto para furgón y piscina. Cerca colegio, CAP, y supermercado. Todos los servicios.

CASA



PALAU SEMI CENTRO 389.000 €
Obra vista, 250m2, 5 hab, 3 baños, garaje 2 coches, jardín y terraza. A 2 min. del centro.

CASA



PALAU CENTRO 369.000 €
Casa 240m2, 5 hab, 3 baños, amplio jardín. Obra vista totalmente actualizada.

CASA



LA PINEDA 388.900 €
Casa 140m2, a los 4 vientos, 4 hab, 3 baños, comedor 40m2, cocina 20m2, piscina. Todo en 2 plantas. Obra nueva, para entrar a vivir.

CASA



CAN ROVIRA VELL (Lliçà M.) 318.000 €
215m2 con parcela 550m2 a 3 calles de Palau, 6 hab, 2 baños, calefacción, garaje independiente. Bien situada.

CASA



PALAU CAN MAIOL 322.000 €
Adosada 218m2, 4 hab, 2 baños, jardín, terraza y garaje. Buen estado. Para entrar a vivir.

CASA



CAN ROVIRA 198.000 €
Casa 70m2 en parcela de 400m2, garaje, 2 hab, 2 baños. Para reformar. Ideal fines de semana.

CASA



CAN SALGOT (Lliçà M.) 329.000 €
Casa 250m2 con piscina de 2 plantas independientes en parcela de 970m2, 2 cocinas por planta. Ideal para 2 familias.

CASA



CAN FALGUERA 298.000 €
Casa 220m2 en parcela de 430m2, 4 hab, 2 baños, jardín, garaje y terraza. Semireformada.

CASA



LA SAGRERA 389.000 €
280m2 a 3 vientos, 2 plantas, garaje, boardilla, 4 hab, 2 baños completos.

DUPLEX



PALAU CENTRO 315.000 €
Dúplex grande 135m2, 4 hab, 2 baños, ascensor, 2 terrazas (60m2+10m2). Buenas vistas y muy soleado.

PISO



PALAU CENTRO 199.000 €
85m2, 3 hab dobles, 1 baño, amplia cocina, lavadero y terraza. Bien orientado al sol.

PISO



PALAU 205.000 €
Piso obra nueva 95m2, 3 hab, 2 baños, comedor 32m2, garaje + trastero, ascensor. Buenas vistas.

PISO



PALAU CENTRO 139.000 €
Piso 85m2, 4 hab, 2 baños. Sin ascensor. Buen estado.

NAVE IND.



PALAU 280.000 €
300m2 con patio delante y detrás, agua, luz, aire comp, oficinas 100m2 aire ac.

Vols saber el preu de la teva propietat ?? SERVEI DE TAXADOR AUTORITZAT

UNA CAVALCADA AMB CAMELS I HARLEYS COM A CLOENDA DE LES FESTES DE NADAL

La tradicional Cavalcada de Reis pels carrers de la vila tanca el conjunt d'activitats nadalenques realitzades en el segon any de pandèmia i que enguany s'han aproximat a la total normalitat. Vilatans i vilatanes ha pogut gaudir de la tradicional Encesa de Llums, la Fira de Santa Llúcia, la Pista de Gel sintètic per als més joves, festival esportiu, Tió de Nadal, Pati Lúdic, Campament Reial, l'Exposició de Pessebres i la Cavalcada de Reis.

Galeria fotogràfica a:

alzinapalau.cat

JMP 07-01-2022



Això sí, cal dir que degut a la ràpida expansió de la nova variant Òmicron de la Covid-19, algunes de les activitats, com la Revetlla de Cap d'Any o el Brou i la Botifarrada que any rere any organitza l'Associació Pessebrista a Can Cortès es van haver de suspendre per seguretat.

Una campanya nadalenca programada per l'Ajuntament en col·laboració amb diferents entitats i associacions amb el lema «*Viu el Nadal*» que va començar el passat 26 de novembre amb l'encesa de les Llums de Nadal amb xocolatada inclosa, i que va finalitzar el passat dia 5 de gener amb la tradicional Cavalcada de Reis.



Pati Lúdic

Els nens i nenes del municipi han pogut tornar a gaudir del Pati Lúdic entre el 28 i el 30 de desembre, òbviament amb mesures de prevenció per la Covid-19.

Durant aquests tres dies, el Pavelló Municipal d'Esports Maria Víctor ha acollit un munt d'activitats com futbol 3x3, tallers, inflables, jocs simbòlics i educatius, construccions i espai per a nadons, entre d'altres, amb entrada completament gratuïta. Això sí, amb el 50% de l'aforament, amb ventilació i espais d'entrada i sortida diferents, mascareta obligatòria i control en tot moment la distància de seguretat, degut a les últimes restriccions marcades de la Generalitat en la que s'anomena la «*sisena onada*».

Campament Reial

El dilluns 3 de gener a la tarda l'Herald va inaugurar el Campament dels Reis d'Orient als Jardins de Can Cortès donant inici a les activitats programades i deixant-hi una bústia on poder depositar les cartes fins al dia 5.

Al Campament hi va haver un recorregut ambientat amb la presència dels ambaixadors dels reis Melcior, Gaspar i Baltasar, a banda de contes per a tota la família, jocs i tallers de Reis.

Cavalcada de Reis

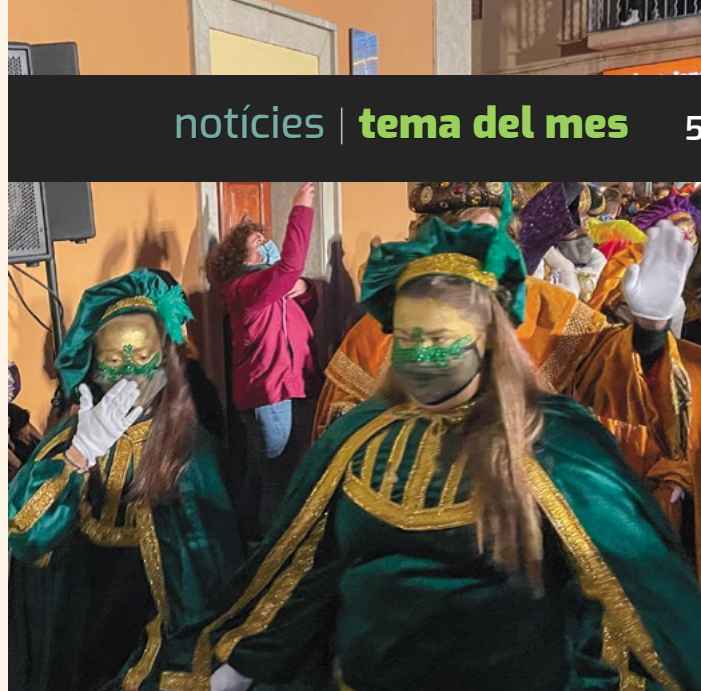
A diferència de l'any anterior, on la Comitativa Reial es va haver de traslladar a la pista semicoberta del Pavelló Maria Víctor per poder rebre les cartes dels nens i nenes de la vila i no hi van haver carrosses, enguany sí que s'ha pogut gaudir d'una cavalcada amb diferents carrosses i molts caramels, amb sucre i sense.



En la seva arribada al municipi en l'autobús clàssic de l'Empresa Sagalés, els Reis d'Orient van fer parada prèvia a la residència de gent gran abans d'arribar a l'Ajuntament.

A l'arribada al consistori, malgrat les tanques d'accés i la recomanació d'evitar aglomeracions, els Reis d'Orient es van trobar la plaça de la Vila plena de gom a gom de famílies amb nens i nenes que volien veure Ses Majestats.

Mentre els Reis feien a l'interior de l'Ajuntament la visita protocolària amb l'alcalde i part de les forces polítiques del



consistori, palauencs i palauenques van poder gaudir d'un audiovisual projectat a la façana de l'Ajuntament.

Pocs minuts després, l'alcalde, Oriol Lozano, acompanyat per l'Herald i els tres Reis d'Orient, Melcior, Gaspar i Baltasar van sortir al balcó per fer els parlaments a la ciutadania que els esperava a la plaça.

Després dels parlaments, l'alcalde Lozano va fer l'entrega de la «clau mestra» a Ses Majestats per a poder deixar els regals a totes les cases de la vila.



IMMOSORT PALAU

CONSTRUCCIONS I PROJECTES BAEMA, S.L.

C/ SANT MIQUEL, 31 - SOT.
C/ ESTANY DEL MONESTIR, 6
AGENTE DE PROXIMIDAD

T. 605 39 17 14
baema@hotmail.es

PROYECTO OBRA NUEVA

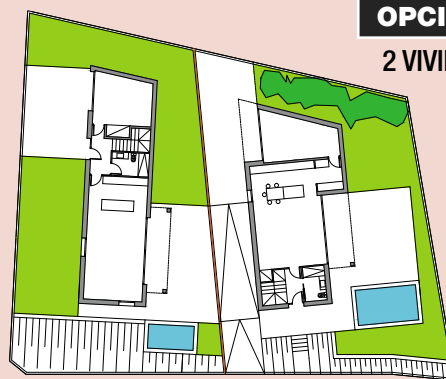
OPCIÓN 1: 1 SOLA PLANTA



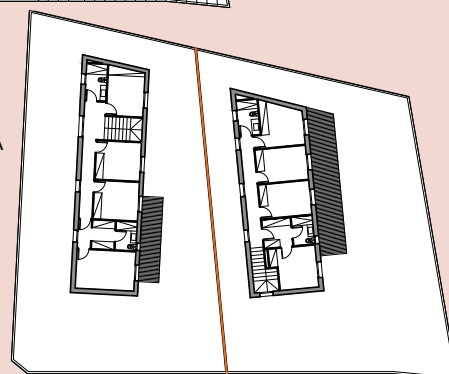
2 VIVIENDAS A 4 VIENTOS:
115m² + 125m²

OPCIÓN 2: 2 PLANTAS

2 VIVIENDAS A 4 VIENTOS:
160 m²



PRIMERA PLANTA



CAN FALGUERA
Parcela de 400m²
Desde 350.000 €
ENTREGA DE 12 A 18 MESES



«...300 kg de caramels amb sucre i 200 kg sense sucre...»

A tres quarts de set, la comitiva Reial sortia de la Plaça de la Vila pel carrer del Padró per fer la rua amb totes les carrosses preparades. El recorregut, continuant pel carrer Barcelona i per Dom Bosco per arribar al Passeig de la Carrerada, per a posteriorment agafar l'Avinguda de Catalunya fins al Camí de Can Cortès per, finalment, arribar a la Masia de Can Cortès.

La cavalcada, a part de les carrosses dels tres Reis i de l'Herald, va comptar també amb les carrosses de l'Ajuntament —camió estrella, camió regals, carrossa del xumet i carrossa de la carta—; la carrossa del carbó, dels Deixebles de la Pedra Llarga; la carrossa del Caganer, dels Geganters; la carrossa del



Centro Cultural Andaluz; i les carrosses de regals de Marsal Excavacions.

A més, com a novetat, també van desfilat deu motos *Harley Davison* de persones voluntàries que formen part del grup HDValles i, tancant la cavalcada, l'animació de Tuning Session amb percussió i xanquers tot il·luminat per llums led.

Durant la cavalcada, es van repartir 300 kg de caramels de sabors amb sucre i 200 kg de caramels sense sucre d'eucaliptus i mel i llimona.

Ja als Jardins de Can Cortès es van lliurar totes les cartes dels infants del municipi i les d'última hora, a través d'una cua inclusiva per les mesures de seguretat. Això sí, sense brou ni botifarrada un any més.

Entre les entitats col·laboradores, destacar l'Associació Pessebrista, Cabres i Vaques, Deixebles de la Pedra Llarga, Esplai El Botó, Geganters, Associació de Comerciants, Marsal Excavacions, Carme Llobet i Maria Costajussà —*cosidores del Casal de la Gent Gran*— i Protecció Civil.



COMPROMÍS PER PALAU / ❤️

L'Informatiu socialista de Palau-solità i Plegamans · Gener 2022 · Núm 371



El govern d'ERC i Junts posa en risc 12 milions d'euros de l'Ajuntament, hipotecant les finances municipals durant dècades

L'anunci del govern de sotmetre a un referèndum la construcció del Polígon d'Activitats Econòmiques que la Generalitat vol desenvolupar a Palau-solità i Plegamans pot suposar pagar una indemnització milionària, fet que hipotecaria l'Ajuntament durant anys

El govern municipal ha anunciat la intenció de realitzar una consulta popular sobre la construcció del Polígon de Llevant, un projecte que promou la Generalitat de Catalunya a través de l'INCASÒL. **El resultat de la votació, en cas contrari al projecte, suposaria haver de pagar a la Generalitat una indemnització milionària de 12 milions d'euros, segons fonts del propi govern municipal.**

Aquesta decisió és, segons el Grup Municipal Socialista, **jugar amb foc**, ja que suposaria **hipotecar les finances de l'Ajuntament per dècades en una indemnització** que pujaria a més de més de la meitat del pressupost anual del consistori. A més, aturar el projecte del Polígon suposaria **perdre una futura font d'ingressos pel municipi** que es podrien destinar a polítiques socials i la construcció de nous equipaments. També la vila **perdria la creació de més de 750 llocs de feina**, restant oportunitats laborals a la ciutadania, especialment els joves.

El Grup del PSC també ha remarcat la **poca rigurositat d'ERC i Junts** amb aquest projecte. Mentre en campanya electoral, ERC estava en contra i Junts a favor, un cop al govern van prometre aturar-lo, fins arribar mesos més tard a votar a favor del projecte. Ara, per interessos purament electorals, es treuen de la màniga un referèndum per traslladar a la ciutadania una responsabilitat que el govern no vol assumir. **Els propis partits de govern saben que la decisió final recau en la Generalitat, i per tant, no es pot enganyar a la ciutadania prometent per tercera vegada aturar-lo.**

En definitiva, una decisió desastrosa per Palau en perdre potencial de creixement econòmic i en hipotecar el pressupost municipal per anys. **Els socialistes també han anunciat que no permetran que el govern municipal jugui amb els recursos econòmics públics i s'oposaran a qualsevol mesura encaminada en aquest sentit.**

“**A Palau, el govern d'ERC i Junts “venen” que han aturat el Polígon. Mentrestant, al Parlament, ERC i Junts aproven el pressupost que l'executarà.**”





Palau-solità i Plegamans Units per la República. Grup Municipal Primàries

SOM POBLE: PARTICIPEM, REIVINDIQUEM, CONTRIBUÏM, EXPRESSEM, PARLEM, ESCOLTEM, COL-LABOREM, APORTEM, CONDEMNEM, EXIGIM, SOCIALITZEM, RECORDEM, ANALITZEM, VIVIM...

PRESSUPOST MUNICIPAL 2022

De les 10 propostes que vam fer → 3 diuen que s'estan fent; 7 no acceptades.

Lamentem les caigudes relatives més significatives: Cultura i Patrimoni.

AUDIÈNCIA PÚBLICA DEL DESEMBRE DE 2021



- El Govern Municipal diu que s'atura el polígon de Llevant fins el 2023. INCASOL, però, no renuncia.
- Endavant amb el Procés Participatiu per copsar l'opinió de la població sobre el Polígon.
- Suport a l'Alcalde i al Govern que van reiterar la seva aposta actual per lluitar contra l'execució del Polígon i donar suport a la Plataforma Cuidem Gallecs, Salvem Palau.
- Discrepància amb la vinculació del projecte de la construcció de 36 habitatges socials amb la viabilitat del projecte del Polígon. Ni públicament, ni en privat, mai es van vincular els dos projectes.

PROJECTE COMPLEX ESPORTIU

Esperem que el projecte contempli la possibilitat de que les piscines siguin de 25 metres.

VIA AUGUSTA ROMANA

Malgrat les dues mocions que vam presentar, i que van ser aprovades, per senyalitzar i informar de la Via, el TRAM que circumda el camp de Can Planes, encara no s'ha ni netejat ni hi ha indicis de cap moviment al respecte.

L'ESCOLA EN CATALÀ



- Reivindiquem tot el suport de la ciutadania i del Govern Municipal per lluitar contra els atacs a la llengua i cultura catalana.
- No és propi d'una democràcia que un tribunal invalidi un model educatiu avalat per la societat i pel seu Parlament.
- Rebuig total a l'activisme judicial que vol imposar la destrucció del nostre model d'escola.

SOBIRANIA FISCAL



- Comencem el 2022 amb una cinquantena d'ajuntaments fent #SobiraniaFiscal. En parlem?
- Preparem-nos per a la ruptura i per tenir el control dels nostres impostos. És una eina imprescindible.
- Afegeix-t'hi! #JoPagoACatalunya



Cs



PALAU - SOLITA I PLEGAMANS

NOTICIAS

PRESENCIA DE Cs-PALAU EN ACTOS PÚBLICOS

Las fiestas de Navidad han comportado una reducción de la actividad política en el municipio y, en este sentido, nuestra agenda también se ha resentido.

El pasado 5 de Enero, nuestros dos concejales, Juan Martínez y Andrés Martínez, asistieron, junto con el equipo de gobierno y el resto de concejales, a la recepción de los Reyes Magos en el Ayuntamiento.



CIUDADANOS APOYA A LOS VECINOS DE LA MERIDIANA

Ante el abuso de derecho que se está produciendo diariamente en Barcelona, donde un grupo reducido de personas llevan más de 600 días cortando la Meridiana a la altura de Fabra y Puig, Ciudadanos, una vez más, ha querido mostrar su apoyo a los vecinos y personas perjudicadas por este acto incívico y coactivo.

El pasado martes 4 de enero, nuestros diputados en el Parlament, Anna Grau y Nacho Martín Blanco, se acercaron al citado cruce para denunciar la inacción de las Administraciones local y autonómica ante estos cortes.

OPINIÓN

UN MES CON EL NUEVO SISTEMA DE BASURAS

Pronto se cumplirá un mes del inicio del nuevo sistema de recogida de basuras puerta a puerta.

En este periodo las calles se nos han llenado de cubos verdes y marrones que están largas horas, si no todo el día, tirados en el suelo. El nuevo sistema no tiene en cuenta los horarios de las familias, siendo un sistema mucho más rígido que el anterior.

El equipo de gobierno se ha apresurado a afirmar que el cambio ha sido un éxito, pero el sistema no gusta a una parte importante de la población, y los inconvenientes del mismo van apareciendo: desaparición de cubos, ubicaciones de los postes de almacenamiento molestas, cubos muy grandes para las viviendas pequeñas, aparición de bolsas de basura en las papeleras, etc.

Pero, lo curioso del caso, es que para aquellos edificios con un número de habitantes superior a 10, se mantiene un sistema de contenedores en armarios, que ya han provocado alguna queja, por lo aparatoso del mismo y por su ubicación, no siempre fácil de escoger. Desaparecen contenedores de la vista, pero quedan armarios para bloques.

El nuevo sistema, además, es más caro para el municipio, así pues, se aprecia en los presupuestos del 2022 un incremento de un 24% en los gastos de recogida selectiva de residuos, esto son 353.000 euros más respecto del 2021.

Somos conscientes de que no existe una solución mágica para la recogida de basuras y que cualquier solución tiene sus problemas, pero este sistema de recogida en concreto, pensamos que no ha tenido en cuenta las necesidades de los vecinos y que se ha implementado un modelo que a alguien le gustaba más, sin considerar si es práctico y aceptable para la población.

INCUMPLIMIENTO DE LA LEY DE SÍMBOLOS POR PARTE DEL AYUNTAMIENTO



En un informe hecho público por la Asociación Impulso Ciudadano, se relaciona los Ayuntamientos de Cataluña que incumplen la normativa legal de banderas y símbolos en instalaciones municipales. En el mismo aparece nuestro Ayuntamiento junto a la fotografía que reproducimos y que muestra una utilización partidista del espacio público.

Para ahondar más en el tema, el pasado día 5, en los actos previos al día de Reyes, se hizo un espectáculo visual para los niños sobre la fachada del ayuntamiento, sin que se quitara dicha pancarta, en una falta de delicadeza y parcialidad para un acto festivo donde sobra toda ideología.

Denunciamos este incumplimiento de la ley por parte de nuestro Ayuntamiento, dando un mal ejemplo a la sociedad a la que se le pide que sea respetuosa con las normas y obligaciones reglamentarias.

Mejor
Unidos



Millor
Units

Andrés Martínez 670 335 725

Juan Martínez 687 845 857

ciudadanospalau@gmail.com

[f Cs_Palau](https://www.facebook.com/Cs_Palau) [@Cs_Palau](https://twitter.com/Cs_Palau) [i CsPalau](https://www.instagram.com/CsPalau)

Agradecemos cualquier comentario o sugerencia que nos puedan aportar a través de este correo electrónico. Nuestro compromiso es dar respuesta a cualquier comentario que nos hagan llegar.

junts
per Palau-solità i
Plegamans



Reunió de la Plataforma @CuidemGallecs amb JUNTS al Parlament

El passat 16 de desembre va tenir lloc la trobada, on van assistir-hi les diputades Cristina Casol i Aurora Madaula, a més del regidor Ovidiu Popescu. Durant la reunió es van exposar les opinions contràries al polígon Industrial de Llevant i les diputades es van comprometre a transmetre dits arguments al grup parlamentari de Junts per Catalunya.



Bona rebuda a les activitats nadalenques i als Reis Mags d'Orient

Durant aquestes dates s'han celebrat a la nostra vila moltes activitats lúdiques dedicades al més petits, amb molt bona acollida i una gran assistència de públic.



4 març

Teatre de la Vila

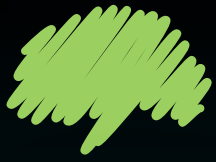
JORDI TURULL I NEGRE



juntsxcatpalausolitaiplegamans
juntsperpalausolitaiplegamans



@JuntsXCatPsiP
@JuntsPerPalau



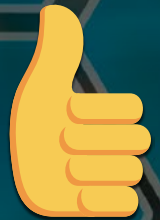
L'ALZINA



**L'ACTUALITAT,
CADA SETMANA
EN FORMAT DIGITAL**

**Encara no t'has subscrit
a la NEWSLETTER ?**

SUBSCRIU-T'HI JA!!!



**ESCANEA EL CODI QR,
VES AL WEB O
ENVIA UN E-MAIL A
info@alzinapalau.cat**

SORTEIG DEL SOPAR PER A DUES PERSONES

El premi del sorteig del sopar per a dues persones ha quedat desert al recaure el 148 en un usuari no actiu.
Tornarem a fer el sorteig en una propera nova promoció.

L'AJUNTAMENT ES POSICIONA AMB 'CUIDEM GALLECS, SALVEM PALAU' EN AUDIÈNCIA PÚBLICA

alzinapalau.cat

JMP 16-12-2021

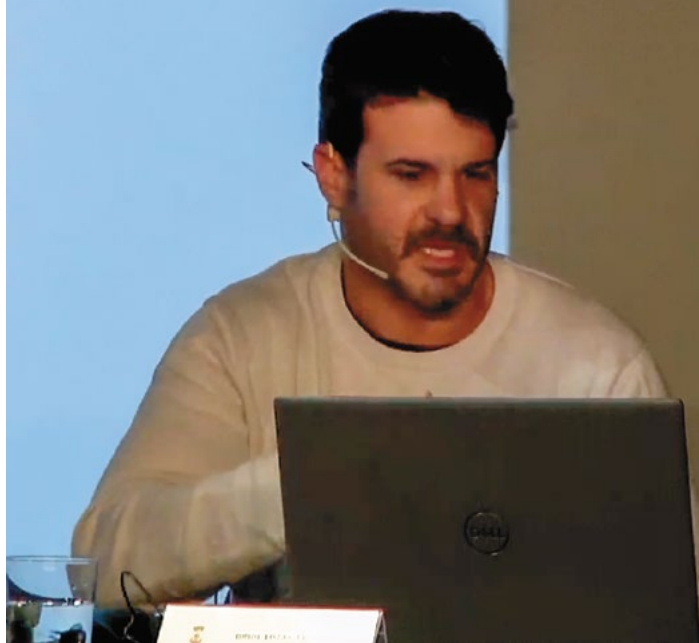


L'Ajuntament, en Audiència Pública, reconeix que ara és el moment idoni per treballar conjuntament amb la Plataforma «Cuidem Gallecs, Salvem Palau» per tal d'aturar la construcció del polígon industrial de Llevant i Can Planas, i poder portar a debat el tema al Parlament de Catalunya en un període màxim de 2 anys.

El passat dijous, 16 de desembre, el Teatre de la Vila va ser l'escenari de l'Audiència Pública realitzada per l'Ajuntament per iniciativa pròpia, per tal de facilitar els tràmits burocràtics derivats de la tramitació, davant de la recollida de signatures de la «Plataforma Cuidem Gallecs, Salvem Palau», tal com vam publicar el passat dia 9.

Prèviament, 2 dies abans, Ignasi Fargas, regidor d'Educació, Joventut, Participació i Govern Obert; i Dani Cama, cap de llista de la CUP en les últimes Eleccions Municipals i membre de la Plataforma «Cuidem Gallecs» van parlar a Ràdio Palau de com s'havia arribat a aquest punt i del perquè de l'Audiència Pública.

Prop d'un centenar de persones, entre assistents al Teatre i els seguidors per streaming, a través de Youtube i Facebook Live, van seguir en directe l'Audiència Pública on l'alcalde, Oriol Lozano, juntament amb altres membres del govern, van parlar de la situació actual, de l'origen, i del camí a seguir arran de la pressió exercida per la Plataforma per impedir la construcció del polígon.



L'Audiència

L'alcalde Lozano va explicar el problema des de l'inici, l'any 1971, abans de l'era democràtica, amb l'expropiació de les autoritats de l'època de 1.500 hectàrees de terreny, que afectava a diferents municipis, entre ells el de Palau-solità i Plegamans, per a la construcció d'uns macrohabitatges que, arran de les reivindicacions socials, l'any 1973 van aconseguir aturar la construcció dels macrohabitatges.

Amb el traspàs de competències a la Generalitat de Catalunya, l'any 1980 es crea l'INCASOL, que passa a controlar i projectar el que es farà a aquest terreny: polígons industrials que s'anirien construint conforme al finalitzar la construcció de la variant C-59.

L'últim POUM aprovat al municipi és del 2015 i és el que marca què es pot construir i què no. Lozano va explicar que el projecte de la construcció del polígon a la zona de Gallecs ja estava encarrilat des del govern municipal anterior i que, a l'arribar ell a l'alcaldia, es va trobar amb aquest «fangar».

Lozano va reconèixer que, encara que estava en contra de la construcció del polígon, tal com reflecteix el conveni de govern signat amb JxP-Junts, la pressió de l'INCASOL, la possible penalització de 12 milions d'euros, l'habitatge públic i la pandèmia van provocar que el govern continués amb el procés però amb nous convenis favorables al municipi.

Segons l'alcalde, el canvi de govern a Catalunya juntament amb el canvi de direcció de l'INCASOL, han provocat que hi hagin noves negociacions —de moment verbals— entre l'Ajuntament i l'INCASOL.

A l'acabar el parlament, la ciutadania va plantejar diverses qüestions que alcalde i regidors van contestar posteriorment.

Conclusions

Lozano va anunciar la presentació d'una moció per al Ple de gener per tal de crear una comissió per a poder aconseguir acords per escrit i conèixer tots els Grups Municipals que es posicionen en contra del polígon. A més, treballar amb la Plataforma durant els propers dos anys per negociar i fer pressions amb informes mediambientals, un possible procés participatiu —que el Congrés aprovi un referèndum és molt difícil— i poder portar el tema a debat al Parlament de Catalunya.

CAFETERIA

La Bona Vi-Bra

MENJAR SALUDABLE

ESPECIALISTES EN ESMORZARS I BERENARS
Cafè i té ecològics · Opcions veganes i sense
gluten ni lactosa · Amanides saludables · Sucos naturals
Tot de proximitat i de qualitat!!

Mestre Pere Pou, 13 local 2 (Plaça Ca l'Estruch)
 08184 Palau-solità i Plegamans
 T. 93 170 31 66 · cafeteria@vi-bra.com
 www.vi-bra.com La Bona Vi-bra labonavibra

PRIMERES REACCIONS DE L'OPOSICIÓ ENVERS EL RESULTAT DE L'AUDIÈNCIA PÚBLICA

Foto: Aj PsiP | Públic assistent a l'Audiència Pública.

El PSC, principal Grup Municipal a l'oposició, s'ha manifestat en total desacord davant les decisions preses pel govern municipal de posicionar-se en contra de la construcció del polígon i del que això pot comportar al municipi.

Tal com expliquem a la notícia anterior, entre d'altres coses, l'alcalde i alguns regidors del govern van anunciar, a banda del seu posicionament en contra del polígon, la intenció de treballar per a un possible referèndum per tal de fer pressió a l'INCASOL per a la retirada del projecte d'urbanització del polígon; un referèndum que serà molt difícil d'aconseguir ja que necessitaria l'aprovació al Congrés de Diputats, i que potser acabi sent, finalment, un procés participatiu ja que una consulta popular és literalment inviable ja que el tema afecta a tota la població i no només a una part, com seria en la consulta popular.

«...el polígon hipotecaria les finances de l'Ajuntament per dècades amb una indemnització de 12 milions d'euros...»

Aquesta decisió és, segons el grup municipal del PSC, «*jugar amb foc, ja que suposaria hipotecar les finances de l'Ajuntament per dècades en una indemnització que pujaria a més de més de la meitat del pressupost anual del consistori.*

A més, aturar el projecte del Polígon suposaria perdre una futura font d'ingressos pel municipi que es podrien destinar a polítiques socials i la construcció de nous equipaments.

També la vila perdria la creació de més de 750 llocs de feina, restant oportunitats laborals a la ciutadania, especialment els joves».

El PSC també ha remarcat «*la poca rigorositat d'ERC i Junts amb aquest projecte: mentre en campanya electoral, ERC estava en contra i Junts a favor, un cop al govern van prometre aturar-lo, fins arribar mesos més tard a votar a favor del projecte.*

Els socialistes també han anunciat que no permetran que el govern municipal «*jugui amb els recursos econòmics públics*

per interessos electorals» i s'oposaran a qualsevol mesura encaminada en aquest sentit.

Finalment, per al PSC, «*aquesta és una decisió desastrosa per Palau en perdre potencial de creixement econòmic i en hipotecar el pressupost municipal per anys.*

alzinapalau.cat

JMP 17-12-2021
Font: PSC



PALAU ASSESSORS
Assessors Gómez & Campos, s.l.

Fiscal, laboral, comptable i Jurídic

**Els teus assessors des de 1987 a Palau,
en temes fiscals, laborals,
comptables i jurídics**

PER A PARTICULARS, AUTÒNOMS I PIMES

CAMÍ REIAL, 132
08184 Palau-solità i Plegamans
☎ **93 394 85 42** - 📠 **93 394 85 47**
palau@asesorstc.com
WWW.ASESORSTC.COM

PIMEC LAMENTA EL MAL COMPORTAMENT DE LES DADES DE L'ATUR DE DESEMBRE

Foto: PIMEC
Josep Ginesta i Sílvia Miró a la valoració de les dades d'atur de desembre 2021.

alzinapalau.cat

JMP 07-01-2022
Font: PIMEC



Segons la patronal, el mes de desembre ha tingut a Catalunya un comportament pitjor que al conjunt de l'Estat i ha estat el pitjor dels darrers deu anys. L'entitat defensa aprofitar la recuperació per canviar problemes estructurals del mercat de treball, com la baixa productivitat, i apropar-nos així als països amb economies més avançades o als capdavanters de la zona euro.

El passat 4 de gener, i en roda de premsa telemàtica, el secretari general de PIMEC, Josep Ginesta; i la directora de l'Àrea de Treball, Sílvia Miró, van fer una valoració de les dades de l'atur al mes de desembre de 2021, tot lamentant que és el pitjor comportament del mes de desembre dels últims anys.

El secretari general de PIMEC va dir que «el nou entrebanc d'aquestes dades dolentes ens obliguen molt més a fer les reformes estructurals que no s'estan produint i que necessita el nostre mercat de treball», com una reforma laboral profunda o l'impuls de mesures per millorar la competitivitat, millorant els indicadors de baixa productivitat que s'estan accentuant els darrers trimestres.

Ginesta va afegir que es produeix una pèrdua de productivitat perquè «no s'està aprofitant la recuperació de llocs de treball al mateix ritme que creix el PIB i mantenim variables del context del mercat de treball que ens allunyen dels països europeus amb economies més avançades». D'altra banda, va destacar que a



Catalunya la reducció del 0,18% intermensual contrasta amb les dades d'Espanya, del 2,45%, com també contrasta la pèrdua d'afiliació a darrer dia del mes de 14.422 persones a Catalunya respecte a les que hi havia al mes de novembre, a diferència de l'increment que ha tingut el conjunt de l'Estat.

Per sectors, va comentar que el 75% de la recuperació interanual de l'ocupació prové de l'àmbit dels serveis i es va mostrar preocupat per les dades de la construcció $+1,56\%$ i la indústria $+1,25\%$. Per territoris, va indicar un pitjor comportament a Tarragona, sent l'únic on augmenta l'atur $+0,55\%$.

Sobre afiliació a la seguretat social, va posar de manifest la reducció de 73.731 codis de compte de cotització respecte al mateix mes de l'any 2019, íntegrament de micro i petites empreses, ja que la resta han millorat, fet que indica una clara tendència a la pèrdua de teixit productiu.

Per altra banda, va dir que s'han formalitzat 221.165 contractes de treball, 32.765 indefinits $-14,8\%$ i 188.400 temporals $-85,2\%$. Finalment, en relació als contractes de treball, han incrementat un 23% i, això, diu que «s'explica per la pèrdua de la caiguda de contractació respecte del 2020», i va assegurar que la xifra està lluny de la mateixa dada del 2019, amb una pèrdua de vigor del mercat de treball en termes de contractació, tant al mes de desembre, amb 61.307 contractes menys que al novembre, com amb tot l'any 2021, en el que malgrat haver arribat als 2,7 milions de contractes de treball, som lluny dels 3,3 milions realitzats el 2019.

Per la seva part, la directora de l'Àrea de Treball va dir que la tendència per sexes segueix amb més dones aturades -210.323 en total -158.835 , amb una reducció intermensual en el cas de les dones, mentre que els homes han augmentat.

Les persones joves han mostrat una reducció intermensual del 3%, millor que a la resta de franges d'edat. «Augmenta la taxa de permanència en l'atur i pràcticament el 90% de persones desocupades del novembre es mantenen al desembre amb una menor sortida per col·locació», va concloure Miró després de comentar d'altres indicadors com l'atur de llarga durada, que continua en nivells molt elevats, afectant a més de la meitat de les persones en atur $-el 54,4\%$ de les persones aturades [200.811] del total de 369.158 persones desocupades—.

JIPS
grafisme & comunicació
DISSENY

+34 607 753 459
info@jipsdisseny.cat
WWW.JIPSDISSENY.CAT

BONA ACOLLIDA GENERAL DE LA CIUTADANIA A LA RECOLLIDA PORTA A PORTA

alzinapalau.cat

JMP 07-01-2022
Font: Aj PsiP



Després de l'inici de la recollida de les cinc fraccions de residus «Porta a Porta» el passat 13 de desembre i, malgrat els ajustaments que s'han hagut de fer en horaris i recorreguts, a més de la afectació en l'entrega dels contenidors dels habitatges plurifamiliars, els cubells verds i els contenidors comercials a causa de la crisi global de subministrament de matèries primeres, sembla que la ciutadania ha rebut el nou sistema de recollida de residus amb bons ulls i hi ha participat activament.

Abans de Nadal i, des del començament de la campanya «Porta a la porta» per a la recollida de residus de les 5 fraccions ja s'havien repartit els cubells a 4.249 habitatges i les targetes als 1.181 habitatges que no necessiten el cubell amb xip ja que disposen de la targeta per obrir els contenidors, i se n'havia informat al 97,5% dels habitatges de la vila. Així mateix, se n'havien visitat 370 comerços i se n'havien entregat 196 contenidors per a les diferents fraccions de residus.

Segons declaracions del regidor de Medi Ambient, Jordi Plaza, va valorar «molt positivament la participació de la ciutadania en aquests primers dies de la recollida, cosa que es pot comprovar observant tots els cubells als portals de les cases de la vila».

Durant els primers dies del *Porta a Porta*, els tres equips de recollida nocturna no van arribar a passar per tots els carrers del municipi, i per això es va acabar la feina durant el matí següent. A més, el primer dia, un dels camions va estar aturat bona part de la nit per problemes electrònics amb la premsa.

Paral·lèlament, l'inici de la recollida de les cinc fraccions es va topar amb la manca de subministrament d'algunes peces de les estructures metàl·liques i del sistema de tancament electrònic on s'ubiquen els contenidors dels habitatges plurifamiliars, endarrerint la data inicial prevista d'instal·lació, a causa de la crisi global de subministrament de matèries primeres.

Pel que fa al cartró comercial, la recollida, que es realitza els dimarts i divendres en horari de matí, ha passat de 67 comerços a 187.

Tot i així, el regidor Plaza ha explicat que, a partir del dilluns 10 de gener, en nou sistema estarà implementat al 100% i que, «a partir d'aquí, se n'haurà de fer l'avaluació per a l'ajustament de la globalitat del sistema de recollida Porta a Porta de les cinc fraccions de residus».

Retirada del punt informatiu de La Carrerada

El punt informatiu sobre el Porta a Porta que es va ubicar al



passeig de la Carrerada es va mantenir fins el 31 de desembre. Per tant, des del passat dia 3 de gener, la informació es continua amb l'atenció telefònica –666 706 368–, per correu electrònic –portaporta@palauplegamans.cat–, i presencialment a l'edifici de Serveis Tècnics ubicat al Camí Reial 147, a banda del propi Ajuntament.

A més, s'informarà individualment a cada habitatge plurifamiliar per començar a fer ús del seu contenidor comunitari a partir del 10 de gener i s'aniran retirant progressivament tots els contenidors de recollida selectiva.

Assessoria & Gestoria Palau



Des de 1981

Gestió Integral per a societats, autònoms i particulars

- Assessorament Fiscal i Comptable
- Trànsit i Transports
- Assessorament Laboral
- Gestió Administrativa
- Assessorament Jurídic i Mercantil
- Legalització d'activitats



- Assegurances Generals
- Plans de jubilació i Pensions
- Estalvi i Inversions



- Immobiliària - Venda i Lloguer
- Administració de Finques
- Administració de Comunitats



www.gestoriapalau.es
gestoriapalau@gestoriapalau.es

Oficina Central:
Sant Galdric, 23
93 864 56 51
Palau-solità i Plegamans

Oficina Comercial:
Avda. Catalunya, 220
93 864 98 29 - 93 864 94 27
Palau-solità i Plegamans

Oficina Sta. Perpètua:
Dr. Robert, 35/Avda. Barcelona, 10
93 580 15 86 / 93 574 0202
Sta. Perpètua de Mogoda

Oficina Cerdanyola
Pg. Cordelles, 16 - 1r 4a
93 580 27 19
Cerdanyola del Vallès

L'AJUNTAMENT DE PSIP ASSUMEIX LA GESTIÓ DEL PUNT TIC

alzinapalau.cat

JMP 07-01-2022
Font: Aj PsiP



El Punt TIC, que fins ara depenia de l'àrea de Serveis Socials i estava controlat per l'ONG Palau-solidari, estarà gestionat directament per l'Ajuntament de PsiP des d'aquest mes de gener com a projecte municipal.

A partir d'ara, el Punt TIC dependrà directament de l'Ajuntament i estarà regulat des del servei municipal Palau Avança, el qual està treballant conjuntament amb el personal que gestiona el Punt Tic, per establir nous objectius i fer propostes d'estratègies conjuntes que facilitin la incorporació del projecte dins els serveis de promoció econòmica. L'Ajuntament ha agraït la gran feina realitzada al llarg d'onze anys per Palau Solidari, tasques de dinamització social encarada a l'aprenentatge de les noves tecnologies.



El Punt TIC de PsiP és un dels 720 telecentres que formen part de la Xarxa de Telecentres de Catalunya i que ofereix un punt d'accés gratuït a les Tecnologies de la Informació i la Comunicació –TIC– i és obert a tothom.

Aquest servei promou l'adquisició del coneixement i la divulgació dels avantatges de l'ús de les TIC per part de les entitats i de la ciutadania. Un dels principals objectius és promoure la integració social de les persones que es troben en situació de desavantatge social, a partir de facilitar l'accés i l'ús de les TIC i fomentar la formació per reduir la esclatxa digital.

Serveis i cursos del Punt TIC

Els principals serveis que ofereix són:

- Espais formatius i de lliure accés.
- Espai de sensibilització, creació, participació i reunió al voltant de les TIC.
- Espai referencial d'assessorament i suport –a nivell individual, d'entitats cíviques i socials, empreses i persones autònomes, entre d'altres–.

Les activitats que es realitzaven anteriorment pel voluntariat deixaran de fer-se.

Els cursos trimestrals que s'ofereixen per a aquest 2022 són:

- **alfabèTIC:** Alfabetització digital. Iniciació a l'ofimàtica i Internet.
- **LibreOffice Writer:** Processador de text, equivalent al nivell mitjà d'ACTIC.
- **LibreOffice Calc:** Full de càlcul, equivalent al nivell mitjà d'ACTIC.
- **Preparació ACTIC:** Temari per preparar-se per les proves ACTIC de nivell mitjà.
- **Càpsula TIC:** Càpsules de temàtica variada sobre eines digitals.
- **Android:** Per descobrir totes les opcions que ofereix el mòbil Android.
- **Club Codi:** Endinsat en el món del pensament computacional i la programació educativa.



CELLER BALLBÈ

Vins, licors, fruites i verdures



Av. Catalunya, 214-216 - 08184 Palau-solità i Plegamans

T. 938 648 408

cellerballbe@hotmail.com - cellerballbe.com

AMPLIACIÓ AMB QUATRE PARADES NOVES PER AL 2022 DEL BUS URBÀ

alzinapalau.cat

JMP 27-12-2021
Font: Aj PsiP



El bus urbà del municipi introdueix una modificació d'horaris i incrementa el seu recorregut amb quatre parades més per arribar a Can Parera i a Can Clapés a partir del proper 2 de gener de 2022.

Segons ha publicat l'Ajuntament, quatre de les expedicions que s'efectuen de dilluns a divendres allarguen el recorregut de la línia del bus urbà fins als barris de Can Parera i Can Clapés, per potenciar-ne l'ús i apropar el servei a zones on no arribava.

Les noves parades de Can Parera es troben al carrer Noguera/Baixada de Can Parera —horaris: 8:19 h, 10:19 h, 12:19 h i 13:49 h— i al carrer Noguera amb el Camí de Can Parera —horaris: 8:20 h, 10:20 h, 12:20 h i 13:50 h—.

Les de Can Clapés estan ubicades al Camí de Sentmenat/Camí de Can Clapés —cementiri municipal, horaris: 8:51 h, 10:51 h,



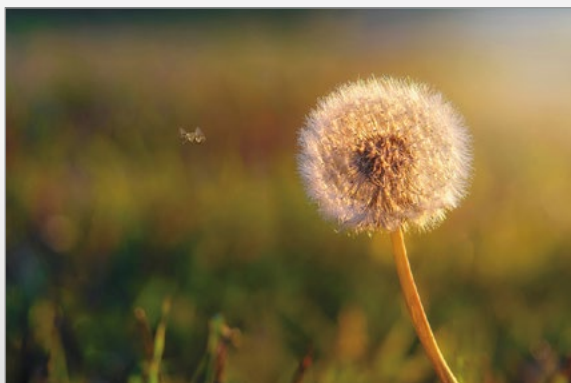
12:51 h i 14:21 h— i al carrer Sentmenat amb carrer Sant Jaume —horaris: 8:52 h, 10:52 h, 12:52 h i 14:22 h—.

Segons els regidor de Mobilitat i Transport, Ovidiu Popescu, aquesta modificació no afecta a les expedicions de primera hora del matí i última de la tarda que donen servei, principalment, a alumnes que estudien l'Institut Ramon Casas i Carbó. El recorregut i els horaris del bus urbà que circula els dissabtes feiners no experimentarà cap canvi. Popescu ha explicat que aquests canvis «es mantindran durant 6 mesos i, una vegada acabat aquest període, se'n valoraran els resultats».

Lliga Fotogràfica ARTS & FOTO

Us agrada la fotografia com a eina d'expressió artística? A **Arts&Foto** ens trobareu al primer pis de la Sala Polivalent, en Camí Reial 142, a Palau-solità i Plegamans. Cada dimarts de 20 a 22h ens hi reunim per fer tallers, xerrades, sortides i una lliga fotogràfica. Si voleu més informació sobre el que fem, passeu un dia pel Taller de les Arts, a la nostra reunió setmanal, o envieu-nos un correu electrònic a artsifoto@gmail.com o a tallerdelesarts@gmail.com. Us informarem sense cap compromís.

Aquest mes el tema de les fotografies ha estat «**TEMA LLIURE**», amb el que cadascun de nosaltres hem presentat la fotografia que més ens agradava, presentant-se fotografies molt boniques, i si les voleu veure totes haureu d'entrar al nostre blog que us posem al final.

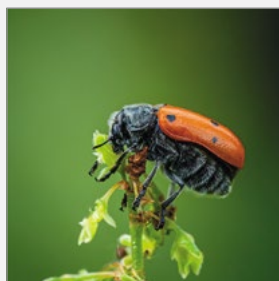


1r Classificat | **Contra llum** | Jonathan Baño

Per a veure totes les fotografies

<http://fototallerdelesarts.blogspot.com.es/>

Col·laborador: **L'ALZINA**



2n Classificat | **Lachnaia sexpunctata** | Pedro Mohedano



3r Classificat | **Abstracte de bombolles i llums** | Laura Salvador

S'INSTAL·LEN 30 PAPERERES PER A LA RECOLLIDA DELS EXCREMENTS DELS GOSSOS

alzinapalau.cat

JMP 27-12-2021
Font: Aj PsiP



L'Ajuntament ha instal·lat una trentena de contenidors específics a diferents zones del municipi per tal de recollir els excrements dels gossos i animals domèstics.

L'Ajuntament ha instal·lat un total de 30 papereres HAPPYCAN, especialitzades i equipades amb bosses totalment biodegradables a diferents zones de la vila per tal de fomentar la neteja viària, contribuir a la seva sostenibilitat i facilitar, així, a la ciutadania la recollida dels excrements de les seves mascotes.



Les zones on s'han instal·lat aquests contenidors són:

Can Falguera -4-, Els Turons, El Castell, Tenda Nova, Can Maiol, La Plana, Can Periquet, Mas Plà -3-, Pla de l'Alzina, Can Puig-Oriol, La Pineda -3-, Can Clapés, La Sagrera, Can Riera -2-, Serra Can Riera -2-, Can Cladelles, Pol. Ind. Can Cortès Nord, Pol. Ind. Can Boada Vell, Can Parera i Parc de l'Hostal del Fum -2-.

Segons dades facilitades per l'Ajuntament, aquesta instal·lació ha tingut un cost de 3.251,27 euros.

Ca l'Emili



GAUDEIX DE LA NOSTRA TERRASSA

BAR - RESTAURANT

ESMORZARS DE FORQUILLA

Menú esmorzar brasa 5,50€

Menú diari,

caps de setmana i festius

Arrossos i fideuàs,

cargols a la llauna

Cuina de mercat amb

productes de

temporada



DISPOSEM DE PUNTS DE RECÈRREGA DE VEHICLES ELÈCTRICS PER ALS NOSTRES CLIENTS

Indústria, 9 Pol. Ind. La Borda • 08140 CALDES DE MONTBUI

T. 930 236 742 • Reserves 651 900 192

Horari:

de dimarts a dissabte de 5:30 a 17h

diumenge de 8 a 17h.

Dilluns tancat per descans del personal



3 NOVES PISTES DE PÀDEL



**Lloguer de Pistes, Escola de Pàdel,
Lliga Federada, Tornejos ...**

EN EL NOSTRE CLUB TROBARÀS



- 2 SALES D'ACTIVITATS DIRIGIDES
- 1 SALA D'ARTS MARCIALS
- 1 SALA DE SPINNING
- 1 SALA DE OCR
- SALA MUSCULACIÓ I CARDIO
- 2 PISCINES

+ DE 60 SESSIONS DIRIGIDES SETMANALS

ACTIVITATS INFANTILS I ACTIVITATS ADULTS
INFORMA'T A LA RECEPCIÓ DEL CLUB

PISCINES CLUB ESPORTIU

AV. DIAGONAL, 14 (PALAU-SOLITÀ I PLEG) 93.864.81.28

CAP INFANT SENSE JOGUINA

Fotos: Aj PsiP

alzinapalau.cat

JMP 06-01-2022
Font: Aj PsiP



L'Ajuntament de PsiP ha col·laborat un any més amb la campanya «Cap infant sense joguina», de la Creu Roja, que ha recollit regals per a 73 infants del municipi.

Aquesta iniciativa garanteix l'accés a una joguina nova a infants procedents de famílies en situació de vulnerabilitat econòmica i/o risc d'exclusió social que vulguin ser beneficiàries.

L'objectiu és que cap nen, nena i adolescents del municipi de 3 a 12 anys es quedi sense regal la Nit de reis.

Fins ara, en els últims 10 anys, l'ONG Palau Solidari ha estat qui ha gestionat aquesta campanya que enguany, però, se



n'ha encarregat la Creu Roja a través dels Serveis Socials del municipi, arribant a un total de 73 infants palauencs.

La campanya d'enguany ha comptat, a banda de l'Ajuntament, amb la col·laboració de Mango, IMC, de la Fira de Santa Llúcia, el Concert de Nadal, l'Escola Municipal de Música, la Societat Coral la Unió, i Palau Grup Vocal, entre d'altres.

Agraïments

Segons ha informat l'Ajuntament, els voluntaris i voluntàries de la institució, així com estudiants de 3r d'ESO, alumnes de l'escola Marinada, en coordinació amb Serveis Socials de l'Ajuntament i de «Tot per un somriure», han dedicat un munt d'hores i esforços per poder disposar de tot el material enllestit per aquesta nit màgica per als més menuts.

El passat dia 5, la Creu Roja va fer el lliurament de les joguines a les famílies de la vila, tenint en compte les mesures de seguretat per la situació actual de la pandèmia.

VetPalau

Clínica Veterinària

Perruqueria canina i felina




Carrer del Camí Reial, 113
Palau-solità i Plegamans

93 518 89 12
640 795 130



TORNEN LES RESTRICCIONS ARRAN DE LA NOVA ONADA DE CONTAGIS PER LA COVID-19 I LA NOVA VARIANT ÒMICRON

alzinapalau.cat

JMP 23-12-2021



El Govern de la Generalitat va començar a aplicar un conjunt de mesures restrictives el divendres, vigília de Nadal, per tal de frenar l'avanç de manera exponencial dels contagis per la nova variant Òmicron del SARS-CoV-2, inicialment només per 15 dies.

Cal dir que, passat els primers 15 dies, la Generalitat ha ampliat aquestes mesures 15 dies més.

El passat dilluns 20 de desembre, la Generalitat de Catalunya va anunciar un nou conjunt de mesures, que van entrar en vigor tot just per Nadal, després del visticplau del TSJC d'algunes de les mesures que afecten als drets fonamentals.

Les noves mesures, que probablement estiguin fins a finals de gener, són:

- **Tancament de l'oci nocturn:** poc ha durat l'alegria del sector quan el passat 7 d'octubre van tornar a obrir, amb passaport Covid i mascareta com a elements obligatoris després d'un any i mig tancats.
- **Toc de queda:** aquesta mesura que va decaure amb l'estat d'alarma pel maig i va tornar a l'estiu, amb l'aval del TSJC, però per municipis, i va desaparèixer a finals d'agost torna des de divendres d'1 a 6 de la matinada.
- **Trobades amb limitació de 10 persones:** es tornen a limitar les trobades, com a màxim, a 10 persones, per tal de baixar la interacció i la transmissibilitat. Aquesta mesura havia estat eliminada el passat 10 de setembre.
- **Bars i restaurants:** nou cop al sector per la nova restricció d'aforament als interiors dels locals, passant a ser del 50%. Aquesta mesura no afecta a les terrasses.
- **Cultura, comerços i esport:** nova limitació d'aforament, màxim del 70%.
- **Teletreball:** El govern torna a recomanar el teletreball, que es reforçarà a la funció pública. Es demana estendre'l també al sector privat.
- **Mascareta obligatòria al carrer:** Pedro Sánchez va anunciar als presidents autonòmics que la mascareta a l'exterior tornava a ser obligatòria, mesura que es va suspendre a finals de juny d'enguany.



Aquestes noves mesures han tornat a aixecar l'indignació als sectors de la restauració i de l'oci nocturn, dos dels més afectats per les restriccions al llarg de la pandèmia.

Algunes poblacions van suspendre les festes de Cap d'Any, com aquí a casa, que es va suspendre la Revetlla de Cap d'Any al Pavelló Maria Víctor.

Per sort, aquestes mesures no van «afectar» a les cavalcades de Reis, i van permetre que nens i nenes poguessin gaudir amb il·lusió d'aquesta nit màgica.

ESMORZARS DE FORQUILLA
VERMUT · TAPES · ENTREPANS

NOVA GERÈNCIA

Sant Pere, 28 • 08184 Palau-solità i Plegamans
T. 607 224 377 • 661 616 454

INCREMENT DE LES XIFRES DE LA COVID I PROPERES ACTIVITATS A L'ESTAT DE LA VILA

alzinapalau.cat

JMP 30-12-2021



Última compareixença de l'any per xarxes socials de l'alcalde per parlar de l'estat de la Covid a la vila i de les activitats que s'estan duent aquests dies festius nadalencs.

L'últim dimecres de l'any, l'alcalde de Palau-solità i Plegamans, Oriol Lozano, va fer la compareixença mensual per parlar de les xifres actuals de contagis per Covid-19 i d'algunes de les activitats nadalencs en marxa. Lozano també va respondre a les preguntes de la ciutadania en directe.

Xifres Covid

Les xifres de contagis referents als últims 15 dies comencen a ser preocupants: 422 nous contagis, 241 de la setmana anterior i 181 aquesta última setmana, la qual cosa implica que avui dia hi hagin moltes persones confinades, entre contagiats i contagiades i els contactes directes amb els afectats.

Lozano va fer una crida per evitar l'activitat social tenim alguns dels símptomes indicatius de Covid.

IMPORTANT:

Al tancament d'aquesta revista, diumenge 9 de gener, el nombre de contagis dels últims 7 dies a Palau-solità i Plegamans és de 448, i 336 de la setmana anterior, pujant el total en els últims 14 dies a 784 nous positius.



Conversa amb l'alcalde de Palau-solità i Plegamans

Oriol Lozano Rocabruna

La incidència acumulada per cada 100.000 habitants en els últims 14 dies es situa en 5138.45, mentre que la incidència dels últims 7 dies es situa en 2586.15.

L'índex de risc passa a **5724.93** —molt alt—.

Activitats nadalencs

L'alcalde Lozano va explicar, primerament, la causa de la suspensió de la Festa de Cap d'Any, prevista per a la matinada del dia 1 de gener al Pavelló Municipal d'Esports Maria Víctor. A banda de les restriccions marcades per la Generalitat, el nombre de contagis actuals fa que no sigui recomanable fer aquesta festa.

Posteriorment, va parlar del Pati Lúdic, activitat en marxa entre el 28 i el 30 de desembre.

També va parlar del Campament dels Reis d'Orient, que s'inaugurarà el dilluns 3 de gener als Jardins de Can Cortès on hi haurà jocs, tallers i contes per als nens i nenes i activitats en família, i que donarà pas a la recepció de la comitiva reial i el recorregut de la Cavalcada que tindrà lloc el dimecres, 5 de gener, a la tarda.

Per a finalitzar la compareixença, Lozano va respondre totes les preguntes formulades per la ciutadania en directe, principalment sobre la recollida *Porta a Porta* i els dubtes que el nou sistema està generant a la ciutadania.

RESTAURANT



Cuina tradicional amb productes de qualitat

dinars d'empresa

Obert de dijous a diumenge migdia, divendres i dissabte nits.
Dilluns, dimarts i dimecres tancat.

Facilitat d'aparcament per a cotxes i ciclistes
Zona reservada per a les seves bicicletes

Es traspasa per jubilació
(amb o sense vivenda)

Segueix-nos a [f:RestaurantCanFalguera](#)

Av. Folch i Torres, 8 · 08184 PALAU-SOLITÀ I PLEGAMANS · Reserves: 93 863 94 70 | 625 474 896 · marianocanfalguera@hotmail.com

EL 7% DELS PACIENTS EN CURES PALLIATIVES DOMICILIÀRIES TÉ DESIG D'AVANÇAR LA MORT

Foto: Ariadna Creus i Àngel Garcia. Banc d'Imatges Infermeres.

Un estudi amb 43 equips PADES a Catalunya analitza el desig d'avançar la mort en prop de 1.700 pacients. Els principals motius són el malestar espiritual, sobretot relacionat amb la falta de sentit i de connexió, el malestar psicoemocional i el malestar ètic.

alzinapalau.cat

JMP 04-01-2022
Font: ICS-APMN



Un grup de recerca de l'Institut Universitari d'Investigació en Atenció Primària —IDIAP— Jordi Gol ha estudiat l'evolució del desig d'avançar la mort en atenció domiciliària amb relació al malestar físic, emocional, espiritual, ètic i sociofamiliar.

Entre les principals conclusions destaca que el desig d'anticipar la mort és un fenomen canviant i complex que pot emergir en qualsevol moment. «La presència de malestar psicoemocional, espiritual i ètic, sobretot en pacients sense parella, ens han de fer prendre una actitud proactiva per identificar-ho de manera precoç», exposa Xavier Busquet, professional del Programa d'Atenció Domiciliària i Equips de Suport —PADES— Granollers i investigador que lidera la recerca.

«...Ni l'edat, ni el gènere ni la malaltia influeixen en el desig d'anticipar la mort...»

En total, 1.677 pacients van ser inclosos en l'estudi. D'aquests, el 69% eren pacients oncològics. En un total de 112 pacients, quasi el 7%, es va detectar en la valoració inicial desig d'avançar la mort. Aquest 7% es va mantenir estable en la mostra.

El grup investigador va observar que ni l'edat, ni el gènere ni l'estat funcional o la tipologia de malaltia influeixen en el desig de morir abans.

En el cas de pacients que tenien, entre les seves persones cuidadores, a la parella, o en aquells que presentaven deteriorament cognitiu, es va detectar menys desig d'anticipar la mort.

També en els equips PADES que compten amb professionals de psicologia i treball social, es va detectar menys desig d'avançar la mort.

Amb relació al diagnòstic mèdic, en 1 de cada 5 malalts amb senectut i en 1 de cada 4 malalts amb insuficiència renal terminal es va detectar desig d'anticipar la mort.

Pel que fa al malestar espiritual, la falta de sentit i de connexió es van trobar com a elements activadors del desig d'avançar la mort. En canvi, la transcendència, és a dir, la por al demà i al morir, va ser un element protector.

Per l'equip investigador, la Llei de l'eutanàsia hauria de poder donar resposta a aquest grup de pacients, principalment a aquells que rebutgen la sedació paliativa.

Equips PADES participants

Els equips PADES participants en l'estudi han estat: Alt-Empordà, Alt-Maresme —Blanes—, Bages, Baix-Camp, Baix-Litoral —Sant Boi—, Baix-Penedès —Vendrell—, Cerdanya, Cornellà, Delta-Hospitalet Sud, El Prat De Llobregat —Delta del Llobregat—, Garraf —Vilanova i La Geltrú—, Geriàtric —Sabadell—, Gironès i Pla de l'Estany, Gràcia, Horta-Guinardó, Baix Llobregat-Litoral SAP Delta, Les Corts, Mataró, Martorell, Mollet, Nou Barris, Pallars, Palliació Cerdanyola, Palliació Sabadell, Pius Hospital de Valls, Pla d'Urgell-Garrigues, Reus, Ripollès, Sant Cugat, Sant Feliu de Llobregat, Sant Martí Nord, Santa Coloma de Gramenet, Santa Susanna Caldes de Montbui, Segrià Sud de Lleida, Selva Marítima —Blanes—, Tarragona, Tarragonès, Tortosa, Badalona-Sant Adrià, Igualada-Anoia, Baix Ebre-Montsià, Dreta Eixample i Sants-Montjuic.

Recordem que a l'àrea Metropolitana Nord de Barcelona, l'Institut Català de la Salut —ICS— gestiona els dispositius d'atenció primària de les comarques del Barcelonès Nord, el Maresme, el Vallès Occidental i el Vallès Oriental. En aquestes comarques, els serveis de l'ICS ofereixen assistència a més d'1.400.000 persones pertanyents a 70 municipis. Els professionals que hi treballen formen un total de 64 equips d'atenció primària i 37 unitats assistencials de suport, i estan repartits en 107 centres de salut.

L'ESPECIALITZACIÓ DE LA NOVA BIBLIOTECA MUNICIPAL SERÀ 'ENERGIES RENOVABLES, NATURA I MÓN RURAL'

alzinapalau.cat

JMP 23-12-2021
Font: Aj PsiP



La ciutadania, a través d'un procés participatiu, ha decidit que el tema d'especialització de la nova Biblioteca Municipal sigui «Energies renovables, natura i món rural», un dels cinc temes inclosos en el procés.

A mitjans de novembre, l'Ajuntament va posar en marxa el procés participatiu per decidir entre tota la ciutadania la temàtica de la nova Biblioteca Municipal, que es va poder votar fins el passat dia 5 de desembre.

Les cinc temàtiques han estat:

- **Energies renovables, natura i món rural:** temàtica clau per al futur de les noves generacions.
- **Educació en lleure i oci alternatiu:** proposta innovadora i motivadora per a la ciutadania per oferir recursos educatius i formació continuada.
- **Cultura i Patrimoni Medieval:** per donar valor al patrimoni que posa en relleu la importància del llegat històric medieval del municipi.
- **L'esport femení:** Palau és, actualment, un referent en l'esport femení, a l'igual que al seu dia ho va ser Maria Víctor.
- **Arts escèniques:** forma de crear un vincle cultural i personal entre els participants d'aquest art viu i irrepitible.



El total de vots del procés ha estat de 205 vots, repartits entre les cinc temàtiques, dels quals 1 vot ha estat en blanc, 70 han estat presencials i 134 ho han fet per via telemàtica. Els vots s'han repartit de la següent manera:

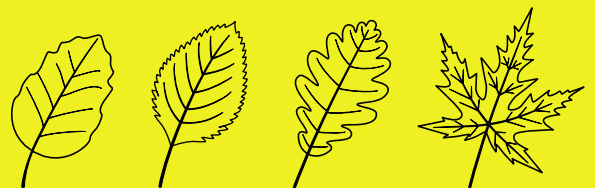
1. **Energies renovables, natura i món rural:** 16 vots presencials i 51 vots telemàtics. En total 67 vots.
2. **Educació en el lleure i oci alternatiu:** 17 vots presencials i 35 vots telemàtics. En total 52 vots.
3. **Cultura i patrimoni medieval:** 21 vots presencials i 26 vots telemàtics. En total 47 vots.
4. **L'esport femení:** 10 vots presencials i 13 vots telemàtics. En total 23 vots.
5. **Arts escèniques:** 5 vots presencials i 10 vots telemàtics. En total 15 vots.

L'especialització és en una temàtica concreta que serveix de nexa d'unió entre tots els continguts presents en els diferents espais. La temàtica d'especialització de la nova biblioteca de la vila ha d'estar estretament lligada a l'interès de la ciutadania del municipi i a allò que el defineix com a poble dins del territori.

La regidora de Cultura, Eva Soler, ha indicat que les obres estan seguint el calendari i que possiblement estarà acabada al 2023. La regidora també ha avançat que es farà un nou procés participatiu per escollir el nom de la biblioteca i preparar un acte de col·locació de la primera pedra a principis d'aquest any.

BARRACHINA

SERVEIS DE JARDINERIA



Instagram BARRACHINA66

MÒBIL 656 939 039



punt
TIC



Ajuntament de
Palau-solità
i Plegamans

Cursos 2022

AlfabèTIC

Alfabetització digital.
Iniciació a l'ofimàtica i Internet

 **Dimarts** a les 11 h.

 **Dimarts** a les 16 h.

LibreOffice Writer

Processador de text, equivalent al nivell mitjà d'ACTIC

 **Dilluns i divendres** a les 11 h.

LibreOffice Calc

Full de càlcul, equivalent al nivell mitjà d'ACTIC.

 **Dilluns i divendres** a les 12 h.


Preparació ACTIC

Temari per preparar-se per les proves ACTIC de nivell mitjà

 **Dilluns** a les 16 h.

Càpsula TIC

Càpsules de temàtica variada sobre eines digitals

 **Divendres** a les 16 h.

Android

Descobreix totes les opcions que t'ofereix el teu mòbil Android

 **Dimarts** a les 12 h.

 **Dimarts** a les 17 h.

Club Codi

Endinsat en el món del pensament computacional i la programació educativa

 **Divendres** a les 17 h.

Inscriu-t'hi!

Link de les inscripcions:

sites.google.com/view/puntticpalau/inscripcions

Cursos trimestrals

Places limitades per la Covid19

Es contacta amb la persona per confirmar plaça i s'inscriu per ordre d'entrada.

Inici previst: Segona setmana de gener.

Activitats de l'Associació Pessebrista: EXPOSICIÓ OBERTA, BOTIFARRADA SUSPESA I, FINALMENT, UNA BONA NOTÍCIA...

El diumenge 12 de desembre, a Can Malla, vam inaugurar la 39a Exposició de Pessebres amb 45 obres pessebristes totalment noves amb bones perspectives i amb una gran esperança de que poguéssim completar el cicle nadalenc amb una quasi absoluta normalitat.

Els primer dies de l'exposició les visites els dies festius i les visites de les escoles els dies feiners van ser gairebé les esperades, fins arribar el dia de Nadal en el que ja vam notar una davallada de les entrades que, com més avançaven el dies, més es notava, suposem que degut a les males dades de l'evolució de la pandèmia.

En arribar el gener es va notar moltíssim una gran davallada en el nombre de nens que venien a portar les cartes al patge Reial que, com cada any, des d'en fa 33, ha organitzat la nostre entitat, primer a Can Cortès i, des del 2002, a Can Malla.

La causa l'atribuïm en part a la pandèmia i, però en més gran mesura, al muntatge del Campament Reial, que hi va haver al mateixos dies als jardins de Can Cortès, que inevitablement, per al nens i nenes de Palau, era molt més atractiu.

Ara bé, el gran problema se'ns va presentar quan ens van avisar pocs dies abans, des de l'Ajuntament, que, també degut a la mala evolució de la pandèmia al nostre propi municipi, teníem de suspendre la Botifarrada del dia 5 de gener que teníem ben preparada per fer-la, com cada any, a Can Cortès, i en la que havíem acordat tots els detalls organitzatius amb tècnics i regidors del propi Ajuntament.

Podem entendre que, tal com estava la situació sanitària, és més segur no fer un acte com aquest, malgrat que es faci a l'aire lliure, però per a la nostre entitat és una gran pena no haver-ho pogut fer per segon any consecutiu.

A part de l'esforç d'organització ja perdut, hi ha el gran perjudici econòmic degut a que els ingressos pel donatiu dels entrepans de botifarra són el principal ingrés econòmic anual de la nostre entitat.



alzinapalau.cat

Ass Pessebrista PsiP
07-01-2022



Aquest acte el portem fent des de fa més de 30 anys amb una gran acceptació per part de tothom.

Un any sense aquest ingrés l'hem pogut suportar però no saben si ho podem fer un altre any més.

Finalment, el mateix dia en que hauríem hagut d'estar atrafegats preparant la botifarrada hem tingut una bona notícia que ens ha arribat des de fora.

En el BOE de l'estat espanyol del dia 5 de gener s'ha publicat la declaració del «Ministerio de Cultura y Deporte» de que el Pessebrisme és una manifestació representativa de Patrimoni Cultural Immaterial que cal preservar.

En l'escrit publicat ressalta com a molt importat la tasca de les Associacions Pessebristes per la seva aportació artística, cultural i social molt més enllà de l'origen religiós de la representació del pessebres.

Ens n'alegrem molt ja que creiem que és un pas previ per a que el proper any 2023 la UNESCO declari el pessebrisme com a «bé immaterial de la humanitat». I això pot ajudar a que es valori molt més la nostra feina.

FE D'ERRATES

A la revista anterior de *desembre*, núm. #243, a l'article de l'Associació Pessebrista vam apuntar que l'exposició que es va fer al MERCAT DE NADAL a CALDES havia estat visitada per més de 2.000 persones. En realitat, **va ser visitada per més de 8.000**.

Des de la redacció de L'Alzina, preguem disculpeu aquesta errada.

Clara Peya

Premi Nacional de Cultura (CoNCA) (2019)

Premi Enderrock a Millor disc de l'any *Estomac* (2018)

Perifèria

Divendres, **21 de gener** de 2022
a les **20 hores** al Teatre de la Vila



Venda d'entrades:
palauplegamans.Koobin.cat

Preu: 12 euros
(10 euros amb descompte)

 palauplegamans.cat

**coaching****EINES DE COACHING:
LA INTEL·LIGÈNCIA EMOCIONAL (1)**

Tal com ja vam comentar el alguns dels articles del recent acomiadat any 2021, el coaching i els coaches, per poder orientar i conduir els processos de canvi personal, utilitzem diferents models, teories i eines. Una de les que ja vam explicar l'any passat és la PNL [sigles de la Programació Neuro-Lingüística] i avui toca introduir-nos en el model de la Intel·ligència Emocional.

Daniel Goleman i Howard Gardner

Gardner, amb la seva teoria sobre les «Intel·ligències múltiples» va ser el precursor del que Daniel Goleman va anomenar després INTEL·LIGÈNCIA EMOCIONAL. Gardner distingia entre 8 aptituds o capacitats que tenien a veure amb la intel·ligència humana: lingüística, lògic-matemàtica, espacial, musical, naturalista, corporal-cinestèsica, intrapersonal i interpersonal. Goleman va desenvolupar el seu model a partir de les dues últimes de Gardner: la intrapersonal i la interpersonal.

Daniel Goleman va fer popular, ja fa més de vint anys, aquest concepte que té una relació directa amb el desenvolupament de les habilitats de comunicació: la Intel·ligència emocional. Va ser capaç de sintetitzar i esquematitzar les investigacions d'un conjunt de psicòlegs humanistes, estudiosos de les emocions humanes. Els seus llibres han estat capaços d'expandir les conclusions d'aquestes investigacions a nivell popular. L'aplicació dels components de la intel·ligència emocional en la gestió dels conflictes humans s'està aplicant en diferents contextos: laboral, educatiu, psicoteràpia, relacions familiars...

Coefficient emocional vs coeficient intel·lectual

Fa dècades [i encara avui en determinats entorns] es donava molt importància al Coeficient Intel·lectual [CI], que avaluava

la intel·ligència d'una persona a través de capacitats mentals com el raonament lògic, matemàtic, aptitud verbal... La capacitat d'adquirir i acumular coneixements i continguts era socialment valorat, i podia ser un predictor d'èxit a la vida. Però avui en dia ha quedat relegat a un segon terme. Actualment, per posar un exemple, en selecció de personal, per cercar líders d'equips prenen especial rellevància les capacitats o competències transversals. Aquestes tenen a veure amb actituds i comportaments, com la iniciativa, la seguretat, la pro activitat, el respecte... primordials en activitats on les persones ens relacionem. Llavors la importància del CI queda en segon terme i el concepte de Coeficient Emocional [CE] guanya protagonisme. S'avaluen les habilitats de la persona com a persona, més enllà del seu rol. Per això és important conèixer l'habilitat dels individus per gestionar els seus propis sentiments, tant d'una forma interna i introspectiva com de forma externa cap als altres i l'entorn.

Aptituds personals i aptituds socials

Connectant doncs amb el que hem dit al final del paràgraf anterior, la Intel·ligència emocional es compon de dos tipus d'aptituds: les APTITUDS PERSONALS i les APTITUDS SOCIALS. Les aptituds personals [o de comunicació *intrapersonal*] tenen a veure amb el grau i la forma amb què una persona es coneix a sí mateixa i és capaç de connectar amb les seves pròpies emocions. Les aptituds socials [o de comunicació *interpersonal*] tenen a veure amb com una persona es comunica amb els altres. Vegem quines són aquestes aptituds.

En el proper article explicarem quines són concretament aquestes aptituds de comunicació intrapersonal i de comunicació interpersonal que cal desenvolupar per millorar i desenvolupar la nostra intel·ligència emocional.

L'ALZINA**ESPECIAL COMERÇ LOCAL**

col·labora ara a la revista i sortirà publicat al **directori de clients del web** des d'on es podrà accedir a totes les teves **xarxes socials**

607 753 459 · info@alzinapalau.cat



ALZINAPALAU.CAT

FISIOTERAPIA PALAU

Susanna Garriga



**La teva salut
en bones mans**

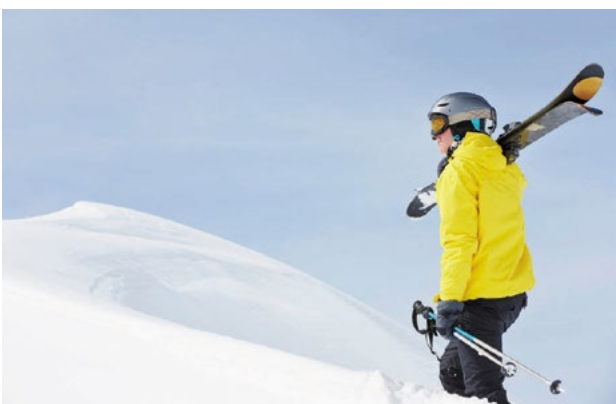
L'esquí

Poder gaudir de l'esquí sense lesions

La tecnologia ha millorat les fixacions dels esquís i ja no hi ha tantes lesions però tot i així...

Hi ha gent que no fa esport durant l'any i després va esquiar tenint una forma física deficitària.

- No portar uns esquís i unes botes adequades a cada persona i pes.
- Anar per pistes de més dificultat, de les que s'està preparat.
- Falta de tècnica. Tots els esports tenen una tècnica per optimitzar resultats i reduir lesions.
- S'ha de confiar sempre en les recomanacions del monitor d'esquí i de les pistes.



TELÈFONS D'INTERÈS

| | |
|------------------------------------|--------------|
| Ambulàncies (TSC) | 061 |
| Ajuntament | 93 864 80 56 |
| Jutjat de Pau | 93 864 56 63 |
| Mossos d'esquadra (Santa Perpètua) | 93 581 77 00 |
| Mossos Trànsit | 088 |
| Protecció civil / Policia | 93 864 96 96 |
| Aigües Cassa | 93 715 57 00 |
| Autobusos Sagalès | 93 593 13 00 |
| Biblioteca municipal | 93 864 41 77 |
| Bombers Generalitat | 085 |
| CAP Palau | 93 864 98 98 |
| [Consulta mèdica] | 93 728 44 44 |
| CAP Santa Perpètua | |
| [urgències mèdiques] | 93 560 06 11 |
| Camp de futbol | 93 864 90 07 |
| Cementiri municipal | 93 864 80 56 |
| Cementiri Parroquia | 93 864 82 00 |
| Creu Roja [Caldes] | 93 865 35 35 |
| Deixalleria Municipal | 93 864 37 89 |

Escoles

| | |
|------------------------|--------------|
| Escola bressol El Sol | 93 864 96 74 |
| Escola bressol Patufet | 93 864 58 53 |
| Escola Marinada | 93 864 88 53 |
| Escola Mpal. Adults | 93 864 04 90 |
| Escola Mpal. Música | 93 864 98 32 |
| CEIP Can Cladellas | 93 864 47 10 |
| CEIP Can Periquet | 93 864 35 29 |
| CEIP Palau | 93 864 51 59 |
| CEIP Folch i Torres | 93 864 88 85 |
| IES Can Periquet | 93 864 35 29 |
| IES Marinada | 93 864 98 92 |
| IES R. Casas i Carbó | 93 864 95 95 |

Farmàcies

| | |
|----------------------------|--------------|
| J. Beatobe (centre) | 94 864 80 47 |
| M. Pelegrí (Can Cortès) | 93 864 00 46 |
| L. Lacorzana (Sagrera) | 93 864 98 30 |
| N. Muntada (Pavelló) | 93 864 96 80 |
| D. Lagarda (Av. Catalunya) | 93 864 48 96 |
| Taxi Caparrós | 617 378 035 |
| Radio Taxi | 93 864 90 35 |
| (Palau-Mollet) | 93 593 74 01 |

FARMÀCIES DE GUÀRDIA

- J. Beatobe (centre)** - C/ Anselm Clavé, 1 - T. 94 864 80 47
- A. Fallone (Can Cortès)** - C/ Camí Reial, 54 - T. 93 864 00 46
- L. Lacorzana (Sagrera)** - C/ Sagrera, 4 - T. 93 864 98 30
- N. Muntada (Pavelló)** - C/ Secretari Gil, 21 - T. 93 864 96 80
- D. Lagarda (Av. Catalunya)** - Av. Catalunya, 138 - T. 93 864 48 96

gener

| | | | | | | |
|----------|----|----|----|----|----|----|
| dl | dm | dc | dj | dv | ds | dg |
| | | | | | 1 | 2 |
| 3 | 4 | 5 | 6 | 7 | 8 | 9 |
| 10 | 11 | 12 | 13 | 14 | 15 | 16 |
| 17 | 18 | 19 | 20 | 21 | 22 | 23 |
| 24 31 | 25 | 26 | 27 | 28 | 29 | 30 |

febrer

| | | | | | | |
|----|----|----|----|----|----|----|
| dl | dm | dc | dj | dv | ds | dg |
| | 1 | 2 | 3 | 4 | 5 | 6 |
| 7 | 8 | 9 | 10 | 11 | 12 | 13 |
| 14 | 15 | 16 | 17 | 18 | 19 | 20 |
| 21 | 22 | 23 | 24 | 25 | 26 | 27 |
| 28 | | | | | | |

EL SUDOKU DEL MES

#244A [fàcil]

| | | | | | | |
|---|---|---|---|---|---|---|
| | | | | | 6 | 2 |
| | | 8 | 2 | 7 | | |
| 3 | 6 | | | | | 4 |
| 4 | | 5 | | 2 | | |
| | 2 | 5 | 3 | | | 1 |
| | | | | 3 | 7 | |
| 5 | 9 | | | 7 | 8 | 4 |
| 7 | 8 | 6 | | 3 | 5 | 2 |
| 2 | 3 | | 8 | | | |

#244B [difícil]

| | | | | | | |
|---|---|---|---|---|---|---|
| | | 7 | 3 | | 4 | |
| | 8 | | 7 | | | 2 |
| | 2 | 4 | | | | 9 |
| | 3 | | | | 5 | |
| 7 | 1 | 6 | | | 2 | |
| | 9 | | 3 | | | 8 |
| 4 | | | 5 | | | 8 |
| | 3 | | 1 | 4 | | |
| 2 | | | 3 | 4 | | 9 |

solucions

#243A

| | | | | | | | | |
|---|---|---|---|---|---|---|---|---|
| 2 | 9 | 7 | 3 | 1 | 8 | 4 | 6 | 5 |
| 5 | 8 | 3 | 7 | 4 | 6 | 2 | 1 | 9 |
| 1 | 6 | 4 | 2 | 5 | 9 | 3 | 7 | 8 |
| 9 | 1 | 8 | 5 | 2 | 3 | 7 | 4 | 6 |
| 7 | 4 | 6 | 8 | 9 | 1 | 5 | 3 | 2 |
| 3 | 2 | 5 | 6 | 7 | 4 | 9 | 8 | 1 |
| 4 | 5 | 2 | 1 | 8 | 7 | 6 | 9 | 3 |
| 6 | 7 | 1 | 9 | 3 | 5 | 8 | 2 | 4 |
| 8 | 3 | 9 | 4 | 6 | 2 | 1 | 5 | 7 |

#243B

| | | | | | | | | |
|---|---|---|---|---|---|---|---|---|
| 9 | 3 | 4 | 2 | 6 | 1 | 7 | 8 | 5 |
| 1 | 6 | 8 | 7 | 3 | 5 | 4 | 9 | 2 |
| 5 | 7 | 2 | 8 | 9 | 4 | 3 | 1 | 6 |
| 7 | 2 | 5 | 9 | 1 | 8 | 6 | 3 | 4 |
| 8 | 1 | 3 | 5 | 4 | 6 | 9 | 2 | 7 |
| 4 | 9 | 6 | 3 | 7 | 2 | 1 | 5 | 8 |
| 6 | 8 | 1 | 4 | 5 | 3 | 2 | 7 | 9 |
| 2 | 4 | 9 | 1 | 8 | 7 | 5 | 6 | 3 |
| 3 | 5 | 7 | 6 | 2 | 9 | 8 | 4 | 1 |

Si l'obres amb Acrobat Reader®, podràs omplir-lo al mòbil

L'ALZINA

THALASSA PRINT S. L. | D. L. B-37206-2000
DISFUSIÓ GRATUÏTA A PALAU-SOLITÀ I PLEGAMANS I PART DE CALDES

Les opinions expressades a les **cartes d'opinió** i a la **publicitat** corresponen exclusivament al criteri i a la responsabilitat dels autors

Direcció i Redacció

Josep M. Pasadas

Col·laboradors

Abel García, Susanna Garriga,
Pep Camps Barnet

Disseny, Maquetació i Edició

JPS DISSENY
Grafisme & Comunicació

Telèfon

+34 607 753 459



Correu electrònic | Web

info@alzinapalau.cat
www.alzinapalau.cat

@AlzinaPalau

@alzinapalau

Revista L'Alzina

A la secció «opinió», els textos, els quals agraïm per endavant, hauran d'arribar en format text, enviats per mail i hauran de tenir una extensió màxima de 15 línies. És imprescindible que arribin signats amb nom, cognoms, direcció i telèfon. No publicarem escrits que estiguin signats amb pseudònim o inicials.

ANUNCIS CLASSIFICATS



GRATUÏTS

SE NECESITA peluquera y pedicura a domicilio. Horario a convenir. ELENA. 938 645 071

ESTUDIANT univ. filologia anglesa i catalana (Proficiency-C2) per a fer classes de repàs. Totes assignatures primària, ESO i Batxillerat. ALEIX. 638 655 597

SE OFRECE chico para limpieza de casas, jardines, pequeños recados, ir al súper, etc. Precios económicos. LLUÍS. 610 804 752

SE OFRECE señora vecina de palau para el cuidado de niños o ancianos. SRA. MARÍA. 617 707 837

SE OFRECE Sra. para cuidar. ZORAIMA CABALLERO VILLA. 660 910 160

SE OFRECE vecino de Palau para limpieza de casas, jardín, recados, ir de compras, asistencia de chofer, etc. MANUEL. 662 201 928

CLASES de refuerzo durante el verano y curso escolar para alumnos de Ed. Infantil y Primaria. Mucha experiencia. ISABEL. 676 024 525

COMPRO discos de vinilo. Paso por domicilio. JOAN. 610 432 869

NECESITO trabajar en tareas de limpieza o cuidado de personas mayores. AMPARO. 631 064 354

SEÑORA para cuidar personas mayores como externa, con experiencia. ÁNGELES. 633 197 902

SE OFRECE chico para trabajos de granja y asistencia de chófer los fines de semana. VÍCTOR MANUEL. 671 303 838

SE OFRECE señora para el cuidado de personas mayores. Con experiencia. Externa o interna. MARIANA. 688 406 909

BUSCO FEINA per a tenir cura de la gent gran, interna o externa. També per a neteja o d'atenció al client. Experiència i disponibilitat immediata. NOHEMY. 633 153 032

BUSCO FEINA de chofer particular, permiso B. MANUEL. 662 201 928

Si vols publicar un
ANUNCI CLASSIFICAT GRATUÏT,
envia un **WhatsApp**  al **607 753 459**,
o directament al WEB de L'Alzina:
alzinapalau.cat/publicar-anunci/

 **L'ALZINA**

T'AGRADARIA ESCRIURE I COL-LABORAR AMB LA REVISTA??

Si tens coneixements relacionats amb el poble o amb alguna activitat que pugui ser interessant per als lectors de L'ALZINA, posa't en contacte a través del telèfon o e-mail:

 **607 753 459** · info@alzinapalau.cat



Residencial Palau



- Complex residencial on podràs gaudir de la pau i tranquil·litat com a casa.
- Àmplies instal·lacions amb tots els serveis assistencials i domèstics i amb una àmplia i moderna terrassa.

- **Palacent Centre Assistencial**
Centre sanitari mèdic que posa a disposició dels seus usuaris els serveis de:



- **Oftalmologia**
- **Cardiologia**
- **Obstetrícia**
- **Odontologia**
- **Cirurgia**
- **Psicologia**
- **Traumatologia**
- **Rehabilitació**

