



L'ALZINA

REVISTA INDEPENDENT DE PALAU-SOLITÀ I PLEGAMANS

Núm. 243
Any XXII

16
desembre
2021



EL **NADAL** JA HA ARRIBAT A LA VILA...

pàg. 4-5 ▶▶

política

**Ple ordinari
de novembre i
Pressupostos 2022**

pàg. 14-15 ▶▶

societat

**25N, Dia per l'eliminació
de la violència envers
les dones**

pàg. 18 ▶▶

salut

**Entra en
funcionament el
Passaport Covid**

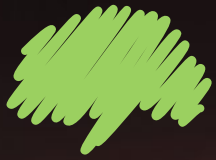
pàg. 23 ▶▶

NO TE LA JUGUIS



no és un joc **Farnés** advocats

93 864 89 56 · farnes.cat



L'ALZINA



**L'ACTUALITAT,
CADA SETMANA
EN FORMAT DIGITAL**

Encara no t'has subscrit a la NEWSLETTER ?

**RECORDA QUE SI ET SUBSCRIUS ABANS DEL
21 DE DESEMBRE, ENTRARÀS EN EL SORTEIG D'UN
SOPAR PER A DUES PERSONES
AL RESTAURANT CAN FALGUERA**

*Bon Nadal i
Millor Any Nou*

SUBSCRIU-T'HI JA!!!

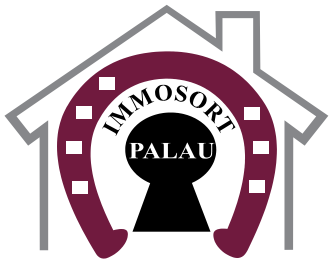


RESTAURANT



**ESCANEA EL CODI QR,
VES AL WEB O
ENVIA UN E-MAIL A
info@alzinapalau.cat**

**Coincidint el teu
número de subscriptor
amb les TRES ÚLTIMES XIFRES
del Primer Premi de la
Loteria de Nadal**



IMMO SORT PALAU

CONSTRUCCIONS I PROJECTES BAEMA, S.L.

C/ SANT MIQUEL, 31 - SOT.
C/ ESTANY DEL MONESTIR, 6

AGENTE DE PROXIMIDAD
T. 605 39 17 14
baema@hotmail.es

PARCELA 3V.



CAN MAIOL-COLEGIOS 159.000 €
Terreno de 150m² para poder hacer bloque pisos de 3 viviendas, una de ellas duplex + 3 plazas parking, 3 trasteros y terreno comunitario.

PARCELA



LLIÇA DE MUNT 49.000 €
Finca agrícola de 5.500m² vallada. Bancales para agricultura. Pozo y casita de herramientas.

PARCELA



BIGUES I RIELLS 59.000 €
Terreno ajardinado con barbacoa, 650m². Se puede edificar para uso propio.

PARCELA



BIGUES I RIELLS 68.000 €
Terreno 670m² en zona Can Barrí, bien situado y con vistas.

CASA A. STANDING



PALAU 575.000 €
Alto estanding, 350m² en parcela de 790m², 7 hab, 5 baños, jardín con barbacoa. Perfecto estado.

CASA



CAN ROVIRA (Lliça M.) 299.000 €
Casa 270m² en parcela 800m², 4 hab, 2 baños, garaje alto para furgón y piscina. Cerca colegio, CAP, y supermercado. Todos los servicios.

CASA



PALAU SEMI CENTRO 389.000 €
Obra vista, 250m², 5 hab, 3 baños, garaje 2 coches, jardín y terraza. A 2 min. del centro.

CASA



PALAU CENTRO 369.000 €
Casa 240m², 5 hab, 3 baños, amplio jardín. Obra vista totalmente actualizada.

CASA



LA PINEDA 388.900 €
Casa 140m², a los 4 vientos, 4 hab, 3 baños, comedor 40m², cocina 20m², piscina. Todo en 2 plantas. Obra nueva, para entrar a vivir.

CASA



CAN ROVIRA VELL (Lliça M.) 318.000 €
215m² con parcela 550m² a 3 calles de Palau, 6 hab, 2 baños, calefacción, garaje independiente. Bien situada.

CASA



PALAU CAN MAIOL 322.000 €
Adosada 218m², 4 hab, 2 baños, jardín, terraza y garaje. Buen estado. Para entrar a vivir.

CASA



LA SAGRERA 359.000 €
200m², 3 vientos, 4 hab, 2 baños, garaje 4 coches, jardín con piscina y barbacoa. Pozo propio.

CASA



CAN MAIOL 238.000 €
Adosada, 5 hab, comedor, cocina, garage 2 coches, patio y solarium.

CASA



LA SAGRERA 389.000 €
280m² a 3 vientos, 2 plantas, garaje, boardilla, 4 hab, 2 baños completos.

DUPLEX



PALAU CENTRO 315.000 €
Dúplex grande 135m², 4 hab, 2 baños, ascensor, 2 terrazas (60m²+10m²). Buenas vistas y muy soleado.

DUPLEX AD.



PALAU ALQUILER 1.150 €/mes
Duplex adosado, 4 hab, 2 baños, aseo, solarium de 45m² y jardín de 120m².

PISO



PALAU CENTRO 199.000 €
85m², 3 hab dobles, 1 baño, amplia cocina, lavadero y terraza. Bien orientado al sol.

PISO



PALAU SEMICENTRO 158.000 €
Planta baja 80m², sin terraza pero con patio de luces interior, 3 hab, 2 baños.

PISO



PALAU CENTRO 139.000 €
Piso 85m², 4 hab, 2 baños. Sin ascensor. Buen estado.

NAVE IND.



PALAU 280.000 €
300m² con patio delante y detrás, agua, luz, aire comp, oficinas 100m² aire ac.

Vols saber el preu de la teva propietat ?? **SERVEI DE TAXADOR AUTORITZAT**

'VIU EL NADAL' AMB UN VENTALL D'ACTIVITATS COM ES FEIEN ABANS DE LA PANDÈMIA

Enguany, la vila recupera la pràctica normalitat amb un conjunt d'activitats nadalenes programades per l'Ajuntament que recorden les que es feien abans de la Covid-19: l'Encesa de Llums amb xocolatada, la Fira de Santa Llúcia, la Pista de Gel, el Festival de les Activitats Esportives, el Concert de Nadal, el Tió, el Pati Lúdic, la Festa de Cap d'Any al Pavelló, el Campament Reial, el Patge Reial, la Cavalcada amb el Brou i la Botifarrada, a banda de l'Exposició de Pessebres que organitza l'Associació Pessebrista de PsiP.

L'Encesa de Llums de Nadal amb xocolatada prèvia, celebrada el passat 26 de novembre, va donar el tret de sortida a la

programació especial de Nadal, sota el lema «*Viu el Nadal*», que Ajuntament, comerços i d'altres entitats han preparat per enguany, recuperant pràcticament la plena normalitat pre-pandèmia.

Fira de Santa Llúcia

Els dies 11 i 12 de desembre, el comerç local ha pogut recuperar la tradicional Fira de Santa Llúcia, ubicada a la Plaça de Ca l'Estruch on, durant dos dies, centenars de palauencs i palauenques van poder gaudir de les diferents parades a l'aire lliure.

Pista de Gel

Paral·lelament, el mateix dia 11 es va tornar a obrir la Pista de Gel sintètic, a l'igual que fa dos anys, on comprant als comerços adherits a la campanya es pot aconseguir una invitació per anar-hi. Les entrades a la pista de gel són 3 euros per persona, per una sessió de 30 minuts i amb patins inclosos. La Pista de Gel romandrà oberta fins al dia de Sant Esteve.

39a Exposició de Pessebres

Aquest diumenge dia 12 es va inaugurar l'Exposició de Pessebres, Diorames i Fragments, la 39a, que organitza l'Associació Pessebrista en col·laboració amb l'Ajuntament i que estarà oberta al públic fins al 16 de gener, a la Masia de Can Malla.

Festival Esportiu i Concert de Nadal

També s'ha programat el Festival de Nadal Esportives Municipals, que es realitzarà el dissabte 18 de desembre al migdia al Pavelló Municipal d'Esport Maria Víctor, i el Concert de Nadal, a càrrec del grup vocal i conjunts instrumentals de

alzinapalau.cat

JMP 12-12-2021



PALAU ASSESSORS
Assessors Gómez & Campos, s.l.

Fiscal, laboral, comptable i Jurídic

Els teus assessors des de 1987 a Palau,
en temes fiscals, laborals,
comptables i jurídics

PER A PARTICULARS, AUTÒNOMS I PIMES

CAMÍ REIAL, 132
08184 Palau-solità i Plegamans

☎ 93 394 85 42 - 📠 93 394 85 47

palau@asesorstc.com
WWW.ASESORSTC.COM



l'Escola Municipal de Música, que es celebrarà el mateix dia, al vespre –19:00 hores– al Teatre de la Vila.

Tió de Nadal

Torna el Tió de Nadal a Can Malla, on nens i nenes podran fer-lo cagar el proper 25 de desembre, de 12 a 14 hores.

Pati Lúdic

Entre el 28 i el 30 de desembre, el Pati Lúdic portarà al Pavelló

un munt d'activitats infantils: futbol 3x3, tallers, inflables, jocs simbòlics i educatius, construccions, espai per a nadons i jocs simbòlics i de construcció entre d'altres activitats.

Revetlla de Cap d'Any

Es recupera també, la matinada de l'1 de gener, la tradicional Revetlla de Cap d'Any amb una festa al Pavelló Municipal Maria Víctor, amb DJs i servei de bar, amb entrada gratuïta i en col·laboració amb Cabres i Vaques.

Patge i Campament Reial

Ja al gener, entre els dies 2 i 4, torna el Patge Reial a Can Malla per a que nens i nenes puguin portar les cartes als Reis d'Orient. A més, entre els dies 3 i 5 de gener, als jardins de Can Cortès, hi haurà el tradicional Campament Reial, amb activitats i tallers de Nadal.

Cavalcada amb Brou i Botifarrada

Finalment, la nit màgica, la nit de Reis, que es tornarà a viure a la Plaça de la Vila amb l'Arribada dels Reis d'Orient, amb una lectura del missatge de l'Herald i a continuació la Gran Cavalcada. Això sí, enguany es torna a recuperar el Brou gratuït per a tothom i amb la tradicional Botifarrada als Jardins de la Masia de Can Cortès.



IMMO SORT PALAU

CONSTRUCCIONS I PROJECTES BAEMA, S.L.

C/ SANT MIQUEL, 31 - SOT.
C/ ESTANY DEL MONESTIR, 6

AGENTE DE PROXIMIDAD

T. 605 39 17 14
baema@hotmail.es

PROYECTO OBRA NUEVA

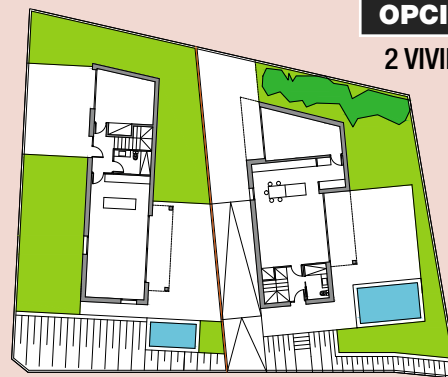
OPCIÓN 1: 1 SOLA PLANTA



2 VIVIENDAS A 4 VIENTOS:
115m² + 125m²

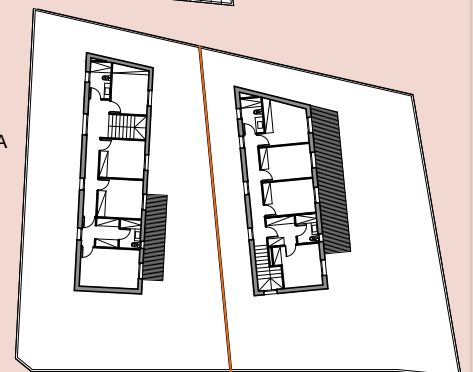
OPCIÓN 2: 2 PLANTAS

2 VIVIENDAS A 4 VIENTOS:
160 m²



PLANTA BAJA

PRIMERA PLANTA



CAN FALGUERA
Parcela de 400m²
Desde 350.000 €
ENTREGA DE 12 A 18 MESES

ASSEMBLEA GENERAL DE L'AVV CAN CORTÈS

El passat 30 de novembre vam celebrar l'Assemblea General de veïns i socis de l'AVV Can Cortès, després de 2 anys de no haver-ne fet cap, a causa de la Covid.

Després d'un sentit record pel traspàs de 2 socis, com van ser en Juan Miguel González i en Francesc Mata, i de donar la benvinguda a 2 socis nous, el tresorer va donar compte de l'estat financer de l'Associació, i el president va donar compte de les més de 40 instàncies estrades a l'Ajuntament relatives a temes del barri, així com de diferents actuacions, com la recollida de roba usada, o la iniciativa d'adreçar-nos al Defensor del Poble per millorar el servei de Correus local; o la darrera campanya en favor de recuperar el carril bici per tal de millorar la seguretat dels vianants a les voravies.

També es va comentar el canvi d'actitud de l'equip de govern municipal a millor, tant en el tracte personal, com vam comprovar en reunió amb el regidor de Participació Ciutadana, Ignasi Fargas, i la tècnica, Míriam Medran, com a l'hora d'obtenir respostes a peticions, com ho de penjar pancartes reivindicatives: ara, en comptes de negar-se, arrancar-les i multar-nos, ens les autoritzen al cap de poques hores d'haver-ho demanat.



alzinapalau.cat

AVV Can Cortès
06-12-2021



Entenem que la fermesa d'aquesta Associació de Veïns a l'hora de mantenir les nostres justes reivindicacions, ha jugat un paper important en aquest canvi d'actitud més favorable.

L'Assemblea General també va prendre el compromís de fer una nova Assemblea Extraordinària a mitjans de gener per tal de fer una renovació de càrrecs de ja Junta, tal com marquen els nostres Estatuts. Per això animem als nostres veïns a ser solidaris i presentin candidatura quan siguin cridats a participar.

La Junta

Ca l'Emili



GAUDEIX DE LA NOSTRA TERRASSA

BAR - RESTAURANT

TANCAT PER VACANCES
del 24 de desembre al 3 de gener

ESMORZARS DE FORQUILLA

Menú esmorzar brasa 5,50€

Menú diari,

caps de setmana i festius

Arrossos i fideuàs,

cargols a la llauna

Cuina de mercat amb

productes de

temporada

Bones Festes!!



DISPOSEM DE PUNTS DE RECÀRREGA DE
VEHICLES ELÈCTRICS PER ALS NOSTRES CLIENTS

Indústria, 9 Pol. Ind. La Borda • 08140 CALDES DE MONTBUI

T. 930 236 742 • Reserves 651 900 192

Horari:
de dimarts a dissabte de 5:30 a 17h
diumenge de 8 a 17h.
Dilluns tancat per descans del personal

COMPROMÍS PER PALAU / ❤️

L'Informatiu socialista de Palau-solità i Plegamans · Desembre 2021 · Núm 369



Així no! El nou model de recollida d'escombraries d'ERC arriba sense el consens de la ciutadania

Ja ha arribat el nou sistema porta a porta de totes les fraccions a l'estil ERC, es a dir, sense el consens de la població i que de ben segur **agreujarà el problema en eliminar tots els contenidors sense donar cap alternativa.**

- ✗ **Des del Grup Municipal Socialista sempre hem mostrat els nostres dubtes davant d'aquesta proposta unilateral**, ja que genera dificultats en les famílies a l'hora de reciclar correctament. **Cal donar facilitats no posar dificultats.**
- ✗ Un nou sistema que el govern d'ERC i Junts ha implantat de manera unilateral, **sense realitzar una consulta real sobre el mateix**, més enllà d'una "enquesta cosmètica" sobre possibles horaris. **És necessari implicar i escoltar a la ciutadania perquè qualsevol sistema funcioni.**
- ✗ Un sistema que a més genera greus problemes en habitatges petits i en pisos, atès que **implica destinar més espai dels habitatges a guardar els residus durant dies.**
- ✗ **És fals que s'eliminïn els contenidors als carrers:** ara a més dels contenidors comunitaris, **trobem que s'han instal·lat uns "pals metàl·lics" per penjar els residus. Un element que el govern del PSC ja va al 2015 descartar per antihigienic i perillós.**
- ✗ **S'han eliminat totes les àrees d'emergència dels barris, espais que facilitaven el correcte reciclatge,** deixant tots els barris sense cap alternativa.

“
El nou sistema porta a porta neix sense el consens de la ciutadania i agreujarà els problemes al no donar cap alternativa als veïns i veïnes.



Bon Nadal

i feliç any nou 2022

El millor regal que pots fer-li als teus és cuidar-te i cuidar-vos.



palausolitailegamans.socialistes.cat



psc.palausolitailegamans



PSC_Palau



pscpalau



611 04 70 76

PSC/❤️

Cs

**El Grupo Municipal
Ciudadanos Palau
os desea**

**¡¡BONES FESTES
I BON NADAL!!**



**Mejor
Unidos**



**Millor
Units**

Cs



NOTICIAS

NUESTRA ACTIVIDAD EN EL PLENO DE NOVIEMBRE

La sesión del pleno municipal del pasado mes de noviembre, fue una sesión en la que, principalmente, se trataron temas de gestión. Nuestra posición en el mismo fue de soporte y apoyo a las distintas propuestas presentadas.

PRESENCIA DE CS PALAU EN ACTOS PÚBLICOS

El pasado 18 de Noviembre asistimos al acto de homenaje y reconocimiento a las jugadoras de Palau que participaron con la selección española, en el campeonato europeo de hockey y que ganaron la final. Nuestra felicitación a las homenajeadas en particular y al equipo de hockey en general.

El 28 de Noviembre nuestro concejal Juan Martínez, junto con otros miembros de Cs Palau, asistieron al concierto de Santa Cecilia que organizó Amics de la Música Clásica con un programa de música barroca. En la imagen, nuestro concejal entregando, en nombre de los organizadores, un presente al director del grupo Quartet Génesi, Alexander Krapovski



CIUDADANOS APOYA A LA FAMILIA DE CANET DE MAR

La reacción visceral que algunos sectores del independentismo han tenido contra la familia que en Canet de Mar ha pedido que se aplique la sentencia judicial para que se imparta un mínimo del 25% de clases en castellano, es una muestra del fanatismo y de la irracionalidad del colectivo más extremo del independentismo y ha provocado una reacción de estupor y condena general.

Nuestros representantes en el Parlament, Carlos Carrizosa, Anna Grau y Nacho Martín, y en el Congreso, han denunciado públicamente unas prácticas que nos recuerdan los momentos más tristes de la historia europea del pasado siglo, de persecución y acoso a las personas por ejercer sus derechos.

OPINIÓN

PRESUPUESTOS 2022

El pasado día 2 de diciembre se celebró el pleno extraordinario en el que se presentaban a aprobación los presupuestos del año 2022.

Los presupuestos se entregaron con 9 días de margen para poder analizarlos, lo que en nuestro caso, nos condicionó su valoración, al no poder contrastar la documentación. Entendemos los motivos que se han dado, pero el margen que hemos tenido ha sido escaso.

Nos hemos opuesto a los mismos y destacaremos 4 de los aspectos que han motivado nuestra posición.

- 1.- En el pasado ejercicio, ya criticamos que los ingresos eran elevados y, en concreto, la partida de plusvalía para una población como Palau, que realiza al cabo del año entre 105 y 120 transmisiones de propiedad según estadísticas del Gobierno de España. Para el 2022 se ha reducido esta partida a 2,1 millones de euros, cifra que aún consideramos optimista.
- 2.- Los gastos de personal representará en el 2022 un 42% del total. Entendemos que hay que adecuar las dotaciones de personal de algunos servicios a las necesidades de la población, pero no coincidimos con la creación de según qué puestos o cargos, como por ejemplo, los vinculados a la regiduría de Medio Ambiente, en una población de alrededor de 15.000 habitantes.
- 3.- No hemos visto reflejado en el presupuesto los gastos de la Biblioteca Municipal que ya ha empezado a construirse. En el pleno se nos comentó que estaban presupuestados el pasado ejercicio, pero si no recordamos mal, el presupuesto de la misma era de más de 5 millones de euros y en el presupuesto del 2021 solo se reflejaron 294.500 euros.
4. Por último, no podemos apoyar un presupuesto que destine dinero público a organizaciones con finalidad independentista como es la AMI (Associació de Municipis per Independència).

SOLIDARIDAD

Como hicimos el año pasado, este año nos hemos vuelto a unir a la campaña de recogida de alimentos organizada por Cáritas Palau, haciendo una aportación económica al **Banco de Alimentos**, apoyando, de esta manera, un movimiento solidario tradicional en estas fechas navideñas.

Andrés Martínez 670 335 725
Juan Martínez 687 845 857

ciudadanospalau@gmail.com



assemblea
PALAU-SOLITÀ I PLEGAMANS



Davant la publicació per part del Tribunal Suprem de la sentència que vol imposar un mínim d'un 25% de classes en castellà a les escoles de Catalunya volem deixar clar que ens trobem **davant d'una ofensiva judicial més per part de l'Estat Espanyol**. La sentència que reclama augmentar les hores de castellà només respon a **objectius polítics** que pretenen, mitjançant la repressió, **el control de Catalunya i de la nostra llengua**. Cal recordar que la sentència respon a un recurs del propi govern espanyol presentat mitjançant l'advocacia de l'Estat.

Un cop més, l'Estat Espanyol utilitza la seva **suposada justícia** per liquidar els nostres drets nacionals. A més a més, busca confrontació interna on no n'hi ha. Ataca directament un model de consens social i pedagògic. Per aquest motiu, des de l'Assemblea **apostem per la desobediència a la sentència i exigim que es compleixi la immersió arreu del territori**.

També reclamem més iniciatives en altres àmbits de la política lingüística que pot fer la Generalitat, i posem la

nostra força mobilitzadora a disposició de les entitats que lluiten per la llengua.

Només la independència ens donarà les eines necessàries per garantir l'ús i el coneixement del català en tots els àmbits.



Independència és llibertat!!!



BONES FESTES DE NADAL
I FELIÇ ANY NOU
2022

assemblea't

Informació: Canal de Telegram ANC Palau.

Contacte: palausolitaplegamans@assemblea.cat



Palau-solità i Plegamans Units per la República. Grup Municipal Primàries

- ✚ Per a tu que has nascut en una nació sense estat.
- ✚ Per a tu que has patit persecució lingüística i cultural de l'estat espanyol.
- ✚ Per a tu que t'han dit que parlis en cristiano.
- ✚ Per a tu que t'han tractat de mal educat i mal educada per parlar en català.
- ✚ Per a tu que t'han dit que no t'entenen persones que fa 30,40,50 anys que viuen a Catalunya.
- ✚ Per a tu que mai et van ensenyar a escriure en català.
- ✚ Per a tu que t'han detingut per respondre en català en espais on haurien de protegir-te.
- ✚ Per a tu que t'han jutjat i no has pogut defensar-te en català.
- ✚ Per a tu que vas viure la dictadura franquista i et van perseguir per ser republicà i català.
- ✚ Per a tu que et van fer aixecar el braç a l'escola per cantar cançons feixistes.
- ✚ Per a tu que t'han conculcat els teus drets de pertànyer a un poble, a una nació.
- ✚ Per a tu que vulnerant els teus drets d'expressió i manifestació, t'han encausat per terrorista.
- ✚ Per a tu que t'han empresonat per defensar els drets i els ideals d'un poble.
- ✚ Per a tu que arribares d'altres terres i avui lluites per salvar la nostra/teva llengua.
- ✚ Per a tots i totes vosaltres que defenseu la nostra terra i la voleu viure en llibertat.
- ✚ Per a tots i totes les persones que lluiten per a tu.

«Inici de càntic en el temple»

Ara digueu: "La ginesta floreix,
 arreu als camps hi ha vermell de roselles.
 Amb nova falç comencem a segar
 el blat madur i, amb ell, les males herbes."
 Ah, joves llavis desclosos després
 de la foscor, si sabíeu com l'alba
 ens ha trigat, com és llarg d'esperar
 un alçament de llum en la tenebra!
 Però hem viscut per salvar-vos els mots,
 per retornar-vos el nom de cada cosa,
 perquè seguíssiu el recte camí
 d'accés al ple domini de la terra.
 Vàrem mirar ben al lluny del desert,
 davallàvem al fons del nostre somni.
 Cisternes seques esdevenen cims
 pujats per esglaons de lentes hores.
 Ara digueu: "Nosaltres escoltem
 les veus del vent per l'alta mar d'espigues."
 Ara digueu: "Ens mantindrem fidels
 per sempre més al servei d'aquest poble."

Salvador Espriu



**BONES FESTES DE NADAL
 I UN VENTURÓS ANY NOU,
 2022**





BONES FESTES i FELIÇ ANY 2022

Des de JUNTS per Palau-solità i Plegamans volem desitjar-vos unes Bones Festes en companyia dels vostres éssers estimats i un Any Nou 2022 ple d'alegria i llibertat.



Gran assistència a l'acte de presentació del llibre de l'HC Josep Rull

El passat 1 de desembre va tenir lloc, al teatre de la Vila, la presentació del llibre "1 d'Octubre i 2 poemes" a càrrec de l'Honorable Conseller Josep Rull. Més d'un centenar de persones van disfrutar de l'acte que també va comptar amb la presència de l'Honorable Consellera de Justícia, Lourdes Ciuró. Rull, que va defensar la unitat de l'independentisme i va explicar les vivències del seu captiveri a presons catalanes i espanyoles durant gairebé 4 anys, va acabar signant llibres als assistents.



juntsperpalausolitaiplegamans
juntsxcatpalausolitaiplegamans



@JuntsPerPalau
@JuntsXCatPsiP

#FEMPALAU

IV EDICIÓ PREMIS TORTELL REPUBLICÀ

Fava vs Corona



...properament donarem a conèixer els nominats, estigueu atents a les xarxes socials!



**Bones festes
i feliç 2022!**



El grup municipal



la columna del
JOVENT
Republicà



Una marxa silenciosa recorre els carrers del municipi

La convocatòria, promoguda per l'assemblea de dones d'ERC i el Jovent Republicà, volia denunciar les víctimes de violència masclista.



**ESQUERRA
REPUBLICANA**

90 1931
ANYS 2021



SEU LOCAL

Carrer de Plegamans, 3B
palausolitaiplegamans@esquerra.cat

L'ORDENANÇA DE SEGURETAT VIÀRIA, EL PLA DE SALUT I EL 25N A DEBAT AL PLE DE NOVEMBRE

Notícia ampliada a: alzinapalau.cat

JMP 26-11-2021



Aquest mes, tot i que s'esperava l'aprovació dels pressupostos, cap menció al respecte en l'ordre del dia. Aquest fet indica que, probablement, hi haurà algun Ple de caràcter extraordinari abans de l'aturada nadalenca. La modificació de l'ordenança de circulació i seguretat viària, el nou Pla de Salut i el Dia Internacional contra la violència envers les dones van ser alguns dels punts a debatre a la sessió plenària de novembre.



Certament, novembre acostuma a ser el mes per debatre i aprovar els pressupostos per a l'any vinent. Malgrat això, aquesta vegada no ha estat així.

Abans de començar l'ordre del dia, totes les regidores van fer lectura del manifest del 25N.

Ordre del dia: punts destacats

#. La modificació del règim de retribucions establert per als membres de la Corporació, assistència a les sessions i dotació econòmica dels grups polítics per al 2022, va ser aprovada per unanimitat.

Les retribucions han pujat un 2% respecte del 2019, fixant el sou anual brut per a l'Alcaldia-Presidència en 47.020,61 euros.

#. La modificació de l'ordenança fiscal núm. 15 sobre la taxa per l'ocupació de terrenys dús públic amb finalitat lucrativa i del calendari fiscal, aprovada per majoria amb l'abstenció del PSC.

Aquesta modificació anul·la la quota tributària per a les terrasses de bars i restaurants sobre l'ampliació de les mateixes.

#. La modificació de crèdits núm. 22, aprovada per unanimitat.

#. L'aprovació inicial de l'ordenança general de subvencions i les bases reguladores de les subvencions a entitats sense afany de lucre, per regular l'activitat subvencionadora, novament aprovada per unanimitat.

#. La modificació de l'ordenança de circulació i seguretat viària de l'Ajuntament, també aprovada per unanimitat.

Obligatorietat de l'ús de casc a les bicicletes, a l'igual que totes les normes per als patinets elèctrics: a partir dels 14 anys.

#. El Pla Local de Salut, aprovat per unanimitat.

#. La urbanització del Carrer Plegamans en 3 fases, amb una durada de 6 mesos, per un import de 954.461,82 euros –modificació crèdits 22–, va ser aprovada per unanimitat.

Ordre del dia: mocions

#. L'única moció en l'ordre del dia, presentada per ERC amb l'adhesió del PSC, JxP-Junts i Primàries, amb motiu del 25 de novembre, Dia Internacional contra la violència envers les dones, també va ser aprovada per unanimitat.

Assessoria & Gestoria Palau



Des de 1981

Gestió Integral per a societats, autònoms i particulars

- Assessorament Fiscal i Comptable
- Assessorament Laboral
- Assessorament Jurídic i Mercantil
- Trànsit i Transports
- Gestió Administrativa
- Legalització d'activitats



- Assegurances Generals
- Plans de jubilació i Pensions
- Estalvi i Inversions



- Immobiliària - Venda i Lloguer
- Administració de Finques
- Administració de Comunitats



www.gestoriapalau.es
gestoriapalau@gestoriapalau.es

Oficina Central:
Sant Galdric, 23
93 864 56 51
Palau-solità i Plegamans

Oficina Comercial:
Avda. Catalunya, 220
93 864 98 29 - 93 864 94 27
Palau-solità i Plegamans

Oficina Sta. Perpètua:
Dr. Robert, 35/Avda. Barcelona, 10
93 560 15 86 / 93 574 0202
Sta. Perpètua de Mogoda

Oficina Cerdanyola
Pg. Cordelles, 16 - 1r 4a
93 580 27 19
Cerdanyola del Vallès

EL PRESSUPOST PER AL 2022 ES SITUA EN 19,7 MILIONS D'EUROS

Notícia ampliada a: alzinapalau.cat

JMP 03-12-2021



El passat dijous 2 de desembre, en Ple extraordinari, es va aprovar, per majoria, el pressupost municipal per a l'exercici 2022, amb l'abstenció del PSC i Primàries, i el vot en contra de Cs. Un pressupost 19,7 milions d'euros, un 1,35% respecte de l'actual pressupost en curs.

Segons va argumentar el regidor d'Economia, Sergi Plaza, el retard en portar a debat l'aprovació des Pressupostos per al 2022 ha estat la sentència del Constitucional al tombar les taxes de plusvàlua.

A banda del tema principal, el Pressupost Municipal, es van debatre dos punts més:

#. *La creació d'una plaça d'habilitació nacional, corresponent al lloc de Tresoreria de l'Ajuntament, reservat a personal funcionari, aprovat per unanimitat.*

#. *El mutu acord a subscriure entre l'Ajuntament i CASSA respecte de l'execució de les obres del projecte executiu per a la renovació de la xarxa d'aigua potable de la baixada del dipòsit de Can Falguera, que va ser aprovat per majoria, amb l'abstenció de Cs i PSC.*

El Pressupost per al 2022

Els comptes preveuen que l'Ajuntament ingressi i es gastï el proper any 19,7 milions d'euros, 264.000 euros més que aquest 2021. Entre les principals novetats del pressupost hi ha l'increment de la despesa en personal, i l'increment també d'uns 300.000 euros en les inversions. Cal destacar que el nou text inclou també un increment salarial per als treballadors i treballadores del servei de recollida de residus i neteja viària. Les partides de Serveis Socials es mantenen, tot i que la partida d'urgència per Covid es queda a 0, a l'espera de si cal tornar-la a dotar pressupostàriament o no.

Pel que fa a les despeses corrents en bens i serveis, el Capítol 2, representen un 41% i el següent grup de despeses per import és el Capítol 6, les inversions, que representen un 0'7% de tot el pressupost i que incorporen algunes novetats.

Les inversions també es preveuen pagar incrementant el deute, tenint en compte que actualment el deute de l'Ajuntament és molt baix i està situat en el 17% de tots els ingressos. Uns ingressos que també preveuen l'arribada d'una subvenció per la caldera de Biomassa, que ja s'està instal·lant, i que també compten amb un increment derivat de les taxes i els impostos directes.

Segons el govern, «amb el canvi de càlcul de la plusvàlua forçat pel Tribunal Constitucional, l'Ajuntament ingressarà menys diners en aquest concepte i això ha obligat a rebaixar algunes de les expectatives inicials i deixar algunes partides amb menys



diners del que tocava per tirar més endavant de romanents, si en fes falta».

Des del punt de vista de l'oposició, la queixa generalitzada ha estat el poc temps per a estudiar tots els capítols del Pressupost. Per a Primàries, la «minorització d'algunes partides no essencials, però necessàries, no es bo». Des de Cs, la visió és que hi ha algunes partides que «semblen inflades i no reals» i d'altres «semblen contradictòries». Per al PSC, hi ha punts en els que estan d'acord i d'altres que no. Per tant, «quan arribi el moment de les parts en les que estem d'acord, votarem a favor».

DENTAL FARNÉS

us desitja
Bon Nadal i Felç 2022

AQUEST NADAL
REGALA UN BLANQUEJAMENT

93 864 01 90 PASSEIG DE LA CARRERADA, 2, 11 @DENTALFARNÉS

'CUIDEM GALLECS, SALVEM PALAU' ES REUNEIX AMB LA CUP AL PARLAMENT

@cuidemgallecs



alzinapalau.cat

JMP 04-12-2021
Font: Cuidem Gallecs



NO AL POLÍGON!!!



Fa pocs dies, la Plataforma «Cuidem Gallecs, Salvem Palau» es va reunir amb el Grup de la CUP al Parlament de Catalunya. Concretament, amb la diputada Montserrat Vinyets, que és qui porta els temes de Territori.

A la reunió, la Plataforma va exposar la situació actual referent al desenvolupament del polígon industrial que l'INCASOL pretén desenvolupar a l'espai de Gallecs. Finalment, Plataforma i CUP van arribar als següents acords:

- La diputada Vinyets faria una visita a la vila, el dijous dia 9, per tal de conèixer *in situ* la zona afectada pel polígon.

- Des de la CUP es tramitarà una sol·licitud per a que la Plataforma pugui intervenir a la Comissió de Territori del Parlament i poder exposar de primera mà la problemàtica.
- Es presentarà una esmena als pressupostos de la Generalitat per tal de retirar la partida per a la construcció del polígon.

Properament, «Cuidem Gallecs, Salvem Palau» es posaran en contacte amb ERC, JxCat i Comuns per tal de fer-los arribar el seu posicionament i demanar-los que donin suport a l'esmena que presentarà la CUP per tal d'evitar el desenvolupament del polígon, o explorar altres alternatives adients.

Lliga fotogràfica ARTS & FOTO

Us agrada la fotografia com a eina d'expressió artística? A **Arts&Foto** ens trobareu al primer pis de la Sala Polivalent, en Camí Reial 142, a Palau-solità i Plegamans. Cada dimarts de 20 a 22h ens hi reunim per fer tallers, xerrades, sortides i una lliga fotogràfica. Si voleu més informació sobre el que fem, passeu un dia pel Taller de les Arts, a la nostra reunió setmanal, o envieu-nos un correu electrònic a artsifoto@gmail.com o a tallerdelesarts@gmail.com. Us informarem sense cap compromís.

Aquest mes el tema de les fotografies ha estat «EL MAR», i com podreu veure s'han presentat diverses perspectives d'aquest tema, aconseguint unes fotos molt espectaculars.



1r Classificat | **L'Arc del Portitxol** | Jonathan Baño

Per a veure totes les fotografies

<http://fototallerdelesarts.blogspot.com.es/>

Col·laborador: **L'ALZINA**



2n Classificat | **Naufragio** | Joan Suñé



3r Classificat | **Dia rúfol** | Joan M. Guimerà

PER NADAL, COMERÇ LOCAL

Podries gastar
1.000€
en 24 hores?



Compra a les botigues associades i entraràs en el sorteig de 1.000€ per a gastar en un sol dia!

Demana la teva butlleta fins el 6 de gener.

Organitza:



Col.labora:



Ajuntament de
Palau-solità
i Plegamans

CCAM
Consorci de Comerç,
Artesania i Moda
de Catalunya

 Generalitat
de Catalunya

COMMEMORACIÓ DEL 25N, DIA INTERNACIONAL PER L'ELIMINACIÓ DE LA VIOLÈNCIA ENVERS LES DONES

Un any més, Palau commemora el Dia Internacional per l'eliminació de la violència envers les dones amb diverses activitats. L'Ajuntament va celebrar aquesta efemèride amb un acte institucional a la Sala Polivalent, amb parlaments, lectura del manifest, actuació musical i projecció del vídeo «Prou violència».

Les diferents activitats del 25N van començar el 4 de novembre amb la representació del monòleg «No solo duelen los golpes», de Pamela Palenciano, adreçat a alumnat de segon cicle d'ESO de centres educatius del municipi.

Notícia ampliada a: alzinapalau.cat

JMP 25-11-2021



D'altres activitats, l'11 de novembre, el taller «*! tu com lligues? Ara també a través de les xarxes!*», per a joves, i el taller «*Masculinitat i cures*», per a nois el dia 19.

L'acte institucional del dia 25N va comptar amb la presència de l'alcalde, Oriol Lozano, i la regidora d'Acció Social, Igualtat, Feminisme i Polítiques LGTBI+, Patricia Freire. Una Sala Polivalent plena de gom a gom, i envoltada de la performance Cadires Buides amb els noms de víctimes per violència masclista.

La lectura del manifest del 25N va estar a càrrec de Mercè Farauo, de l'Associació Dones per les Dones; i de María Carmen Escobar, del PTT-PFI PsiP. A més, l'acte va comptar amb una actuació musical de l'Escola Municipal de Música de Palau-solità i Plegamans, i amb la projecció del vídeo «*Prou Violència*», realitzat per l'Associació Dones per les Dones.

Tant la regidora Freire com l'alcalde Lozano també van tenir els seus parlaments en contra de la violència envers les dones.

A la tarda es va presentar la jornada «*Cures i espais compartits contra la violència masclista*», a càrrec de La Flama i No me toques el pelo, a l'Escorxador.

palau paper
llibreria papereria

Aquest Nadal estrenem local
Ja en pots trobar al Camí Reial, 54

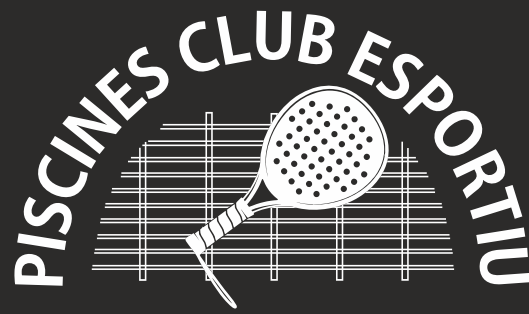
Donar Fertes

matèria escolar,
llibres, manualitats, tallers,
scrap i molt més...

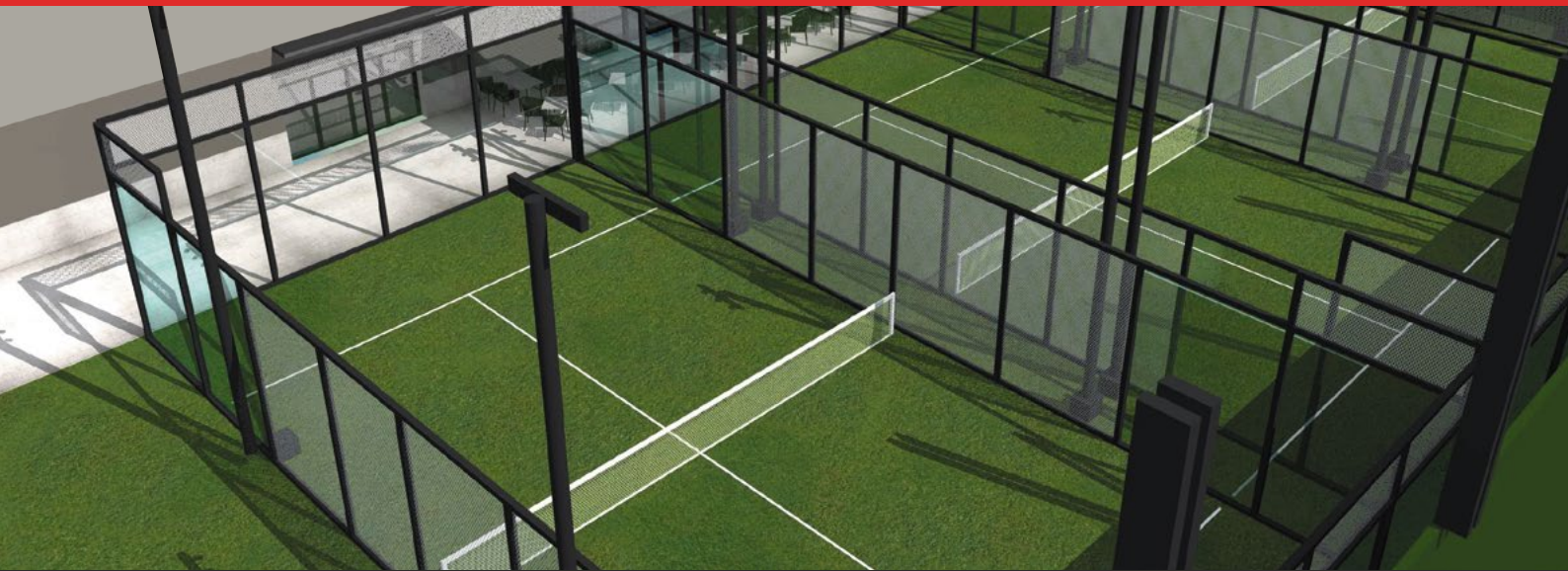
Camí Reial, 54B - 08184 Palau-solità i Plegamans
palaupaper@hotmail.es 647 719 420 @palaupaper

CELLER BALLBÈ
Vins, licors, fruites i verdures

Av. Catalunya, 214-216 - 08184 Palau-solità i Plegamans
T. 938 648 408
cellerballbe@hotmail.com - cellerballbe.com



3 NOVES PISTES DE PÀDEL



**Lloguer de Pistes, Escola de Pàdel,
Lliga Federada, Tornejos ...**

EN EL NOSTRE CLUB TROBARÀS



- 2 SALES D'ACTIVITATS DIRIGIDES
- 1 SALA D'ARTS MARCIALS
- 1 SALA DE SPINNING
- 1 SALA DE OCR
- SALA MUSCULACIÓ I CARDIO
- 2 PISCINES

+ DE 60 SESSIONS DIRIGIDES SETMANALS

ACTIVITATS INFANTILS I ACTIVITATS ADULTS
INFORMA'T A LA RECEPCIÓ DEL CLUB

L'INSTITUT CAN PERIQUET I LA FUNDACIÓ FOLCH I TORRES SIGNEN UN CONVENI DE COL·LABORACIÓ

alzinapalau.cat

JMP 25-11-2021



Amb la signatura del conveni, l'Institut Can Periquet podrà invertir hores del servei comunitari en una acció concreta de vincle i d'aprenentatge amb una entitat de la vila amb molta riquesa cultural, en un projecte a llarg termini, sempre amb la supervisió i assessorament de la Fundació Folch i Torres.



La signatura del conveni es va realitzar al Castell de Plegamans, seu de la Fundació Folch i Torres, on van ser presents Jordi Folch, director de la fundació; Montse Pedrol, directora de l'Institut Can Periquet i Ariadna Garcia, coordinadora de 4t d'ESO del mateix centre educatiu.

Segons va explicar Jordi Folch, la iniciativa inicial va sorgir al gener de 2021, amb la idea de participar en els Premis Baldri Reixac, que convoca la Fundació Carulla, amb una proposta de col·laboració entre entitats culturals i centres educatius per poder treballar en diferents estratègies de comunicació telemàtica arran de la Covid-19, sempre pensant en els projectes educacionals que Lluís Folch i Torres va crear 100 anys enrere. «Obviament, el premi no ens el van donar perquè no hi havia antecedents previs. Ara, amb aquest conveni, el que estem fent, precisament, es crear-ne d'antecedents. Hem decidit tirar el projecte endavant, igualment, i ara ja s'ha concretat amb els professors que es farà a través d'unes comissions de cara a la continuació del curs a l'inici de gener», va afegir Jordi Folch.

Finalment, el director va explicar que Lluís Folch, «intuïtiu» i autodidacta, va ser precursor en psicopedagogia a Catalunya, inspirat en la metodologia existent a l'època en altres localitzacions.

Montse Pedrol va compartir la necessitat de donar al servei comunitari «un sentit proper, ja que, de vegades, aquests serveis són accions que no tenen molt vincle amb el poble». Pedrol va afegir que «com a centre, li donem d'aquesta manera, un sentit comunitari que, d'alguna forma, ens retroalimentarem i, potser, a partir d'aquesta iniciativa, en podran sorgir d'altres».

Per la seva banda, la coordinadora Ariadna Garcia va explicar que «com que hi ha tanta riquesa a la Fundació, intentarem fer petites comissions que presentarem als alumnes per a que cadascú pugui treballar en la que se senti més còmoda».

Les possibles comissions podran ser «la de reproducció dels jocs, la de preparar les fitxes explicatives, la de portar els jocs a les escoles i presentar-los, la d'inventariar els jocs, que n'hi han molts, i la de preparar un vídeo on es reculli el treball i l'explicació», segons va afegir Garcia.

Finalment, la coordinadora va dir que «el projecte servirà d'aprenentatge per a conèixer l'espai, la riquesa que tenen i tenim entre les mans».

ESMORZARS I SOPARS
SERVEI DE TERRASSA TOT EL DIA
CUINA CASOLANA

Restaurant Can Boada



OBERT de dimarts a diumenge de 8 a 23 h.
Dilluns tancat excepte festius

MENÚ DIARI 11,95€

MENÚ CAP DE SETMANA 22€

Gaudeix de la nostra BRASA
i dels nostres CARAGOLS a la LLAUNA

Camí Reial, 185 • Palau-solità i Plegamans
Tel. 93 830 09 32 - 677 877 895

C/ Barcelona
C/ Folch i Torres
C/ Pintor Vayreda
08184 PsiP

BOTIGUES ROSES

Els comerciants de les
«Botigues Roses»
us desitgem

Bon Nadal
i Molt Bon Any

2 0 2 2

TINTORERIA I BUGADERIA



Mantes, Edredons,
Cotifes, Cortines...

Folch i Torres, 19
«Botigues Roses»
T. 93 431 78 11
M. 633 640 413

SERVEI GRATUÏT DE RECOLLIDA I ENTREGA A DOMICILI

GESTIÓ-NET, S.L.

Assessoria Fiscal / Laboral
Assegurances
Gestió immobiliària
Trànsit

Barcelona, 45 • «Botigues Roses»
T. 93 864 60 52 • gestionet@gestionet.es



FRESC I CONGELAT

preparem el seu peix per cuinar

Folch i Torres, 19 • «Botigues Roses»
T. 626 746 803



Perruqueria, Perfumeria, Cosmètica...

C/. Barcelona, 45 - 08184 Palau-solità i Plegamans
Tel. 93 864 45 08 - siscoperruquers@gmail.com



TANGRAM
Reforç i anglès



Unitat de Diagnòstic i Tractament

Folch i Torres, 19 • «Botigues Roses»
T. 662 075 316 • tangrampalau@hotmail.com

El comerç s'ho **val**

BONS BESCOANVIABLES ALS **COMERÇOS** de Palau-solità i Plegamans



Pots obtenir els bons escanejant aquest codi QR



Ajuntament de
**Palau-solità
i Plegamans**

PASSAPORT COVID PER ACCEDIR A BARS I RESTAURANTS, GIMNASOS I RESIDÈNCIES

alzinapalau.cat

JMP 09-12-2021



Resignació generalitzada tant per a usuaris com per a responsables dels establiments per la necessitat de presentar el Passaport Covid a l'hora d'accedir a cafeteries, bars, restaurants, gimnasos i residències de gent gran després d'una setmana de l'entrada en vigor.

Ara fa tot just dues setmanes que va entrar en vigor l'obligació de presentar el Passaport o Certificat Covid a l'hora d'accedir a cafeteries, bars, restaurants, gimnasos i residències de gent gran, per tal d'evitar la propagació de la sisena onada de contagis, amb la nova variant Òmicron, que comença a expandir-se arreu. És cert que per a l'oci nocturn aquesta «obligació» va començar a l'octubre.

Aquesta iniciativa de la Generalitat, basada en les actuacions que estan fent altres països d'Europa des de fa algun temps per frenar els contagis de la Covid-19, està servint d'exemple per a d'altres comunitats de l'estat espanyol, on comencen també a aplicar la nova mesura «restrictiva».

Ara bé, la pregunta generalitzada és: aquesta nova mesura és suficient per frenar la sisena onada? Alguns experts qüestionen la seva utilitat per frenar contagis i d'altres el veuen com l'única opció per no afectar l'economia. Tothom està d'acord, en canvi, que si no s'acompanya d'altres mesures no aconseguirà aturar la pandèmia.

La nova mesura ha fet que gran part de la població no vacunada comenci a demanar cita per posar-se la vacuna Covid. Per exemple, aquest passat dissabte, primer dia d'un pont de cinc, al Centre Comercial La Maquinista de Barcelona es van repetir les cues dels qui no tenien cita prèvia per rebre la primera dosi.

Perquè una cosa és clara: directament no poden obligar a la ciutadania a vacunar-se, encara que aquesta mesura, es podria entendre com una manera indirecta d'obligació, si vols accedir a l'interior d'establiments d'hostaleria, gimnasos i residències.

Aquesta revista ha fet un petit «tastet» en alguns locals del municipi per a conèixer, de primera mà, l'acceptació de la nova mesura de control. Majoritàriament, la resposta ha estat de resignació i certa «indignació»: el sector de l'hostaleria ha estat un dels més afectats per totes les restriccions durant la pandèmia i ara han de comptar amb aquest afegit.

Reflexió

Aquesta nova mesura planteja d'altres qüestions, des del punt de vista moral, humà i social:

- Si legalment no es pot preguntar directament a una persona si està o no vacunada, pel dret de la privacitat, però qui controla l'accés a l'establiment sí, on comença i on acaba aquesta privacitat personal de l'individu?
- Què ha de fer el responsable d'un local d'hostaleria si, per exemple, un client habitual ara no pot passar per no tenir el



Passaport Covid? Realment és un *dilema*: si el deixa passar, estarà incomplint la normativa, però si no el deixa passar, el negoci estarà perdent ingressos i hem de recordar que l'oci i l'hostaleria ja estan bastant «tocats» econòmicament per les restriccions anteriors.

- S'entén el sentit de la mesura de seguretat però, qui controla les aglomeracions, la manca de distància de seguretat al transport públic? I és més... Què passa amb els treballadors que no estan vacunats en un centre que s'exigeix al públic que sí que ho estigui? Sembla tot una mica irònic...

VetPalau
Clínica Veterinària
Perruqueria
canina i felina

Carrer del Camí Reial, 113
Palau-solità i Plegamans
93 518 89 12
640 795 130

ACTIVITATS DE L'ASSOCIACIÓ PESSEBRISTA

Galeria fotogràfica a:

alzinapalau.cat

Ass Pessebrisa PsiP
13-12-2021



Participació al Mercat de Nadal a Caldes de Montbui

Com ja havíem fet en anys anteriors la nostra Associació ha exposat 5 diorames des del 26 de Novembre fins al 8 de desembre al «Mercat de Nadal a Caldes» a la Sala de les Olles, que està al costat de les Termes Romanes. Aquesta mostra de la nostra feina ha estat visitada per més de 2.000 persones amb una gran valoració per part de gairebé tots els visitants.

Aquesta participació ens permet fer difusió entre la gent de Caldes i els visitants de la Fira que hi vagin de les nostres activitats, especialment de l'Exposició de Pessebres de Can Malla, convidant-los a venir.

La 39a mostra de pessebres

Aquest passat diumenge 12 de desembre hem inaugurat la nova exposició de Pessebres a Can Malla.

Després de tot el que hem passat amb la pandèmia i encara amb moltes incerteses pendents, hem presentat la 39a exposició amb una gran il·lusió i amb l'esperança de que sigui visitada per molta gent.

Durant tot aquest any 2021, com que, també per la mateixa causa, no hem pogut fer moltes de les activitats habituals de la primera part de la temporada, hem treballant de valent per millorar la presència de l'exposició renovant els plantons frontals que protegeixen els diorames, pintant-los i fent el marcs nous, i també hem canviat les il·luminacions per tecnologia LED per tal de reduir el consum elèctric i col·laborar amb la sostenibilitat del nostre planeta.

Presentem un total de 45 obres pessebrístiques totes noves: 40 diorames i 5 fragments. A planta de baix hi han 36 diorames dels que 15 han estat fets en el curset de l'escola de pessebrisme. Al pis de dalt hi presentem un gran diorama de 6 metres quadrats, 5 fragments i el diorama triple on hi podreu veure tres noves escenes típiques nadalenques, la fira de Santa Llúcia, el Caga Tió i la nit de Reis.

La festa del «Brou i la Botifarrada»

La festa del «Brou i la Botifarrada» de la vigília de Reis serà possible si l'evolució de la pandèmia es prou favorable.

Segons ens informa l'Ajuntament, aquesta vegada el PROCICAT ens permetrà organitzar l'acte prenent una sèrie de precaucions especials que faran que haguem de modificar l'estructura habitual que veníem muntat a Can Cortès fins gener de 2020.

Brou calent gratuït per a tothom!

El preu —com a donatiu— del tiquet de l'entrapà de botifarra serà de 4 euros, però si es fa la compra anticipada els dies i hores de vista de l'Exposició de pessebres a Can Malla el preu serà de 3,50 euros, des del dia 19 de desembre fins al dia 4 de gener. Això te la doble avantatge de poder calcular millor les previsions i també que els interessats podran assegurar-se de que tindran entrepans, ja que el nombre de tiquets serà limitat —per això es recomana la venda anticipada—, i també per l'estalvi econòmic ja que el dia 5 a Can Cortès es vendran els tiquets a 4 euros.

Ara, des d'aquí, volem demanar a tots els que coneixeu la nostra feina i us agrada, que animeu els vostres familiars, amics, veïns i coneguts a visitar l'exposició i a participar, també, dels actes que els hi puguin interessar. Us hi esperem!!

Que tinguem tots unes Bones Festes de Nadal i un Any 2022 ple de noves esperances i oportunitats per millorar el nostre entorn.

Properes activitats

39a Exposició de Pessebres, a Can Malla.

Estarà oberta fins diumenge dia 16 de gener

Horaris d'Obertura:

Dissabtes de 17 a 20:30 h. i Diumenges i Festius de 12 a 14 i de 17 a 20:30 h.

Dilluns, 3, i dimarts, 4, de 5 a 7 de la tarda.

Nadal, 25, de 12 a 2 del migdia, Tió, a Can Malla.

GENER 2022

Diumenge, 2, de 12 a 14 h., **Patge Reial**, a Can Malla

de 5 a 7 de la tarda, **Patge Reial**, a Can Malla

Dilluns, 3, de 5 a 7 de la tarda, **Patge Reial**, a Can Malla

Dimarts, 4, de 5 a 7 de la tarda, **Patge Reial**, a Can Malla

Vigília de Reis, 5, des de les 6 de la tarda, a Can Cortès

Festa de la Vigília de Reis per rebre la Cavalcada

«Brou i Botifarrada»

Brou gratuït per a tothom.

Botifarra amb pa amb tomàquet —donatiu 4 €— Venda

anticipada a l'Exposició de Pessebres —3,50€—.

Nombre de tiquets limitat. Es recomana adquisició

anticipada.

Per informar-vos d'aquestes activitats ho podeu fer contactant

per correu electrònic «pessebrepalau@gmail.com».

Per saber totes les activitats que fem habitualment, també

podeu entrar a la nostra pàgina web: www.pessebrepalau.cat.

CAFETERIA
La Bona Vi-Bra
MENJAR SALUDABLE

ESPECIALISTES EN ESMORZARS I BERENARS
Cafè i té ecològics · Opcions veganes i sense gluten ni lactosa · Amanides saludables · Sucos naturals
Tot de proximitat i de qualitat!!

Mestre Pere Pou, 13 local 2 (Plaça Ca l'Estruch)
08184 Palau-solità i Plegamans
T. 93 170 31 66 · cafeteria@vi-bra.com
www.vi-bra.com La Bona Vi-bra labonavibra

39^a mostra de 2021-2022

Pessebres

Diorames i Fragments

Palau-solità i Plegamans



DIES D'EXPOSICIÓ

12, 18, 19, 25 i 26 de desembre
1, 2, 3, 4, 6, 8, 9, 15 i 16 de gener

HORARIS

Dissabtes de 17.00 a 20.30
Festius de 12.00 a 14.00 i de 17.00 a 20.30
Dies 3 i 4 de gener de 17.00 a 19.00

CAGA TIÓ

25 de desembre de 12.00 a 14.00

PATGE REIAL

2 de gener de 12.00 a 14.00 i de 17.00 a 19.00
3 i 4 de gener de 17.00 a 19.00



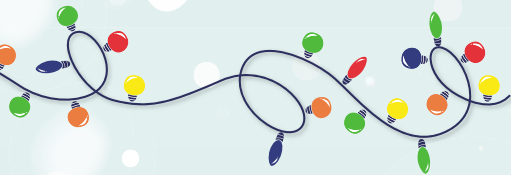
Ajuntament de
**Palau-solità
i Plegamans**



VIU EL NADAL

AGENDA D'ACTIVITATS

Del 26 de novembre al 5 de gener



DIVENDRES 26 NOVEMBRE

Encesa de llums amb espectacle i xocolatada.

A la Plaça de Ca l'Estruch.

Organitza: Ajuntament de Palau-solità i Plegamans

11 i 12 DESEMBRE

Fira de Santa Llúcia

De 10 a 20.30h a la Plaça de Ca l'Estruch.

Amb Tió Solidari.

Organitza: Ajuntament de Palau-solità i Plegamans

11 al 26 DESEMBRE

Pista de gel sintètica

De 10 a 14h i de 17 a 21h

A la Plaça de Ca l'Estruch.

Compra als comerços adherits a la campanya i aconsegueix la teva invitació.

Entrades a la pista de gel: 3 € per persona i sessió de 30 minuts amb patins inclosos.

Organitza: Ajuntament de Palau-solità i Plegamans

DIUMENGE 12 DESEMBRE

d'11.30 a 14h. Masia de Can Malla

Inauguració de la 39a Exposició de Pessebres

amb Ballada de Sardanes a càrrec de la **Cobla Vila d'Olesa**

Organitza: Associació Pessebrista amb la col·laboració de l'Agrupació Sardanista i l'Ajuntament de Palau-solità i Plegamans.

DISSABTE 18 DESEMBRE

12.30 h. Pavelló Municipal d'Esport Maria Víctor

Festival de Nadal de les Activitats Esportives Municipals

Organitza: Ajuntament de Palau-solità i Plegamans

DISSABTE 18 DESEMBRE

19h. Teatre de la Vila

Concert de Nadal

Grup vocal i conjunts instrumentals de l'Escola Municipal de Música.

Entrada: Una joguina nova per família.

Organitza: Ajuntament de Palau-solità i Plegamans



DISSABTE 25 DESEMBRE

De 12 a 14h. Masia de Can Malla

Tió de Nadal

Tió, Tió, si no cagues Tió et donarem un cop de bastó!

Organitza: Associació Pessebrista amb la col·laboració de l'Ajuntament de Palau-solità i Plegamans

DIMARTS 28, DIMECRES 29

I DIJOUS 30 DE DESEMBRE

Horari: 10.30 a 13.30 i 17 a 20h

Pati-Lúdic

Lloc: Pavelló Municipal d'Esports Maria Víctor

Activitats infantils durant les vacances escolars de Nadal, amb inflables, tallers, futbol 3x3, espai per a nadons i jocs simbòlics i de construcció.

Organitza: Ajuntament de Palau-solità i Plegamans



**Segueix totes les novetats
al web municipal i a les
nostres xarxes socials**

@ajpalauplegamans

@ajpalauplegamans

@palauplegamans

palauplegamans.cat

DISSABTE 31 DE DESEMBRE

1h. Pavelló Municipal d'Esports
Maria Víctor

Festa de Cap d'Any

Actuació de DJ i servei de bar

Organitza: Ajuntament de Palau-solità
i Plegamans

DIUMENGE 2, DILLUNS 3, DIMECRES 4 GENER

Diumenge 2 de 12 a 14h i de 17h a 19h.
Masia de Can Malla

Dilluns 3 i Dimarts 4 de 17 a 19h.
Masia de Can Malla

Patge Reial

Organitza: Associació Pessebrista
amb la col·laboració de l'Ajuntament
de Palau-solità i Plegamans

DILLUNS 3, DIMARTS 4, DIMECRES 5

Campament Reial

Als Jardins de Can Cortès.

Dilluns de 17 a 20h

Dimarts de 10 a 14h i de 16 a 20h

Dimecres de 10 a 13h

Decoració reial, contes, instal·lacions de jocs, tallers...

Organitza: Ajuntament de Palau-solità
i Plegamans

DIMECRES 5

Nit de Reis

Arribada dels Reis d'Orient

18h. Plaça de la Vila

Lectura del missatge de l'herald, i a
continuació:

La Gran Cavalcada

Recepció de la Cavalcada i lliurament
de cartes.

20h. Jardins de Can Cortès

Organitza: Ajuntament de Palau-solità
i Plegamans

Brou i Botifarrada de Reis

De 18h a 21.30h. Jardins de Can Cortès

Venda de Tiquets. Botifarra amb pa
amb tomàquet

Venda anticipada a preu reduït:

On: a Can Malla durant les hores de
visita a l'Exposició de pessebres

Quan: del 19 de desembre al 4 de gener

Preu: 3,5€

Venda el mateix dia

On: Masia de Can Cortès

Quan: el 5 de gener

Preu: 4€

Disponibilitat de tiquets limitada, es
recomana adquirir-los anticipadament

Organitza: Associació Pessebrista
amb la col·laboració de l'Ajuntament
de Palau-solità i Plegamans



EXPOSICIÓ DEL 12 DESEMBRE AL 16 DE GENER

Masia de Can Malla

39a Exposició de Pessebres

Dies: 12, 18, 19, 25 i 26 de **desembre**
i 1, 2, 3, 4, 6, 8, 9, 15 i 16 de **gener**

HORARIS

Dissabtes de 17h a 20h30

Diumenges i festius de 12h a 14h i de
17h a 20h30

3 i 4 de gener de 17h a 19h

Organitza: Associació Pessebrista
amb la col·laboració de l'Ajuntament
de Palau-solità i Plegamans





coaching

TIPUS DE CANVIS I FASES DEL CANVI

Tipus de canvi i coaching

El canvi acompanya l'existència, és inherent a la naturalesa de les coses i dels éssers. Ara bé, hi ha dos tipus de canvis: els decidits i provocats per la pròpia voluntat i els que esdevenen pel pas del temps i per la pròpia evolució.

És a dir, si jo vull canviar-me el cotxe, és un canvi que el decideixo jo. De la mateixa manera que si vull canviar de parella, al meu fill d'escola o que el meu comportament sigui més pacient, per posar alguns exemples.

Podríem dir que en aquestes decisions de canvi una part molt gran del poder roman en mi. I hem d'haver pres consciència de que l'ESTAT ACTUAL en aquestes situacions s'ha de projectar en un futur més o menys proper envers un ESTAT DESITJAT, mediat per aquesta voluntat conscient.

Les 7 fases del canvi i coaching

En canvi, ben poc puc controlar les arrugues que m'apareixen a la cara pel fet de fer-me gran o que em surtin canes. Puc dissimular aquests canvis però no pas aturar-los. De la mateixa manera que poca cosa puc fer també si la meua filla de divuit anys decideix marxar de casa.

En coaching, evidentment, els canvis que treballem pertanyen al primer tipus. Si una persona acut a la consulta empesa per algú altre, o volent canviar el tarannà d'una tercera, l'enfocament d'aquella és erroni.

Per una cantó, els objectius de canvi en coaching només poden estar orientats a un mateix. I per un altre, han d'estar formulats de manera realista, sinó poden conduir a la persona a la frustració.

Els canvis que anem fent al llarg de la nostra vida, aquells que són conduïts per les nostres decisions, passen per unes fases necessàries. Així, tot i que no ens adonem de forma conscient, molts dels canvis importants que anem fent passen pels següents moments.

Fase Conèixer

Tres exemples per il·lustrar-ho. Per gestionar millor els processos de canvi personal, hem de conèixer que existeixen professionals del coaching. Per aprendre a respirar millor, hem de conèixer que hi ha diferents tècniques de respiració. Per poder gestionar millor un sentiment que ens pertorba, hem de conèixer abans quines són les emocions bàsiques.

Fase Reconèixer

Seguim amb els tres exemples anteriors. Per poder gestionar millor els processos de canvi personal, i després de saber quins professionals em poden ajudar, he de reconèixer i identificar quina cosa vull canviar. Per millorar la meua forma de respirar he de reconèixer que respiro malament, identificar en quines ocasions, etc. Sabent quines són les emocions bàsiques i en què es diferencien dels sentiments, he d'identificar quina d'elles gestiono malament.

Fase Voler

Encara centrats en els tres exemples comentats, per començar a fer sessions de coaching, dedicar una estona a entrenar diferents tècniques de respiració o autoregular alguna emoció o sentiment, la voluntat i la proactivitat seran les forces que m'empenyin a iniciar els canvis.

Fase Decidir

La voluntat i l'actitud de valentia i proactivitat ha d'anar de la mà i caminar paral·lelament amb un comportament racional, reflexiu, ponderatiu i adult, que faci prendre les decisions més convenients en cada moment.

Fase Planificar

Per poder iniciar d'una forma eficaç i amb garantia d'èxit els canvis que tenim en ment, és necessari definir objectius d'una forma adient, les activitats que durem a terme per assolir-los i també marcar dates per executar-les.

Fase Actuar

Si no fem coses diferents, sempre obtindrem les mateixos resultats. Aquesta premissa de la PNL ens ve a dir que si no actuem, per molt bé que haguem fet les fases anteriors, no haurà servit de res. Ans al contrari, l'efecte de no actuar ens pot portar a la frustració, i aquesta a abandonar el camí del canvi.

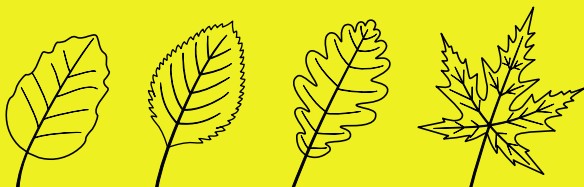
Fase Avaluar

Fer aturades per mesurar i valorar la feina que hem estat fent durant un període de temps és una fase tant important com qualsevol de les anteriors, ja que ens permetrà regular en qualsevol moment el realisme del pla d'acció, els desviaments, l'eficàcia dels resultats, etc.

Així, cal que el procés de canvi i millora no s'aturi, ja que sempre tindrem coses que canviar i que millorar, sense pressa, sense pressió, però sense pausa. I el millor de tot és que entrar en una roda d'auto-millora continua és una de les eines més potents de motivació. Ja que l'experimentar l'èxit dels reptes que ens plantejem nosaltres mateixos ens fa entrar en una dinàmica positiva que ens retroalimenta.

BARRACHINA

SERVEIS DE JARDINERIA



Instagram icon BARRACHINA66

MÒBIL 656 939 039

FISIOTERÀPIA PALAU

Susanna Garriga



La teva salut
en bones mans

La Tendinitis



Què és?

La tendinitis és una inflamació del tendó. Pot succeir en tots els tendons del nostre cos.

El tendó és una estructura de teixit connectiu que uneix el múscul amb l'os.



Les tendinitis poden succeir per :

- Una contusió: Per exemple caure de genolls, sobre el tendó rotulià.
- Una sobrecàrrega muscular: Per exemple, les tendinitis al colze per moviments repetitius.
- Una mala execució de forces: Per exemple una tendinitis al tendó d'aquiles per una mala trepitjada.

Segons la causa de la tendinitis el tractament variarà, consulta al teu fisioterapeuta però sempre en dolor agut s'ha d'aplicar fred.



Fisioteràpia Palau
us desitja
Bon Nadal



TELÈFONS D'INTERÈS

Ambulàncies (TSC)	061
Ajuntament	93 864 80 56
Jutjat de Pau	93 864 56 63
Mossos d'esquadra (Santa Perpètua)	93 581 77 00
Mossos Trànsit	088
Protecció civil / Policia	93 864 96 96
Aigües Cassa	93 715 57 00
Autobusos Sagalès	93 593 13 00
Biblioteca municipal	93 864 41 77
Bombers Generalitat	085
CAP Palau	93 864 98 98
[Consulta mèdica]	93 728 44 44
CAP Santa Perpètua	
[urgències mèdiques]	93 560 06 11
Camp de futbol	93 864 90 07
Cementiri municipal	93 864 80 56
Cementiri Parroquia	93 864 82 00
Creu Roja (Caldes)	93 865 35 35
Deixalleria Municipal	93 864 37 89

Escoles

Escola bressol El Sol	93 864 96 74
Escola bressol Patufet	93 864 58 53
Escola Marinada	93 864 88 53
Escola Mpal. Adults	93 864 04 90
Escola Mpal. Música	93 864 98 32
CEIP Can Cladellas	93 864 47 10
CEIP Can Periquet	93 864 35 29
CEIP Palau	93 864 51 59
CEIP Folch i Torres	93 864 88 85
IES Can Periquet	93 864 35 29
IES Marinada	93 864 98 92
IES R. Casas i Carbó	93 864 95 95

Farmàcies

J. Beatobe (centre)	94 864 80 47
M. Pelegrí (Can Cortès)	93 864 00 46
L. Lacorzana (Sagrera)	93 864 98 30
N. Muntada (Pavelló)	93 864 96 80
D. Lagarda (Av. Catalunya)	93 864 48 96
Taxi Caparrós	617 378 035
Radio Taxi	93 864 90 35
(Palau-Mollet)	93 593 74 01

FARMÀCIES DE GUÀRDIA

- J. Beatobe (centre)** - C/ Anselm Clavé, 1 - T. 94 864 80 47
- A. Fallone (Can Cortès)** - C/ Camí Reial, 54 - T. 93 864 00 46
- L. Lacorzana (Sagrera)** - C/ Sagrera, 4 - T. 93 864 98 30
- N. Muntada (Pavelló)** - C/ Secretari Gil, 21 - T. 93 864 96 80
- D. Lagarda (Av. Catalunya)** - Av. Catalunya, 138 - T. 93 864 48 96

desembre

dl	dm	dc	dj	dv	ds	dg
		1	2	3	4	5
6	7	8	9	10	11	12
13	14	15	16	17	18	19
20	21	22	23	24	25	26
27	28	29	30	31		

gener 2022

dl	dm	dc	dj	dv	ds	dg
					1	2
3	4	5	6	7	8	9
10	11	12	13	14	15	16
17	18	19	20	21	22	23
24 31	25	26	27	28	29	30

EL SUDOKU DEL MES

#243A [fàcil]

	9			8				
5			7					
		4	2	5		3	7	8
		8	5		3	7	4	
7					1			
3	2	5				9		
		2			6		3	
6				3	5			
	3		4	2				7

#243B [difícil]

		4	2	6				5
								2
						3		
	2				8			
		3		4	6	9		
			3			1	8	
6	8			5				9
2	4	9		8	7	5	6	
	5	7	2				4	

solucions

#242A

8	4	9	5	3	1	2	6	7
2	1	6	9	8	7	4	5	3
7	5	3	2	6	4	1	8	9
1	3	5	7	9	8	6	2	4
6	7	8	3	4	2	9	1	5
4	9	2	1	5	6	3	7	8
9	6	4	8	2	5	7	3	1
5	2	7	4	1	3	8	9	6
3	8	1	6	7	9	5	4	2

#242B

7	1	4	9	5	2	6	8	3
5	3	8	4	6	1	2	9	7
9	6	2	3	7	8	1	4	5
8	7	3	5	1	6	4	2	9
6	4	5	2	9	7	3	1	8
1	2	9	8	4	3	7	5	6
2	8	1	7	3	9	5	6	4
4	9	7	6	2	5	8	3	1
3	5	6	1	8	4	9	7	2

Si l'obres amb Acrobat Reader®, podràs omplir-lo al mòbil

L'ALZINA

THALASSA PRINT S. L. | D. L. B-37206-2000
DISFUSIÓ GRATUÏTA A PALAU-SOLITÀ I PLEGAMANS I PART DE CALDES

Les opinions expressades a les **cartes d'opinió** i a la **publicitat** corresponen exclusivament al criteri i a la responsabilitat dels autors

Direcció i Redacció

Josep M. Pasadas

Col·laboradors

Abel García, Susanna Garriga,
Pep Camps Barnet

Disseny, Maquetació i Edició

JPS DISSENY
Grafisme & Comunicació

Telèfon

+34 607 753 459



Correu electrònic | Web

info@alzinapalau.cat
www.alzinapalau.cat

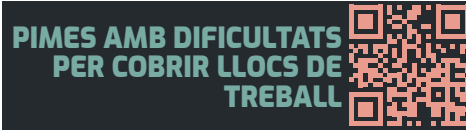
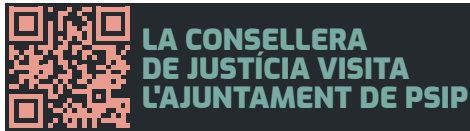
@AlzinaPalau

@alzinapalau

Revista L'Alzina


A la secció «opinió», els textos, els quals agraïm per endavant, hauran d'arribar en format text, enviats per mail i hauran de tenir una extensió màxima de 15 línies. És imprescindible que arribin signats amb nom, cognoms, direcció i telèfon. No publicarem escrits que estiguin signats amb pseudònim o inicials.

 **L'ALZINA US DESITJA UN BON NADAL I UN MILLOR ANY NOU 2022!!**



+ NOTÍCIES PUBLICADES AL NOSTRE WEB
alzinapalau.cat

ANUNCIS CLASSIFICATS GRATUÏTS

Si vols publicar un **ANUNCI CLASSIFICAT GRATUÏT**, envia un **WhatsApp**  al **607 753 459**, o directament al web de L'Alzina: **alzinapalau.cat/publicar-anunci/**

SE OFRECE Sra. para cuidar. ZORAIMA CABALLERO VILLA. 660 910 160

VENDO revistas «Hola» en buen estado de los 90 a 2005, con temas de nueva actualidad. ELENA. 938 645 071

SE OFRECE chico para limpieza de casas, jardines, pequeños recados, ir al súper, etc. Precios económicos. LLUÍS. 610 804 752

CLASES de refuerzo durante el verano y curso escolar para alumnos de Ed. Infantil y Primaria. Mucha experiencia. ISABEL. 676 024 525

COMPRO discos de vinilo. Paso por domicilio. JOAN. 610 432 869

SE OFRECE señora vecina de palau para el cuidado de niños o ancianos. SRA. MARÍA. 617 707 837

NECESITO trabajar en tareas de limpieza o cuidado de personas mayores. AMPARO. 631 064 354

SEÑORA para cuidar personas mayores como externa, con experiencia. ÁNGELES. 633 197 902

SE OFRECE chico para trabajos de granja y asistencia de chófer los fines de semana. VÍCTOR MANUEL. 671 303 838

SE OFRECE señora para el cuidado de personas mayores. Con experiencia. Externa o interna. MARIANA. 688 406 909

BUSCO FEINA per a tenir cura de la gent gran, interna o externa. També per a neteja o d'atenció al client. Experiència i disponibilitat immediata. NOHEMY. 633 153 032

BUSCO FEINA de chofer particular, permiso B. MANUEL. 662 201 928

RESTAURANT



Cuina tradicional amb productes de qualitat

dinars d'empresa

Obert de dimecres a diumenge migdia, divendres i dissabte nits. Dilluns i dimarts tancat.

Obrim per Sant Esteve, Any Nou i Reis

Facilitat d'aparcament per a cotxes i ciclistes
Zona reservada per a les seves bicicletes



Es traspasa per jubilació (amb o sense vivenda)

Segueix-nos a : **RestaurantCanFalguera**

Av. Folch i Torres, 8 · 08184 PALAU-SOLITÀ I PLEGAMANS · Reserves: **93 863 94 70 | 625 474 896** · marianocanfalguera@hotmail.com



Residencial Palau



- Complex residencial on podràs gaudir de la pau i tranquil·litat com a casa.
- Àmplies instal·lacions amb tots els serveis assistencials i domèstics i amb una àmplia i moderna terrassa.

— Palacent Centre Assistencial

Centre sanitari mèdic que posa a disposició dels seus usuaris els serveis de:

- Oftalmologia
- Cardiologia
- Obstetrícia
- Odontologia
- Cirurgia
- Psicologia
- Traumatologia
- Rehabilitació

