

# L'ALZINA

REVISTA INDEPENDENT DE PALAU-SOLITÀ I PLEGAMANS

Núm. 239  
Any XXII

15  
juliol  
2021



Estudi de viabilitat del Complex esportiu amb piscina municipal a Palau-solità i Plegamans

Palau-solità i Plegamans  
30 de juny de 2021

## La futura Piscina Municipal ÉS VIABLE...

pàg. 4-6 >>

### politica

Resum del Ple ordinari de juny

pàg. 14-15 >>

### reportatge

S'aprova el II Pla d'Igualtat de gènere de l'Ajuntament

pàg. 22-23 >>

### esports

Final de temporada dels equips del FC Palau

pàg. 26 >>

**pregunta: on vols viure? resposta: és una pregunta trampa?**



immobiliària **Farnés** residencial Sant Joan 80

93 864 89 56 · farnes.cat

ALTERRA HOMES®



grafisme & comunicació

DISSENY

Necessites una pàgina **WEB**  
per al teu negoci?

Ara, a partir de **399 €**

Vols també **PUJAR**  
continguts ràpidament?

Ara, a partir de **839 €**

#### SERVEIS OFFLINE

comunicació gràfica  
Preimpresió  
serveis gràfics  
imatge corporativa

#### SERVEIS ONLINE

COMUNICACIÓ WEB  
FRONT/BACK END  
HOSTING  
marketing online



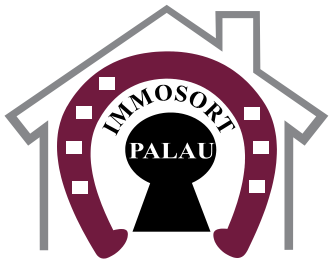
[WWW.JPSDISSENY.CAT](http://WWW.JPSDISSENY.CAT)

+34 607 753 459

[info@jpsdisseny.cat](mailto:info@jpsdisseny.cat)

  [@jpsdisseny](https://www.instagram.com/jpsdisseny)





# IMMO SORT PALAU

CONSTRUCCIONS I PROJECTES BAEMA, S.L.

C/ SANT MIQUEL, 31 - SOT.  
C/ ESTANY DEL MONESTIR, 6

AGENTE DE PROXIMIDAD  
**T. 605 39 17 14**  
[baema@hotmail.es](mailto:baema@hotmail.es)

**PARCELA 3V.**



**CAN MAIOL-COLEGIOS 159.000 €**  
Terreno de 150m<sup>2</sup> para poder hacer bloque pisos de 3 viviendas, una de ellas duplex + 3 plazas parking, 3 trasteros y terreno comunitario.

**PARCELA**



**CAN FALGUERA 95.000 €**  
900m<sup>2</sup> parcela preciosa con bonitas vistas.

**PARCELA**



**LLIÇA DE MUNT 49.000 €**  
Finca agrícola de 5.500m<sup>2</sup> vallada. Bancales para agricultura. Pozo y casita de herramientas.

**PARCELA**



**CAN ROVIRA VELL (Lliçà M.) 118.000 €**  
760m<sup>2</sup> de parcela a 2 calles de Can Falguera (Palau), con pequeña edificación registrable.

**PARCELA**



**PALAU 135.000 €**  
430m<sup>2</sup> de parcela con gran piscina.

**MASIA**



**BIGUES I RIELLS 390.000 €**  
Masia 240m<sup>2</sup> con 8.000m<sup>2</sup> de terreno [2 hectareas aprox.], 2 pozos, 6 hab, 2 baños. Zona tranquila.

**MASIA**



**PALAU 259.000 €**  
Masia histórica del año 1200. Edificación 400m<sup>2</sup> + finca 2.500m<sup>2</sup>. Para reformar.

**CASA A. STANDING**



**CAN FALGUERA 569.000 €**  
Alto Standing 440m<sup>2</sup> con parcela 650m<sup>2</sup>, 6 hab, 4 baños, garaje 4 coches, bodega y piscina. Situación privilegiada.

**CASA**



**PALAU CENTRO 369.000 €**  
Casa 240m<sup>2</sup>, 5 hab, 3 baños, amplio jardín. Obra vista totalmente actualizada.

**CASA**



**LA PINEDA 398.000 €**  
Casa 140m<sup>2</sup>, a los 4 vientos, 4 hab, 3 baños, comedor 40m<sup>2</sup>, cocina 20m<sup>2</sup>, piscina. Todo en 2 plantas. Obra nueva, para entrar a vivir.

**CASA**



**PALAU SEMICENTRO 326.000 €**  
Adosada 2 calles 210m<sup>2</sup>, 3 plantas, 4 hab, 3 baños, comedor 35m<sup>2</sup>, cocina 15m<sup>2</sup>, garaje 70m<sup>2</sup>, jardín, terraza y piscina. Buen estado.

**CASA**



**PALAU CAN MAIOL 322.000 €**  
Adosada 218m<sup>2</sup>, 4 hab, 2 baños, jardín, terraza y garaje. Buen estado. Para entrar a vivir.

**CASA**



**LA SAGRERA 359.000 €**  
200m<sup>2</sup>, 3 vientos, 4 hab, 2 baños, garaje 4 coches, jardín con piscina y barbacoa. Pozo propio.

**CASA**



**LA SAGRERA 325.000 €**  
Adosada 180m<sup>2</sup>, 5 hab, 2 baños, 2 plantas, garaje 2 plazas + almacen. Muy soleada.

**CASA**



**CAN MAIOL 238.000 €**  
Adosada, 5 hab, comedor, cocina, garage 2 coches, patio y solarium.

**CASA**



**PALAU 265.000 €**  
Adosada, tres vientos, 130m<sup>2</sup>, 4 hab, 2 baños, jardín y terraza. Obra nueva.

**CASA**



**CAN FALGUERA 328.000 €**  
Casa 180m<sup>2</sup>, terreno 430m<sup>2</sup>, 4 hab, 3 baños, cocina de verano, barbacoa, balsa de riego.

**CASA**



**CAN ROVIRA VELL (Lliçà M.) 335.000 €**  
215m<sup>2</sup> con parcela 550m<sup>2</sup> a 3 calles de Palau, 6 hab, 2 baños, calefacción, garaje independiente. Bien situada.

**CASA**



**PALAU SEMI CENTRO 389.000 €**  
Obra vista, 250m<sup>2</sup>, 5 hab, 3 baños, garaje 2 coches, jardín y terraza. A 2 min. del centro.

**CASA x PLANO**



**CAN FALGUERA 398.000 €**  
Construcción casa 160m<sup>2</sup> por plano en terreno de 400m<sup>2</sup>. Bien posicionado, buenas vistas. Acabados a escoger. Entrega entre 12 y 18 meses.

**DUPLEX AD.**



**PALAU 298.000 €**  
Duplex adosado, 4 hab, 2 baños, aseo, solarium de 45m<sup>2</sup> y jardín de 120m<sup>2</sup>.

**PISO**



**PALAU 210.000 €**  
Piso 80m<sup>2</sup>, 3 hab. 1 baño, piscina comunitaria, parking, trastero. Cerca colegios y supermercados.

**PISO**



**PALAU CENTRO 210.000 €**  
85m<sup>2</sup>, 3 hab dobles, 1 baño, amplia cocina, lavadero y terraza. Bien orientado al sol.

**PISO**



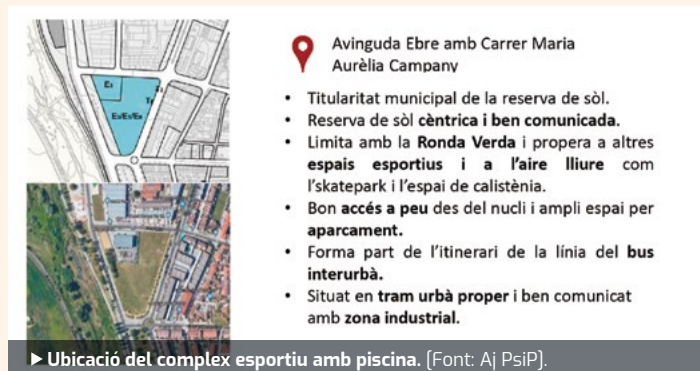
**PALAU CENTRO 190.000 €**  
70m<sup>2</sup>, 3 hab, 1 baño completo, ascensor, amplia terraza. Preciosas vistas.

Vols saber el preu de la teva propietat ?? **SERVEI DE TAXADOR AUTORITZAT**



# L'estudi de viabilitat de la futura Piscina Municipal diu

L'Ajuntament fa públic l'estudi de viabilitat per al projecte de construcció de la futura Piscina Municipal davant la ciutadania l'últim dia de juny. Aquest estudi veu viable la construcció d'un complex esportiu amb piscines.



- Avinguda Ebre amb Carrer Maria Aurèlia Capmany
- Titularitat municipal de la reserva de sòl.
- Reserva de sòl **cèntrica i ben comunicada**.
- Limita amb la **Ronda Verda** i propera a altres **espais esportius i a l'aire lliure** com l'skatepark i l'espai de calistènia.
- **Bon accés a peu** des del nucli i ampli espai per **aparcament**.
- Forma part de l'itinerari de la línia del bus **interurbà**.
- Situat en **tram urbà proper** i ben comunicat amb **zona industrial**.

L'alcalde de Palau-solità i Plegamans, Oriol Lozano, va presentar el passat 30 de juny, l'Estudi de viabilitat del complex esportiu amb piscina municipal a la vila. A la presentació, l'alcalde va estar acompanyat de Mercè Guàrdia, arquitecta tècnica de Serveis de l'Ajuntament; Albert Abaurrea, cap de l'Oficina d'Equipaments Esportius de la Diputació de Barcelona; i de Jana Garcia, de la consultoria *Itik Consultoria d'Esports i Lleure S.L.*, equip redactor de l'estudi de viabilitat.

Segons l'informe, es proposa ubicar en el solar qualificat d'equipament esportiu situat a l'Avinguda Ebre amb Carrer Maria Aurèlia Capmany, i tindria un total de 4.107,68 m<sup>2</sup>. El cost de construcció s'estima en **4.805.318,46 euros**.

S'ha escollit aquesta ubicació perquè la titularitat del sòl és municipal, perquè està cèntrica i ben comunicada, limita amb la Ronda Verda i està proper a altres espais esportius i a l'aire lliure, té bon accés a peu des del nucli i ampli espai per aparcament, forma part de l'itinerari de la línia del bus interurbà, i està situat en un tram urbà proper i ben comunicat amb la zona industrial de la vila.

Segons Lozano, la bona notícia és que l'informe es favorable a la construcció del complex esportiu amb piscines «i això és el primer pas per poder tirar-lo endavant».

L'alcalde va agrair el suport de la Diputació de Barcelona en l'elaboració d'aquest informe i va indicar que l'acció: «*És un pas endavant per a un projecte que està dins del nostre Pla d'Acció Municipal –PAM– i que la nostra ciutadania està demanant des de fa molts anys. Parlem d'un espai del que s'ha parlat molt però que ningú abans ho havia liderat*».

A més, Oriol Lozano va aclarir que, abans de construir aquest equipament «era imprescindible fer aquest estudi de viabilitat per evitar que sigui una instal·lació deficitària, com ja ha passat en altres municipis». Per això, va assegurar, que s'han analitzat tant el cost, com les despeses i manteniment, per tal que sigui sostenible econòmicament, socialment i esportivament.

## L'inici

Com ja hem explicat en altres ocasions, els inicis del possible projecte de la Piscina municipal surt a finals de la legislatura 2007-2011, amb el govern municipal format per CiU, ERC i PP.

Els propers anys hi va haver algunes irregularitats en el projecte que va acabar en els tribunals.

Finalment, en octubre de 2020, amb el nou govern ERC-Junts, l'alcalde Lozano, juntament amb tècnics municipals, es van reunir amb responsables de l'Àrea d'Esports de la Diputació de Barcelona, a partir de la petició que es va fer des de l'Ajuntament d'engegar l'estudi de viabilitat per a la construcció de la piscina municipal a la vila.

En aquesta primera trobada, els representants municipals van exposar als responsables de la Diputació la necessitat que té el municipi d'aquest equipament esportiu, així com de totes les opcions de què disposa en quant a espais i recursos per fer realitat el projecte.

## Les futures instal·lacions

El complex constaria de dues piscines cobertes, dues piscines exteriors i sales esportives —una sala de musculació, tres sales

## Assessoria & Gestoria Palau

Des de 1981



GESTORS ADMINISTRATIUS COL·LEGIATS

### Gestió Integral per a societats, autònoms i particulars

- Assessorament Fiscal i Comptable
- Assessorament Laboral
- Assessorament Jurídic i Mercantil
- Trànsit i Transports
- Gestió Administrativa
- Legalització d'activitats



AGÈNCIA D'ASSEGURANCES

www.duranmolins.es



AGÈNCIA EXCLUSIVA DE GENERALI

- Assegurances Generals
- Plans de jubilació i Pensions
- Estalvi i Inversions



IMMOBILIÀRIA

www.finquespalau.es



- Immobiliària - Venda i Lloguer
- Administració de Finques
- Administració de Comunitats



40 anys  
al seu servei

[www.gestoriapalau.es](http://www.gestoriapalau.es)  
[gestoriapalau@gestoriapalau.es](mailto:gestoriapalau@gestoriapalau.es)

<b>Oficina Central:</b> Sant Galdric, 23 93 864 56 51 Palau-solità i Plegamans	<b>Oficina Comercial:</b> Avda. Catalunya, 220 93 864 98 29 - 93 864 94 27 Palau-solità i Plegamans	<b>Oficina Sta. Perpètua:</b> Dr. Robert, 35/Avda. Barcelona, 10 93 560 15 86 / 93 574 0202 Sta. Perpètua de Mogoda	<b>Oficina Cerdanyola</b> Pg. Cordelles, 16 - 1r 4a 93 580 27 19 Cerdanyola del Vallès
---	--	--	---



## que és viable la seva construcció i manteniment

d'activitats dirigides, espai exterior per a activitats, etc.—, així com d'espais complementaris i auxiliars .

La superfície de les piscines seria la següent:

- **Interiors:** Vas principal, 200m2; vas complementari, 75m2.
- **Exteriors:** Vas principal, 200m2; vas complementari, 50m2.

A més, segons l'estudi, es realitzaria instal·lació i activitats adaptades a persones amb diversitat funcional, així com programes per a col·lectius en risc d'exclusió social. En el complex es preveuen cursos de natació, activitats dirigides al medi aquàtic, natació lliure, activitats dirigides terrestres, entrenaments personals, activitats organitzades a l'exterior, etc.

L'estudi conclou que l'equipament esportiu compleix una triple viabilitat: econòmica, esportiva i social. A més, constata que és un equipament per promoure l'activitat física de salut i lleure orientada a la millora de la qualitat de vida de la ciutadania.

D'altra banda, es constata que és un equipament amb una inversió rellevant però amb un impacte directe a més del 17% de la població i amb una explotació autofinançada. I, alhora, és una oportunitat per a incrementar la qualitat i diversitat del sistema esportiu local amb un gran impacte directe i indirecte a tota la població.

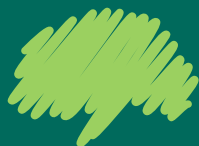
### L'estudi de la viabilitat

Aprofundint en l'estudi presentat per l'alcalde, Oriol Lozano, podem trobar la relació del possible full de ruta per a la construcció del complex municipal amb piscina.

A banda de la redacció de plecs tècnics i de plecs administratius, que ja està en marxa, trobem que la licitació del concurs del projecte arquitectònic està prevista per a la tardor d'enguany; la redacció de l'avantprojecte i del projecte executiu, amb una durada de 5-9 mesos, juntament amb el projecte de gestió, per a l'any vinent; l'execució de l'obra, d'una durada entre 14 i 16 mesos, per a l'any 2023. Finalment, la inauguració estaria prevista per a l'any 2024.

### La piscina coberta

La piscina coberta pretén ser un equipament poliesportiu amb una oferta esportiva dirigida als diferents segments de la població orientada a la salut, la formació i el lleure. A part de les piscines interiors i exteriors, el complex esportiu tindrà Sauna i bany vapor, solàrium, sala de fitness i musculació, 3 sales d'activitats dirigides i espai exterior per a activitats, vestidors col·lectius, individuals i de grup, cafeteria i sala de reunions, entre d'altres equipaments. ►►



# L'ALZINA

**VOLS LLEGIR LES ÚLTIMES NOTÍCIES  
ABANS DE QUE SURTI LA REVISTA?**

**SUBSCRIU GRATUÏTAMENT**



LA **NEWSLETTER SETMANAL**  
 ESCANEJANT EL **CODI QR**, DIRECTAMENT  
 AL **WEB**, O ENVIANT UN **E-MAIL** A  
**info@alzinapalau.cat**

	ANY 1 €	ANY 2 €	ANY 3 €	ANY 4 €	ANY 5 €	
<b>NÚM. ABON. (mitjana anual)</b>	1.050	1.500	1.700	1.900	2.000	
<b>INGRESSOS</b>						<b>% sobre ingressos</b>
<b>PRESTACIÓ SERVEIS</b>	610.688	791.905	890.013	993.414	1.037.613	97,0%
Abonaments	463.176	668.297	764.977	863.524	918.062	85,8%
Matrícules Abonaments	42.000	14.180	18.607	24.727	12.487	1,2%
Entrades puntuals	51.760	52.278	46.504	43.106	42.838	4,0%
Cursos natació	27.552	30.688	33.198	35.063	36.962	3,5%
Entrenadors personals i AD	6.000	6.060	6.121	6.182	6.244	0,6%
Altres serveis esportius	20.200	20.402	20.606	20.812	21.020	2,0%
<b>ALTRES INGRESSOS DE GESTIÓ</b>	24.525	27.422	29.226	31.064	32.467	3,0%
<b>TOTAL INGRESSOS</b>	635.213	819.326	919.239	1.024.478	1.070.080	100,0%
<b>DESPESES</b>						<b>% sobre ingressos</b>
<b>COMPRES</b>	5.147	6.987	7.346	7.420	7.494	0,7%
Material esportiu	1.160	2.812	3.195	3.227	3.259	0,3%
Altres provisions	3.987	4.175	4.151	4.193	4.235	0,4%
<b>SERVEIS EXTERNS</b>	239.052	266.120	284.319	296.075	299.413	28,0%
Reparacions, neteja i conservació	38.174	46.297	50.452	58.579	59.543	5,6%
Subministraments	163.864	181.173	193.552	195.487	197.442	18,5%
Serveis professionals independents	9.744	9.841	9.940	10.039	10.140	0,9%
Primes d'asseguracions	9.453	10.250	11.063	11.891	12.009	1,1%
Serveis bancaris	3.898	4.499	5.112	5.737	5.794	0,5%
Imatge i comunicació	13.920	14.059	14.200	14.342	14.485	1,4%
<b>TRIBUTS</b>	9.280	9.558	9.845	10.141	10.445	1,0%
<b>DESPESES DE PERSONAL</b>	433.028	458.671	499.432	505.625	505.625	47,3%
Sous i Salaris	322.077	341.309	370.821	374.362	374.362	35,0%
SS a càrrec empresa	105.065	109.219	118.663	119.796	119.796	11,2%
Altres despeses de personal	7.887	8.143	9.949	11.468	11.468	1,1%
<b>ALTRES DESPESES DE GESTIÓ</b>	23.175	18.621	21.054	19.099	20.148	1,9%
<b>TOTAL DESPESES PISCINA COBERTA</b>	709.683	759.958	821.997	838.360	843.126	78,8%
<b>RESULTAT D'EXPLOTACIÓ</b>	-74.470	59.368	97.242	186.118	226.955	

► Taula de la viabilitat econòmica de l'estudi. [Font: Aj PsiP].

- Viabilitat econòmica positiva de l'explotació (sense comptar despeses de finançament i model de gestió).
- Preferència per a una gestió directa amb prestació de serveis: balanç econòmic neutre.

## Possibles activitats

El complex esportiu preveu fer cursos de natació, activitats dirigides i complementàries de medi aquàtic, natació lliure, entrenaments personals, fitness i algunes activitats puntuals. Per a qui? Activitats obertes a tota la població.

JMP 011-07-2021 | Font: Aj PsiP

## Càlculs de la viabilitat

L'estudi revela tres tipus de viabilitat: l'esportiva, la social i l'econòmica.

Respecte de la viabilitat esportiva, compta amb una demanda potencial d'abonaments regulars de 2.000 a 2.500; una altra demanda potencial d'usuaris d'activitats no abonats —*cursets*—, d'entre 300 a 625 usuaris; i, finalment, amb entrades puntuals anuals i abonaments i entrades d'estiu, sobre 2.000 entrades.

Pel que fa a la viabilitat social, l'equipament promourà l'activitat física de salut i lleure orientada a la millora de la qualitat de vida de la ciutadania, amb activitats dirigides i adaptades a tots col·lectius de població; l'espai de dinamització d'altres espais esportius i d'activitat física en el medi natural i espai de trobada i interacció social; i la creació d'11 jornades laborals complertes, amb accés dels i les joves al món laboral a través de l'àmbit esportiu.

De la viabilitat econòmica dir que, pel que respecte als ingressos, l'estudi desglossa la previsió de 5 anys: el primer, 1.050 abonats amb 635.000 euros aproximadament d'ingressos; el segon, 1.500 amb 819.000 euros; el tercer, 1.700 i 919.000 euros; el quart, 1.900 socis i 1.025.000 euros; i el cinquè any, 2.000 abonats i aproximadament 1.070.000 euros d'ingressos. Pel que respecte a les despeses: 710.000 euros aproximadament el primer any que, anualment, aniran pujant fins arribar als 843.000 euros el cinquè any.

## Previsió de la inversió

Amb una inversió prevista inicial de 4,8 milions d'euros, dels quals 1,334 milions corresponen als espais esportius i 3,471 milions als espais complementaris i auxiliars. L'estimació del cost dels estudis és de 590.000 euros; l'estimació del cost de l'equipament i mobiliari, 200.000 euros; i les despeses de preobertura, 15.000 euros.

## Conclusions

En conclusió, l'estudi revela la triple viabilitat: social, econòmica i esportiva, amb un impacte directe a més del 17 de la població i amb una explotació autofinançada.

## PALAU ASSESSORS

### Assessors Gómez & Campos, s.l.

Fiscal, laboral, comptable i Jurídic

Els teus assessors des de 1987 a Palau,  
en temes fiscals, laborals,  
comptables i jurídics  
PER A PARTICULARS, AUTÒNOMS I PIMES

CAMÍ REIAL, 132  
08184 Palau-solità i Plegamans

☎ 93 394 85 42 - 📠 93 394 85 47

palau@asesorstc.com  
WWW.ASESORSTC.COM





[comraprop.rieradecaldes.com](http://comraprop.rieradecaldes.com)

**eh**  
**benvinguts!**  
Passeu, passeu.



ESCANEJA'M

**LA BOTIGA ONLINE DEL COMERÇ DE PROXIMITAT**  
*Compra a Caldes de Montbui, La Llagosta, Palau-solità i Plegamans, Polinyà, Santa Perpètua de Mogoda i Sentmenat.*



Amb el suport de: Diputació de Barcelona

# COMPROMÍS PER PALAU / ❤️

L'Informatiu socialista de Palau-solità i Plegamans · Juliol 2021 · Núm 361



## Satisfets que la Generalitat impulsi a Palau un nou sector industrial modèlic que podria crear 750 nous llocs de feina

L'Ajuntament de Palau-solità i Plegamans ha aprovat definitivament el Pla parcial del Sector Llevant redactat per l'Institut Català del Sòl. **Aquest sector s'ha dissenyat amb criteris de sostenibilitat ambiental i paisatgística complint amb els ODS de les Nacions Unides i l'Agenda Urbana de Catalunya**, i vol ser un model de com han d'urbanitzar-se els sectors econòmics del S.XXI.

**Des del PSC de Palau-solità i Plegamans hem celebrat que finalment el govern municipal d'ERC i Junts no hagi pogut aturar, com anunciaven al seu pacte de govern, aquest nou sector.** El seu desenvolupament suposarà una inversió de 13,1M€ i generarà 146.500m<sup>2</sup> de sòl empresarial i industrial.

**Els socialistes a més creiem que aquest nou espai té un potencial per crear més de 750 nous llocs de feina, donant així noves oportunitats laborals a la ciutadania de la vila** i serà clau en la recuperació econòmica. Ens preguntem aleshores: **l'equip de govern està en contra de crear nous llocs de feina?**

Els socialistes som **l'únic partit que ha defensat aquest projecte fins al final** i defensem la singularitat d'aquest nou sector a la vila que li confereix un alt valor afegit per la seva ubicació estratègica.

**No podem perdre l'oportunitat: ERC i Junts no poden donar l'esquena a aquest projecte**

### Un nou sector industrial sostenible i verd

El projecte, negociat amb Incasòl en els darrers sis anys, prioritza l'estructuració d'un espai sostenible, pel qual s'ha fet una reserva de **més de 89.000m<sup>2</sup> per construir un gran Parc Urbà i verd**, els quals suposaran crear un gran pulmó a l'entrada de la nostra vila, amb grans espais d'ús públic i ciutadà i la plantació autòctona de més de **dos milers d'arbres nous i deu mil arbustos**.



### El PSC, preocupat per l'alarmant repunt dels casos Covid a Palau-solità i Plegamans.

Demanem a la ciutadania prudència, sentit comú i seguir les recomanacions: mans, mascareta i distància social.



palausolitapegamans.socialistes.cat



psc.palausolitapegamans



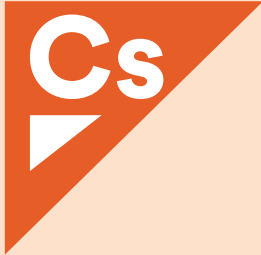
PSC\_PalauPleg



611 04 70 76

PSC / ❤️





## NOTICIAS

### APROVACIÓN MOCIÓN CIUDADANOS

En el pasado pleno fue **aprobada** por una gran mayoría (**16 votos a favor** y 1 en contra) la moción presentada por nuestro grupo en la que proponíamos la creación de un área de parking para autocaravanas en tránsito. Este tipo de instalaciones, dan soporte a un turismo de familias, pone a Palau en el mapa europeo de rutas de autocaravanas, al no haber oferta de este tipo de servicios en la zona y ofrece una oportunidad a nuestros comercios, de proveer de productos y servicios a las personas que hagan parada en el municipio.

### CARPA CIUDADANA

El pasado día 19 de Junio, después de muchos meses ausentes de la calle por las medidas de lucha contra el COVID-19, instalamos un punto de información en la Plaza de la Sardana. Contamos con el soporte del Secretario de organización de Barcelona-Centro, el secretario de comunicación de la misma demarcación, así como con afiliados y simpatizantes tanto de Palau, como de las poblaciones colindantes.



### 15º ANIVERSARIO FUNDACIÓN DE CIUDADANOS

El pasado día 9 de Julio se cumplieron 15 años de la creación de Ciudadanos. Bien de una manera directa, bien de una manera indirecta, hemos influenciado en la política española y catalana con el objetivo de dignificar la política, luchar contra la corrupción, modernizar la administración, defender la legalidad y la democracia, luchar contra los abusos del poder político así como, apoyar la independencia de las instituciones y la separación de poderes.

## OPINIÓN

### LA INNECESARIA MODIFICACIÓN DEL MODELO DE SUMINISTRO DE AGUA EN PALAU

En el pleno del pasado mes de Junio, se aprobaron dos mociones presentadas por el equipo de gobierno, relacionadas con una propuesta de cambio de gestión del servicio de agua en Palau-solità i Plegamans.

Curiosamente, mientras que una planteaba una consulta a los ciudadanos sobre si estarían de acuerdo en una modificación del sistema de gestión del agua, simultáneamente se presentaba otra de aprobación del inicio del procedimiento de cambio del sistema de gestión.

El asunto no es menor, puesto que **está en juego la calidad del servicio de suministro de agua en los próximos años**, servicio que funciona bien con los actuales proveedores.

La idea del Ayuntamiento es asumir la gestión del servicio. Esto implicaría indemnizar con una cifra elevada a las empresas que actualmente suministran el agua, con un **coste elevado a cargo del presupuesto municipal**.

Otra de las consecuencias de tal movimiento implica la absorción, por parte del ayuntamiento, de las plantillas que, actualmente en estas compañías, dan servicio al municipio, **engordando el gasto de los próximos años** que, recordemos, todos pagamos con nuestros impuestos.

**¿Qué interés personal o político tiene el equipo municipal en generar este cambio? ¿Porqué algo que funciona se tiene que sustituir por algo que no sabemos si funcionará? ¿Estamos dispuestos a asumir las indemnizaciones a las empresas suministradoras por un capricho? ¿Estamos dispuestos a hinchar las nóminas del ayuntamiento, subrogándonos al personal que dejará de prestar servicio a las actuales empresas suministradoras?**

Ciudadanos Palau votó a favor de que se consulte a los ciudadanos del municipio si está de acuerdo en iniciar este cambio de modelo de gestión y **nos opusimos al cambio de modelo de prestación de servicio**.

## EL CASTELLANO DESPARECE DE LA WEB DEL AYUNTAMIENTO

En los pasados meses, el equipo municipal ha renovado la página web del ayuntamiento, dándole un aire más moderno y funcional, pero **parece que se han olvidado de hacer la versión en castellano**.

Es una **falta de respeto y de consideración** hacia la población castellanohablante. Es incomprensible que quienes han pedido que se normalice el catalán (cosa que compartimos), ahora "desnormalicen" el castellano, lengua oficial en Cataluña.

Pedimos al Ayuntamiento que sea neutral en su gestión y no juegue con los sentimientos de la población y que ponga un enlace a una versión en castellano de todo el contenido de su web.

Mejor  
Unidos



Millor  
Units

Andrés Martínez 670 335 725

Juan Martínez 687 845 857

[ciudadanospalau@gmail.com](mailto:ciudadanospalau@gmail.com)

[f](#) Cs\_Palau [t](#) @Cs\_Palau [i](#) CsPalau

Agradecemos cualquier comentario o sugerencia que nos puedan aportar a través de este correo electrónico. Nuestro compromiso es dar respuesta a cualquier comentario que nos hagan llegar.



# assemblea

PALAU-SOLITÀ I PLEGAMANS



L'Assemblea posa en marxa el projecte **PROP DE CASA** per ajudar i donar suport a agrupacions d'autònoms, pimes i cooperatives davant la davallada econòmica causada pel coronavirus.

Aquest projecte neix amb la voluntat de posar en contacte consumidores i consumidors amb agrupacions d'autònoms, PIME i cooperatives que

hi ha actualment al territori. Es pretén ajudar el nostre teixit productiu perquè pugui fer front a la crisi econòmica. A través de [propdecasa.assemblea.cat](http://propdecasa.assemblea.cat), les consumidores i consumidors poden accedir-hi per conèixer i participar de les iniciatives que s'estan duent a terme en un àrea geogràfica concreta. Totes aquelles iniciatives que hi hagi actualment i que no constin al web, es poden inscriure a través d'un **formulari** o se'ns poden fer arribar a través del correu [propdecasa@assemblea.cat](mailto:propdecasa@assemblea.cat)

Ara més que mai, és important ajudar al petit Comerç. Et donem **10** motius per fer-ho.

1. Perquè són els nostres veïns i veïnes.
2. Perquè són a prop.
3. Perquè el petit Comerç no pot quedar engolit per les grans superfícies.
4. Perquè són els primers a col·laborar en les Activitats del poble, municipi o barri.
5. Perquè cada vegada paguen més impostos tot i que generen molts llocs de treball duradors.
6. Perquè un poble, municipi o barri sense Comerç seria molt més trist, brut, fosc i insegur
7. Perquè ens ofereixen un tracte personalitzat i el millor servei professional.
8. Perquè mantenen el caliu del poble, municipi o barri.
9. Perquè un Comerç viu fa un poble, municipi o barri més humà i digne.
10. Perquè el país que volem, sigui de tothom.

**Informació Canal de Telegram ANC Palau**

**Contacte: [palausolitaplegamans@assemblea.cat](mailto:palausolitaplegamans@assemblea.cat)**





# Palau-solità i Plegamans per la República

## Grup Municipal Primàries

### POBLE

✚ Al PLE de juny vam votar NO a l'aprovació definitiva del Pla urbanístic SUD 10 Industrial Llevant. Ens van sorgir **dubtes raonables**, després de reconsiderar les argumentacions inicials i amb una mirada des de altres punts de vista.

✚ Vam condemnar, juntament amb el Consistori, l'assassinat homòfob del jove Samuel d'A Corunya. Prou odi lgtbifòbic.

✚ Suport a la consulta **via referèndum**, d'àmbit municipal, al canvi de modalitat en la gestió de l'aigua. L'aigua és un bé que se'ns dona gratuïtament, no pot suposar un negoci per a ningú.

✚ **Celebrem** que el Cos de la Policia Local tingui, finalment, un reglament.

✚ Bona la informació sobre l'estudi de viabilitat del complex esportiu amb **piscina municipal**. Dubte, però....piscines de 20m?

✚ No estem d'acord amb la proposta d'ubicació a PsiP d'una àrea de servei i aparcament d'autocaravanes.

✚ Gaudim dels concerts de sardanes i de la Final del Palau Ressona.

✚ **Entre d'altres....**

### ALTRES

✚ Remodelació profunda del Govern del Regne d'Espanya. **Canviarà** alguna cosa?

✚ La Taula de negociació entre els governs de l'Estat i el de Catalunya, **es fa esperar massa**.

✚ Acte polític paral·lel **al discurs** del Govern espanyol al Liceu.

✚ Nova concentració **de protesta** per la presència de Felip VI a Barcelona.

✚ Aquest mes, **Tema català** al #Cambridge Film Festival @camfilmfest online. Taquilla inversa.

✚ L'índex de producció industrial corregit d'efectes de calendari un 29% interanual a #Catalunya, el maig de 2021.

✚ El nombre d'afiliats a la SSocial a #Catalunya creix un 4,3% respecte a l'any anterior, a 30 de juny.

✚ **Entre d'altres...**

✚ **Vegeu Canal República al Telegram.**



### PAÍS

✚ **Indults**, a correcció, pels presos i preses polítiques. **Benvinguts sian**, però el conflicte polític encara no s'ha acabat.

✚ Continuem tenint persones **exiliades** i més de **3.300 represaliades i/o encausades**.

✚ **La repressió no s'atura...!**

✚ Emocionant trobada a **Waterloo**.

✚ Celebrem l'informe de

l'Assemblea parlamentària del Consell d'Europa, **molt crític** amb l'actuació de l'estat en el procés independentista.

✚ Indignant **la venjança i acusació** exercida pel Tribunal de Comptes espanyol, contra 34 ex-alts càrrecs de la Generalitat. **Vergonya**.

✚ Celebrem l'absolució dels tretze estudiants de **"La pública a judici"**. La fiscalia demanava 8 anys de presó per manifestar-se a favor de la rebaixa de les taxes universitàries, el 2017.

✚ La Generalitat presenta recurs contra la sentència de 5 anys de presó a Marcel Vivet i demana només ½ any però **manté l'acusació**. Un gest **dubtós** i que ve tard

✚ Continuen les jornades de **Debat Constituent**. Vegeu-les al canal de Telegram.

✚ Aplaudim **la il·luminació** de l'emblemàtic Pedraforca en favor de la llibertat i el dret d'autodeterminació.

✚ **Entre d'altres...**



## 23 Anys: 1995-2008 / 2012-2021

**En primer lloc vull donar les gràcies al poble de Palau-solità i Plegamans per permetre'm ser el Jutge de Pau durant vint-i-tres anys. Ha estat un orgull i un honor exercir aquest càrrec.**

Estic segur que a vegades algú es deu haver sentit contrariat per alguna decisió que he hagut d'adoptar en el compliment de la llei.

Mai els veredictes són de bon grat pels enfrontats i a vegades la llei tampoc ajuda i menys quan es presta a interpretacions; és per això que vull deixar clar que les meves decisions les he pres amb objectivitat i imparcialitat, després d'escoltar a totes les parts. He actuat sempre intentant calmar els ànims inclús arriscant-me a l'enfrontament amb els professionals que defensaven a les parts.

He procurat fer la meva tasca correctament i afrontar totes les situacions que es presentaven amb seny, de manera honrada i ètica, amb responsabilitat i serietat, també amb objectivitat i imparcialitat, reflexió i valentia. Aquesta ha estat la línia a seguir.

Ha estat un gran plaer personal, tot i la dificultat de compaginar la meva professió amb les tasques del càrrec de Jutge (judicis de faltes, conciliacions, cerimònies civils, etc.). I el que més em complau és veure les cares d'alegria dels contraents en els casaments, o les mostres d'agraïment que m'han comunicat per la tasca ben feta dels funcionaris del jutjat.

També vull fer extensiu el meu agraïment al personal del Jutjat per la seva professionalitat i dedicació a la feina, les atencions que presten als usuaris i per la seva tasca de col·laboració amb altres Jutjats i altres Administracions que contacten amb nosaltres.

Potser pensareu que és la seva obligació, dons ho és, però la feina a les administracions es pot fer de diferents maneres i qui es troba davant d'un taulell agraeix que el funcionari de torn

l'atengui correcta i eficaçment, no cal que sigui agradable, però mai desagradable. La obtenció del resultat desitjat per l'usuari no depèn del funcionari, sinó de les lleis que ha d'aplicar i dels mitjans que disposa.

També vull agrair a la Policia Local la col·laboració que he tingut en tot moment. Així com també estic molt agraït als Jutjats de Pau de Polinyà, Sta. Perpètua de Mogoda, Sentmenat, Castellar del Vallès, Caldes de Montbui i Sant Quirze del Vallès per el seu suport.

He procurat sempre ser imparcial en el desenvolupament de la tasca de Jutge, però aquesta funció acaba quan un surt per la porta del Jutjat; llavors tinc tot el dret, com qualsevol altre ciutadà, a tenir les meves opinions respecte a qualsevol tema i a expressar-les com millor sàpiga allà on sigui, participant en xarxes socials, diaris, reunions o altres medis, però sempre a títol personal.

Això no s'ha de barrejar. El fet de ser imparcial al Jutjat vol dir no ser sumis ni obedient i molt menys subordinat a cap força política.

M'hauria agradat arribar a la mítica data dels 25 anys en el càrrec i continuar treballant pel poble, no obstant vull agrair a tots els qui amb el seu SI o el seu NO han permès que arribi a la data d'avui exercint com a Jutge de Pau titular.

MOLTES GRÀCIES

**Just Muñoz i Braojos** 01-07-2021

## La futura Constitució catalana

En la societat catalana existeix un ampli consens amb relació a superar el marc autonòmic actual. En resposta a aquesta necessitat, des de fa ja temps es actiu el Fòrum Cívic i Social per al Debat Constituent, presidit per Lluís Llach, que té l'objectiu de fixar consensos de cara a l'elaboració d'una futura constitució catalana.

Enguany s'ha engegat la fase de participació del procés perquè tothom qui ho vulgui opini sobre com voldria que fos el futur polític i social de Catalunya. La fase durarà fins a final d'any i inclou debats per tot el Principat. A través del seu canal de Telegram —Debat Constituent— es pot fer un seguiment al dia d'aquesta fase de participació, amb informació dels nombrosos actes que s'estan duent a terme per tot el territori.

En paral·lel, hi ha una votació activa a través de la web [www.debatconstituent.cat](http://www.debatconstituent.cat). Per a participar-hi, cal registrar-se

a una app del Debat Constituent, que ja és disponible a l'App Store d'Apple i a Google Play Store. Són cent quaranta-quatre preguntes repartides en set àmbits temàtics sobre el model de societat: elements constitutius, drets, participació política i organització del poder, organització territorial, règim econòmic, territori, recursos naturals, sectors estratègics i empreses públiques, i seguretat i relacions públiques. Hi poden participar tots els més grans de setze anys residents a Catalunya.

A final d'any, es reunirà el Fòrum Cívic i Social, que es preveu que l'integrin un miler de participants. El fòrum decidirà com traslladar a les institucions el resultat del procés, amb el propòsit que pugui servir de material per a una futura constitució catalana o bé que els representants polítics en recullin algunes de les idees per a aplicar-les en forma de polítiques públiques.

**Antonio Izquierdo** 11-07-2021



## En memoria: un nuevo punto de partida...

*«Ya estáis juntos de nuevo. Volvéis a unir vuestro amor para la eternidad, mientras la proyección de vuestro gran amor se refleja aquí, en vuestros hijos y nietos.*

*Y aunque hayáis dejado un gran vacío, sabemos que volveremos a encontrarnos.*

*Nuestros corazones, ahora mismo, están tocados. Empezamos una nueva etapa, sin padres, sin abuelos, pero sabemos que, desde la estrella más brillante, cuidaréis de nosotros.*

*Gracias por ser los mejores padres que pudimos tener, por tantos sacrificios que hicisteis por vuestra familia. Ahora es hora de recoger lo sembrado y ver la gran cosecha que dejásteis, la unión, la familia...*

*Os queremos, ¡¡volad alto!!»*

*Isabel Ledesma González, QEPD, 30 de junio de 2021*

*Antonio Baeza Barranco, QEPD, 6 de diciembre de 2000*



# FRUTAS Y VERDURAS Juani Baeza

**NO CERRAMOS AL MEDIODÍA**

**REPARTO A DOMICILIO**

**Pueden hacer pedidos por teléfono:**

**93 864 95 88 - 637 71 43 67**

**Se los tendremos preparados para pasar a recoger**

Dom Bosco, 19 - 08184 Palau-solità i Plegamans

# Una altra nova modificació de crèdit, l'adjudicació de la nova biblioteca i la municipalització de l'aigua, a debat

Nova sessió plenària amb punts interessants com una nova modificació de crèdit, l'adjudicació final de la contractació de les obres de la nova Biblioteca Municipal, o el referèndum per a la municipalització del subministrament de l'aigua, entre d'altres.

Novament de manera presencial, des de la sala Polivalent, es va du a terme l'últim Ple ordinari i, com de costum, l'alcalde, Oriol Lozano va dedicar unes paraules als indults i retorn a casa dels presos polítics.

## Ordre del dia: els punts

**#1. L'aprovació de l'acta de la sessió del ple de data 26 de maig de 2021, aprovat per unanimitat.**

**#2. L'aprovació inicial de l'expedient de modificació de crèdit núm. 11/2021, aprovat per majoria, amb l'abstenció del PSC.**

L'onzena modificació de crèdit que afecta a 5 suplementacions i a la creació d'una nova partida pressupostària: 40.000 euros més per a la partida de prestacions d'altres serveis, 4.000 euros més per a la partida d'aportacions a projectes supramunicipals, 2.141 euros per a la partida de serveis d'atenció als usuaris, 12.000 euros més per a la partida de serveis de salut pública, i 5.800 euros més per a la partida d'aportacions al consorci de residus del Vallès Occidental. Afegint els 17.434 euros de la nova partida per al conveni amb l'AFA de l'institut Ramon Casas i Carbó per a contingut escolar, la modificació total final de crèdit suma 81.375 euros.

**#3. L'aprovació de la modificació de l'Ordenança Fiscal núm. 24, exercici 2021, referent al canvi en la taxa de prestacions de serveis culturals i socials de teleassistència amb la Diputació de Barcelona per al període 2021-2025, aprovada per unanimitat.**

**#4. La sol·licitud de bonificació de l'impost sobre construccions, instal·lacions i obres liquidat amb motiu de les obres de reforma i ampliació habitatge unifamiliar entre mitgeres —rehabilitació de la façana— a la finca situada a l'Av. Catalunya, també aprovada per unanimitat, ja que compleix tots els requisits per a la bonificació de fins el 95% de l'ICIO.**

**#5. L'aprovació definitiva del pla parcial urbanístic del Sud 10 Industrial Llevant de PsiP, aprovat per majoria, amb el vot en contra del grup Primàries que, encara que en l'aprovació inicial va votar afirmativament, ara no ho veu tant clar i al·lega que hi han d'altres possibilitats.**

**#6. L'aprovació de l'acta relativa a les operacions de delimitació entre els termes municipals de Sta. Perpètua de Mogoda i Palau-solità i Plegamans, referent als ajustaments en els límits de cada municipi, respectant canonades i polígons, novament aprovat per unanimitat.**

**#7. L'aprovació de la xifra de població, data referència 1 de gener de 2021, amb un total de 14.892 habitants, òbviament, aprovada per unanimitat.**

**#8. L'adjudicació de la contractació de les obres de construcció de la Biblioteca i l'Arxiu Municipal de PsiP, aprovada per unanimitat.**

Un pas més per a la construcció de la nova biblioteca.

L'adjudicació de les obres és per a «Romà Infraestructures i Serveis», per l'experiència, la certificació energètica i les millores presentades. La previsió és que les obres s'iniciïn al setembre. L'import: 3.789.008,58 euros + IVA l'edifici, i 239.702,16 euros + IVA la urbanització.

**#9. L'adjudicació de la concessió demanial d'un espai de l'equipament municipal «Masia Can Falguera» per destinar-lo a activitats culturals, educatives i lúdiques, aprovada per unanimitat.** Teia Moner serà l'adjudicatària, amb un contracte de 15 anys i amb un cànon de 250 euros mensuals exempts d'IVA. Moner vol crear el Museu Internacional de les Titelles.

**#10. La consulta popular per via de referèndum d'àmbit municipal, relativa a canvis en la modalitat de la gestió d'un servei bàsic d'abastament d'aigua potable, aprovada per unanimitat.**

Segons va exposar el regidor de govern, Sergi Plaza, el contracte amb CASSA s'ha prorrogat fins l'any 2022 i creuen convenient aprofitar aquest temps per a aconseguir la municipalització el subministrament d'aigua. Emparats per la llei, a través d'aquest referèndum —recordem que l'ha d'aprovar l'estat espanyol— els habitants de PsiP podran decidir si la gestió del subministrament es fa pública o no, a través de la pregunta: «Voleu que PsiP gestioni l'abastament d'aigua potable de forma pública i directe?»

**#11. L'aprovació de l'inici del procediment de modificació de la forma de gestió del servei d'abastament d'aigua potable del municipi, que va ser aprovat per majoria, amb el vot contrari de Cs i del PSC.**

Si bé el punt anterior, referent al referèndum, era aprovat per unanimitat, en aquesta ocasió no ha hagut quòrum entre partits. El govern vol tenir tot preparat per a que, quan es faci la consulta i guanyi el Sí, majoritàriament, tenir el procediment ja iniciat. La possible adhesió a CONGIAC —Consorti de Gestió Integral d'Aigües—, per a la designació de l'empresa pública GIACSA per a la gestió va provocar que PSC i Cs no veiessin el tema clar, decidint votar en contra.

**#12. L'aprovació inicial del nou reglament del cos de la Policia Local, aprovat per unanimitat.**

Aquest nou reglament pretén situar la Policia Local al segle XXI, regulant el Codi ètic i de conducta, reestructuració de comandaments, d'uniformitat. A més, pretén regular la segona activitat, els premis i recompenses, la proximitat i l'atenció ciutadana. També preveu la creació d'una unitat d'atenció a la dona.

**#13. L'elecció de Jutge/essa de Pau titular, que va recaure en Maria Lucia Leo Bermejo, per majoria.**

**#14. L'aprovació del II Pla d'Igualtat de Gènere per a la ciutadania de PsiP, 2021-2024, novament aprovat per unanimitat.**



## contractació de les obres de al Ple de juny

### Ordre del dia: les mocions

#15. La moció presentada pel grup *Ciutadans*, per a proposar l'estudi i la implementació d'una àrea de servei i d'aparcament per a autocaravanes, aprovada per majoria, amb el vot en contra de Primàries.

Aquesta proposta de Cs ve donada pel creixent recent d'aquest tipus de turisme vacacional de pas, aprofitant la ubicació estratègica del municipi respecte de pobles interiors i la proximitat de la C-59 i l'AP-7. Amb uns serveis mínims d'aigües, de residus i d'informació turística, el municipi es podria col·locar en el mapa europeu d'autocaravanes.

#16. La moció presentada pel grup *PSC-CP*, per l'adhesió de l'Ajuntament a la campanya «Món Local Covid-19» del Fons Català de Cooperació, aprovada per unanimitat, amb l'adhesió de totes les forces polítiques.

Ajudar a passar la pandèmia a països més vulnerables a través de dues propostes: 5.000 euros com a resposta d'emergència a l'Índia, i 5.000 euros per a la campanya «xeringues per a Cuba».

#17. La moció presentada pels grups *ERC-AM* i *Primàries*, respecte l'informe de l'Assemblea Parlamentària del Consell d'Europa, aprovada per majoria amb el vot en contra de Cs i PSC.

La moció pretén manifestar la satisfacció amb la resolució d'Europa, d'una banda, i acabar definitivament amb totes les causes obertes derivades de l'1-O. Cs no va voler entrar en debat, al respecte, mentre que el PSC va al·legar que és necessària una «solució dialogada» i que la moció obvia diferents aspectes que hi són a l'informe del Consell d'Europa.

### Ordre del dia: propostes d'urgència

#18. Donar compte de les resolucions emeses per l'alcaldia i acords de la junta de govern local des de l'última sessió plenària, que, òbviament, han estat enviades a tots els grups.

Com a proposta d'urgència, no n'hi va haver cap en aquesta sessió plenària.

JMP 30-06-2021

## Teia Moner gestionarà l'espai de la masia de Can Falguera



► La Masia Can Falguera.

L'entitat palauenca Teia Moner SCCL serà l'encarregada de gestionar l'espai de la Masia Can Falguera, amb un contracte de 15 anys, que incorporarà exposicions, visites escolars, visites històriques i un centre de documentació.

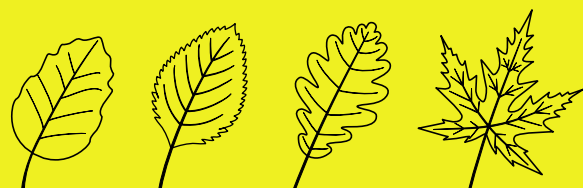
A l'última sessió plenària de juny, es va aprovar per unanimitat l'adjudicació de la concessió demanial d'un espai de la Masia Can Falguera per destinar-lo a activitats culturals, educatives i lúdiques. La durada del contracte serà de 15 anys i l'adjudicatària de la concessió és TEIA MONER SCCL, entitat palauenca especialitzada en l'organització d'espectacles, tallers i activitats educatives en els àmbits del teatre, la màgia i els titelles. L'esmentada entitat és l'única empresa que es va presentar a la licitació convocada per l'Ajuntament a fi d'adjudicar la concessió en qüestió.

Teia Moner gestionarà l'espai abonant una quantitat de 250 euros mensuals, exempts d'IVA. El projecte presentat per la companyia incorpora l'organització de visites escolars i de visites històriques a la Masia, el muntatge d'exposicions permanents, la creació d'un centre de documentació de consulta gratuïta, la programació de jornades sobre educació i teràpia amb titelles; l'organització del Festival d'estiu, entre d'altres coses.

JMP 30-06-2021 | Font: Aj PsiP

# BARRACHINA

SERVEIS DE JARDINERIA



Instagram BARRACHINA66

MÒBIL 656 939 039

## Balanç de dos anys de govern en Audiència Pública



► L'equip de govern a l'Audiència Pública. [Foto: Aj PsiP].

El govern municipal de PsiP va fer una Audiència Pública el passat 15 de juny en la que va informar de les accions realitzades en els dos primers anys de mandat, amb l'objectiu de donar compte a la ciutadania d'aquelles actuacions del Pla d'Actuació Municipal (PAM) ja realitzades o en estat d'execució, així com també de destacar-ne d'algunes que es considerin adients.

Tal com vam publicar fa algunes setmanes, l'Audiència Pública es va realitzar, amb aforament, limitat al Teatre Municipal. A més, l'acte es va retransmetre també online a través del Youtube i el Facebook de l'Ajuntament.

Les intervencions sobre la gestió d'aquests dos anys les van fer, d'una banda, l'alcalde i regidor d'Esports i Recursos Humans, Oriol Lozano, i d'altra banda, els tinents i tinentes d'alcaldia d'Educació i Cultura, Eva Soler; de Justícia Social, Patricia Freire; d'Ocupació i Benestar, Laura Navarro; de Ciutadania, Ignasi Fargas; de Territori, Jordi Pujol.

Durant l'exposició, va quedar reflectit que 20 accions de les 192 previstes ja han finalitzat al 100%, com és el cas de la realització d'un estudi de viabilitat per a la construcció

d'un complex esportiu amb piscina municipal, la construcció d'allotjaments d'emergència, la realització d'un Pla Estratègic de Turisme Municipal, ampliar les hores del servei de neteja de la via pública i equipaments, entre d'altres. De la resta, 82 estan en curs, 58 es troben en estudi, 26 estan ja planificades, i només 6 encara s'han de començar a planificar.

Lozano va recordar que aquest PAM es va presentar al mes de febrer de 2020 amb uns objectius molt concrets: «Cal recordar que aquest Pla es va fer públic abans de la pandèmia, quan ningú sabia els que ens venia a sobre, i en un període on ens va tocar liderar la gestió de la millor manera possible i ara, també, la sortida d'aquesta situació de crisi social, econòmica i sanitària».

A més, l'alcalde va recordar que el govern actual ha estat capaç de tirar endavant un Pacte de Poble. Segons Lozano, «som un govern fort i unit, que intenta treballar per les persones i pel poble. I això ho hem de posar en valor, perquè al final som 9 persones al govern, es cert que de dos grups municipals diferents, però tots i totes estem lluitant per allò que estemem».

Posteriorment a la intervenció del govern es va passar a la intervenció de la ciutadania i les entitats. Es van fer preguntes i/o aportacions diverses, i el govern va donar resposta.

Al final de l'acte, l'alcalde va emplaçar a tothom a la segona Audiència Pública que es realitzarà l'any 2022 per tal de seguir l'evolució del PAM.





# LA FRESQUETA

Dimarts

20 de juliol

## SARDANES A LA FRESCA

BALLADA AMB LA  
COBLA PRINCIPAL  
DE LA BISBAL

INSCRIPCIONS A:  
[agrupaciosardanista@hotmail.com](mailto:agrupaciosardanista@hotmail.com)

Lloc: Plaça de ca l'Estruch | Hora: 21h

**Aforament: 150 persones**



Ajuntament de  
Palau-solità  
i Plegamans  
Educatió i cultura



## Sabem com fer la independència?



► Josep Costa i Albano-Dante Fachín al col·loqui. [Foto: cedida].

Així ho anunciava el Consell Local per la República PsiP per a presentar la xerrada-col·loqui sobre el llibre del polític, Josep Costa, «Eixamplant l'esquerda» que, a més, va comptar amb la presència de l'activista Albano-Dante Fachín, el passat 28 de juny, a la nova Plaça 1 d'Octubre.

D'una banda, *Josep Costa*, polític i jurista eivissenc, professor associat de teoria política a la UPF i lletrat a l'Ajuntament de Santa Coloma de Gramenet, i exvicepresident primer del Parlament de Catalunya en la XII legislatura. A més, és autor d'articles acadèmics i d'opinió sobre la diversitat cultural i nacional en

democràcies liberals, i sobre processos d'independència, així com d'articles de divulgació periodística a VilaWeb, El Nacional, Nació Digital, Ara o El Punt Avui. També ha publicat diversos llibres, entre els quals destaca el que va presentar a la xerrada, «*Eixamplant l'Esquerda*».

D'altra banda, *Albano-Dante Fachín*, exdiputat al parlament de Catalunya en la XI Legislatura per la coalició *Catalunya Sí que es Pot*, fundador de *Som Alternativa* i cap de llista de la coalició *Front Republicà* a les eleccions generals espanyoles de 2019. Actualment, activista i membre d'*octubre.cat*

Ambdós van fer una xerrada reflexiva sobre el camí cap a la independència i sobre la capacitat que tenen els independentistes d'engrescar als que no ho són.

Fachín i Costa van explicar l'inici de tots els moviments independentistes que van anar «*in crescendo*» conforme passaven els anys, des del començament a Arenys de Munt fins a l'actualitat.

A més, van fer un repàs de les lleis europees sobre la sedició i la traïció que, segons la resolució del Consell d'Europa, «*el que va passar l'1 d'octubre, no es delicta*».

Tots dos van fer entendre als assistents a l'acte que la realitat diu que en els propers dos anys, els partits no es posaran d'acord i que, per tant, «*és el poble el que s'ha de mobilitzar per tal d'arrossegar els partits*».

També van deixar palès que el concepte actual de partit polític ha de canviar per tal de poder fer una política transversal en consonància amb la veu del poble.

Posteriorment a la xerrada explicativa, va començar el moment del col·loqui on alguns dels assistents van participar compartint els seus dubtes i les seves inquietuds respecte del camí per a assolir la independència.

### Ciudadanos-Ciudadans presenta la 'carpa ciudadana'



► Andrés Martínez, Juan Luis Trilla, Sergio Salcedo i Juan Martínez, davant de la «carpa ciudadana».

El passat dissabte 19 de juny, el Grup Municipal Ciudadanos Palau va instal·lar un punt d'informació, al que van denominar «carpa ciudadana», a la Plaça de la Sardana.

Aquesta carpa informativa es va col·locar amb la finalitat d'explicar al veïnat els projectes i activitats que, des de la formació local de Ciudadanos - Ciudadans, estan preparant per als propers mesos. Durant la jornada, vilatans i vilatanes es van apropar a la carpa per a saber més dels plans i de les activitats del Grup Municipal. Van ser presents, al llarg del matí, els regidors Juan Martínez i Andrés Martínez; el coordinador de la formació, Juan Luis Trilla; i el Secretari d'Organització de Barcelona Centre, i regidor a l'Ajuntament de Sabadell, Sergio Salcedo.

JMP 20-06-2021

JMP 29-06-2021



Diumenge

29  
d'agost  
2021

Viu  
la Festa  
Major

11a

Caminada popular  
Maria Víctor

9.00h

40a

Cursa popular  
Maria Víctor

9.30h

Al Bosc de Can Pavana

Inscripcions a [www.palauplegamans.cat](http://www.palauplegamans.cat)

# Esmorzar estratègic dels presidents de PIMEC i de PIMEC V. Occ. amb diferents mitjans de la comarca

El president de PIMEC, Antonio Cañete, conjuntament amb el president de PIMEC Vallès Occidental, Josep Maria Catalán, es van reunir amb diversos mitjans de comunicació de la comarca, en un esmorzar informatiu, el passat divendres, 2 de juliol, a Terrassa.



Cañete va destacar la importància del territori que és el motor industrial de Catalunya, d'Espanya i del sud d'Europa, i va reclamar que les infraestructures han d'estar en concordància amb el seu valor. En aquest sentit, i atès que el ferrocarril representa el gruix de les inversions en infraestructures del Pla Nacional de Recuperació per a optar als fons Next Generation EU, va fer una crida per a millorar la xarxa i els serveis ferroviaris dins el Vallès Occidental, així com també de la comarca amb el Maresme, Barcelona i el Baix Llobregat, inclòs un nou túnel amb la ciutat Comtal.

A més, considera que les inversions ferroviàries no haurien d'excloure obres viàries, com l'acabament de la B-40, ni la millora de la Ronda Est entre Sabadell i Castellar del Vallès, imprescindible per a millorar la mobilitat al Vallès Occidental. En un territori amb un índex tan alt de mobilitat laboral diària, PIMEC reclama una resposta conjunta de les administracions públiques, les empreses i societat civil per tal de donar una resposta adient a les necessitats de mobilitat, i que també sigui «una aposta decidida per la sostenibilitat i el desenvolupament respectuós amb el nostre entorn», ja que, segons Cañete, «resulta evident que la millora de les infraestructures de transport públic milloren la nostra resposta als reptes de futur».

Per la seva banda, el president de PIMEC Vallès Occidental, Josep

Maria Catalán, va destacar que la comarca compta amb una alta densitat de centres de treball i empreses, fet que produeix una mobilitat elevada. A més, va explicar que el transport públic també és una aposta per la mobilitat sostenible. Per això, va demanar que les administracions financin una xarxa d'autobusos llançadora des de les estacions de tren fins als diferents polígons industrials, per tal de facilitar la mobilitat dels més joves i, per tant, afavorir la seva inserció laboral.

Posteriorment, Catalán va fer una crida per a que el Consell Comarcal del Vallès Occidental renovi, quan abans, la concessió administrativa del Mercavallès, una infraestructura que dona servei a centenars de petits comerços dels vallesos i de la Catalunya Central, amb 300 treballadors directes i 4.500 indirectes. «Els empresaris no poden invertir més en aquest mercat sense la garantia de la seva continuïtat més enllà del 2022. La modernització de la instal·lació també s'hauria d'abordar de manera immediata, tot garantint que el mercat no aturà la seva activitat durant les necessàries obres de millora», va afegir després d'explicar que «no només cal agilitzar la renovació de la concessió, sinó que calen inversions per tal de que el mercat segueixi sent un referent a nivell català en la distribució de fruita i verdura, i que els paradistes puguin continuar la seva activitat».

Davant el debat al territori sobre l'ampliació i millora de l'Aeroport de Sabadell, PIMEC reitera que es tracta d'una infraestructura única, el principal aeroport de formació de Catalunya i el segon a l'estat, amb un gran potencial per acollir vols corporatius i de càrrega. Per això, Catalán va dir que convé estrenyer la seva relació amb el teixit industrial de la comarca, tot impulsant les activitats de reparació i manteniment aeronàutics. Per part seva, Cañete va assenyalar que «en el recent debat sobre l'ampliació de l'Aeroport d'El Prat, PIMEC aposta pel diàleg i l'entesa, proposant que els dos municipis afectats i AENA debatín sobre fórmules de compensació als veïns afectats, sempre respectant les minories mentre perseguim el bé comú».

«Vull destacar la importància que els ajuts directes i els fons europeus arribin a les pimes per construir un teixit industrial sòlid de futur, basat en la indústria i el comerç de proximitat», va cloure Catalán després de fer una crida a les Administracions Públiques per tal que donin suport a les empreses en matèria d'innovació, digitalització i indústria 4.0. D'altra banda, va manifestar la necessitat de poder donar suport al comerç i a les associacions de comerciants dels barris per poder garantir el model de comerç mediterrani, tot defensant que «es tracta de reforçar el model amb suport en matèria digital i logística per contrarestar el pes de les grans plataformes de venda online i les grans superfícies».

Finalment, el president de PIMEC al territori va destacar l'entorn del coneixement que es desenvolupa al Vallès Occidental amb les principals universitats públiques i privades i amb centres tecnològics i d'innovació.

**LLANDES I PNEUMÀTICS**

**TOT TIPUS NOUS I D'OCASIÓ**

La Forja, 6 - Pol. Ind. Riera de Caldes • Palau-solità i Plegamans 08184 BCN  
T. 678 897 493 dtdnematicos@hotmail.com

## Unika Beer recolza una iniciativa contra l'ELA

Envoltar nedant l'illa de Menorca! Aquest és el repte solidari d'Upside Down Menorca, encapçalat per Daniel Rossinés i apadrinat també per Juan Carlos Unzué, exfutbolista i exentrenador del FC Barcelona, repte al qual s'ha afegit Unika Beer per tal de sensibilitzar i recaptar fons per a la investigació de l'ELA.

Unika Beer, la cervesera de Caldes, recolzarà aquesta iniciativa oferint el 10% de totes les vendes generades a través de la seva botiga online, [unikabeer.com/tienda/](http://unikabeer.com/tienda/), fins el 31 de juliol.

Entre els dies 18 i 25 de juny, Daniel Rossinés, un apassionat de la natació en aigües obertes, i seguint la pauta de l'any anterior, en el que va nedar tota la costa catalana, des de Portbou fins a Les Cases d'Alcanar —400 km, més de 200.000 braçades—, enguany va envoltar nedant tot el perímetre de l'illa de Menorca en 8 etapes, amb un promig de 20 km. diaris.

Recordarem que Rossinés va viure de prop el dolor i l'angoixa d'aquesta malaltia, ja que un dels seus millors amics, Jano Galán, va morir l'any 2016 d'Esclerosi Lateral Amiotròfica. Rossinés i Galán van emprendre aquesta aventura, coincidint amb la mítica prova d'aigües obertes de Cadaqués. Al setembre de 2015, Daniel Rossinés, conjuntament



amb altres 4 persones van tirar de Jano Galán mitjançant un sistema de cordes i arnesos al llarg dels 6 km entre el Cap de Creus i Cadaqués.

Tota la recaptació, a través de la Fundació Luzón, es destinarà a TRICALS —World largest Network to Cure ALS—, entitat europea que concentra la major xarxa de centres d'ELA del món: un total de 25 països i 63 centres d'investigació units per al desenvolupament de tractaments i assajos clínics, interconnectant pacients, centres d'investigació i farmacèutiques.

**Vols contribuir al repte?** Pots fer-ho realitzant un donatiu directament al web de la *Fundació Luzón*, [reto.ffluzon.org](http://reto.ffluzon.org); amb un Bizum al núm. **01948**; seguint el repte a través del perfil d'*Instagram* [@upside.down\\_challenge](https://www.instagram.com/upside.down_challenge); o senzillament, donant visibilitat en xarxes socials.

JMP 27-06-2021

# Ca l'Emili



GAUDEIX DE LA NOSTRA TERRASSA

BAR - RESTAURANT

**ESMORZARS DE FORQUILLA**

Menú esmorzar brasa **5,50€**

Menú diari,

caps de setmana i festius

Arrossos i fideuàs,

cargols a la llauna

Cuina de mercat amb

productes de

temporada



**DISPOSEM DE PUNTS DE RECÈRREGA DE VEHICLES ELÈCTRICS PER ALS NOSTRES CLIENTS**

Indústria, 9 Pol. Ind. La Borda • 08140 CALDES DE MONTBUI

**T. 930 236 742 • Reserves 651 900 192**

**Horari:**

de dimarts a dissabte de 5:30 a 17h

diumenge de 8 a 17h.

Dilluns tancat per descans del personal



# El II Pla d'Igualtat de gènere des del punt de vista de la

El II Pla d'Igualtat de gènere per a la ciutadania de la vila va ser aprovat per tots els grups polítics a l'últim Ple de juny, refermant així el compromís del consistori amb l'eradicació dels obstacles que dificulten la igualtat de gènere.



D'aquesta manera, l'Ajuntament es ratifica en el seu compromís per eradicar totes les formes de desigualtat i aconseguir una societat igualitària a través del nou Pla d'Igualtat 2021-2024.

El I Pla Local d'Igualtat, que es va aprovar l'any 2015, requereix una renovació per tal de fer efectiu, amb més elements i eines, el dret d'igualtat de tracte i d'oportunitats entre dones i homes, així com la voluntat de col·laborar per a eliminar la

discriminació per raó de sexe en qualsevol àmbit social: salut, educació, treball, cultura, esport, etc.

Per fer-ho, s'ha determinat la necessitat d'actuar desenvolupant mesures d'acció positiva que, d'una manera concreta, possibilitin l'eliminació de determinades situacions de desigualtat. Això ha portat el consistori a fer un precís treball transversal de perspectiva de gènere en tots els àmbits i polítiques municipals, que permet obtenir un coneixement de la realitat sobre la qual treballar.

El nou Pla Local d'Igualtat vol ser transversal, ja que incumbeix totes les àrees municipals i comporta l'adquisició de compromisos polítics per part del consistori. Per elaborar aquest Pla s'ha comptat amb les aportacions de la participació ciutadana, treballadors i treballadores municipals que han volgut col·laborar en la seva elaboració així com amb diverses entitats de la vila que també aportaran les seves opinions i els seus coneixements.

Una de les peces clau ha estat el treball a les escoles i als instituts del municipi, ja que els i les joves són la base per poder fer canvis en la societat. I això s'aconsegueix amb una educació basada en valors igualitaris, on les dones i els homes convisquin en una societat lliure, diversa i respectuosa amb tothom.

La regidora d'Acció Social, Feminisme i Polítiques LGTBIQ+, Patricia Freire, emmarca el nou full de ruta aprovat en la necessitat de «continuar treballant en l'eradicació dels obstacles que dificulten la igualtat de gènere, i en la construcció d'un municipi equitatiu, just, segur i curós, que atengui les necessitats de totes les persones i, especialment, les dones». A més, Freire deixa clar que el Pla aprovat esdevindrà «l'eina principal de les polítiques d'igualtat a la nostra vila, que ha de marcar el full de ruta estratègic a seguir durant els propers anys».

## La participació ciutadana

A mitjans de novembre, l'Ajuntament va convidar a la ciutadania a participar, de forma virtual, en el grup de discussió per tal de recollir l'opinió de les veïnes i veïns de la vila sobre els avenços en matèria d'igualtat que han pogut veure aquests darrers anys al poble i detectar necessitats i inquietuds.

L'Alzina va formar part d'aquest procés participatiu per tal de conèixer des de dins les millores de la ciutadania.

El passat 23 de novembre es va fer el primer debat de participació ciutadana. Conduït per la coordinadora de serveis de l'Àrea de Cura Organitzacional Esberla, Mariona Zamora, i amb el control de la tècnica d'Igualtat, Laura Serrano, i Maria Ginart, com a suport de la política de la regidoria d'Igualtat, algunes i alguns ciutadans es van reunir telemàticament per a treballar sobre una nova línia estratègica per a la renovació del I Pla, podent fer així efectiva la transversalització de la igualtat de gènere a Palau.

**1900 Tavern**  
DES DE 1973

**ESMORZARS DE FORQUILLA  
TOTS ELS SERVEIS**

**LaLiga LA LLIGA MOVISTAR CADA SETMANA**

Sant Pere, 28 • 08184 Palau-solità i Plegamans  
Telèfon 625 606 900

## participació ciutadana

Entre el assistents, personal del col·lectiu La Flama i de l'associació Dones x Dones, personal del Casal de Gent Gran, i personal d'AMPAs i centres educatius de la vila de primària i secundària, llengua i cohesió social.

En aquesta primera sessió es va analitzar la realitat actual on cadascú va parlar sobre punts de mancança i l'enumeració d'algunes noves propostes.

Al desembre, vam realitzar una nova sessió per tal de treballar en les propostes formulades al novembre.

Finalment, al març d'enguany, es van treballar en les accions que formaran part d'aquest II Pla d'Igualtat de gènere.

Alguns dels punts a tractar van ser:

- Per la banda de l'**economia per la vida**:
  - Incentivar des de l'Ajuntament la contractació de col·lectius
  - Incentivar que empresa i Ajuntament puguin ser més flexibles en els horaris laborals per a facilitar la conciliació.
  - Incentivar un canvi de model productiu.
  - Promoure l'emprenedoria lligada a la formació
  - Incentivar que les empreses facilitin formació a dones



migrades amb l'objectiu de contractar-les i poder regularitzar la seva situació

- Per la banda de **sensibilització a l'educació**:
  - Formació sobre coeducació a tutors/es i coordinadors/es dels centres educatius de secundària.
  - Acompanyament de situacions desiguals entre nois i noies que es donen en famílies
  - Accions de visibilització de situacions racistes, masclistes, homòfobes...
  - Fer anàlisis de les entitats/ clubs esportius/ etc amb perspectiva de gènere
  - Test «soc masclista?» per a calcular el nivell de masclisme interioritzat

Ara, el II Pla d'Igualtat ja està aprovat i en marxa per als propers quatre anys.

JMP 05-07-2021



**NOVA SECCIÓ  
'ANUNCIS  
PER PARAULES'**

**Ja pots publicar  
GRATUÏTAMENT al WEB  
el teu ANUNCI DE SERVEIS a**  
<https://www.alzinapalau.cat/publicar-anunci/>

**o envia un WhatsApp al**  
 **607 753 459**





**VetPalau**  
**Clínica Veterinària**  
**Perruqueria  
canina i felina**




**Carrer del Camí Reial, 113  
Palau-solità i Plegamans**

**93 518 89 12  
640 795 130**



## Activitats de l'Associació Pessebrista: L'Activitat a Can Malla continua, malgrat les incerteses



Aquests últims temps anàvem veient, en el tema de la Covid 19, que la llum al final del túnel s'anava acostant i ens semblava que podríem tenir una segona meitat d'aquesta temporada gairebé normal i, amb aquesta perspectiva, per poder presentar una exposició encara més lluïda, hem estat treballant a fons aquests últims 3 mesos, i encara hi estem.

Ara, amb la situació creada per l'augment, gairebé descontrolat, de casos d'aquests últims dies, especialment entre la gent més jove, ens torna a fer patir per les activitats que tenim programades a partir de setembre. Especialment, el curs de l'Escola de Pessebrisme i la 39a Mostra de Pessebres de la nostra entitat. Però, amb tot, mantenim l'esperança de que això passarà i que tot anirà com volem.

Estem acabant de renovar els plafons frontals dels diorames amb les boques més grosses i el marcs nous. A més, estem finalitzant molts canvis en les instal·lacions elèctriques per tal de reduir-ne molt el consum i poder tenir més opcions per poder fer-hi més efectes lumínics.

El principal repte que ara tenim davant serà encarar el curs de l'Escola de Pessebrisme, que esperem poder començar amb la màxima normalitat possible el dia 17 de setembre i també poder seguir treballant en la preparació dels més de 40 diorames que volem presentar a l'exposició que s'ha d'inaugurar el 12 de desembre.

Per facilitar la inscripció dels nous participants en el curset de pessebrisme hem posat a disposició dels interessats una nova adreça de correu electrònic: [escolapessebrespalau@gmail.com](mailto:escolapessebrespalau@gmail.com).

Els que hi pugueu estar interessats, ens escriviu i us enviarem tota la informació que ens demaneu. Aquest any encara volem personalitzar més els cursets i, podria ser que, en comptes de dos grups, com hem fet fins ara, en tindrem tres: Infants, Joves i Adults, per tal de que l'obra que construeixin sigui de la màxima qualitat i de que puguin aprendre el màxim de tècniques que hi apliquem.

Volem recordar que el Curset de Pessebrisme es farà a Can Malla els divendres, de 17,30 a 20 hores, a partir del 17 de setembre i fins el 26 de Novembre. El preu serà de 18 € per als socis i de 25 € per als no socis. Places limitades i per estricte ordre de matriculació. Els menors de 12 anys hauran d'anar acompanyats. Ens podeu contactar, també enviant-nos un correu: [pessebrepalau@gmail.com](mailto:pessebrepalau@gmail.com) o bé entrar a la nostra pàgina web [www.pessebrepalau.cat](http://www.pessebrepalau.cat).

**RESTAURANT**



**Cuina tradicional amb  
productes de qualitat**

**dinars d'empresa**

Obert de dimecres a diumenge migdia,  
divendres i dissabte nits.  
Dilluns i dimarts tancat.

**Facilitat d'aparcament per  
a cotxes i ciclistes**  
Zona reservada per a les  
seves bicicletes

**Es traspasa per jubilació  
(amb o sense vivenda)**

Segueix-nos a [f:RestaurantCanFalguera](https://www.facebook.com/RestaurantCanFalguera)

Av. Folch i Torres, 8 · 08184 PALAU-SOLITÀ I PLEGAMANS · Reserves: 93 863 94 70 | 625 474 896 · [marianocanfalguera@hotmail.com](mailto:marianocanfalguera@hotmail.com)

# PISCINES SANT CARLES

AV.DIAGONAL, 14

08184-PALAU-SOLITÀ I PLEGAMANS

TELF. 93.864.81.28



CASAL D'ESTIU  
JULIO/ AGOST I  
SETEMBRE

MÉS INFORMACIÓ:

[RECEPCIOPISCINESSANTCARLES@GMAIL.COM](mailto:RECEPCIOPISCINESSANTCARLES@GMAIL.COM)

PLACES LIMITADES

COMPLIMENT DE LES MESURES DE SEURETAT

AV.DIAGONAL, 14 ( PALAU-SOLITÀ I PLEGAMANS ) 93.864.81.28



## ÚLTIMES PLACES DE NATACIÓ EXTRAESCOLAR TEMPORA 2021-2022

**PRE-RESERVA**  
**ACTIVITATS INFANTIL**  
**TEMP 21-22**

PROMOCIÓ VALIDA FINS 20 D'AGOST

**55€**

INCLOU: matrícula + setembre i octube.

I tindràs 15% descompte en les quotes de Novembre / Desembre i Gener

KARATE  
JUDO  
DANSA CREATIVA  
JAZZ  
COMERCIAL DANCE  
HIPHOP  
NATACIÓ



## Final de temporada dels equips del FC Palau



► Jugadors i jugadores del futbol base acomiadant la temporada. [Foto: cedida FC Palau].

Acaba de finalitzar la temporada 2020-2021 per als equips i les categories del FC Palau, una temporada molt difícil marcada per la situació pandèmica, encara que millorant la trist temporada anterior, que es va donar per finalitzada al març de 2020.

Segons declaracions del president del FC Palau, Francesc Garcia, la temporada 2020-2021 va arrencar tímidament al setembre, acompanyada de noves restriccions i de noves aturades. Competicions iniciades, però amb molts partits ajornats per equips confinats, clubs que ja no van competir,

moltes adversitats, encara que amb cloenda positiva pel fet de poder realitzar les competicions fins al final.

Fins a 3 equips del FC Palau van decidir no competir i solament entrenar per precaució. A més, un *Amateur B* retirat de la competició per confinament de l'equip, i la posterior retirada d'alguns jugadors per por a perdre el treball si se'ls confinava.

Malgrat el confinament dels 3 equips del futbol base, la incidència general de la Covid-19 al club ha estat baixa i controlada en tot moment, encara que han hagut diverses absències per confinament de jugadors i jugadores per contagis a les escoles.

Com a entitat esportiva, l'*Amateur A* ha fet una bona campanya i va estar a punt de l'ascens al quedar en segona posició. L'*Aleví A* també està pendent de l'ascens de categoria com a millor de grup, i això que son jugadors de primer any, segons Garcia.

### Estades i tornejos

El club FC Palau està realitzant una *Estada de Pretemporada* per a tots els jugadors i jugadores, la qual finalitzarà el dia 30 de juliol.


D'altra banda, aquest cap de setmana, 10 i 11 de juliol, es celebra la *14a Edició del Torneig 24 Hores*, encara que marcada i regulada per les restriccions i protocols per la Covid-19.

### La propera temporada



Segons el president del club, de cara a la propera temporada són optimistes ja que esperen poder tenir entre 16 i 17 equips, amb 3 femenins, incloent un equip de mares.

La política social de l'entitat es mantindrà, i els germans de jugadors i jugadores no hauran de pagar la quota.

Francesc Garcia ha destacat que el creixement més important es produeix en els nascuts i les nascudes entre 2015 i 2016, que actualment formen part de les categories Prebenjamí i Escoleta.

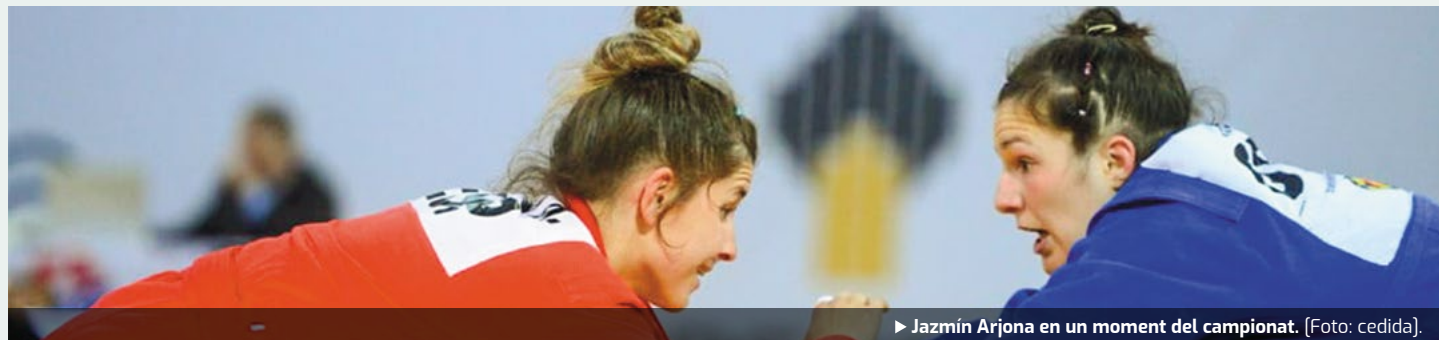


**CELLER BALLBÈ**  
Vins, licors, fruites i verdures

Av. Catalunya, 214-216 - 08184 Palau-solità i Plegamans  
T. 938 648 408  
cellerballbe@hotmail.com - cellerballbe.com

## Campionat d'Europa de Sambo a Xipre



► Jazmín Arjona en un moment del campionat. (Foto: cedida).

Del 26 a 29 de maig, es va disputar a Limassol [Xipre], i organitzat per FIAS [Federació Internacional de Sambo], el Campionat d'Europa Absolut de Sambo 2021.

La sambista Jazmín Arjona Hammersley, del Club Sambo Vallès, va ser seleccionada com a part de l'equip nacional per a participar al campionat a la categoria de 59 Kg.

Arjona va fer una bona participació i continua treballant per a millorar en aquest esport que, tot i ser nou per a la competidora local, ja ha aconseguit 3 medalles d'Or a Catalunya, 3 medalles d'Or Nacionals i la participació en un Campionat del Món a Sèrbia, a banda d'aquest últim europeu a Xipre.

La primera lluita de Jazmín va ser contra la representant d'Alemanya, un gran combat on, estant a punt d'arribar a la fi del temps reglamentari amb empat a zero, després d'un enderroc a l'últim moment, controlant a l'alemanya a terra, la lluitadora local va fer-se amb la victòria, just a la fi del temps reglamentari.

La segona lluita d'Arjona va ser contra la representant de Romania, qui no va voler lluitar dalt i va buscar ràpidament la lluita a terra on, desafortunadament, la nostra lluitadora local va perdre per finalització de turmell sense tenir possibilitat de repesca més endavant.

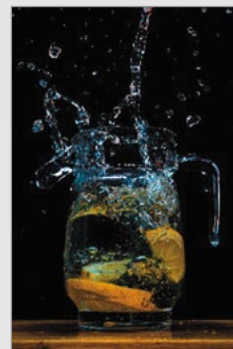
## Lliga Fotogràfica ARTS & FOTO

Us agrada la fotografia com a eina d'expressió artística? A **Arts&Foto** ens trobareu al primer pis de la Sala Polivalent, en Camí Reial 142 a Palau-solità i Plegamans. Cada dimarts de 20 a 22h ens hi reunim per fer tallers, xerrades, sortides i una lliga fotogràfica. Si voleu més informació sobre el que fem, passeu un dia pel Taller de les Arts, a la nostra reunió setmanal, o envieu-nos un correu electrònic a [artsifoto@gmail.com](mailto:artsifoto@gmail.com) o a [tallerdelesarts@gmail.com](mailto:tallerdelesarts@gmail.com). Us informarem sense cap compromís.

Aquest mes el tema de la Lliga A&F, va ser «**FRUITES I VERDURES**». Com es pot veure s'han fet fotografies molt curioses amb diversos muntatges per aconseguir que aquestes siguin molt originals. Missió complerta.



1r Classificat | **Suc de cireres** | Isi Jurado



2n Classificat | **Refrescant** | Pau Ortega



3r Classificat | **Frutas del bosque** | Jonathan Baño

Per a veure totes les fotografies  
<http://fototallerdelesarts.blogspot.com.es/>

Col·laborador:





## coaching

El coaching, per poder orientar i conduir els processos de canvi personal, utilitza diferents models i eines. Una de les més conegudes i utilitzades en les darreres dècades és la PNL [sigles de la Programació Neuro Lingüística].

### Definició de PNL

La PNL és un enfocament actual de la psicologia que ens proporciona una sèrie de conceptes, esquemes i mètodes per canviar allò que ens limita i enriquir la nostra vida personal i professional. Richard Bandler i John Grinder són qui, a finals de la dècada dels 70, comencen a treballar sobre la base de la PNL, segons estudis fets anteriorment. La PNL està donant eines per poder aconseguir canvis en els següents aspectes: la millora de comunicació interpersonal, l'excel·lència personal i tècniques de coaching i millora personal. La primera d'aquestes 3 utilitats és la que ens interessa en aquest post. Així doncs, referent a la millora de les habilitats de comunicació, descriurem alguns dels conceptes més importants que tracta la PNL.

### PNL, comunicació interpersonal i mapes mentals

En el que es refereix a la millora de comunicació interpersonal, la PNL ens aporta les següents conceptes i, a l'hora, eines de comprensió i aplicació: els mapes mentals, els sistemes de representació sensorial, l'escolta activa i

## Eines de coaching: la PNL i els Mapes Mentals

el meta model del llenguatge. En aquest post ens centrarem en els MAPES MENTALS. Hi ha una frase que s'utilitza en PNL que resulta il·lustrativa d'aquesta idea: «El mapa no és el territori». Quin és el seu significat? Una de les premisses bàsiques d'aquesta disciplina és la de que la percepció de la realitat està condicionada pels filtres dels sentits que cada persona té. Des d'aquest punt de vista, com éssers humans, no podem saber mai quina és la realitat. Només podem conèixer la nostra interpretació de la realitat. Experimentem i responem al món a través dels nostres sistemes de representació sensorial [visual, auditiu i sensorial], tal com veurem en el proper post que dedicarem a la PNL. Més enllà de plantejaments teòrics o filosòfics, el que interessa a la PNL és entendre de quina manera capta una persona una informació, una imatge, un signe, una expressió... D'aquí la importància que tant per a la PNL com per a altres teories sobre comunicació té la interpretació i mesura de les conductes i signes no verbals que es donen en la interacció humana.

Els mapes mentals doncs signifiquen la subjectivitat de la persona. En la mesura que nosaltres podem entendre que les nostres opinions, creences, sentiments... respecte a alguna cosa en concret són subjectives, i que hem de flexibilitzar-nos confrontant la nostra subjectivitat amb la del interlocutor, serem tant millors comunicadors. La subjectivitat o mapes mentals d'una persona venen donats

per:

1. Les creences, actituds i comportaments que tenim sobre les coses, fets, situacions... [aquestes són apreses i venen influïdes per experiències vitals].
2. Els sistemes perceptius, és a dir, la manera que tenim de percebre la realitat [aquests són genètics].

### Els mapes de Picasso

Fixem-nos en la següent anècdota citada per Joseph O'Connor i John Seymour al seu interessant llibre «Introducció a la Programació Neurolingüística»:

Un estrany s'apropà a Picasso i li preguntà per què no pintava les coses tal com eren en realitat. Picasso es va quedar una mica confós i va contestar: «No acabo d'entendre el que vol dir». L'home va treure una fotografia de la seva esposa: «Miri» —va dir—, «com això. Així és la meva dona de veritat». Picasso semblava incrèdul i li va respondre: «És molt petita no? I una mica plana, no?»

En el proper escrit que dedicaré a la PNL parlarem dels SISTEMES DE REPRESENTACIÓ SENSORIAL, segon concepte important de la PNL quan aborda els elements que intervenen en la qualitat de la comunicació interpersonal.

**Pep Camps Barnet**

Coach i Pedagog

[www.pepcampsbarnet.com](http://www.pepcampsbarnet.com)



ACTE DELS DIMARTS A LA PLAÇA

**FEM UNA ATURADA  
ELS MESOS DE  
JULIOL I AGOST!!**

**Ens retrobarem  
el setembre, 2021**

**Palau-solità i Plegamans  
TAULA X LA DEMOCRÀCIA**

# FISIOTERÀPIA PALAU

Susanna Garriga



La teva salut  
en bones mans

## Dolor de cervicals

### Causes més freqüents del dolor cervical a Fisioteràpia Palau

#### Edat de creixement:

- Pràctica esportiva mal executada
- Motxilla escolar mal col·locada i massa pesada
- Dismetries de les cames
- Alteracions de les curvatures de l'esquena

#### Edat laboral:

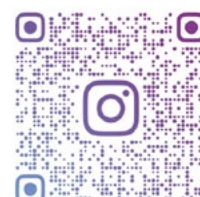
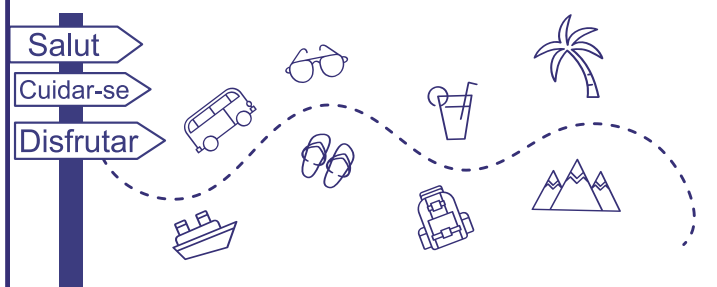
- Sedentarisme
- Activitat laboral repetitiva
- Poca activitat física o mal executada
- Stress
- Ansietat. Dificultat respiratòria

#### Edat avançada:

- Lesions degeneratives: Artrosi, artritis,...
- Augment de la cifosi dorsal
- Poc entrenament de la força



### Us desitgem: Bones vacances 2021



FISIOTERÀPIA\_PALAU

Seguir-nos a INSTAGRAM per assabentar-te de més @fisioterapia\_palau

Passeig de la carrerada n 14 - Palau-solità i Plegamans - Tlf. 93 864 46 94 - 681 650 539.



## Telèfons d'interès

Ambulàncies (TSC)	061
Ajuntament	93 864 80 56
Jutjat de Pau	93 864 56 63
Mossos d'esquadra (Santa Perpètua)	93 581 77 00
Mossos Trànsit	088
Protecció civil / Policia	93 864 96 96
Aigües Cassa	93 715 57 00
Autobusos Sagalès	93 593 13 00
Biblioteca municipal	93 864 4177
Bombers Generalitat	085
CAP Palau	93 864 98 98
(Consulta mèdica)	93 728 44 44
CAP Santa Perpètua (urgències mèdiques)	93 560 06 11
Camp de futbol	93 864 90 07
Cementiri municipal	93 864 80 56
Cementiri Parroquia	93 864 82 00
Creu Roja (Caldes)	93 865 35 35
Deixalleria Municipal	93 864 37 89

### Escoles

Escola bressol El Sol	93 864 96 74
Escola bressol Patufet	93 864 58 53
Escola Marinada	93 864 88 53
Escola Mpal. Adults	93 864 04 90
Escola Mpal. Música	93 864 98 32
CEIP Can Cladellas	93 864 47 10
CEIP Can Periquet	93 864 35 29
CEIP Palau	93 864 51 59
CEIP Folch i Torres	93 864 88 85
IES Can Periquet	93 864 35 29
IES Marinada	93 864 98 92
IES R. Casas i Carbó	93 864 95 95

### Farmàcies

J. Beatobe (centre)	94 864 80 47
M. Pelegrí (Can Cortès)	93 864 00 46
L. Lacorzana (Sagrera)	93 864 98 30
N. Muntada (Pavelló)	93 864 96 80
D. Lagarda (Av. Catalunya)	93 864 48 96
Taxi Caparrós	617 378 035
Ràdio Taxi (Palau-Mollet)	93 864 90 35 93 593 74 01

## Farmàcies de guàrdia

- **J. Beatobe (centre)** - C/ Anselm Clavé, 1 - T. 94 864 80 47
- **A. Fallone (Can Cortès)** - C/ Camí Reial, 54 - T. 93 864 00 46
- **L. Lacorzana (Sagrera)** - C/ Sagrera, 4 - T. 93 864 98 30
- **N. Muntada (Pavelló)** - C/ Secretari Gil, 21 - T. 93 864 96 80
- **D. Lagarda (Av. Catalunya)** - Av. Catalunya, 138 - T. 93 864 48 96

### juliol-agost

dl	dm	dc	dj	dv	ds	dg
12	13	14	15	16	17	18
19	20	21	22	23	24	25
26	27	28	29	30	31	1
2	3	4	5	6	7	8
9	10	11	12	13	14	15

### agost-setembre

dl	dm	dc	dj	dv	ds	dg
16	17	18	19	20	21	22
23	24	25	26	27	28	29
30	31	1	2	3	4	5
6	7	8	9	10	11	12
13	14	15	16	17	18	19

## El Sudoku del mes

### #239A (fàcil)

		2	1		4	3	6	9
		9						
					2			
	5		3				2	
7	2		5			4	8	
		4		8		9	3	
	4	6	8			7	5	
		7		5				6
2						8	4	

### #239B (difícil)

	8		9		5			3
			8	6				9
5			1		4			
					9	3	8	4
				5	8			
3							9	7
	6	9	3				8	
	1						6	5
	3					4		9

### solucions

#### #238A

4	9	3	1	6	5	8	2	7
5	7	2	3	8	9	1	6	4
6	8	1	4	7	2	5	9	3
8	6	4	5	2	3	9	7	1
2	5	9	7	1	6	3	4	8
1	3	7	9	4	8	2	5	6
7	4	5	2	3	1	6	8	9
9	1	6	8	5	4	7	3	2
3	2	8	6	9	7	4	1	5

#### #238B

1	5	3	7	9	2	4	8	6
4	7	6	8	1	3	2	5	9
9	2	8	4	5	6	1	3	7
5	8	1	6	4	7	9	2	3
2	4	7	9	3	5	8	6	1
3	6	9	2	8	1	5	7	4
8	1	2	3	6	9	7	4	5
7	3	5	1	2	4	6	9	8
6	9	4	5	7	8	3	1	2

Si l'obres amb Acrobat Reader®, podràs omplir-lo al mòbil



THALASSA PRINT S. L. | D. L. B-37206-2000  
DISFUSIÓ GRATUÏTA A PALAU-SOLITÀ I PLEGAMANS I PART DE CALDES

Les opinions expressades a les cartes d'opinió i a la publicitat corresponen exclusivament al criteri i a la responsabilitat dels autors

### Direcció i Redacció

Josep M. Pasadas

### Col·laboradors

Abel García

### Disseny, Maquetació i Edició

JPS DISSENY  
Grafisme & Comunicació

### Telèfon

+34 607 753 459



### Correu electrònic | Web

info@alzinapalau.cat  
www.alzinapalau.cat

@AlzinaPalau

@alzinapalau

Revista L'Alzina

A la secció «opinió», els textos, els quals agraiem per endavant, hauran d'arribar picats, enviats per mail i hauran de tenir una extensió màxima de 15 línies. És imprescindible que arribin signats amb nom, cognoms, direcció i telèfon. No publicarem escrits que estiguin signats amb pseudònim o inicials.

## Més notícies publicades al portal web no incloses en aquesta revista



**Tot a punt per a la construcció de la nova Biblioteca Municipal**

10-07-2021



**Conveni entre l'Ajuntament i l'Associació FanCon**

10-07-2021

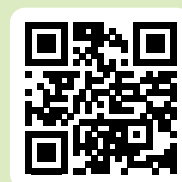
**Nou espai web de consultes de la Deixalleria Municipal**

10-07-2021



**El Projecte Singulars 2020 de PIMEC aconseguix la inserció laboral de 192 persones**

10-07-2021



**Commemoració del 28J, Dia de l'Alliberament LGTBI+**

03-07-2021



**El Marketplace COMPRAPROP, ja és una realitat**

25-06-2021

**PIMEC Vallès Occidental renova la seva Executiva**

25-06-2021



## Anuncis Classificats Gratuïts

**ALQUILER HABITACIÓN** Se alquila Habitación independiente fuera de la vivienda para vivir 1 PERSONA. Totalmente equipada con cocina, baño, electrodomésticos, aire. CARLOS INFANTE. 629 099 624

**VENDO** revistas en buen estado Hola, Lecturas y Greca, de los 80 y 90, con temas de nueva actualidad. ELENA. 938 645 071

**SE OFRECE** chico para limpieza de casas, jardines, pequeños recados, ir al súper, etc. Precios económicos. LLUÍS. 610 804 752

**SE VENDE** Vendo desbrozadora y moto cultor en buen estado. Precio a convenir. MATEO. 678 984 153

**COMPRO** discos de vinilo. Paso por domicilio. JOAN. 610 432 869

**VECINA DE PALAU** se ofrece para el cuidado de niños y personas mayores. SRA. MARÍA. 617 707 837

**NECESITO** trabajar en tareas de limpieza o cuidado de personas mayores. AMPARO. 631 064 354

**SEÑORA** para cuidar personas mayores como externa, con experiencia. ÁNGELES. 633 197 902

**SE OFRECE** chico para trabajos de granja y asistencia de chófer los fines de semana. VÍCTOR MANUEL. 671 303 838

**SE OFRECE** señora para el cuidado de personas mayores. Con experiencia. Externa o interna. MARIANA. 688 406 909

**BUSCO FEINA** per tenir cura de al gent gran, de neteja o d'atenció al client. Experiència i disponibilitat immediata. Interna o externa. NOHEMY. 698 361 453

Si vols publicar un **ANUNCI CLASSIFICAT GRATUÏT**, envia un WhatsApp al **607 753 459**, o directament al web de L'Alzina: [alzinapalau.cat/publicar-anunci/](http://alzinapalau.cat/publicar-anunci/)





# Residencial Palau



- Complex residencial on podràs gaudir de la pau i tranquil·litat com a casa.
- Àmplies instal·lacions amb tots els serveis assistencials i domèstics i amb una àmplia i moderna terrassa.

- **Palacent Centre Assistencial**  
Centre sanitari mèdic que posa a disposició dels seus usuaris els serveis de:



- **Oftalmologia**
- **Cardiologia**
- **Obstetrícia**
- **Odontologia**
- **Cirurgia**
- **Psicologia**
- **Traumatologia**
- **Rehabilitació**

