

8 de Març, Dia Internacional de les Dones, a PsiP pàg. 2-4 >>

entrevista

Entrevista a Juan Martínez Nieto, al capdavant de «Cs Palau»

pàg. 18-20 >>

serveis

Contractació de les obres de la nova Biblioteca

pàg. 24 >>

cultura

Joaquim Nadal visita la «Fundació Folch i Torres»

pàg. 26 >>



IMMOSORT PALAU

CONSTRUCCIONS I PROJECTES BAEMA, S.L.

C/ SANT MIQUEL, 31 - SOT.
C/ ESTANY DEL MONESTIR, 6

AGENTE DE PROXIMIDAD

T. 605 39 17 14
baema@hotmail.es

Vols saber el preu de la teva propietat ??
SERVEI DE TAXADOR AUTORITZAT

CONSTRUCCIONS D'HABITATGES I REFORMES **CONSULTA'NS !!**

Palau-solità i Plegamans celebra la jornada del 8M, Dia Internacional



► La Sílvia, dona treballadora de PsiP llegint part del manifest del 8M.

Malgrat la situació pandèmica actual, vilatans i vilatanes han commemorat el 8 de Març, el Dia Internacional de les Dones, amb un seguit d'activitats que han englobat la jornada del 8M a la Palau-solità i Plegamans, envoltats de les banderoles del 25N, amb el lema «ens volem vives, lliures i rebels», que l'Ajuntament ha tornat a penjar en solidaritat amb les dones.

Des del 3 de març i fins a la setmana del 15, l'Ajuntament ha organitzat alguns actes commemoratius del 8M, uns presencials i d'altres telemàtics per tal de preservar totes les mesures de seguretat.

Pla Local d'Igualtat

El passat dimecres 3 de març va tenir lloc una nova sessió telemàtica participativa i oberta a tota la ciutadania per a recollir propostes per al nou Pla Local d'Igualtat, que tot indica que aviat veurà la llum.

Acte institucional

Dilluns dia 8, al migdia, es va fer l'acte institucional a la Sala Polivalent, en lloc de la Plaça de la Vila, com estava programat, per la pluja; fet que va deixar alguns palauencs i palauenques sense veure'l per la limitació de l'aforament.

Un seguit de parlaments de l'alcalde Oriol Lozano i de la regidora d'Igualtat, Feminisme i Polítiques LGTBI+, Patricia Freire; que també va comptar amb la lectura del manifest per part de dones treballadores de Palau-solità i Plegamans en diferents sectors com neteja, educació, salut, seguretat o en l'atenció de serveis essencials, on s'ha pretès visibilitzar les dones treballadores i la important tasca que estan desenvolupant en la situació actual de pandèmia. A més, es va realitzar una petita actuació musical de dos membres de l'Escola Municipal de Música, Anna Soley y Paulí Peña, que va interpretar la «Cançó de fer Camí», un poema musicat de Maria Mercè Marçal.



L'ALZINA

NOVA SECCIÓ

'ANUNCIS PER PARAULES'

i, a partir
de l'abril,
el podreu penjar
DIRECTAMENT
AL WEB DE
L'ALZINA

Ja pots enviar per
WhatsApp o per **E-mail** el teu
ANUNCI DE SERVEIS

fins a 140 caràcters **TOTALMENT GRATUÏT**

607 753 459
info@alzinapalau.cat

de les Dones, d'una manera diferent per la situació sanitària actual

Pamela Palenciano, monòleg i col·loqui telemàtic

El mateix dia 8, al vespre, de manera telemàtica i obert a tota la població, la monologuista Pamela Palenciano va presentar el seu monòleg «No solo duelen los golpes», que posteriorment, en acabar el monòleg, hi va haver un col·loqui en directe amb Palenciano i tots els que van fer la inscripció prèvia.

Amb clau irònica i pinzellades d'humor, Palenciano ens explica al llarg de més de 90 minuts del monòleg, el maltracte que ha viscut en la seva pròpia pell des de la preadolescència, fet que l'ha convertit en una gran activista contra la violència de gènere i que porta divulgant aquest monòleg com a teràpia docent en molts centres d'educació secundària d'arreu.

La interpretació impactant de Palenciano aconsegueix que l'espectador s'identifiqui i es vegi reflectit en els personatges, tant des del punt de vista del maltractador com de la víctima.

Vídeo musical a càrrec de Palau Grup Vocal

Dins del marc de la commemoració del 8M, la Coral de dones de l'Escola Municipal de Música ha enregistrat un vídeo cantant també la «Cançó de fer Camí», de Maria Mercè Marçal, que es podrà veure a les xarxes socials la setmana del 15 de març.



► Laura Palenciano al monòleg «No solo duelen los golpes».

Noms de dones a tres parcs municipals

En compliment amb l'acord de Ple, el passat 10 de març també es va dur a terme el canvi de nom de tres parcs del municipi per a noms de dones rellevants on, a banda de les plaques, s'han identificat amb codis QR per tal d'explicar la biografia de cadascuna d'elles.

A l'acte hi van assistir regidores del consistori i membres també del govern i de l'oposició. Va ser presidit per la regidora d'Igualtat, Feminisme i Polítiques LGTBIQ+ Patricia Freire qui va explicar que «la nomenclatura d'una ciutat és el mapa de

Assessoria & Gestoria Palau



Des de 1981

Gestió Integral per a societats, autònoms i particulars

- Assessorament Fiscal i Comptable
- Assessorament Laboral
- Assessorament Jurídic i Mercantil
- Trànsit i Transports
- Gestió Administrativa
- Legalització d'activitats



40 anys
al seu servei

www.gestoriapalau.es
gestoriapalau@gestoriapalau.es

Oficina Central:
Sant Galdric, 23
93 864 56 51
Palau-solità i Plegamans

Oficina Comercial:
Avda. Catalunya, 220
93 864 98 29 - 93 864 94 27
Palau-solità i Plegamans

Oficina Sta. Perpètua:
Dr. Robert, 35/Avda. Barcelona, 10
93 560 15 86 / 93 574 0202
Sta. Perpètua de Mogoda

Oficina Cerdanyola
Pg. Cordelles, 16 - 1r 4a
93 580 27 19
Cerdanyola del Vallès

7 d'abril

Inici Campanya RENDA 2020

Demani Hora



www.duranmolins.es

- Assegurances Generals
- Plans de jubilació i Pensions
- Estalvi i Inversions



www.finquespalau.es

- Immobiliària - Venda i Lloguer
- Administració de Finques
- Administració de Comunitats

▶▶ [continuació]

«...la nomenclatura d'una ciutat és el mapa de la memòria i és una eina important perquè es reconegui a qui mereixen ser visibles..»



▶ Les regidores Eva Soler, Giovanna Sánchez, Patricia Freire, Laura Navarro i Núria Solà a l'acte de la presentació de la placa de Clara Campoamor.

la memòria i és una eina important perquè es reconegui a qui mereixen ser visibles». «La desigualtat en els noms dels carrers és un reflex de la desigualtat històrica de gènere i és per això que hem d'incorporar la perspectiva de gènere en l'espai públic», va ressaltar Freire. Els parcs i els noms:

- Parc de Can Falguera: *Enriqueta Gallinat i Roman*
- Pla de l'Alzina: *Clara Campoamor Rodríguez*
- Parc de Can Duran: *Neus Català Pallejà*

Totes les imatges a la «GALERIA» WEB ▶

JMP 11-03-2021

Extracte del manifest del 8M, Dia Internacional de les Dones

Avui, 8 de març de 2021 volem manifestar que les dones no ens aturem, les dones continuem movent el món i sent presents, participant i liderant els espais de representació i de presa de decisió.

Ara fa un any que es va declarar l'estat d'alarma per una pandèmia que ens ha portat a una crisi sanitària mundial amb conseqüències devastadores per al conjunt de la humanitat i, en especial, per a les dones...

...

La segregació de gènere en l'àmbit laboral i el rol tradicional de cuidadores assignat a les dones, les ha situat al capdavant de les activitats que han resultat clau durant la pandèmia i, en conseqüència, a estar exposades a un major risc d'infecció...

...

Durant aquest any, hem vist augmentar la precarietat de les dones al mercat de treball i la feminització de la pobresa. Les dones han patit més reduccions de la jornada laboral comportant una pèrdua d'ingressos, un major augment

de l'atur, de la precarietat en l'economia informal i, com a conseqüència, un major risc de pobresa...

...

Per tot això, avui 8 de març, des del món local, reiterem el nostre compromís ferm amb l'equitat de gènere com a dret humà fonamental i manifestem el nostre compromís a:

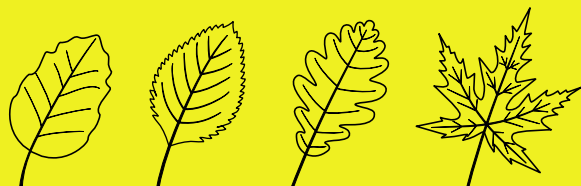
- *Seguir treballant per posar fi a qualsevol forma de discriminació contra les dones.*
- *Incloure la perspectiva de gènere a totes les polítiques públiques, també les que donen resposta a l'impacte de la COVID-19*
- *Promoure la participació plena i efectiva de les dones en tots els nivells de decisió en la vida política, econòmica, social i cultural.*
- *NO ENS ATUREM, continuem treballant per uns municipis més justos, inclusivament i equitatius, fem ciutats i pobles FEMINISTES.*

Llegir el manifest sencer: ▶



BARRACHINA

SERVEIS DE JARDINERIA



Instagram BARRACHINA66

MÒBIL 656 939 039

My Car

BUSQUES COTXE? VINE A VISITAR-NOS, ENTRARÀS A PEU I SORTIRÀS CONDUINT.
GRAN SELECCIÓ DE VEHICLES DE KM 0, SEMINOUS I D'OCASIÓ.



12.900 €

Renault Koleos 4x4 2009

🚗 60.000 km CV 150
📅 2009 🚗 dièsel
👤 5 places ⚙️ manual



25.900 €

Volkswagen Tiguan 4x4 DSG7 2019

🚗 48.000 km CV 150
📅 2019 🚗 dièsel
👤 5 places ⚙️ manual



25.900 €

Nissan X-Trail 4x4 2019

🚗 19.000 km CV 150
📅 2019 🚗 dièsel
👤 5 places ⚙️ manual



2.500 €

Audi A3 1.6 Ambition 3P

🚗 209.000 km CV 102
📅 2003 🚗 gasolina
👤 5 places ⚙️ manual



22.900 €

SEAT Leon FR 2019

🚗 46.000 km CV 200
📅 2019 🚗 gasolina
👤 5 places ⚙️ automàtic



6.900 €

Audi A3 Sportback 2004

🚗 239.000 km CV 102
📅 2004 🚗 gasolina
👤 5 places ⚙️ manual



7.900 €

Toyota Aygo 2016

🚗 34.000 km CV 69
📅 2016 🚗 gasolina
👤 4 places ⚙️ manual



24.900 €

Fiat Moncayo Silver 760 2007

🚗 182.000 km CV 130
📅 2007 🚗 dièsel
👤 6 places ⚙️ manual



2.900 €

Peugeot 307 2003

🚗 148.000 km CV 110
📅 2003 🚗 dièsel
👤 5 places ⚙️ manual



8.900 €

BMW R 1200 C INDEPENDENT

📅



4.500 €

BMW C650 GT

🚗 59.300 km 📅 2014



3.500 €

Bultaco Mercurio 155

🚗 36.700 km 📅 1976

Financiació
a mida

Avda. Catalunya, 376 - Palau-solità i Plegamans
Horari: DI a Ds, de 10 a 13.30 / DI a Dv, de 16 a 20
Contacte: falvarez@mycarbcn.com / 672 384 789
www.mycarbcn.com

Valorem el
seu vehicle

COMPROMÍS PER PALAU / ❤️

L'Informatiu socialista de Palau-solità i Plegamans · Març 2021 · Núm 353



El govern d'ERC aprova una modificació urbanística per implantar una superfície comercial de 2.500m² en detriment de vivenda de protecció oficial

El Grup Municipal Socialista demanarà explicacions al proper plenari sobre la recent **modificació urbanística que ha aprovat el govern municipal d'ERC per a la instal·lació d'un Gran Establiment Comercial de 2.509m²** al sector del Camí Reial a tocar de la Pedra Llarga.

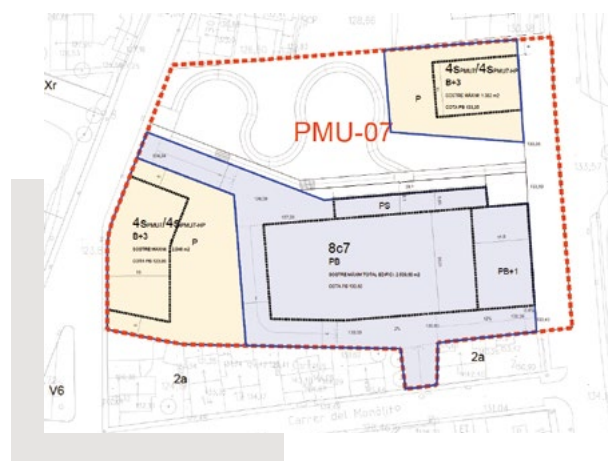
La modificació del POUM, **realitzada d'esquena als grups de l'oposició en una clara maniobra d'ocultació, triplica la superfície comercial** que estava prevista. **L'increment va en detriment de la superfície d'habitatges, incloses les vivendes de protecció oficial.** Concretament, **aquest sector perd la meitat dels habitatges previstos originalment.**

Des del PSC-CP volem posar de manifest que el desenvolupament del POUM ha de permetre resoldre el dèficit de vivendes que pateixen els joves a Palau, objectiu molt allunyat d'aquesta modificació.

D'altra banda, resulta preocupant la **manca total d'informes que analitzin l'impacte en el petit comerç de la vila**, especialment tenint en compte que han estat un dels col·lectius més perjudicats per les conseqüències derivades de la crisi social i econòmica de la COVID.

“

És intolerable, que tal com ja ens comencen a tenir acostumats, el govern d'ERC implementi modificacions urbanístiques rellevants de manera totalment opaca, d'esquena als veïns i els grups municipals de la vila. Reclamen que temes tant sensibles es tractin de manera transparent i amb rigor.

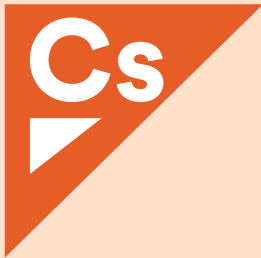


SI VOLS FER-NOS ARRIBAR LES
TEVES QUEIXES, SUGGERIMENTS,...

SOM LA TEVA VEU!

ENVA'NS UN MISSATGE
AL WHATSAPP 611 04 70 76





NOTICIAS

PLENO MUNICIPAL MES DE FEBRERO

En el pasado Pleno municipal, apoyamos la moción para la creación de una comisión que valorara dedicar el nombre de algunas calles a mujeres relevantes, como medida para reforzar el mensaje del Día Internacional de la Mujer. Esta moción fue rechazada por el equipo de gobierno y el grupo de Primàries.

Asimismo, nos opusimos a 3 mociones presentadas por el equipo de gobierno y Primàries. En una se pedía la amnistía para los dirigentes condenados en el juicio por los actos ilegales del «procés»; en otra se daba soporte a Pablo Hasél; y la tercera pretendía posicionarse para que los Mossos no se presentaran como acusación particular en procesos contra independentistas.

DIA INTERNACIONAL DE LA DONA

Ciudadans s'ha afegit a les celebracions del Dia Internacional de la Dona amb actes telemàtics de debat, la setmana prèvia i el mateix dia 8, en el que la nostra presidenta, Inés Arrimadas, juntament amb altres dones rellevants del partit, ha aportat idees i possibles solucions sobre els reptes que té per davant la dona a l'Espanya del segle XXI.

RESOLUCIÓN SÍNDIC DE GREUGES AAVV CAN CORTÈS

Si bien no es una noticia propia de Ciudadanos, sí que en su momento criticamos la actitud de abuso del equipo de gobierno por las sanciones y limitaciones a la pancarta reivindicativa de la Asociación de Vecinos de Can Cortès.

El Síndic de Greuges ha reconocido arbitrariedad en la actuación municipal y ha requerido al Ayuntamiento que las resoluciones a las autorizaciones de pancartas se limiten a aspectos técnicos, así como que incorpore a la ordenanza de civismo un plazo razonable de resolución de peticiones de autorización de este tipo.

OPINIÓN

SOBRE LA LIBERTAD DE EXPRESIÓN...

En el pasado Pleno nos opusimos a la moción de apoyo al cantante de rap, Pablo Hasél, y que implícitamente denunciaba su encarcelamiento por una supuesta falta de libertad de expresión en nuestro país.

Afirmamos que sí existe libertad de expresión en nuestro país, cosa que todos constatamos todos los días, porque así lo amparan nuestras leyes. Se puede hablar de todo y nadie es cuestionado por expresar su opinión.

Para facilitar la convivencia, esta libertad de expresión tiene un límite legal y ético. Legal porque está tipificado en una serie de normas que nos protege contra el ataque a la dignidad personal y las manifestaciones que vayan contra la seguridad física. Éticamente, el límite está en la no utilización de la libertad de expresión para extender falsedades, manipular en interés propio la información, o hacer expresiones sobre terceros que no nos gustaría que hicieran sobre nosotros.

...Y LA VIOLENCIA

La utilización de la violencia no tiene justificación y es el recurso de quien no tiene argumentos para imponer su posición. No es aceptable, y menos en democracia.

En Ciudadanos **condenamos** la violencia de cualquier tipo, y lo hacemos ahora con motivo de las actuaciones de grupos con intereses particulares, que tras la entrada en prisión de Pablo Hasél se han producido principalmente en Cataluña.

Los actos violentos de los últimos días de febrero han perjudicado a decenas de personas por los destrozos causados. Estos daños han dado una imagen lamentable de nuestras ciudades, que tendrá repercusión en el futuro, pues desmotivan cualquier proyecto que pueda aportar trabajo y riqueza a nuestra comunidad.

Quien utilice la violencia para conseguir un objetivo o alcanzar el poder, la continuará ejerciendo sobre los demás para mantenerse en él.

BATIDA DE CAZA DE JABALÍES EN PALAU

Nuestro reconocimiento a la *Societat de Caçadors L'Alzina*, por la organización, el pasado 20 de febrero, de una batida de caza para contener la sobrepoblación de jabalíes que estaba provocando perjuicios a la agricultura local y que, en un entorno limitado de bosques como el que se da en nuestra población, acaban, en ocasiones, deambulando por ciertas zonas del municipio.

Mejor
Unidos



Millor
Units

Andrés Martínez 670 335 725

Juan Martínez 687 845 857

ciudadanospalau@gmail.com

[f](#) Cs_Palau [t](#) @Cs_Palau [i](#) CsPalau

Agradecemos cualquier comentario o sugerencia que nos puedan aportar a través de este correo electrónico. Nuestro compromiso es dar respuesta a cualquier comentario que nos hagan llegar.

#FEMPALAU

L'impuls del 8M i la feminització de l'espai públic



Els actes commemoratius del 8 de març, Dia Internacional de la Dona, van estar marcats per l'acte institucional i el monòleg de Pamela Palenciano. Les inclemències meteorològiques van obligar a traslladar l'acte institucional a l'interior de la Sala Polivalent amb les distàncies de seguretat i tots els protocols sanitaris. Enguany la lectura del manifest va anar a càrrec de dones representants de diferents sectors econòmics del nostre municipi. En la seva intervenció la **Patricia Freire**, regidora de feminisme, igualtat i polítiques LGTBI+, va fer una crida a **combatre les desigualtats** encara existents en molts àmbits i **teixir aliances entre les dones**, independentment de les seves idees o banderes, per superar tots els obstacles del camí.



Per una altra banda, la descoberta de **tres plaques** amb els noms de **Clara Campoamor**, **Neus Català** i **Enriqueta Gallinat** donant nom a tres parcs infantils va ser l'altra acció destacada i segueix la voluntat d'ERC de **feminitzar** progressivament l'espai públic i el nomenclàtor de Palau-solità i Plegamans.

Una nova campanya per promoure el comerç sostenible



El mes de març ha donat el tret d'inici a una nova campanya per **promoure la compra responsable social i mediambientalment** promocionada conjuntament des de les regidories de **medi ambient i fires i mercats**. La campanya té la intenció de conscienciar sobre la **compra sostenible reduint la utilització del plàstic** i els **envasos d'un sol ús** i també incentivar el **comerç de proximitat**. L'èxit de la campanya, amb una **vuitantena d'establiments adherits**, ajudarà previsiblement a oxigenar el teixit comercial que tan greument s'ha vist perjudicat l'últim any arran de la pandèmia i les consegüents restriccions aplicades per totes les administracions públiques.

La columna del JOVENT Republicà

Els dies 6, 7 i 8 de març vam realitzar una exposició informativa sobre el 8M explicant quan va néixer, perquè ho commemorem i destacant algunes de les **dones pioneres** en els seus àmbits. Des del Jovent Palau volem contribuir a posar el feminisme al centre del debat públic al nostre municipi. **Visca la lluita feminista!**



ESQUERRA
REPUBLICANA



ERCpsip



ERCpalau

SEU LOCAL

Carrer de Plegamans, 3B
palausolitaiplegamans@esquerra.cat



L'Assemblea denuncia davant la UE l'aixecament de la immunitat parlamentària als eurodiputats catalans, a més la missiva destaca que el cas ha estat considerat **infundat** pels tribunals d'Alemanya, Escòcia



o Bèlgica, i denuncia les violacions de drets contra el poble català, un fet que es dona quan Espanya ja ha vulnerat reiteradament el dret a **l'autodeterminació**. En aquest sentit, és important recordar que l'organització d'un referèndum

sense el consentiment del govern espanyol no és delictes segons la legislació estatal. En fer-ho, les autoritats espanyoles també van vulnerar el dret dels catalans a la llibertat d'expressió, la llibertat de reunió i d'associació i participació política.

L'Assemblea Nacional Catalana rebutja completament el resultat de la votació del ple del Parlament Europeu.



Fes-te sòcia o soci de l'Assemblea!

“Amb tu ho podem fer tot”

Informació al Canal de Telegram ANC Palau o bé a-t.me/Palau_xR
 Contacte: palausolitaplegamans@assemblea.cat



Primàries - Palau-solità i Plegamans per la República

BUTLLETÍ Nº 5, MARÇ 2021

FEINA FETA ELS MESOS GENER I FEBRER DE 2021

12 Reunions internes de Primàries Palau-solità i Plegamans.

1 Entrevista a Ràdio Palau.

3 Consells municipals.

2 Comissions informatives.

3 Juntes de Portaveus.

Vàries reunions informals per aclarir dubtes amb el govern.

“La nostra vida és tan breu com un girar d’ulls, aprofitem-la per lluitar i vetllar pel bé comú, la salut pública i el respecte pels drets fonamentals; únic patrimoni que val la pena preservar”

Núria Solà - Regidora

PREGUNTEM AL PLE

- **Per què no es tanca el carrer de l’escola Marinada** a l’entrada i sortida de l’alumnat?
- Si és possible **tirar sal a l’hivern als carrers més humits**.
- Preguntem si es **descompten els dies que els infants no van a l’escola bressol** perquè estan confinats.
- Demanem **ampliar les classes d’anglès** a l’Escola d’Adults.

ENS SEGUEIXES?



@primariespalau



@primariespalau



Palau Plegamans per la República – Primaries CAT

ACTIVITAT AL PLENARI

- Votem a favor del conveni de col·laboració entre INCASÒL i l’Ajuntament, donat que no hi havia cap més opció ja que venia de l’anterior legislatura. Celebrem les millores aconseguides pel govern actual, però manifestem que el nostre model de vila està molt allunyat de l’asfalt i l’especulació immobiliària.
- Aprovem el Codi Ètic i de Bon Govern de l’Ajuntament després **de fer aportacions al text**, ja consensuat en l’anterior legislatura.
- Ens adherim a la moció en favor de la **unitat de la Llengua Catalana**.
- Votem a favor de la moció de **suport al Conseller Bernat Soler**, acusat de desobediència greu per l’1 d’octubre.
- Aprovem la moció per **recuperar l’atenció primària** a Palau-solità i Plegamans els dissabtes i ampliar l’horari fins a les 24h.
- Aprovem la moció a favor de **l’Amnistia**.
- Aprovem la moció de **rebuig a que la Generalitat es presenti com a acusació particular** en processos contra els independentistes.

Nou toc d'atenció del Síndic de Greuges a l'equip de govern...

A partir d'aquí, entenc que **mantenir la interpretació d'aquesta darrera previsió relativa a les associacions o entitats inscrites en el registre de la manera que s'ha fet fins ara, en el sentit que aquestes només podrien demanar autorització per col·locar pancartes si fan referència a esdeveniments o a activitats puntuals que organitzin, implicaria privar-les de la possibilitat de sol·licitar l'autorització per publicar qualsevol altra qüestió i fer-ne lliure difusió, la qual cosa no s'avé amb el context de la concreta regulació que conté la norma municipal, ni amb la realitat social del temps en què aquesta s'ha d'aplicar.**

De fet, una bona prova que mostraria que aquesta interpretació no és sostenible és la mateixa resolució que va dictar l'Ajuntament el 19.6.2020 quan va autoritzar l'Associació a col·locar una pancarta - sempre que estigués a una alçada superior a 2'5 metres i no perjudicés l'ús de l'espai públic -, malgrat l'informe tècnic desfavorable per no adequar-se a l'apartat 5 de l'article 14 de l'Ordenança.

per associacions, entitats o persones físiques o jurídiques, es limitin a valorar les qüestions tècniques de la instal·lació que afectin la seguretat i protecció de les persones i de l'espai públic.

S'estudiarà modificar l'Ordenança amb l'objecte de fixar un termini breu de resolució de les sol·licituds, sens perjudici de fixar transitòriament un criteri, que caldrà fer públic, mentre la modificació no s'aprovi."

Així que l'Ajuntament m'informi de la seva decisió i l'hagi examinada, us ho comunicaré.

Atentament,



Signat digitalment per
Pau Riba
Síndic de Greuges de Catalunya

Data i hora de signatura: 2021-03-26 13:36:16 +0100

► Extractes de l'informe del Síndic de Greuges.

Aquesta vegada és per la tàctica picaresca de primer, interpretar l'ordenança municipal sobre col·locació d'una pancarta reivindicativa al carrer com si de propaganda comercial és tractés per prohibir-la, i el segon toc és per trigar més de 4 mesos en contestar la instància de sol·licitud d'autorització negativament, amb el que, sembla ser, és pretén, de facto, delimitar qualsevol llibertat d'expressió que no els agradi per la via obligatòria del silenci administratiu.

Què lluny està aquesta actitud d'aquella declaració inicial on el nou batlle afirmava que el seu despatx seria al carrer per escoltar els veïns!

El Síndic suggereix, a aquest equip de govern actual, modificar l'article 14 de l'ordenança municipal per a delimitar el temps de resposta a qualsevol sol·licitud veïnal per a evitar la indefensió en la que actualment ens trobem, si aquestes ordenances s'interpreten segons interressi en cada moment.

Per això, ens hem adreçat a partits polítics i a associacions demanant-los recolzar aquesta moció tan justa i necessària per tal d'evitar noves situacions d'indefensió davant l'administració, com les que estem patint actualment.

Fem aquesta crida, en especial a Esquerra Republicana, que és sobre qui recau la responsabilitat d'adaptar-se al sentit comú que el Síndic de Greuges aconsella.

Podeu visitar el nostre Facebook i comprovar els documents: <https://www.facebook.com/associaciodeveins.cancortespsip.3>

AVV Can Cortès 08-03-2021

Últimos actos de violencia...

«Ciudadanos Palau» condena los actos de violencia que se están repitiendo en Cataluña periódicamente y, en particular, en los últimos días.

La violencia genera más violencia y pone en marcha una dinámica que fácilmente se puede descontrolar. No beneficia a nadie y acaba haciendo víctima de la misma a toda la sociedad.

Apoyamos a los «Mossos» y a los Cuerpos de Seguridad en su trabajo, y pedimos mayor firmeza y determinación en la condena de este tipo de actos.

En este sentido, lamentamos que en el último pleno del Ayuntamiento de Palau se aprobaran una serie de mociones, por parte del Equipo de Gobierno y del grupo de Primàries, que van en sentido contrario, como son criticar la prisión de una persona condenada repetidamente por varios delitos, entre ellos, violencia y amenazas a la integridad de las personas, e instigar a que el Govern no persiga los actos de violencia en función de quien la promueve.

Recordamos que quien no condena la violencia, y la justifica indirectamente, acaba siendo cómplice de ella.

Ciudadanos PsiP 01-03-2021



CELLER BALLBÈ

Vins, licors, fruites i verdures



Av. Catalunya, 214-216 - 08184 Palau-solità i Plegamans

T. 938 648 408

cellerballbe@hotmail.com - cellerballbe.com

Nova modificació de crèdits, següent fase de la Biblioteca i l'Atenció

A l'última sessió plenària de febrer, destacar la quarta modificació de crèdits, el consens per a la recuperació de l'Atenció Primària els dissabtes, i per a l'inici de la licitació de les obres de la nova Biblioteca Municipal, malgrat la diferència de posicionaments ideològics en d'altres punts del debat polític.

Aquest passat dijous, 25 de febrer, va tenir lloc una nova sessió telemàtica, que es va desenvolupar en poc més de tres hores, per a debatre els punts de l'Ordre del dia.

Ordre del dia: els punts

#1. L'aprovació de l'acta de la sessió del Ple de data 20 i 28 de gener de 2021, aprovat per *unanimitat*.

#2. L'aprovació de la modificació de les bases d'execució del pressupost, aprovada per *unanimitat*, referent a la millora en la regulació de les subvencions segons les propostes dels tècnics que, una vegada es faci pública, s'aprovarà automàticament si no hi ha cap al·legació.

#3. L'aprovació inicial de l'expedient de modificació de crèdit núm. 4/2021, aprovat per *majoria*, amb l'*abstenció* del PSC.

Aquesta nova modificació de crèdits afegirà 4,1 milions d'euros més a un total de 44 partides pressupostàries, d'entre les que destaquen una part de la nova Biblioteca Municipal, la caldera de biomassa, el complex esportiu i la millora de vies públiques, fet que deixarà el romanent en 8,3 milions d'euros.

#4. Donar compte de la liquidació del Pressupost 2020, punt sense votació, on el regidor Sergi Plaza va destacar la bona situació en la que es troba la l'economia l'Ajuntament del període que es liquida, a banda de ser un tràmit tècnic.

Dels quasi 12,5 milions d'euros del romanent de l'exercici —que ara esdevindran en 8,3 milions després de la nova modificació de crèdits—, Plaza va destacar que la liquidació de 2020 va reflectir la xifra més baixa en deute públic, amb un estalvi net necessari positiu d'uns 7,6 milions d'euros.

Per la seva banda, el portaveu del grup PSC-CP, Marc Sanabria, va reclamar al nou govern treballar per incrementar la despesa per a igualar als ingressos de les arques municipals.

#5. L'aprovació de l'expedient de contractació núm. 2021/4-1681 de les obres de construcció de la Biblioteca i Arxiu municipal de PsiP, que va ser aprovat per *unanimitat*.

La regidora Eva Soler va agrair tota la feina feta pels serveis tècnics durant tot el procés de l'estudi i viabilitat. A més, va destacar la unificació dels dos lots del projecte, l'edifici i els voltants, esdevenint un de sol per a la contractació, amb 30 punts de millora de la qualitat.

Per a iniciar la licitació demanaran 5 anys de garantia, a banda d'experiència en aquest tipus de construcció.

#6. La rectificació d'errors detectats en els plecs de clàusules administratives que regiran la licitació de la concessió demanial d'un espai de l'equipament municipal «Masia de Can Falguera» per a destinar-lo a activitats culturals, educatives i lúdiques que, després de la seva exposició pública a l'abril de 2019 i sense cap al·legació, posteriorment es van detectar errors en el termini de la concessió i en l'import de l'assegurança de riscos professionals. Ara, ja solventats, tornaran a exposició pública. Novament, aprovat per *unanimitat*.

Ordre del dia: les mocions

#7. La moció presentada pel grup PSC-CP per a recuperar l'Atenció Primària a PsiP els dissabtes i ampliar l'horari fins a les 24 hores, aprovada per *unanimitat*.

En aquesta moció, que va ser presentada en roda de premsa el passat dia 23 —veure notícia a banda—, el líder socialista va sintetitzar que la seva finalitat és la de traslladar i reclamar al departament de Salut de la Generalitat la queixa veïnal de la reobertura dels dissabtes del CAP.

Segons Sanabria, des del tancament excepcional dels dissabtes del CAP Palau a l'inici de la pandèmia, i que ha passat gairebé un any, és temps més que suficient per a que el departament de Salut hagi pogut organitzar el territori i que, a més, contemplat que ja n'hi ha d'altres municipis a la comarca que han recuperat la total operativitat dels centres, sent hora de la reobertura dels dissabtes a la vila, on també seria adient una obertura del centre de 8 a 24 hores, de dilluns a diumenge.

RESTAURANT



Cuina tradicional amb productes de qualitat

dinars d'empresa

Obert de dimecres a diumenge migdia, divendres i dissabte nits. Dilluns i dimarts tancat.

Facilitat d'aparcament per a cotxes i ciclistes
Zona reservada per a les seves bicicletes

Es traspassa per jubilació
(amb o sense vivenda)

Segueix-nos a [f:RestaurantCanFalguera](#)

Av. Folch i Torres, 8 · 08184 PALAU-SOLITÀ I PLEGAMANS · Reserves: 93 863 94 70 | 625 474 896 · marianocanfalguera@hotmail.com

Primària a debat en el Ple de febrer

#8. La moció presentada pel grup PSC-CP per a la constitució d'una comissió del nomenclàtor municipal amb l'objectiu de visibilitzar referents femenins, va ser rebutjada amb els vot en contra d'ERC, Junts i Primàries.

Aquesta moció va ser molt criticada per la regidora d'Acció Social, Igualtat i Dones, Patricia Freire, ja que, encara que el titular és correcte, la redacció del text s'allunya molt dels objectius i formes que fomenten aquestes regidories.

Per la seva banda, la portaveu de Primàries veu la moció com a «encorsetada», sense necessitat de crear comissions de nomenclàtors en una població petita.

#9. La moció presentada pels grups d'ERC-AM, Junts i Primàries, de suport a l'amnistia, va ser aprovada per majoria amb el vots en contra de PSC i Cs.

El portaveu d'ERC, Jordi Plaza, va fer un «allegat» sobre el fi de la repressió, amb més de 2.800 persones encausades i 600 consistoris, sobre la llibertat d'expressió i les decisions lliures en democràcia, sobre el dret a l'autodeterminació sense criminalització de les idees, fent una crida a la fi de totes les causes obertes i a la posada immediata en llibertat dels presos polítics i el retorn dels exiliats.

En el debat, com era d'esperar, va quedar palès la postura de cada grup al respecte, independentistes per una banda i no independentistes per l'altra banda.

#10. La moció presentada pels grups d'ERC-AM, Junts i Primàries, de suport a Pablo Hasél, va ser aprovada per majoria. Aquesta vegada, el portaveu socialista va sol·licitar la votació per separat dels 4 punts de la moció, ja que sí que estan a favor de la modificació de la llei de la llibertat d'expressió. Els tres primers punts van tenir el vot en contra de PSC i Cs, mentre que el quart punt, només Cs va votar en contra.

Novament, un frec a frec dels diferents punts de vista dels fets.

Ordre del dia: la proposta d'urgència

#12*. La moció d'urgència presentada pels grups d'ERC-AM, Junts i Primàries, de rebuig a que la Generalitat es presenti com a acusació particular en processos contra els independentistes —aprovada per unanimitat la seva inclusió a la sessió plenària—, va ser aprovada per majoria amb els vots en contra, novament, de PSC i Cs.

Els grups que van presentar aquesta moció de rebuig van protagonitzar un altre «allegat» per a deixar de veure l'independentisme com a una «lacra social», per a dir «prou» amb les càrregues policials desmesurades i les detencions arbitràries que posen de manifest la «mala praxi» dels cossos de l'ordre públic. Per això demanen revisar, urgentment, els protocols de seguretat del Mossos, a banda de l'habitual acusació particular per part dels ens públics.

[* El punt #11. va ser donar compte de les resolucions emeses per l'alcaldia i acords de la junta de govern local des de l'última sessió plenària.]

El PSC reclama la reobertura de dissabtes al CAP palauenc



► Els grup socialista a la roda de premsa. [Foto: PSC].

Els socialistes demanen tornar als horaris d'obertura del Centre d'Atenció Primària que hi havia abans de la pandèmia, com ja s'ha fet a altres municipis, obrint de nou els dissabtes, i proposen que s'estudii obrir, de forma continuada, de dilluns a diumenge, de 8 a 24h.

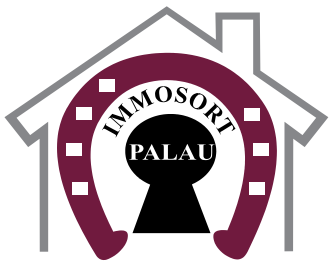
En roda de premsa davant el CAP Palau, el passat 23 de febrer, el PSC va presentar la moció que duri en el Ple de febrer per a instar al Departament de Salut de la Generalitat, la reobertura de forma immediata del servei d'Atenció Primària els dissabtes al CAP PsiP, i exigir el retorn de l'assistència prestada abans de la pandèmia de dilluns a dissabte.

El grup socialista creu que ha passat temps més que suficient per a que el Departament de Salut hagi organitzat els serveis de salut del territori i hagi realitzat les mesures pertinents per tal de recuperar els serveis sanitaris tancats durant la pitjor fase de la pandèmia.

Segons el portaveu socialista, Marc Sanabria, «a la comarca, s'han anat recuperant els horaris reduïts que es van aplicar a diferents CAPs durant la pitjor fase de la pandèmia a la passada primavera». «Municipis amb població similar ja disposen dels seus serveis de salut primària plenament operatius. Ara toca que la Generalitat compleixi amb la ciutadania de la vila, que veu com ha de desplaçar-se a altres municipis per rebre l'atenció que abans rebien a Palau» va rebler Sanabria.

Els socialistes van recordar l'aprovació d'una moció per una atenció primària forta on es va acordar exigir l'obertura dels CAPS i consultoris que es van tancar total o parcialment durant la pandèmia.

Per altra banda, la moció inclou la petició a la Generalitat de l'inici dels treballs per a l'ampliació dels horaris del CAP local, similars a altres municipis, amb l'obertura de dilluns a diumenge i amb majors horaris nocturns fins les 24 hores.



IMMO SORT PALAU

CONSTRUCCIONS I PROJECTES BAEMA, S.L.

C/ SANT MIQUEL, 31 - SOT.
C/ ESTANY DEL MONESTIR, 6

AGENTE DE PROXIMIDAD
T. 605 39 17 14
baema@hotmail.es



PARCELA 3V.

CAN MAIOL-COLEGIOS 159.000 €
Terreno de 150m2 para poder hacer bloque pisos de 3 viviendas, una de ellas duplex + 3 plazas parking, 3 trasteros y terreno comunitario.



2 PARCELAS

LA PINEDA 159.000 €
2 parcelas de 230m2 y 235m2 respectivamente. Juntas: 159.000 € (90.000 € cada una por separado).



PARCELA

CAN FALGUERA 95.000 €
900m2 parcela preciosa con bonitas vistas.



PARCELA

LLIÇA DE MUNT 49.000 €
Finca agrícola de 5.500m2 vallada. Bancales para agricultura. Pozo y casita de herramientas.



PARCELA

CAN VALLS 99.000 €
Parcela de 800m2, totalmente plana y bien situada al sol. Oportunidad.



MASIA

PALAU 259.000 €
Masía histórica del año 1200. Edificación 400m2 + finca 2.500m2. Para reformar.



OBRA NUEVA

PALAU 387.000 €
Casa en planos jardín 400m2. 165m2 construido. Entrega 12-18 meses. Acabados interior a elegir.



CASA

LA PINEDA 398.000 €
Casa 140m2, a los 4 vientos, 4 hab, 3 baños, comedor 40m2, cocina 20m2, piscina. Todo en 2 plantas. Obra nueva, para entrar a vivir.



CASA

CAN FALGUERA 279.900 €
190m2 con piscina, calefacción, 5 dormitorios, 2 baños, garaje 50 m2 y parcela de 700m2.



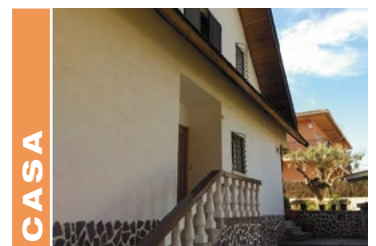
CASA

CAN DURAN 395.000 €
240m2 construidos, 600m2 parcela, 2 plantas, 5 hab, 3 baños, salón com, cocina, garaje y piscina. Para entrar a vivir.



CASA

LA SAGRERA 365.000 €
200m2, 3 vientos, 4 hab, 2 baños, garaje 4 coches, jardín con piscina y barbacoa. Pozo propio.



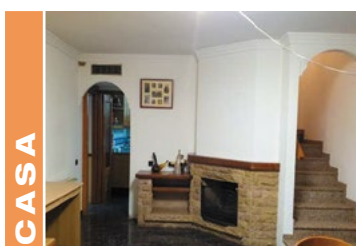
CASA

CAN FALGUERA 310.000 €
Casa 220m2 + parcela 500m2, 5 hab, 2 baños, piscina, barbacoa. Muy bonita.



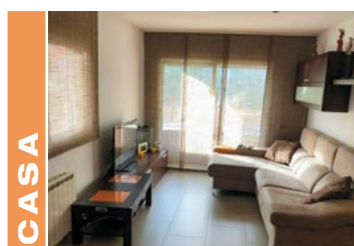
CASA

URB. CAN SALGOT 269.000 €
280 m2 en parcela doble 1.100 m2. 4 hab, 2 baños, local muy comercial + almacén al lado de todos los servicios. A reformar.



CASA

CAN MAIOL 238.000 €
Adosada, 5 hab, comedor, cocina, garage 2 coches, patio y solarium.



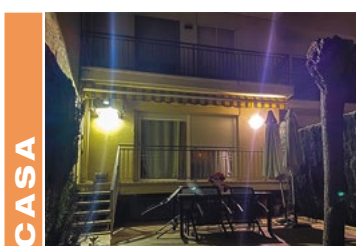
CASA

PALAU 265.000 €
Adosada, tres vientos, 130m2, 4 hab, 2 baños, jardín y terraza. Obra nueva.



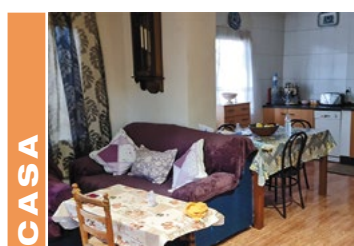
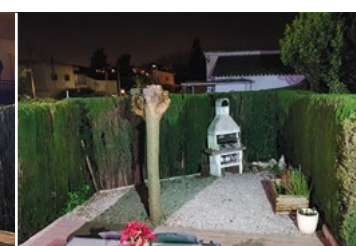
DUPLEX ADOS.

PALAU 298.000 €
Duplex adosado, 4 hab, 2 baños, aseo, solarium de 45m2 y jardín de 120m2.



CASA

LA SAGRERA 325.000 €
Casa 240m2 construidos, garage doble, lavadero, comedor 35m2, cocina 20m2, 2 baños, 4 dormitorios y buhardilla. Bonito jardín y muy bien situada.



CASA

CAN ROVIRA VELL 195.000 €
Casa 75m2 construidos en parcela de 500m2. Garaje de 40m2. Un auténtico «chollo».



COMPRA SOSTENIBLEMENT A PALAU-SOLITÀ I PLEGAMANS

PER CADA COMPRA EN COMERÇOS
ADHERITS A LA CAMPANYA
OBTINDRÀS AGLANS QUE PODRÀS
INTERCANVIAR PER...



CONSULTEU EL LLISTAT
DE COMERÇOS ADHERITS
A LA NOSTRA PÀGINA WEB
WWW.PALAUPEGAMANS.CAT

Els productes es poden bescanviar a: Masia de Can Cortès (Camí Reial, 56) a les tardes i al Mercat setmanal els dissabtes 6 i 20 de març, 3 i 17 d'abril i 1 de maig. Fins a finalitzar existències. Fomentem el consum responsable!

PIM, PAM, POUM: ENS QUEDEM SENSE GALLECS!

Durant el Ple Municipal que va tenir lloc el passat 28/01/2021, es va aprovar per unanimitat el Conveni assolit entre l'Ajuntament i l'INCASOL pel desenvolupament del sector SUD-10 Industrial de Llevant i el PAU-24 de Can Planes. Potser dit així, a molta gent no li dirà res, així que per a entendre'ns, del que estem parlant és de **la construcció d'un polígon industrial a l'entrada sud del municipi** (on es troba la masia Julià). Un polígon industrial que **trinxa un espai verd imprescindible**. Un espai verd que ens connecta amb Gallecs i que convertirà l'entrada sud del poble, de l'actual aspecte rural a una entrada industrial com la que podem trobar, per exemple, a l'accés al poble de Polinyà.

Aquesta trinxada del poble no és només cosa de l'actual equip de Govern, ja que el projecte s'inclou dins del Pla d'Ordenació Urbanística Municipal (POUM) aprovat el març de 2015 pel Govern que llavors formaven el PSC i ICV. Però ens preguntem: **Què ha fet l'actual equip de Govern per a revertir aquest projecte? Per què deixa en paper mullat un dels principals acords del Pacte de Govern 2019-2023 signat entre ERC i JxP?** Com es pot comprovar^{*1}, s'apostava sense embuts per la «Retirada del projecte de la construcció del polígon de Llevant (Gallecs)». Naturalment les decisions polítiques poden suposar despeses econòmiques, però has de condicionar les teves polítiques, si realment creus en elles, a les condicions econòmiques? **O el que has de buscar és ser coherent i marcar unes prioritats?** El que nosaltres entenem que és absolutament vergonyós és prometre coses que no estàs disposat a assumir, perquè del contrari, el que s'està fent és **enganyar a la ciutadania**, que cada vegada està més farta de veure com la majoria de partits diuen una cosa i després en fan una altra.

S'esgrimeix el cost d'indemnització que s'hauria de pagar a l'INCASOL en cas de no desenvolupar el projecte. Es parla de 12ME. Però aquesta quantitat és real? S'han plantejat alternatives? **Nosaltres pensem que sí hi havia alternatives**, com per exemple, negociar seriosament amb l'INCASOL, que no és una empresa privada, sinó que és una empresa pública **sota el control de la Generalitat**, i totes sabem qui ha estat governant la Generalitat aquests darrers anys.

O plantar-los cara i obrir un conflicte institucional per a mirar d'aturar aquesta absoluta barbaritat. O només desenvolupar el PAU-24, ja que és un espai pràcticament perdut al trobar-se entre la carretera i el polígon existent. Hi ha moltes altres alternatives, però si no hi ha una ferma voluntat, difícilment les assoliràs.

Però tant si s'arriba a la conclusió de que la negociació amb l'INCASOL era una via a explotar com si es creu que no ens portava enlloc, estarem d'acord que **aquest projecte és un dels més importants pel poble ens dels darrers 20 o 30 anys**. Així ho van manifestar diversos grups municipals durant les seves intervencions al Ple, i nosaltres hi estem molt d'acord. I si això és així, com ja manifestàvem en la nostra publicació del 30/07/2020^{*2}, **perquè l'actual equip de Govern segueix sense utilitzar una eina tan valuosa com el Reglament de Participació vigent?** Recordem una altra vegada que aquest va ser aprovat de manera definitiva l'estiu passat, i en el seu capítol 15 ja es preveuen **consultes populars** per via de referèndum abans de tirar endavant algun projecte d'especial impacte per a la vila. Potser el problema de l'equip de govern seria decidir si defensaria el que suposadament creu, o tirar de pragmatisme per passar-se el Pacte de Govern per l'arc de Sant Martí. O potser ni saben que tenen aquesta eina a la seva mà, tot i que ambdós partits (ERC i JxP) van participar en l'elaboració del Reglament durant la passada legislatura i el van aprovar en un Ple Municipal. Considerem que amb voluntat i treballant pedagògicament per a mostrar l'impacte que aquest polígon tindrà al nostre poble, en paral·lel a la pressió popular, es podria haver retirat el projecte com s'ha aconseguit a altres pobles. La mobilització popular mou muntanyes.

Va ser trist escoltar durant les intervencions del Ple que si les plantes que s'hi posarien serien d'un tipus o que si s'havia aconseguit salvar un espai mínuscul al llarg de la variant, quan si realment creus que aquell espai l'hem de preservar, senzillament ho fas i no et conformes amb les molles. Les veus de l'oposició, les esperades. Primàries dient que no estan d'acord amb el projecte, però enlloc de defensar el territori, es van agafar al «sí però no, però va vingui» i hi van acabar donant suport com fan amb pràcticament totes les propostes de l'equip de govern.



I el PSC i C's, coherents amb la seva ideologia. Per una banda perquè el PSC va ser l'impulsor del POUM que suposa el trinxament total del nostre territori. Per l'altra perquè totes dues formacions són els màxims defensors d'un sistema capitalista voraç que defensa el benefici d'uns pocs per sobre de la majoria, i que no volen veure que si no el capgirem, de planetes només en tenim un i amb recursos limitats. I com no, ambdós grups esgrimint el suat argument de la creació de llocs de treball. Tant els hi fa que les actuals condicions de treball, fruit de la Reforma Laboral que defensen a capa i espasa i que voldrien portar més enllà, deixin a les classes populars en pitjors condicions de vida. O que tinguem polígons industrials ja construïts amb naus buides, que es podrien millorar abans de fer-ne de nous. Els titulars per davant de tot, i la suposada creació de llocs de treball pel poble, és un titular que ven molt, tot i que la realitat sigui tossuda i ens mostri que pot ser tot el contrari.

Des de la CUP sempre ens hem mostrat contraris al plantejament del POUM, que no reconeix els reptes de futur que tenim com a societat en el creixement desmesurat que proposa. També hem treballat per a la preservació del medi natural, i en concret de l'espai de Gallecs, que aquest projecte farà miques (esperem que, si el polígon acaba sent una realitat, no surtin queixes de que hi ha senglars i els hem d'eliminar ja que quan et carregues l'habitat de la fauna autòctona, que han de fer els animals per a subsistir?). Estudiarem presentar al·legacions al conveni subscrit, que dona la llum verda definitiva a aquest projecte que trinxia el territori. Sabem que les al·legacions, en situacions com aquesta, serveixen de poc, ja que les actuals institucions són fortaleses de defensa de l'estatus quo, però no defallirem i seguirem treballant per defensar allò que ens fa ser com som.

Referències: 1-. Pacte de govern 2019/2023 (Pàg. 2, 4^a punt): <http://scur.cat/4KDJYX>
2-. Publicació FB CUP-Palau: <http://scur.cat/8AGMEX>

PUNT GRATUÏT D'INFORMACIÓ LABORAL

***TOTS ELS DIMECRES DE 19:30H A 21:00H
AL CASAL POPULAR LA REVOLTA***

***SI NO POTS VENIR, CONTACTA'NS A:
PIL.COS.VALLES@GMAIL.COM / 623.396.203***

ORGANITZA:



COL·LABORA:



Entrevista a Juan Martínez Nieto, al capdavant de la formació local de



► Juan Martínez Nieto, líder de Cs.

Com a conseqüència del canvi de la junta directiva de la formació local de Cs Palau, d'una banda; i del resultat obtingut per la formació principal a les últimes Eleccions al Parlament de Catalunya, d'una altra banda; aquesta revista ha volgut conèixer, de primera mà, les seves impressions i la continuïtat del full de ruta de la formació local de Cs Palau.

Recentment, la formació «Ciudadanos Palau» ha realitzat un canvi de la seva junta directiva. Per què ara, tot just abans de les Eleccions al Parlament, i no després, en funció dels resultats, que seria el més obvi?

Las Juntas de las Agrupaciones, según el Reglamento de Organización, se renovaban cada 2 años. La última junta se nombró en el año 2018 y tenía que renovarse en la primavera-verano de 2020.

En el año 2020 se celebró la V Asamblea general que, tras aplazarse por el confinamiento, se celebró a finales de Abril. En ella se decidió la redacción de un nuevo reglamento de organización, que fue aprobado a finales de Julio. La renovación de los cargos de los diferentes niveles de organización, se fue produciendo, secuencialmente, pasado el mes de agosto e iniciándose en los órganos superiores, y concluyendo en las agrupaciones locales a finales de diciembre del pasado año.

La coincidencia con las elecciones es casual e independiente de las elecciones internas.

Quin és el principal objectiu d'aquesta renovació de la junta?

La nueva Junta se propone consolidar la representación municipal e incrementar la base de afiliación y de simpatizantes.

Mantendremos contactos con las asociaciones y agrupaciones económicas, culturales y cívicas del municipio, a fin de conocer, de primera mano, sus problemáticas y necesidades.

A part dels 3 càrrecs principals, han incorporat 2 responsables de funcions, un de logística i un altre, millor dit, una altra, de xarxes socials. Representa això que Cs Palau aposta clarament per una via de comunicació «on line»? Acaben d'estrenar compte a Instagram...

El nombramiento de 2 responsables de funciones ha sido una decisión nuestra, con el fin de adaptar la única candidatura propuesta en la renovación de cargos, prevista según el anterior reglamento. El nuevo reglamento nos ha reducido los miembros de la Junta Directiva a 3.

A partir de aquí, sí es cierto que intentamos potenciar nuestra presencia en redes, habiendo abierto el nuevo canal de Instagram con publicaciones diarias y reforzando las comunicaciones en el resto de canales: Facebook y Twitter.

Amb aquesta nova via, pretenen arribar a un sector més jove de la ciutadania?

Instagram es una red que permite pequeños mensajes con soporte gráfico. Es un canal de fácil lectura y seguimiento en un formato atractivo. Cuando decidimos abrirlo no pensábamos en ningún colectivo en particular, sino más bien en las características del mismo.

Nuestra comunicación va dirigida a todo el tipo de público que comparta nuestro pensamiento político o que esté interesado en seguirnos.

Vostè continua com a líder i cap de la formació i, ahora, com a nexa o enllaç municipal, encara que, corregeixi'm si m'equivoco, també continua com a responsable de comunicació, oi?

En la agrupación trabajamos en equipo y consensuamos los mensajes y decisiones. En el nuevo reglamento, la responsabilidad de comunicación recae en el coordinador; si bien, en Palau la hemos delegado en una responsable que participa en las reuniones de la Junta. Yo mismo, además,

	11h	18h	19h
dill 15	WRITER Sessió 13	alfabèTIC Sessió 2: Xarxes d'inform.	Preparació ACTIC nou contingut
dm 16	CLUB MEMORY Sessió 3: Sistema de memorització per separació.	ANDROID Sessió 3: Contactes	CÀPSULES TIC Telegram
dj 18			FOTOGRAFIA Sessió 3: Coses que hauries de deixar de fer.
dill 22	WRITER Sessió 14		Preparació ACTIC nou contingut
dm 23			CLUB CODI Sessió 3: Scratch

Inscriure't a les formacions a: ja.cat/ptpinscripciones

'Cs Palau' i actual regidor en l'oposició a l'Ajuntament de PsiP

participo activamente en esta política de comunicación.

En vista del resultat electoral que ha obtingut Cs a les últimes eleccions al Parlament, haig de fer-li algunes preguntes al respecte. S'esperaven aquesta davallada tan important de vots, respecte a les anteriors eleccions? Estem parlant de més d'un 70% dels volts, 30 escons menys...

Esperábamos una caída importante que ya se vislumbró en las elecciones generales del año 2019. La dirección del partido tenía previsiones de resultados de varias encuestas en las que nos daban entre 10 y 20 diputados al Parlament, en función del nivel de participación. Lo que no preveían estas encuestas es que, finalmente, este nivel de participación fuera tan bajo, y que nos perjudicara de manera tan ostentosa.

Quina creu que ha estat la causa d'aquesta davallada?

Son varias, ninguna de ellas significativa, pero en conjunto, han conducido al resultado que hemos obtenido. Voy a relacionarlas, pero no necesariamente su peso sigue el orden que expongo:

1.- Una campaña bien planteada, de carácter telemático, coherente con nuestra posición pública respecto de la pandemia, pero que no ha llegado más allá de los afiliados y simpatizantes.

2.- El efecto negativo de la marcha de Inés Arrimadas a Madrid, nos es recordado en ocasiones por muchas personas, a pesar que está haciendo un excelente trabajo en el Congreso de los Diputados.

3.- La aparición de nuevos partidos ha llevado a una parte de las personas que nos votaron en el 2017, muy molestas con la evolución de la política de Cataluña y del resto de España, a apostar por opciones más radicales.

4.- Errores de comunicación a nivel general, pues a pesar de haber sido los que más hemos trabajado en el Parlament, presentando más propuestas, leyes e iniciativas de todo tipo que nadie, nuestro trabajo no ha sido visible y ha estado siempre ensombrecido por la dinámica nacionalista.

5.- Por descontado la abstención, histórica en Cataluña, motivada por el desencanto político, el miedo al COVID-19 y, posiblemente, el mal tiempo que hubo el día 14-F. El electorado más moderado, dejó de ir a los colegios electorales y nos penalizó expresamente a nosotros.

Alguns politòlegs i periodistes ho justifiquen, d'una banda, per la marxa de Rivera de la formació principal i, d'altra, pel retorn de votants afins al PSC i al PP, que en les anteriors eleccions els van donar el seu suport i que ara, han tornat al PSC, excepte els del PP, que sembla ser, han apostat per Vox. Què en pot dir al respecte?

Albert Rivera, es una persona muy carismática que dió protagonismo a Ciudadanos en la vida política catalana y española. En el mejor momento de nuestra formación, focalizó, creo —es una opinión personal— la estrategia en superar al PP en número de escaños. Esto tuvo una consecuencia negativa y perjudicó uno de los pilares de nuestro ideario, como es el ser moderadores influyentes de la política, generadores de consensos, tanto hacia un lado como otro del espectro político. Por otro lado no supo explicar bien nuestra oposición a un pacto con Pedro Sánchez, dado que intuía, como después se confirmó, que éste no tenía intención de pactar con Cs, sino mas bien buscar el apoyo en los grupos más radicales del Congreso.

Com afecta aquesta pèrdua de confiança per part de l'electorat a la política local que desenvolupa Cs al municipi?

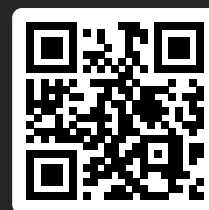
La pérdida de confianza en Cs a nivel autonómico y nacional está claro que se traduce en una pérdida de apoyo en el proyecto municipal.

Ahora bien, en la política municipal, a diferencia de la autonómica y nacional, tiene mucho peso el contacto con las personas y, muchas veces, está en los pequeños detalles. Mantenemos los dos concejales, y está claro que nuestro esfuerzo en los próximos meses va a ser de intentar una mayor visibilidad a nivel municipal de cara a las próximas elecciones locales. En la medida que lo consigamos, tendremos más posibilidades de revalidar y aumentar nuestra presencia.



L'ALZINA

Ja pots subscriure't al nou canal de **TELEGRAM**



Revista L'Alzina <https://t.me/alzinapsip/>

▶▶ [continuació]

«...La política tiene que ser ejemplar y tiene que estar basada en valores de honestidad, imparcialidad y transparencia...»

Centrem-nos ara en la política de Palau-solità i Plegamans. Cs ha donat suport i consens a la formació del «Pacte de Poble», un acord per a desenvolupar actuacions per a fer front a la situació actual de crisi sanitària i econòmica. Amb les diferències ideològiques, com ha estat possible aquest acord i quin grau de dificultat ha suposat?

Nosotros pensamos que las administraciones están al servicio de los ciudadanos y tienen que ser neutras en su gestión. Es un principio básico. La administración local de Palau-solità i Plegamans tiene la obligación de facilitar la vida a los ciudadanos del municipio, piensen como piensen y voten como voten. Teniendo esto claro, no vemos ningún inconveniente en acordar medidas que tratan de solucionar los problemas de la comunidad. Podemos tener diferencias de enfoque, podemos estar en desacuerdo con proyectos o soluciones, pero trabajamos por el municipio para su mejora.

El problema viene cuando se intenta utilizar la política municipal para cuestiones extra-municipales, de las que no tenemos competencia y que generan diferencias en la sociedad, diferencias que, lejos de ayudar a eliminarse, se procura potenciar.

A més, també ha donat suport al Codi Ètic...

La política tiene que ser ejemplar y tiene que estar basada en valores de honestidad, imparcialidad y transparencia. Cualquier actuación que vaya en esta línea será siempre apoyada por nuestro grupo.

Malgrat la difícil situació actual i, al marge del Pacte de Poble, es continua observant als debats parlamentaris mensuals una continuada política de blocs, principalment en dos, l'independentista i el constitucionalista, és a dir, ERC, Junts i Primàries vs Cs i PSC. Quina és la visió de Ciudadanos al respecte?

En temas municipales no existe ningún bloque, por lo menos nosotros lo entendemos así. Nuestra misión es trabajar para el bienestar de nuestros ciudadanos.

Es cierto que coincidimos con el PSC en muchos de los temas

que son de actualidad en la política municipal. La buena relación también lo es en el ámbito personal y esto facilita el intercambio de ideas y opiniones que permiten tener puntos comunes. Dicho esto, pertenecemos a familias políticas distintas y, aunque nos podríamos solapar perfectamente en muchos aspectos ideológicos, tenemos muchas diferencias en el modelo y el proyecto social.

Permeti'm una pregunta capciosa, transcorreguts quasi 2 anys d'aquesta legislatura municipal, on ha quedat la seva aposta pel complex de piscines a l'Hostal del Fum, punt important del seu programa electoral de 2019?

Nuestro proyecto estrella de las pasadas elecciones fue el complejo lúdico-deportivo en l'Hostal del Fum. Muchos pensaron que era una propuesta para llamar la atención, pero era un proyecto real, con estudio económico de viabilidad y que hubiera dado un impulso a una necesidad reclamada por muchas familias en Palau.

La configuración del nuevo equipo de gobierno, sus prioridades y nuestra situación minoritaria, no permiten de momento activarlo, si bien no renunciamos al mismo.

Parlem ara de futur. Quin serà el recorregut immediat de la política de Cs al municipi, a la vista dels últims resultats electorals i amb la constitució de la nova junta directiva?

Intentaremos que el resultado electoral haya sido sólo fruto de las circunstancias adversas que antes he comentado. En Ciudadanos decimos que queremos hacer política útil. No nos interesa tanto el poder como ayudar a la sociedad desde nuestra óptica. Eso lo intentamos hacer en Palau, donde apoyamos mociones que entendemos que son positivas para todos.

El reto de la nueva junta está en hacer visible nuestro trabajo, y en ello estamos.

I del futur a llarg termini...?

A largo plazo, lo ideal sería poder tener un grupo municipal más numeroso que nos permita acuerdos con otros grupos y nos dieran la oportunidad de demostrar cómo entendemos la política al servicio de las personas.

Per finalitzar, a falta de poc més de la meitat d'aquesta legislatura, creu possible que durant els dos propers anys, contemplant el fet d'anar deixant al darrere la crisi sanitària i de començar la recuperació econòmica, Ciudadanos recuperi els seus 884 electors?

884 electores es el 7,72% del censo electoral de Palau en las últimas elecciones. No es un reto difícil. Dependerá de nosotros el motivar e ilusionar a estos electores.


PREMIS DE

Prosa i Poesia

Sant Jordi 2021



BASES: a l'Oficina d'Informació de l'Ajuntament,
a la Masia de Can Cortès i a www.palauplegamans.cat

 @ajpalauplegamans
 @ajpalauplegamans
 @palauplegamans
 www.palauplegamans.cat



Ajuntament de
**Palau-solità
i Plegamans**

El Pla de Mobilitat del Vallès recull les alegacions presentades per l'Associació Àmbit B30



Les propostes presentades per l'entitat inclouen mesures encaminades a incrementar les connexions transversals dins del territori de la B30 i millorar l'oferta de transport públic.

La Generalitat de Catalunya ha aprovat definitivament el Pla Específic de Mobilitat del Vallès —PEMV—, un document que incorpora les alegacions realitzades per l'Associació Àmbit B30. Aquestes propostes són fruit d'un treball intern de l'entitat que ha fet seguiment dels treballs d'elaboració del PEMV, per tal d'estudiar com es recollien els projectes d'infraestructures

que s'han determinat com a prioritàries des de l'Àmbit B30.

En aquest sentit, Àmbit B30 va detectar la necessitat d'abordar dins del Pla de Mobilitat les actuacions referents a noves estacions a l'R8 i a l'R2, l'intercanviador de la Riera de Caldes —R8-R3-bus—, la construcció de la tercera via a l'R4, l'ampliació de l'oferta de l'R8 i la línia de llaç entre Martorell i Granollers per Barcelona previstes al Pla de Transport de Viatgers de Catalunya.

El Departament de Territori i Sostenibilitat ha estimat aquestes alegacions, recollint en el Pla la construcció de l'estació de Baricentro i l'estudi de viabilitat de les estacions de Can Salvatella i Montornès Nord. També s'estudiarà la millor opció per connectar l'R3 i l'R8 i crear un intercanviador a la zona de la Riera de Caldes.

Per altra banda, el document final també recull l'estudi pel tercer carril de l'R4 entre Cerdanyola i Sabadell i l'increment de freqüències de pas de l'R8 i el seu perllongament fins a Vilafranca i Sant Celoni. Es preveu que l'R8 incrementi els serveis fins a 4 trens a les hores punta i 2 trens per hora durant la resta del dia —actualment és d'un servei per hora—. Finalment, el document estima en part la proposta de la línia de llaç entre Martorell i Granollers —per Barcelona— amb el perllongament dels serveis de l'R1 fins a la UAB.

El president de l'Associació Àmbit B30 i alcalde de Mollet del Vallès, Josep Monràs, ha afirmat que «estem convençuts que una mobilitat eficient i sostenible, ara més que mai, és un factor clau que ha d'ajudar a impulsar la nostra economia i que el treball conjunt amb els agents del territori en el camí cap a la sostenibilitat i el canvi social, ha esdevingut essencial». Per Monràs és imprescindible «refermar el paper d'Àmbit B30 com a interlocutor en tots els processos d'elaboració de plans i projectes que afectin el nostre territori».

Xavier Fonollosa, alcalde de Martorell i responsable del Grup de treball de Territori d'Àmbit B30, ha destacat que «un dels factors que han d'impulsar la competitivitat del nostre territori i la reactivació econòmica, és la millora de les infraestructures viàries i de transport públic». Per aquest motiu, Fonollosa ha destacat «el treball fet des de l'associació per tal de consensuar entre tots els membres un document que prioritza 62 infraestructures viàries i de transport públic que creiem que són imprescindibles per a la competitivitat d'aquest territori».

PALAU ASSESSORS
Assessors Gómez & Campos, s.l.

Fiscal, laboral, comptable i Jurídic

Els teus assessors des de 1987 a Palau,
en temes fiscals, laborals,
comptables i jurídics

PER A PARTICULARS, AUTÒNOMS I PIMES

CAMÍ REIAL, 132
08184 Palau-solità i Plegamans

☎ 93 394 85 42 - 📠 93 394 85 47

palau@asesorstc.com
WWW.ASESORSTC.COM

Lliurament a 'Palau Paper' dels premis del Concurs d'Aparadors 2020



► R. Alberich, O. Popescu, G. Sánchez i O. Lozano, a l'acte de lliurament.

Acte d'entrega del premi de la Cambra de Comerç, com a millor aparador de 2020, atorgat a «Palau Paper». A més, també es va fer l'entrega del premi a l'aparador més enginyós i original que, paral·lelament, organitza l'Associació de Comerciants de Palau-solità i Plegamans.

El passat 10 de març es va fer el lliurament a «Palau Paper» del primer premi com a millor aparador 2020 de la Cambra de Comerç i del premi a l'aparador més enginyós i original.

A l'acte hi van assistir el president de la Cambra, Ramon Alberich; l'alcalde, Oriol Lozano; i el regidor de Comerç, Ovidi Popescu,



► L'aparador premiat per la Cambra de Comerç i l'Assoc. de Comerciants.

fent l'entrega dels premis a Giovanna Sánchez, al capdavant de «Palau Paper».

Giovanna Sánchez va explicar que l'aparador representa «una mica l'essència del que és Palau Paper, que és una llibreria». «Aquesta vegada només hi hem pogut treballar 3 persones més i jo», va continuar Sánchez. La propietària de Palau Paper va finalitzar dient que «després de 25 anys com a negoci, ens hem hagut de reinventar i fer altres coses».

JMP 10-03-2021

Ca l'Emili



GAUDEIX DE LA NOSTRA TERRASSA

BAR - RESTAURANT

ESMORZARS DE FORQUILLA

Menú esmorzar brasa 5,50€

Menú diari,

caps de setmana i festius

Arrossos i fideuàs,

cargols a la llauna

Cuina de mercat amb

productes de

temporada

Horari:

de dimarts a dissabte

de 5:30 a 17h

diumenge de 8 a 17h.

Dilluns tancat

per descans del personal



Industria, 9 Pol. Ind. La Borda • 08140 CALDES DE MONTBUI

T. 930 236 742 • Reserves 651 900 192

Llum verda a la contractació de les obres de la nova Biblioteca



► Imatge virtual de la nova Biblioteca, disseny de Brullet-De Luna Arquitectes.

L'aprovació unànime de l'expedient de contractació d'execució de les obres de la nova Biblioteca i l'Arxiu Municipals, a l'última sessió plenària de febrer, representa un pas definitiu per a fer realitat el projecte que s'arrossega des de fa tant de temps a la nostra vila.

El pressupost total de licitació, de 5.066.496,48 euros, IVA inclòs, es va aprovar al Ple de juny de 2020, tal com vam explicar a la revista de [juliol #228^{\(1\)}](#) i al lloc [web^{\(2\)}](#).

El cost, inicialment dividit en dos lots, un de 4,7 milions per a l'edifici, i l'altre de 313.000 euros corresponent a la urbanització del carrer Sant Genís i la seva reconversió en un passatge per a vianants, ara es fusionarà en un sol lot, tal com va exposar la regidora de Cultura, Eva Soler, a la sessió de febrer, aconseguint millorar la qualitat en 30 punts diferents, destacant que aquesta llum verda «és un pas més per a fer realitat aquest equipament tan necessari per als nostres veïns i veïnes».

Els treballs de construcció tindran una durada aproximada de 15 mesos, a comptar a partir del dia de l'adjudicació del projecte.

Garden Palau, s.c.p.

- Adobs per a la gespa
- Articles de decoració
- Arbres fruiters
- Plantes de temporada
- Material de reg
- Sacs de terra

**PERQUE PUGUIS FERLES TEVES
COMPRES SENSE SORTIR DE CASA!**

WWW.GARDENPALAU.NET

☞

Segueix-nos a les xarxes

f www.facebook.com/Garden-Palau
ig www.instagram.com/gardenpalau

**Viver, 2 - Tel./Fax: 93 864 84 25
Palau-solità i Plegamans - Barcelona**

Característiques

L'edifici, de grans dimensions, diàfan, lluminós i que comptarà amb energia geotèrmica, serà el primer que es construeixi a Catalunya amb aquestes característiques.

L'edificació, que s'alçarà al terreny municipal on ara es troben les pistes de petanca, al costat de la plaça de l'Alzina, estarà envoltat d'una plaça, d'un espai enjardinat, que inclourà una nova escalinata, seguint el contorn circular de l'edifici, salvant el desnivell entre les avingudes Catalunya i Nostra Senyora de Montserrat, eliminant l'actual cul-de-sac del carrer Sant Genís.

Inclourà un auditori, que es podrà utilitzar de forma completament independent, l'Arxiu municipal i una cafeteria amb terrassa, a més de la Biblioteca.

El projecte compta amb diferents subvencions d'organismes supramunicipals. La Diputació de Barcelona subvenciona dues línies, una de 811.398,30 euros, el 16,01% del pressupost, i una altre de 202.849,58 euros, el 4%. El Departament de Cultura de la Generalitat aporta el 7,9% del total, uns 400.000 euros. Per la seva banda, el Pla Únic d'Obres i Serveis de Catalunya [PUOSC] invertirà 126.654,81 euros, un 2,5% del total.

Enllaços relacionats:

[1] Revista Juliol #228:

[2] Notícia Web:



L'alcalde Lozano i el delegat de Govern, Juli Fernández presenten el Pla d'Enfortiment i Transformació de l'Atenció Primària a la vila

L'alcalde de PsiP, Oriol Lozano, conjuntament amb el delegat de Govern a Barcelona, Juli Fernández, van presentar el nou Pla d'enfortiment i transformació de l'Atenció Primària, creat per a potenciar el servei més enllà de l'impacte generat per la pandèmia, amb canvis estructurals en el servei.

Novament davant de les portes del CAP, el passat dimecres dia 24, poques hores després del comunicat del grup socialista sobre la seva moció per a la recuperació dels dissabtes al centre, Lozano i Fernández van presentar aquest nou pla per a l'atenció primària.

Primerament, Lozano va agrair a tots els treballadors i treballadores d'atenció primària de la vila i de la salut per tota la feina que estan realitzant durant tota la pandèmia.

També va comunicar que durant 3 dies d'aquesta setmana s'estaven posant un total de 160 vacunes –60, 60 i 40– a residents de la vila majors de 80 anys i a personal que els cuida, ja siguin treballadors o familiars.

L'alcalde també va fer referència al tancament del CAP els dissabtes i, en aquest sentit, va explicar que amb aquesta mesura s'havia donat prioritats a l'assistència domiciliària, permetent d'aquesta manera alleugerar la pressió al CAP.

Seguidament, Juli Fernández va explicar que aquest pla d'enfortiment «és un canvi de model per poder millorar l'accessibilitat de la gent al sistema de salut i donar una resposta resolutiva i eficient, posant èmfasi en la cronicitat, que necessita un accés molt més reiterat de la primària», recordant que estem actualment en una situació excepcional que fa preveure una situació pitjor durant els propers dies, fet que ha provocat noves estratègies de cribratges i serveis porta a porta per tallar les cadenes de transmissió.

El delegat va anunciar també que aquest pla preveu, per a la nostra vila, un increment de 169.000 euros destinat a l'atenció primària del CAP Palau, dotant-lo de 3 professionals més, 1 auxiliar, 1 infermer/a i 1 gestor/a, tan importants per a les tasques i necessitats actuals.

A més, Fernández va anunciar el desenvolupament del Pla Nacional d'Urgències de Catalunya, «un document estratègic que pretén que les urgències de primària donin una resposta elevada de resolució a les persones». «Aquests punts que donen aquesta resposta els tenim amb l'ampliació de les urgències de l'hospital de Mollet, l'entrada en funcionament del CUAP de Granollers i, en properes dates, un nou CUAP al Baix Vallès», va afegir referint-se a l'entorn de PsiP.

Finalment, el delegat de Govern va recordar que en les properes setmanes el servei de vigilància epidemiològica es potenciarà amb la incorporació de 600 professionals per a reforçar els rastrejaments i els cribratges.

L'estat de la vila

Més tard, l'alcalde Lozano va protagonitzar una nova compareixença telemàtica per *Facebook Live* per a parlar de la situació en xifres de la Covid-19 al municipi i el nombre de



► L'alcalde Lozano, les regidores Navarro i Soler, i el delegat Fernández.

vacunacions realitzades, a l'igual que va fer un petit resum de la roda de premsa del matí.

Les últimes xifres a la vila revelen una mitjana que oscil·la entre 10 i 15 contagis, 14 nous casos aquesta mateixa setmana i 15 la setmana anterior.

Pel que fa a les escoles, avui dia hi ha un 100% de funcionalitat a tots els centres.

Pel que respecta a les vacunacions, a l'igual que va informar al matí, un total de 160 vacunacions en 3 dies per a les persones en grau 3 de dependència, majors de 80 anys, cuidadors, mestres, policies, bombers, etc.

JMP 26-02-2021

Club Esportiu Piscines Sant Carles

Mai és tard per agafar nous hàbits saludables

Quota completa (fins 14:30h)

19€ *Per a majors de 65 anys
+info a la recepció del club

Piscines Club - Av. Diagonal, 14
Palau-solità i Plegamans - 93.864.81.28

Joaquim Nadal, exconseller i director de l'Institut Català de Recerca en Patrimoni Cultural, visita l'Arxiu-Museu 'Fundació Folch i Torres'



► Joaquim Nadal durant la visita a la Fundació Folch i Torres.

L'exconseller de la Generalitat, catedràtic d'història de la Universitat de Girona, i actual director de l'Institut Català de Recerca en Patrimoni Cultural, Joaquim Nadal, va visitar l'Arxiu-Museu «Fundació Folch i Torres».

La visita que Joaquim Nadal va realitzar el passat 9 de març ja estava prevista feia algun temps,

però a causa de la situació sanitària actual, es va haver de postposar fins ara. L'objectiu d'aquesta visita ha estat conèixer la Fundació i, principalment, l'Arxiu, que en té una part molt important del material i del llegat de Joaquim Folch i Torres. Com a president de l'Institut Català de Recerca en Patrimoni Cultural, a Girona, i que vetlla per la la conservació i difusió del patrimoni cultural, sempre ha estat molt interessat en l'obra de Joaquim Folch i Torres.

L'acte va comptar amb la presència de l'alcalde, Oriol Lozano, qui el va rebre. A més, va comptar amb el director de la Fundació, Jordi Folch; el president, Oriol Izquierdo; i alguns membres del patronat, Mercè Vidal, Montserrat Comelles, Josep M Viñas i Oriol Viñas.

Posteriorment a l'acte, després d'atendre els mitjans de comunicació, Joaquim Nadal s'ha reunit amb una de les comissàries de l'exposició «Art en Perill», Mireia Capdevila, exposició que es farà al MNAC al proper juliol, per tal de cercar més informació per a aquesta exposició, interessada en mostrar la tasca de salvaguarda i endreça que la Generalitat de Catalunya va emprendre, de forma urgent, l'estiu de 1936, quan la sublevació feixista va provocar una explosió de violència revolucionària sense precedents que va afectar el patrimoni artístic i arquitectònic del país.

La mostra també vol ser un reconeixement del rol fonamental que van tenir en la protecció del patrimoni alguns personatges, principalment Joaquim Folch i Torres, una figura imprescindible per a comprendre el sistema museístic i patrimonial català, que fou impulsor i primer director del Museu d'Art de Catalunya, i que va patir la depuració i repressió posterior a la guerra.

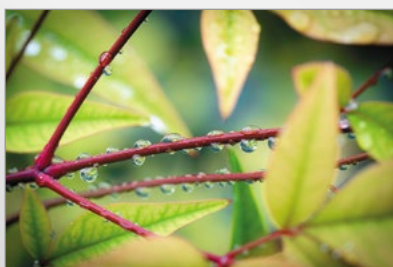
Lliga Fotogràfica ARTS & FOTO

Us agrada la fotografia com a eina d'expressió artística? A **Arts&Foto** ens trobareu al primer pis de la Sala Polivalent, en Camí Reial 142 a Palau-solità i Plegamans. Cada dimarts de 20 a 22h ens hi reunim per fer tallers, xerrades, sortides i una lliga fotogràfica. Si voleu més informació sobre el que fem, passeu un dia pel Taller de les Arts, a la nostra reunió setmanal, o envieu-nos un correu electrònic a artsifoto@gmail.com o a tallerdelesarts@gmail.com. Us informarem sense cap compromís.

Aquest mes el tema de la Lliga A&F, va ser «**Enfocament Selectiu**». S'han presentat fotografies en les que podem veure tres plans, el primer i l'últim desenfocats i el del mig enfocat, havent de treballar amb el enfoc de la càmera per aconseguir-ho. S'han fet fotos de flors, animals, arbres, coses de casa, etc.



1r Classificat | **Vida entre faroles** | Oscar Fillola



2n Clas. | **Gotes de pluja** | Joan M. Guimerà



3r Clas. | **Radiant** | Adelheid de Boulle

Per a veure totes les fotografies

<http://fototallerdelesarts.blogspot.com.es/>

Col·laborador:



JMP 09-03-2021

4a Xocolatada Solidària amb el càncer infantil, tot i la Covid-19

Coincidint amb el dia internacional del càncer infantil i, malgrat la situació pandèmica actual, s'ha posat en marxa la 4a Xocolatada Solidària, iniciativa solidària, impulsada per l'associació Lluita per l'Arnau i vinculada a l'Hospital de Sant Joan de Déu, amb la finalitat de recaptar fons per a la investigació del càncer infantil. Enguany serà una mica diferent!

Arrenca la 4a Xocolatada Solidària per al recapte de diners per al tractament del càncer infantil però, a causa les mesures de seguretat i restriccions actuals, no s'ha pogut celebrar l'habitual paradeta per a vendre xocolata i rebre donatius.

La presidenta de l'associació «La Lluita d'Arnau», Irene Navarro, ha animat a apuntar-s'hi per a muntar «un bon cacau», organitzant la xocolatada en escoles, empreses i/o amics. Personatges coneguts com Carme Rusalleda i Quim Masferrer estan donant suport per xarxes socials.

La Xocolatada a PsiP

Enguany, Asun Duran i el seu petit equip de voluntaris i voluntàries, han pensat una forma diferent de participar i col·laborar en aquesta xocolatada solidària amb el càncer infantil: un «mercat online», en el que han posat a la venda, a preus d'entre 1 i 5 euros, productes artesanals fets «amb molt



d'amor» i d'altres donats per moltes persones que hi han volgut ajudar i col·laborar.

A través de la pàgina de Facebook, «chocolatada solidaria-comunitat» pots trobar tots aquests productes i efectuar la petita compra/donatiu per tal de sumar a favor del tractament per a la lluita contra el càncer infantil: «ara et toca a tu!»

Cal dir que, al no poder realitzar els actes presencialment, la 4a Xocolatada Solidària romandrà oberta cert temps, encara per definir, per tal de poder fer un recapte adient.

JMP 22-02-2021

'#GentGranSenseFicció', la veu de la gent gran durant la Covid-19

Nova campanya per homenatjar i mostrar les experiències de la gent gran durant la pandèmia per a reflectir les vivències de la separació de familiars i del confinament obligat.

L'Ajuntament ha generat la campanya, a l'igual que va fer amb els joves, amb l'objectiu de donar veu i retre homenatge a la gent gran en un moment en el que han augmentat els nivells de por, soledat o preocupació pel futur. Malgrat les dificultats, la major part de la gent gran ha superat amb èxit el confinament.

#GentGranSenseFicció es compon de quatre vídeos, tres expliquen les històries personals de: Lluïsa Callado, «El Flautista de Palau»; Juan González, «En Juan sense por»; i Charo García, «La llebre i la tortuga». La quarta filmació conté els altres tres vídeos en un mateix document amb el títol «Gent Gran sense ficció». Novament s'ha comptat amb «La Chincheta» per a la realització.



► Els protagonistes de #GentGranSenseFicció a la presentació.

La 'Carnisseria LOLI' abaixa definitivament la persiana...



► Tancament definitiu de la «Carnisseria LOLI».

Després de 30 anys al servei del poble, la «Carnisseria LOLI» ha abaixat definitivament la persiana.

«LOLI Cansaladeria, Carnisseria, Degustació», com diu el rètol, o la «Carnisseria LOLI», com la coneixien vilatans i vilatanes han ofert els seus productes càrnics al llarg d'aquests 30 anys.

Després de mitja vida dedicada al petit comerç, els propietaris han pres la decisió de prejubilarse ara que encara són «joves» i volen gaudir d'altres aspectes de la vida.

Aquesta revista, conjuntament amb l'associació «Illa Comercial» i els seus amics els hi desitgem molta sort en el proper capítol del camí!

Activitats de l'Associació Pessebrista: Encarem la nova temporada amb esperança...

Encarem aquesta nova Temporada amb l'esperança de recuperar el més viat possible una certa normalitat.

Per als pessebristes, ja ha començat una nova temporada; la 2021-2022, amb la perspectiva que, al menys, la segona part, després del mes juliol, puguem tornar-la oferint les activitat habituals.

Ho hem començat el passat divendres 5 de març, celebrant l'assemblea general, que, per primera vegada, ho hem fet de forma telemàtica, i tenint en compte que no ho havíem fet mai, la presència de socis i sòcies no ha estat gens malament.

Segons el acord en què hem arribat, les activitats habituals de març i d'abril, com són la Calçotada popular, l'Aula oberta de manualitats, les sortides culturals que van quedar ajornades l'any passat, aquest any tampoc no es faran.

El que si es faran seran feines de millora a Can Malla, principalment en la renovació i pintat del plafons frontals del diorames i la substitució de totes les lluminàries per llums de LED per tal de reduir el consum energètic.

També, l'Ajuntament ha començat les reformes de la cuina, que tants anys havíem reclamat.

A partir del mes d'abril ens platejarem la possibilitat de repescar algunes de les activitats habituals, com serien les referents a la carrossa de Sant Isidre, els cursets, tallers i seminaris de tècniques pessebristes, com podrien ser el treball amb poliestirè laminat, pintat de figures, electrònica i electricitat aplicades als pessebres.

I també l'opció de fer alguna sortida cultural per a recuperar el caliu d'entitat. Però, evidentment, tot això anirà molt condicionat a l'evolució de la pandèmia.

Per a la segona part de la temporada volem ser optimistes i creiem que, cap el juliol, podríem recuperar la possibilitat de retrobar-nos a Can Malla per a una de les habituals jornades de treball que acaben en un dinar de germanor. Evidentment també, prenent totes les precaucions necessàries.

De cara al mes de Setembre comptem poder entrar en una nova etapa d'una certa normalitat que ens permeti focalitzar-nos en els objectius d'aquesta nova temporada, que són el curs de l'escola de pessebrisme, que va de setembre a desembre; i, molt especialment, en la 39a exposició de pessebres, que volem inaugurar el 12 de desembre i en la que esperem poder presentar més de 40 obres pessebrístiques completament noves, recuperant així les activitats habituals del cicle nadalenc: El Tió de Nadal, La nit del pessebre amb actuacions musical en directe, El Patge Reial i el Brou i Botifarrada de la Vigília de Reis a Can Cortès.

Estem convençuts de que, malgrat tot el que hem passat, podrem recuperar la força i l'empenta que ens cal per portar endavant una nova temporada, que si ja en les condicions normals requereix de l'esforç de molta gent pessebrista, i que durant tants anys hem fet amb molt de gust, no fos cas que ara ens trobéssim que el desànim generalitzat al que ens podria portar tants mesos d'una situació tant anòmla, acabés afectant negativament l'activitat que volem fer.

Creiem que no.



**ESMORZARS DE FORQUILLA
TOTS ELS SERVEIS**

LaLiga LA LLIGA MOVISTAR CADA SETMANA

Sant Pere, 28 • 08184 Palau-solità i Plegamans
Telèfon 625 606 900



DTD wheels

DTD GARAGE
L'LANDES I PNEUMÀTICS

TOT TIPUS NOUS I D'OCASIÓ

PNEUMÀTICS D'OCASIÓ DES DE 20€

La Forja, 6 - Pol. Ind. Riera de Caldes • Palau-solità i Plegamans 08184 BCN
T. 678 897 493 dtdneumaticos@hotmail.com

FISIOTERAPIA PALAU

Susanna Garriga



La teva salut
en bones mans

Kinesiotape

Que és?

Són unes tires dhesives i una mica elàstica, que segons com es col·loquin fan una tracció de la pell estimalunat els ganglis limfàtics, i/o corregir el to muscular.

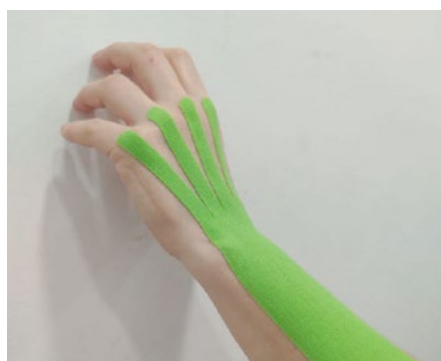
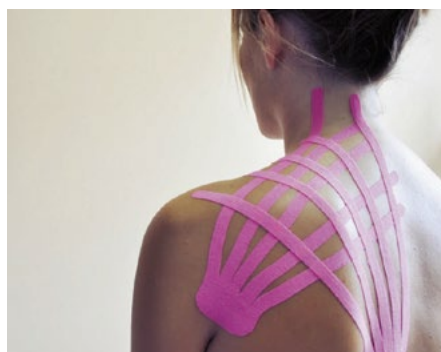
Avantatges:

- No limita la circulació
- Manté la propiocepció
- No limita la mobilitat

Història:

Es va donar a conèixer a les olimpíades del 88.
Va arribar a Catalunya a **partir de l'any 2000.**

Hi ha tires de diferents colors però totes tenen les mateixes característiques. Segons la cromoteràpia cada color influencia de manera diferent a les emocions de la persona.



Obre la càmera del telèfon mòbil i escaneja el codi QR



FISIOTERAPIA.PALAU

Seguir-nos a **INSTAGRAM** per assabentar-te de més **@fisioterapia_palau**

Passeig de la carrerada n 14 - Palau-solità i Plegamans - Tlf. 93 864 46 94 - 681 650 539.

**Telèfons
d'interès**

Ambulàncies (TSC)	061
Ajuntament	93 864 80 56
Jutjat de Pau	93 864 56 63
Mossos d'esquadra (Santa Perpètua)	93 581 77 00
Mossos Trànsit	088
Protecció civil / Policia	93 864 96 96
Aigües Cassa	93 715 57 00
Autobusos Sagalès	93 593 13 00
Biblioteca municipal	93 864 4177
Bombers Generalitat	085
CAP Palau	93 864 98 98
(Consulta mèdica)	93 728 44 44
CAP Santa Perpètua (urgències mèdiques)	93 560 06 11
Camp de futbol	93 864 90 07
Cementiri municipal	93 864 80 56
Cementiri Parroquia	93 864 82 00
Creu Roja (Caldes)	93 865 35 35
Deixalleria Municipal	93 864 37 89

Escoles

Escola bressol El Sol	93 864 96 74
Escola bressol Patufet	93 864 58 53
Escola Marinada	93 864 88 53
Escola Mpal. Adults	93 864 04 90
Escola Mpal. Música	93 864 98 32
CEIP Can Cladellas	93 864 47 10
CEIP Can Periquet	93 864 35 29
CEIP Palau	93 864 51 59
CEIP Folch i Torres	93 864 88 85
IES Can Periquet	93 864 35 29
IES Marinada	93 864 98 92
IES R. Casas i Carbó	93 864 95 95

Farmàcies

J. Beatobe [centre]	94 864 80 47
M. Pelegrí (Can Cortès)	93 864 00 46
L. Lacorzana (Sagrera)	93 864 98 30
N. Muntada (Pavelló)	93 864 96 80
D. Lagarda (Av. Catalunya)	93 864 48 96
Taxi Caparrós	617 378 035
Ràdio Taxi (Palau-Mollet)	93 864 90 35 93 593 74 01

Farmàcies de guàrdia

- **J. Beatobe (centre)** - C/ Anselm Clavé, 1 - T. 94 864 80 47
- **A. Fallone (Can Cortès)** - C/ Camí Reial, 54 - T. 93 864 00 46
- **L. Lacorzana (Sagrera)** - C/ Sagrera, 4 - T. 93 864 98 30
- **N. Muntada (Pavelló)** - C/ Secretari Gil, 21 - T. 93 864 96 80
- **D. Lagarda (Av. Catalunya)** - Av. Catalunya, 138 - T. 93 864 48 96

març

dl	dm	dc	dj	dv	ds	dg
1	2	3	4	5	6	7
8	9	10	11	12	13	14
15	16	17	18	19	20	21
22	23	24	25	26	27	28
29	30	31				

abril

dl	dm	dc	dj	dv	ds	dg
			1	2	3	4
5	6	7	8	9	10	11
12	13	14	15	16	17	18
19	20	21	22	23	24	25
26	27	28	29	30		

El Sudoku del mes**#235A (fàcil)**

		8			2	6		
7		3	8	6		2	5	9
6		5					4	
					4	6		
1		4			3	8	9	
2				5				
5			4	2				
					6	2	4	
4			3				7	

#235B (difícil)

			9	7	5	3			6
				2					
6				8				9	5
							9		
4							8		
8		3			2	6			4
						8		4	
						2	7	5	8
5				4	7				

solucions**#234A**

9	1	8	6	4	3	7	5	2
4	5	7	1	8	2	3	9	6
2	3	6	5	7	9	4	8	1
1	2	3	4	9	7	8	6	5
7	9	5	2	6	8	1	3	4
8	6	4	3	5	1	9	2	7
6	7	2	9	3	4	5	1	8
3	4	1	8	2	5	6	7	9
5	8	9	7	1	6	2	4	3

#234B

8	6	7	1	5	4	9	3	2
4	2	3	6	9	8	1	7	5
1	9	5	2	7	3	8	4	6
6	4	9	3	1	2	5	8	7
7	1	2	4	8	5	3	6	9
5	3	8	7	6	9	4	2	1
9	5	4	8	2	7	6	1	3
2	8	1	9	3	6	7	5	4
3	7	6	5	4	1	2	9	8



Si l'obres amb Acrobat Reader®, podràs omplir-lo al mòbil


Direcció i Coordinació

Josep M. Pasadas

Redacció i Col·laboracióJosep M. Pasadas
Abel García**Disseny, Maquetació i Edició**JPS DISSENY
Grafisme & Comunicació**Telèfon**

+34 607 753 459

**Correu electrònic | Web**info@alzinapalau.cat
www.alzinapalau.cat

 @AlzinaPalau

 @alzinapalau

 Revista L'Alzina

L'entrevista a Ràdio Palau i algunes novetats...

Estimats/des palauencs/ques,

Aquest mes de març escric una nova editorial per a informar-vos de l'entrevista que em van fer a Ràdio Palau i d'algunes novetats que incorporarà L'Alzina entre març i abril.

L'entrevista

El passat 3 de març, vaig tenir el plaer de ser entrevistat per Raquel Puig per al programa «*El meu Carrer*» —#ElMeuCarrerPsiP— de Ràdio Palau, amb motiu del passat 20è aniversari de la revista que, encara que va ser al juny de 2020, no es va poder realitzar al seu moment per la situació sanitària.

Si us la va perdre, la podreu escoltar per «streaming» al web de [Ràdio Palau](#)⁽¹⁾.

Algunes novetats

Per tal de fer arribar la informació al major nombre de vilatans i vilatanes i incrementar la interactivitat entre la revista i el públic, L'Alzina està sempre pensant i ideant millores, tant en la part gràfica com en la part digital/multimèdia. Us avenço un parell de novetats:

Anuncis per paraules

A partir de l'abril, qualsevol persona que tingui la necessitat de posar un **anunci particular per paraules**, que es publicarà tant en paper com en digital i al portal web, disposarà de dues maneres de fer-ho ràpidament i totalment *gratuites* totes dues opcions:

- Enviant un *WhatsApp* al **607 753 459**, o un email a info@alzinapalau.cat
- Directament al web, sense cap necessitat de registre previ i disponible a l'instant sense haver d'esperar que surti la revista en paper. Per a cancel·lar-la sí que haureu d'enviar un missatge a L'Alzina i en poques hores, l'anunci serà eliminat.



Nou canal de TELEGRAM

Pels amants de la comunicació a través de «Telegram», aquesta revista ha obert un canal públic on aniré pujant informació a l'igual que ja estic fent a les altres xarxes socials. Subscriu el canal i estareu al dia de tot el que s'esdevé al poble:

- Canal: [Revista L'Alzina](#)
- Enllaç: <https://t.me/alzinapsip/>

Josep M. Pasadas
Director i editor de L'Alzina

Enllaços relacionats:

[1] Entrevista:

[2] Canal de Telegram:



Més notícies publicades al portal web no incloses en aquesta revista



Caldes es converteix en l'escenari de 'Moebius', la nova sèrie de TV3
12-03-2021



Nova convocatòria dels Premis de Prosa i Poesia Sant Jordi 2021
05-03-2021

El 'Codi Ètic i de Bon Govern' de l'Ajuntament ja és una realitat

05-03-2021



Celebració alternativa del Carnestoltes 2021 sense rua ni carrosses
26-02-2021



Nova batuda de porcs senglars als voltants de la vila
26-02-2021



La pista d'SkatePark obre durant els caps de setmana
26-02-2021



Residencial Palau



- Complex residencial on podràs gaudir de la pau i tranquil·litat com a casa.
- Àmplies instal·lacions amb tots els serveis assistencials i domèstics i amb una àmplia i moderna terrassa.

— Palacent Centre Assistencial

Centre sanitari mèdic que posa a disposició dels seus usuaris els serveis de:

- **Oftalmologia**
- **Cardiologia**
- **Obstetrícia**
- **Odontologia**
- **Cirurgia**
- **Psicologia**
- **Traumatologia**
- **Rehabilitació**

