



# L'ALZINA

REVISTA INDEPENDENT DE PALAU-SOLITÀ I PLEGAMANS

Núm. 228  
Any XXI

16  
juliol  
2020



## Vista virtual de la nova Biblioteca Municipal: el projecte continua endavant...

pàg. 2-3 ►►

### serveis

**Enquesta per valorar i millorar el Servei d'Atenció Ciutadana**

pàg. 20 ►►

### urbanisme

**Finalitzen les obres de millora de la rotonda de la C-59**

pàg. 23 ►►

### activitats

**Els pessebristes tornen a Can Malla + Novetats Festa Major 2020**

pàg. 27 ►►



## Restaurant Can Boada

**US ESPEREM AL NOSTRE RESTAURANT !**

**MENÚ DEL DIA  
MENÚ FESTIU  
BRASA  
ENTREPANS  
TAPES**

**Prova la nostra  
cuina casolana !!**

**HORARI:** dilluns, dimecres i dijous, de 8:00 a 22:00 h.  
Divendres, dissabte i diumenge, de 8:00 a 23:00 h.  
Dimarts, tancat

**Camí Reial, 185 • Palau-solità i Plegamans  
Tel. 93 830 09 32 - 677 877 895**

## Aprovat el projecte executiu de la nova Biblioteca Municipal, tot i que

El Ple Municipal del mes de juny va aprovar el projecte executiu de l'edifici de la Biblioteca Municipal de Palau-solità i Plegamans amb un pressupost de 5.066.496,48 euros. El cost està dividit en dos lots, el primer puja a 4,7 milions i és l'edifici, mentre que la resta, 313.000 euros, correspon a la urbanització del carrer Sant Genís i la seva reconversió en un passatge per a vianants.

Es tracta de l'aprovació inicial del Projecte executiu de la Biblioteca i arxiu municipal a Palau-solità i Plegamans, redactat pel Servei d'equipaments i espai públic de la Diputació de Barcelona, i promogut per l'Ajuntament de Palau-solità i Plegamans. Aquest projecte es sotmetrà a informació pública fins al 4 de setembre. L'anunci corresponent es publicarà al BOP i al tauler d'anuncis de l'Ajuntament.

### Els inicis

Ens hem de remuntar al desembre de 2017 quan, després d'una selecció dels 25 equips d'arquitectura que inicialment van presentar la seva disposició a participar en el concurs de propostes per dur endavant el projecte de la nova Biblioteca, el govern municipal va aprovar i triar entre les presentades pels cinc equips finalistes, la proposta de *Brullet de Luna Arquitectes*, amb un cost inicial que supera els 3,5 milions d'euros.

L'estudi obligatori abans de la redacció del projecte executiu, que serveix, entre d'altres coses, per a conèixer el context geològic de la zona, la caracterització litològica i potència de les capes dels materials del subsòl des del punt de vista geològic i geotècnic, es va iniciar tot just abans de la primavera de 2019.

### Entrebancs i suspensió temporal

A inicis de desembre de 2019, l'Ajuntament comunica que, després d'una pujada en el seu pressupost inicial, el projecte de la Biblioteca s'havia aturat temporalment, a l'espera del resultat de la reunió que van tenir amb la Diputació de Barcelona i el despatx d'arquitectes *Brullet de Luna Arquitectes* a finals d'octubre, tal com va informar aquesta revista –L'Alzina #221–.

Aquest projecte comptava amb un pressupost inicial de 3.680.821 euros i a la reunió els arquitectes van informar de l'augment fins a 5.141.250 euros, quasi un 40% més. L'augment del pressupost rau en una pujada significativa de l'establert a les bases de la Diputació. En un principi es parlava d'uns 1.186,21 €/m<sup>2</sup> per l'edifici i uns 83,41 €/m<sup>2</sup> per l'exterior, els números finals donaven uns 1.544 €/m<sup>2</sup> per l'edifici i uns 111,59 €/m<sup>2</sup> per l'exterior.

D'una banda hi ha hagut un augment del 15% en estructures,

## PALAU ASSESSORS Assessors Gómez & Campos, s.l.

Fiscal, laboral, comptable i Jurídic

Els teus assessors des de 1987 a Palau,  
en temes fiscals, laborals,  
comptables i jurídics  
PER A PARTICULARS, AUTÒNOMS I PIMES

CAMÍ REIAL, 132 · 08184 Palau-solità i Plegamans  
☎ 93 394 85 42 - 🖨 93 394 85 47  
palau@asesorstc.com  
WWW.ASESORSTC.COM

## el cost ara puja a 5 milions d'euros

un 44% en instal·lacions, que afecta la necessitat de fer servir 4 tubs pel clima en comptes de 2 i pel nombre de pous de geotèrmia necessaris. També augmenta un 8% en la coberta i façana i un 5% en la fonamentació. Per poder tirar endavant el projecte, l'Ajuntament ha treballat dues línies: d'una banda, cercar el màxim de finançament possible amb la diputació o a través de subvencions, i l'altra, intentar reduir el pressupost final, encara que a l'augment del pressupost inicial, s'ha d'afegir in increment per a la realització de l'estudi per a calcular el nombre total de pous de geotèrmia necessaris per al projecte. Cada pou costa entre 12 mil i 14 mil euros.

### Represa i continuació del projecte

Després de l'aprovació a la sessió plenària del mes de juny d'enguany, el projecte es torna a posar en marxa.

L'edifici de la nova Biblioteca ha de ser el primer edifici de Catalunya amb aquestes característiques i dimensions que es construeixi amb energia geotèrmica. Serà un edifici cilíndric, lluminós i diàfan. Segons va explicar la regidora de Cultura, Eva Soler, «l'aspecte de l'edifici, força original, la reurbanització de l'entorn i la funció que tindrà com a generador de cultura i de cohesió social, seran determinants perquè aquest equipament es converteixi en un nou indret emblemàtic de Palau-solità i Plegamans».

A més de la biblioteca, s'inclourà un auditori —que es podrà utilitzar de forma completament independent—, l'arxiu municipal i una cafeteria amb terrassa. Les àrees públiques estaran distribuïdes en dues plantes, si bé cal sumar-hi un soterrani, on hi haurà la zona restringida, amb sales de treball intern, un magatzem, un dipòsit documental, maquina...

La reurbanització de l'entorn és un dels punts forts del projecte. L'edifici estarà envoltat d'una plaça, d'un espai enjardinat que inclourà una nova escalinata. Aquesta, seguint el contorn circular de l'edifici, salvarà el desnivell entre les avingudes Catalunya i Nostra Senyora de Montserrat, eliminant l'actual cul-de-sac del carrer Sant Genís. El nou equipament s'alçarà al terreny municipal on ara es troben les pistes de petanca, al costat de la plaça de l'Alzina.

## Reobertura de la Biblioteca Municipal i nous procediments

Des del passat 6 de juliol, per accedir als serveis de la biblioteca, ja sigui per utilitzar el servei de préstec i devolució de documents, com per utilitzar el servei de la sala d'estudi, s'haurà de dur a terme el següent procediment:

- Cal demanar cita prèvia.
- Ús de la mascareta OBLIGATORI.
- Cal utilitzar el desinfectant de mans.
- Cal mantenir les distàncies de seguretat de 1.5m.
- Pel servei de préstec i devolució de documents, seguirà vigent la cita prèvia de cada mitja hora per usuari.
- Per la recepció de documents i atenció als usuaris, es farà des de la porta d'entrada a la biblioteca, on hi ha instal·lada la mampara de protecció.
- Un cop que es fa ús del servei de préstec i devolució de documents, es procedirà a la desinfecció
- El personal farà ús del dret d'admissió en aquells casos que així ho requereixin.
- Les persones que presenten simptomatologia compatible amb la COVID-19 [febre, tos, dificultat respiratòria, malestar, diarrea...] no podran anar a la biblioteca.
- Les persones que han estat positiu per al SARS-CoV 2 durant els 14 dies anteriors, o ha estat en contacte estret amb un positiu confirmat o amb simptomatologia compatible no podran anar a la biblioteca.

Per accedir a la sala d'estudi:

- Cal demanar cita prèvia i la durada màxima a la sala d'estudi serà de dues hores.
- Han de mantenir, en tot moment, la distància de seguretat mínima de 1,5 m.
- L'accés a la sala es farà obligatòriament amb mascareta i un cop s'estigui al seu lloc, es podrà deixar d'utilitzar-la ja que es garantirà la distància interpersonal de 2.5m<sup>2</sup> per persona.

**Ei!!**  
**VOLS TENIR**  
**CADA MES**  
**LA REVISTA EN**  
**FORMAT DIGITAL**  
**AL TEU MÒBIL**  
**O TABLET?**



**L'ALZINA**

ESCANEA EL CODI  
 O ENVA UN E-MAIL A  
[info@alzinapalau.cat](mailto:info@alzinapalau.cat)



**A QUÈ ESTÀS ESPERANT? SOM-HI**



## L'informatiu dels Palauencs

Juliol 2020 - Número 338

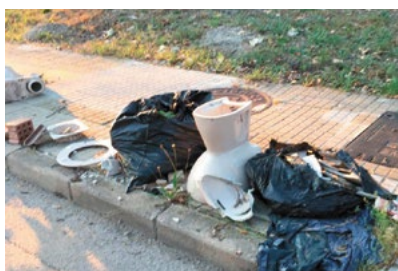


Socialistes de  
Palau-Solità i Plegamans

### Des del PSC exigim al govern d'ERC tornar al model de recollida d'escombraries que van heretar de l'anterior govern municipal

- ✘ **L'abandonament dels carrers de la vila s'ha convertit en el model gestió de l'espai públic del govern d'Esquerra Republicana.** Lluny de reforçar la recollida d'escombraries, com han fet molts ajuntaments de l'entorn, **el govern municipal ha decidit demanar-li a la nova empresa** que des del mes de juny s'encarrega de la recollida dels residus de la vila, **eliminar una de les quatre recollides setmanals de la fracció orgànica** com s'anava fent en els darrers anys.
- ✘ Aquesta mesura no només no respon a la realitat de la normalitat de la vila sinó que està presa en el pitjor moment de l'any on **la calor pot agreujar els problemes derivats de l'acumulació de residus subjectes a descomposició**, i obviant que els infants encara no hi van a l'escola, i molta gent avui dia encara teletreballa i passa moltes més hores a casa.
- ✘ D'altra banda, també **considerem inajornable tornar a netejar de manera intensiva les zones de containers i punts negres de la vila.**

“  
**És inajornable tornar a netejar de manera intensiva les zones de containers i punts negres de la vila com es feia durant el mandat anterior.**”





## Les prioritats d'ERC: El govern municipal aprova d'esquena a la ciutadania una nova imatge corporativa per a la vila

De nou cegats per la voluntat d'implementar mesures cosmètiques des del sectarisme que **res tenen a veure amb les necessitats reals dels vilatans i vilatanes de Palau**, el govern d'ERC ha cregut prioritari aprovar una nova imatge corporativa **en el primer Ple municipal ordinari rere la pandèmia i sense participació ciutadana**.

Cal destacar que la imatge corporativa utilitzada fins al moment per l'Ajuntament es tracta d'una imatge consolidada i inclusiva que compleix tot els estàndards de qualitat gràfica actuals. Per contra, és flagrant la similitud de la nova proposta d'ERC per a l'Ajuntament amb l'estètica de les comunicacions i el logo de la mateixa formació política.

Per tot això, sense oblidar els **costos d'implantació** que suposarà la seva posada en marxa (nova retolació dels equipaments municipals, senyalística,...) en un moment de crisi econòmica i social conseqüència de la COVID, **des del PSC exigim la retirada d'un projecte que ha nascut d'esquena a la ciutadania i que no pot representar el sentir del conjunt dels veïns i veïnes de Palau-solità i Plegamans**.



### El PSC de Palau-solità i Plegamans dóna 450kg d'aliments a Càritas

L'agrupació local del PSC de la vila ha donat un total de **450kg d'aliments** a Càritas Palau-solità i Plegamans. El lot compost d'arròs, pasta, llegums, llet, conserves de verdures i galetes i altres aliments de primera necessitat, pretén donar un cop de mà

a la magnífica tasca de l'entitat que centra tots els seus esforços en **acompanyar als nostres veïns i veïnes que es troben en una situació de major vulnerabilitat**.

I és que, sens dubte, aquesta crisi sanitària ja està tenint un terrible impacte social i econòmic a Palau. Les dades així ho demostren. **A principis d'any 75 famílies eren usuàries del servei de repartició d'aliments, mentre que actualment ja en són més de 130.**

Volem aprofitar per donar les gràcies, un cop més, a totes les persones voluntàries que des de la calma, l'excel·lència i el sentit comú s'hi estan deixant la pell. Herois i heroïnes anònimes als quals els estarem eternament agraïts.

**Palau-solità i Plegamans EN MARXA, FEM-HO JUNTS**

Juliol 2020

**Primer any de govern independentista:  
molta feina feta i molta més per endavant**

**Finalitzada** la millora del transit de la **rotonda C-59**, una llarga reivindicació dels municipis afectats



**PLA DE SALUT.** S'inicien els treballs de redacció del Pla, de **vigència prevista 2020-2024**, amb finançament de la Diputació de Barcelona, buscant la màxima participació possible. S'actualitzarà el diagnòstic de les necessitats de la ciutadania relatives a salut fet prèviament i es redactarà el Pla amb les polítiques a seguir per donar-hi resposta. D'aquests treballs s'haurà d'evidenciar la **necessitat del CAP 24 hores** o bé altres solucions que millorin la situació actual.



Projecte de **nova Biblioteca Municipal.** S'han mantingut reunions amb la Diputació de Barcelona per avançar en el **finançament**, després de l'endarreriment del projecte per variacions substancials en el pressupost. S'ha aconseguit el **compromís d'una aportació per part de la DIBA d'un milió d'euros.**



Dintre del programa de la **Fira de Santa Llúcia 2019** i com a gran novetat, es va posar en marxa a mitjans de desembre la **pista de gel sintètic** com una activitat més per dinamitzar el comerç i incentivar que les compres es fessin al poble, aconseguint un gran èxit durant les dues setmanes que va està instal·lada.

**NO ABAIXEM LA GUÀRDIA**

**#stopCOVID-19.** Des de l'Àrea de Salut Pública i Sanitat s'ha desplegat un **esforç extraordinari** en condicions de teletreball per garantir una **informació ràpida, veraç i contrastada** en tot el referent a les indicacions de les autoritats sense desatendre les **tasques de controls d'aigües, plagues i les de desinfeccions** on ha estat necessari.



**#stopCOVID-19.** Excel·lent campanya per assegurar la **supervivència de la petita i mitjana empresa** desenvolupada per l'equip de **Palau Avançà** que ha merescut el reconeixement i difusió per a altres municipis de la Diputació de Barcelona



**#stopCOVID-19.** Des de l'Àrea de Comerç s'ha desplegat una intensa activitat per difondre la campanya dels **serveis essencials a domicili dels nostres comerços**, elaborant la llista d'establiments oberts i un canal de compra pels veïns. Simil·lar campanya es va fer per **Sant Jordi impulsant la venda de llibres i roses.**

**JUNTS PER  
PALAU-SOLITÀ  
I PLEGAMANS**

@juntsperpalau



@juntsperpalau



@juntsperpalausolita



www jxpsip.cat





PALAU-SOLITÀ I PLEGAMANS

## NOTICIAS

### MOCIONES JUNIO

Ciudadanos presentó 2 mociones-propuesta de actuación en el pasado pleno:

- La primera "para preservar y hacer efectiva la conciliación laboral y la reducción de la brecha salarial en la situación provocada por la crisis del COVID-19". No prosperó por el voto en contra del equipo de gobierno. Algo que no llegamos a entender.
- La segunda "Contra la intervención de los ahorros de los ayuntamientos por parte del Gobierno de España". Fue aprobada por unanimidad de todos los grupos del consistorio a los cuales, agradecemos su soporte.

### CAN PARERA

En marzo de 2016 se aprobó en el Pleno Municipal, la moción de Ciudadanos que pedía facilitar una pasarela de acceso al barrio de Can Parera y su conexión con el resto del municipio, evitando a los vecinos el peligro de cruzar en mitad de la curva de una carretera con mucho tránsito. Parece que, por fin, se hará realidad la solución que reclamamos en aquel momento con escritos en publicaciones y la presentación de la propuesta al Pleno. Al parecer, al actual equipo de gobierno se le ha olvidado este detalle y se atribuye el mérito de algo por el que nuestro grupo luchó y consiguió aprobar.

### COVID-19

*Ciutadans recolza la taula d'acord polític per mesures post-COVID19, el que significa unitat d'acció en la lluita contra la pandèmia, evitant actuacions individuals de cada grup que perjudiquin aquesta lluita. Mes enllà d'aquesta qüestió, entenem, a diferència de l'Equip de Govern, que la nostra funció de participació, vigilància i, en el seu cas, d'oposició, no pot quedar suspesa per l'anterior acord, per la resta dels temes municipals.*

### VACACIONES

En este año tan difícil y especial aprovechamos para desear unas buenas vacaciones a todos nuestros ciudadanos.

## SABÍAS QUE... ?

- Que la española más célebre del siglo XIX fue la barcelonesa Agustina Saragossa i Domènech, casada con el cabo de artillería Juan Roca, de Massanet, que sirvió una pieza de artillería en El Portillo de Zaragoza y fue conocida como Agustina de Aragón.

## OPINIÓN

### LA BIBLIOTECA SE DISPARA

En el pleno del pasado mes de junio, se aprobó el nuevo presupuesto para la construcción de la Biblioteca Municipal con un incremento importante del coste sobre lo previsto en el anterior proyecto.

**Recordamos que nuestro grupo aprobó el anterior presupuesto de la biblioteca por un importe de 3.680.821€, una parte importante del cual era financiado a fondo perdido por la Diputación de Barcelona.**

Tras una reunión informativa con los arquitectos Brullet y de Luna, el equipo de gobierno nos presenta un nuevo presupuesto por importe de 5.066.496,48€, lo que representa un incremento del 37,65%

Nos sorprende que los mismos arquitectos que hicieron el estudio y proyecto ahora digan que no es posible, ya que se tenía que ampliar los pozos para que el edificio aprovechara la energía geotérmica del subsuelo que hiciera reducir el gasto energético para la climatización del edificio. No imaginamos el tiempo necesario para equilibrar el supuesto ahorro de energía con el incremento de coste de 1.385.675,48€.

En nuestra opinión no vemos la necesidad de este incremento y pensamos que el Ayuntamiento debería hacer cumplir el contrato inicial, teniendo en cuenta que nuestro municipio tiene otras necesidades que podrían financiarse con esta desviación de casi 1,4 millones de euros sobre el presupuesto inicial.

No olvidemos el deseo de disponer de una piscina municipal por parte de nuestros ciudadanos, además de la situación actual y la necesidad de otros muchos temas.

En consecuencia, nuestro grupo **Ciudadanos se abstuvo** en la votación de dicho proyecto.

Nos parece muy bien tener una buena biblioteca en nuestro pueblo, pero no vemos la necesidad de que tenga que ser el primer edificio de Cataluña con estas características y dimensiones que se construya con energía geotérmica.

Mejor  
Unidos



Millor  
Units

Andrés Martínez 670 335 725  
Juan Martínez 687 845 857

  [ciudadanospalau@gmail.com](mailto:ciudadanospalau@gmail.com)

Agradecemos cualquier comentario o sugerencia que nos puedan aportar a través de este correo electrónico. Nuestro compromiso es dar respuesta a cualquier comentario que nos hagan llegar.



## Palau-solità i Plegamans per la República Grup Municipal Primàries

**El món, el planeta i la gent que hi vivim, hem sofert un dels sotrats més forts de la nostra història recent. La Covid-19 ha mostrat als humans la vulnerabilitat que tenim enfront d'un immens i desconegut món de perills que ens envolten.**

Si ens centrem en el nostre microcosmos, en el nostre poble, la nostra gent, els nostres conciudadans...veiem que han sofert la pandèmia i les seves conseqüències en pròpia carn: els danys, les angoixes, la soledat, les feines, l'atur, els Ertos... i fins hi tot la mort ha lacerat la nostra població com en tantes d'altres.

**En aquestes circumstàncies, els Governos municipals tenen l'obligació i la responsabilitat de proposar a la ciutadania remeis i solucions per afrontar les doloroses situacions que se'n deriven.**

**Primàries**, des de l'oposició, ens mantenim en un pla discret i col·laborador. Participem en totes les iniciatives que des del Govern municipal se'ns proposen i també complim amb la nostra obligació que és la de fer crítica constructiva quan les circumstàncies ho requereixen, però també la de donar suport per tal d'aconseguir, entre tots, millorar el benestar de la ciutadania del nostre poble.

Hi som en el Projecte de «**l'Acord Polític de Bases per al Pacte de Palau-solità i Plegamans post-crisi sanitària**», per constituir la "**Taula del Pacte de Poble**".

**La capacitat de sumar i de multiplicar és un repte a aconseguir, per tal que esdevingui una fortalesa del poble.**

Ara, en la fase de reconstrucció, esperem i desitgem que Govern M, Grups a l'oposició i ciutadania trobem l'equilibri i el to adequat perquè les estratègies de recuperació siguin encertades i beneficioses per a la població.

**És imprescindible que tots plegats esdevinguem una espècie de nucli fort i potent disposat a donar suport a qui el necessiti i que el sentit comú de tothom faciliti aquest camí que hem de fer junts...**



## Vergonzoso...



Vecinos y vecinas de Palau,

Soy una vecina de la urbanización Can Riera y quiero hacer pública una queja sobre los servicios de limpieza y mantenimiento de nuestro Ayuntamiento.

Estos servicios hacen podas, hacen obras y dejan todos los «desperdicios» literalmente en las aceras.

La última, en la calle Menorca. Han realizado obras en las aceras y han dejado parte de las runas en el campo. Luego, hablan de civismo... Y la policía se queda sin hacer nada, vigilando en los «containers», y no están donde deberían.

Además, se arreglan aceras que están medio bien, pero dejan éstas que les enseño sin arreglar, y eso que llevan más de 10 años estropeadas. Es vergonzoso. Una pena... Para los impuestos que se pagan, tienen las urbanizaciones abandonadas.

Al margen, tengo una instancia interpuesta en el Ayuntamiento con fotos de hace unos 15 años, de zonas que todavía, a día de hoy, no se han arreglado.

**Silvia Gómez**  
Una vecina indignada

# M@terials Plegamans S.L.



Horari: de 7.30 fins a les 19 hores  
Dissabtes 7.30 a 13.30 hores

## VENDA DE MATERIAL DE CONSTRUCCIÓ



DECORACIÓ



FERRETERIA



JARDINERIA



OBRA



VENDA LLENYA



VENDA SACS

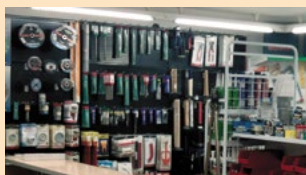


LLOGUER MAQUINARIA



CAMIÓ GRUA

## SERVEI DE FERRETERIA ESPECIALITZADA PER A LA CONSTRUCCIÓ



gespa artificial i mobles per a jardí, zones de descans...



## Un curs escapçat, preparem bé el vinent...

El passat mes d'abril, *Palau en Comú*, davant el desgavell de directrius emeses des del departament d'Educació i les queixes que ens arribaven de famílies del nostre poble vàrem posar en marxa accions per aconseguir mesures excepcionals que garantissin que tots els nens i nenes de Palau, tant d'escola bressol com d'infantil, primària, secundària i batxillerat tinguessin les mateixes oportunitats per assolir els continguts que calen per finalitzar el curs.

Vuit propostes, que van ser traslladades al regidor d'Educació, i de les que, avui, encara no tenim resposta. Iniciat el mes de juliol i amb el curs acabat:

- desconeixem si s'ha creat la xarxa educativa telemàtica local per posar en comú i collectivitzar els recursos TIC educatiu i lluitar contra la «*bretxa digital*»
- continua havent problemes en diversos sectors del municipi per a què, a l'hora de fer el seguiment de curs on-line, els nens i nenes es puguin connectar amb normalitat
- desconeixem si s'han promogut setmanalment les comissions socials [CAS] i les comissions d'atenció a la diversitat [CAD]
- no hi ha compareixences setmanals per part de la regidoria d'Educació, tal com es fa amb l'alcaldia, per informar de les mesures i el seguiment que es fa dels diferents Decrets publicats de manera setmanal des del Departament d'Educació
- desconeixem la situació del centre educatiu l'Alzina i les necessitats que poden estar generant-se
- desconeixem la situació dels infants i adults amb Necessitats Específiques de Suport Educatiu [NESE]
- desconeixem si s'ha ofert assessorament als centres educatius, per part dels tècnics informàtics del Consistori, per facilitar la digitalització exprés dels centres educatius.

Ara hem d'afegir que, després de tres mesos tancats, s'han reobert els centres escolars amb molt poca eficàcia. Estem d'acord en que s'havien d'obrir les escoles però no podem compartir com s'ha fet: sense diàleg i amb tota la comunitat educativa en contra; a més la reobertura és poc viable tècnicament.

**La Palau, què?** Doncs sense dades públiques d'aquesta reobertura de centres, ni abans ni després, i sense compareixença del govern, essent el tema de prioritat en aquests moments. Un exemple de la prioritat; els casals d'estiu, els han suspès? hi haurà casals? Sinó hi haurà, que passarà amb alumnes en risc d'exclusió social que cada curs feien ús del casal d'estiu?

Cal més transparència en un tema tant delicat; és per tot això que, des de Palau en Comú, demanarem una segona reunió amb el govern municipal a on reclamarem respostes i una implicació més gran en Educació, un dret universal, ara més que mai. I recollint la piulada de l'alcalde el passat 2 de maig: «*els infants han estat els grans oblidats d'aquesta pandèmia*», exigim que el govern municipal estigui a l'alçada per compensar tot allò que des del govern de la Generalitat no s'està gestionant: la posada en marxa d'un pacte nacional per l'Educació, resposta a les reivindicacions de mestres substituïts, acompanyament a les famílies amb necessitats, informacions exhaustives a la resta de famílies relacionades amb la reobertura i amb el curs vinent i acompanyament als docents, hores d'ara desbordats per la manca de directrius clares.

Adjuntem l'enllaç al manifest <https://sites.google.com/view/dretaeducacio/principal> al que Palau en Comú ens hem adherit i al que us animem a adherir-vos.

Palau en Comú

## Preocupació per un vehicle que sembla abandonat...

Estimats lectors,

Sóc una veïna del municipi i vull expressar la meva preocupació respecte de la situació que des de fa molt de temps arrosseguem al veïnat.

Davant de casa tenim, des de ja fa molt de temps, un cotxe aturat amb una una grapa «cepo» en una de les rodes i ningú no ve a retirar-lo. La màquina de rentar els carrers sempre s'ha de saltar aquest troç. Arriba a ser indignant.

A més, tothom sap què, quan un vehicle es troba al carrer sense moure'l per molt de temps, hi ha el perill de provocar-li destrosses que poden arribar a afectar la façana de la finca.

Aquest vehicle sembla abandonat i s'hauria de poder retirar per la tranquil·litat de tot el veïnat.

És clar, no sabem la causa del per què aquest cotxe no es mou i no es retira. Penso que si té la grapa posada, alguna raó ha d'haver, ja sigui per temes d'assegurances, mecànics o judicials.

Sigui pel fet què sigui, *no hi hauria alguna manera d'agilitzar els tràmits per poder retirar-lo?*

Moltes gràcies.

Teresa Vilardell



## La doble direcció és un bé inscriptible en registre públic?

4. En el supuesto de adquisición, construcción, rehabilitación y mejora de bienes inventariables, se seguirán las siguientes reglas:

- a) Las bases reguladoras fijaran el periodo durante el cual el beneficiario deberá destinar los bienes al fin concreto para el que se concedió la subvención, que no podrá ser inferior a cinco años en el caso de bienes inscribibles en un registro público, ni de dos años para el resto de bienes ...
- b) El incumplimiento de la obligación de destino referida en el párrafo anterior, que se producirá en todo caso o en la enajenación o el gravamen del bien, será causa de reintegro..."

### 2. ESTUDI I PROPOSTA DE NOVA ORDENACIÓ REDACTAT PELS SSST MUNICIPALS

El maig del 2016, els serveis tècnics municipals van redactar l'Estudi i proposta del carrer Folch i Torres. El seu objectiu era el de plantejar la modificació de l'ordenació del carrer i reordenar l'espai urbà, donat que en els últims anys, amb l'augment de l'ús dels equipaments esportius del centre i a la disposició d'una gran zona d'aparcaments al costat de l'antic palau d'esports, es veu necessari de reordenar el vial per tal de dotar-lo de dos sentits de circulació.

Actualment aquest carrer és només d'un sentit de circulació, degut a que fa uns anys es va incorporar un carril bici, i per tant, com que no es va realitzar un replantejament total de la secció del carrer, es va haver d'eliminar un dels carrils de circulació.

L'actual equip de govern format per Esquerra Republicana + JxCat, han fet pública la seva decisió definitiva de no atendre de cap manera la reivindicació que els veïns de Can Cortès reclamen des de fa 3 anys i anuncien que per ells, el carrer Folch i Torres és quedarà de doble direcció.

Lamentem profundament que després de tantes gestions, inclosa la constitució de l'AV per aquest tema, l'Ajuntament consideri que primer ho ha de fer públic en general sense informar-nos a nosaltres directament de la seva gestió davant la DIBA i si demanem alguna informació al respecte via instància, doncs ja ens respondran.

Entenem, que si han fet aquesta consulta a la Diputació, és perquè no tenen tan clar com diuen, la utilitat de la doble direcció del nostre carrer, com ja apuntaven els escassos mesuraments de velocitat que van fer i van deixar de fer al·legant que van retirar l'aforador perquè se li havia esgotat la bateria.

De res no han servit ni els nostres arguments ni el fet de que l'anterior equip de govern reconegués que la doble direcció en sí, no havia estat una decisió prou encertada.

Tot plegat ho veiem com una manca de transparència i d'orgull mal entès, per no dir autoritarisme i no voler rectificar, mantenint un doble sentit que en res millora ni el pas de persones amb mobilitat reduïda al CAP, ni la descàrrega de transit de la Carrerada cap a la Av. Catalunya, ni d'altres arguments esgrimits diferents de l'únic argument que consta en un document de 2016, en què, explícitament, és recomana la doble direcció per facilitar l'aparcament dels visitants als pavellons esportius.

La doble direcció, mai no ha estat la justificació de la subvenció, tothom sap que aquests diners anaven destinats a la Biblioteca, pel què és ridícul argumentar que, en cas de retornar a la direcció única, seria motiu suficient per retornar la totalitat dels diners gastats en clavegueram, voravies, fanals o arbrat. Excepte que la DIBA consideri la pintura de la línia discontinua sobre l'asfalt com un BÉ INSCRIPTIBLE EN REGISTRE PÚBLIC.

Esperàvem no haver de perllongar tant aquesta reivindicació, però ja que Esquerra i JxCat ens donen l'esquena, nosaltres seguirem reivindicant aquesta i d'altres millores de seguretat per al barri, per molt que ens vulgueu fer callar, censurar o retirar pancartes, com heu fet avui, dia 10 de juliol, ordenant a la Guàrdia Urbana retirar la que havíem posat a la Carrerada.

AV CAN CORTÈS



**chic itines**  
· MODA INFANTIL ·

**REBAIXES**  
FINS AL  
**50%**

Katoco mayoral inca name it. musliher CANADA tuc luc COTTON FISH

Barcelona, 27 · Tel. 697 253 119 · 08184 Palau-solità i Plegamans  
Segueix-nos a: Chic Itines chic\_itines.palau solita

## L'aprovació del projecte executiu de la nova Biblioteca Municipal i com a plats forts de l'ordre del dia de l'últim Ple ordinari de juny

El passat dijous 25 de juny, a quarts de 7 de la tarda, el dia que oficialment li toca, es va celebrar el Ple ordinari de juny, també, com els anteriors, per videoconferència *LocalRetMeet*. Només hi van assistir in situ al saló de plens, l'alcalde, Oriol Lozano i la secretària de l'Ajuntament, seguint totes les normes de seguretat. La resta de regidors i regidores del consistori, tant del govern com de l'oposició, es van connectar virtualment per poder seguir el desenvolupament del Ple, encara que aquesta vegada, amb molts problemes tècnics de connexió.

Cal destacar d'entre els punts de l'ordre del dia, l'aprovació dels projectes executius de la nova Biblioteca i Arxiu Municipals –veure pàgines 2-3 d'aquesta revista–, i l'adhesió de l'Ajuntament a l'Associació de Municipis i Entitats per l'Aigua Pública (AMAP).

A més, els grups municipal de Ciutadans i PSC-CP van tornar a presentar mocions, encara que el PSC les va retirar amb motiu d'un acord de la Junta de Portaveus on es va decidir no portar mocions al Ple fins que no es constitueixi la Taula de Reconstrucció per la Covid-19. Malgrat tot, C's va presentar les seves, fet que va provocar una petita tensió entre el portaveu de C's, Andrés Martínez, i l'alcalde, ja que Lozano al·legà que Ciutadans no ha complert el pacte de no presentar mocions partidistes segons l'acord,

### L'ordre del dia

**#1. Aprovació de l'acta de la sessió del ple de data 27 de maig de 2020;** sent aprovat per *unanimitat*.

**#2. Aprovació posada a disposició del solar destinat a l'ampliació del pati de l'escola CEIP Palau al Departament d'Educació de la Generalitat de Catalunya;** porció de terreny amb una superfície de 2.584m<sup>2</sup>, procedent del Manso i Hereditat Padró, anomenada *Camp i Bosc del Molí*; punt també aprovat per *unanimitat*.

**#3. Aprovació del projecte executiu de la Biblioteca Municipal i Arxiu Municipal a Palau-solità i Plegamans.**

Per fi, després de molts entrebancs, sembla ser que el projecte de la nova Biblioteca Municipal tirarà endavant, després de sotmetre'l a exposició pública per a possibles al·legacions fins al dia 4 de setembre. El punt va ser aprovat per *majoria*, amb

l'abstenció de C's. Tanmateix, però, tant C's com Primàries van argumentar que el pressupost inicial s'havia incrementat molt.

**#4. Aprovació de l'establiment del preu públic per a la prestació del servei d'Escola Bressol de Palau-solità i Plegamans.**

Fins ara, el preu del menú diari de menjador estava establert pels AFA. A partir d'ara, el marcarà l'Ajuntament, com a públic, a l'espera de les empreses per a licitació. Preu establert per menú: 6,20 euros. Aquest punt també va ser aprovat per *unanimitat*.

**#5. Sol·licitud de la Comunitat de Propietaris de l'Avinguda Catalunya de bonificació de l'impost sobre construccions, instal·lacions i obres liquidat amb motiu de les obres de rehabilitació de la façana posterior, parets mitgeres, patis interiors i coberta en l'edifici plurifamiliar situat a l'Avinguda Catalunya [exp. 2019/9128];** aprovat per *unanimitat*.

**#6. Informe d'intervenció trimestral respecte del pagament de factures primer trimestre de 2020;** similar al trimestre anterior. Es compleixen els requisits marcats per llei. Estan fent els pagaments a termini de 20 dies.

**#7. Aprovació de l'adhesió de l'ajuntament de palau-solità i plegamans a l'Associació de Municipis i entitats per l'Aigua Pública (AMAP).**

Segons va argumentar el regidor Sergi Plaza, mentre que a la meitat del territori espanyol i a quasi tota Europa el subministrament de l'aigua és un servei públic, a Palau i a d'altres punts de Catalunya, el servei és gestionat per empreses privades on sempre hi ha una part lucrativa. El contracte amb CASSA finalitza l'any 2022. Per això volen encaminar-se a que la futura gestió sigui pública, començant per l'adhesió a l'AMAP –veure notícia annexa–. En aquest punt, el PSC no estava gaire d'acord ja que l'actual sistema ja és públic, encara que externalitzat amb una empresa privada. Tot i així, l'Ajuntament demanarà a la Diputació un pla de viabilitat. Aquest punt va ser aprovat per *majoria*, amb l'abstenció del PSC.

**#8. Ratificar la resolució d'esmena error material en el lot 3 de l'exp. de contractació 2019/34-8784 serveis de recollida de residus, neteja viària, gestió de la deixalleria i recollida de fibrociment a la via pública i al medi natural al municipal**



**ACTE DELS DIMARTS A LA PLAÇA - Palau-solità i Plegamans**

- ✂ **Llibertat presos i preses polítiques...**
- ✂ **Retorn persones exiliades...**
- ✂ **Prou repressió...**
- ✂ **Suspensió processos judicials...**
- ✂ **Derogació Llei Mordassa...**

**NO HI FALTIS !!! PRESENCIAL - A LES 8 DEL VESPRE**

**TAULA X LA DEMOCRÀCIA DE PSIP**

## L'adhesió de l'Ajuntament a l'AMAP,

de Palau. Degut a un petit error en una xifra corresponent a l'anterior licitador i no a l'actual. Punt aprovat per *unanimitat*.

#9. *Aprovació nom de l'Escola Municipal d'Adults de Palau-solità i Plegamans; aprovat per unanimitat, amb el nou nom de Escola Municipal de Persones Adultes AULEDA [EMPA Auleda].*

### Mocions

#10. *Moció del grup Ciutadans, per a preservar i fer efectiva la conciliació laboral i la reducció de la bretxa salarial en la situació provocada per la crisi del Covid-19.*

Com a argumentari, el portaveu de C's ha al·legat que serà molt difícil la conciliació laboral, sobretot, amb les mares; per això demanen acords a la Generalitat. Aquesta moció va ser *rebutjada*, amb l'abstenció de Primàries i el rebuig del grup de govern. Majoritàriament, encara que a favor de la de la conciliació laboral i de la bretxa salarial, no ho estan amb l'exposició, que la van trobar oportunista i partidista.

#11. *Moció del grup Ciutadans, contra la intervenció dels estalvis dels ajuntaments per part del govern d'Espanya.* Amb l'exposició que va fer el portaveu de C's, dient que «encara que hi hagi rebrots, l'estat no es planteja la nova paralització del país, ja que no es pot assumir econòmicament tal fet, i per això sol·liciten no fer servir el romanent dels ajuntaments ja que són necessaris per a fer ajuts a la ciutadania», no tothom hi va estar d'acord, amb l'exposició, però sí amb el concepte; fins i tot, el PSC hi va estar a favor: «els diners dels ajuntaments els han de gestionar els ajuntaments», segons Sanabria, anant així inclús en «contra» del seu partit al govern central, i estant d'acord amb la modificació del finançament dels ajuntaments. Aquesta moció va ser aprovada per *unanimitat*.

#12, 13 i 14. *Mocions del grup PSC-CP, proposta de mesures que permetin abordar la bretxa digital; a favor d'un estiu educador municipal; i demanar a la Generalitat que aixequi la suspensió d'ajuts per contribuir a minimitzar l'impacte econòmic i social de la Covid-19 en els lloguers d'habitatge habitual;* que van ser retirades, tal com hem comentat l'començament.

Com a **propostes d'urgència**, no n'hi va haver cap.

## Aprovada l'adhesió a l'AMAP

Amb l'objectiu de preparar Palau-solità i Plegamans per a una possible gestió pública directa del servei d'abastament d'aigua, l'Ajuntament s'ha adherit a l'Associació de Municipis i Entitats per l'Aigua Pública (AMAP).

L'adhesió es va aprovar en el darrer Ple Municipal amb un suport majoritari dels grups municipals i cap vot en contra, amb l'abstenció del grup municipal PSC-CP.

Aquesta associació, constituïda al 2018, té la finalitat de difondre i promoure la gestió íntegrament pública de l'aigua així com donar suport als municipis que vulguin encaminar-se cap a una gestió pública d'aquest servei. En formen part un total de 33 municipis catalans, que sumen una població de 3,3 milions de ciutadans i ciutadanes.

Entre d'altres actuacions, l'associació organitza jornades, seminaris i cursos; dona impuls a iniciatives de debat tècnic i d'investigació i recerca sobre gestió de l'aigua; difon bones pràctiques; proveeix serveis d'assessorament i d'assistència, jurídica i administrativa per als seus membres en processos de recuperació de concessions i de la gestió directa de serveis; i revisa el compliment de les clàusules dels contractes de concessió actuals d'aquells municipis que es plantegin la seva recuperació.

### La gestió amb CASSA finalitza al 2022

La pròrroga de la gestió de l'aigua de Palau-solità i Plegamans amb la companyia subministradora CASSA finalitza el juny del 2022.

Arran d'això, l'Ajuntament està treballant amb diverses empreses i consultores per estimar quin seria el cost de la gestió directa de l'aigua i quin seria el millor tipus de servei que es pot oferir en el futur en un municipi com Palau-solità i Plegamans. L'adhesió a l'AMAP permetrà, per tant, estudiar l'actual situació contractual amb CASSA i veure, així, els camins possibles cap a la gestió directa d'aquest servei.

## RESTAURANT



## Cuina tradicional amb productes de qualitat

### dinars d'empresa

Obert de dimecres a diumenge migdia, divendres i dissabte nits. Dilluns i dimarts tancat.

Facilitat d'aparcament per a cotxes i ciclistes  
Zona reservada per a les seves bicicletes

*Es traspasa per jubilació (amb o sense vivenda)*

Segueix-nos a [f:RestaurantCanFalguera](#)

Av. Folch i Torres, 8 · 08184 PALAU-SOLITÀ I PLEGAMANS · Reserves: 93 863 94 70 | 625 474 896 · marianocanfalguera@hotmail.com



## 244 propostes de 102 veïns i veïnes de Palau per als Pressupostos Participatius de l'Ajuntament de Palau-solità i Plegamans

L'Ajuntament de Palau-solità i Plegamans ha rebut un total de 244 propostes procedents de 102 palauencs i palauenques per als pressupostos participatius, on –tal com vam explicar a l'edició anterior– l'ajuntament hi destinarà fins a 240.000 euros.

Recordem que les propostes formen part d'un dels dos àmbits d'actuació:

- **Àmbit social:** seran elegibles totes aquelles propostes d'actuació que tinguin a veure amb l'atenció a les persones, el suport a col·lectius vulnerables, les ajudes i prestacions econòmiques a veïns i veïnes.
- **Àmbit de la sostenibilitat:** seran elegibles totes aquelles propostes d'actuació que representin millores del municipi en termes de cura del medi ambient, pràctiques sostenibles, estalvi energètic, reducció de residus etc.

Les propostes que superin el filtratge anterior passaran a ser considerades prefinalistes i seran analitzades en el marc del Fòrum Ciutadà de Priorització: una sessió participativa oberta a tots els veïns i veïnes del municipi que servirà per debatre i seleccionar els projectes i iniciatives. Funcionarà mitjançant una dinàmica participativa on s'escolliran un màxim de 10 propostes finalistes per cada un dels àmbits, que seran les que passin a la votació popular. Totes les persones majors de 16 anys i

empadronades al municipi tindran dret a vot. La data del Fòrum serà informada mitjançant els canals habituals de l'Ajuntament.

En el període màxim d'una setmana des del moment en què finalitzi el període popular de votació es procedirà al recompte final de resultats i a la proclamació de les propostes guanyadores.



# Ca l'Emili



GAUDEIX DE LA NOSTRA TERRASSA

BAR - RESTAURANT

**ESMORZARS DE FORQUILLA**

Menú esmorzar brasa 5,50€

Menú diari,

caps de setmana i festius

Arrossos i fideuàs,

cargols a la llauna

Cuina de mercat amb

productes de

temporada

Horari:  
de dimarts a dissabte  
de 5:30 a 17h  
diumenge de 8 a 17h.  
Dillius tancat  
per descans del personal



**TANCAT PER  
VACANCES  
DEL 3 AL 24 D'AGOST  
(TOTS DOS INCLOSOS)**

**BON ESTIU !!**

Indústria, 9 Pol. Ind. La Borda • 08140 CALDES DE MONTBUI

**T. 930 236 742 • Reserves 651 900 192**

# WhatsApp d'incidències a la via pública de l'Ajuntament

Si voleu informar d'una incidència a la via pública, envieu-nos una **breu descripció**, una **fotografia** i la **ubicació**, les 24 hores del dia els 365 dies de l'any.



**Serveis Tècnics** la gestionarà en horari d'atenció (dies laborables de 8 a 15h) i rebreu un SMS al telèfon mòbil.



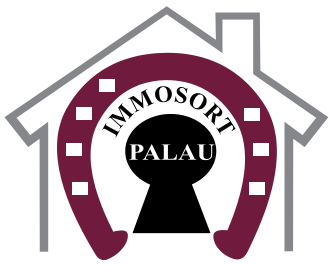
Ajuntament de  
**Palau-solità  
i Plegamans**

L'Ajuntament de Palau-solità i Plegamans posa en marxa un nou compte de WhatsApp per connectar amb la ciutadania de manera més propera i directa.

**+ 34 674 74 06 00**







# IMPOSORT PALAU

CONSTRUCCIONS I PROJECTES BAEMA, S.L.

C/ SANT MIQUEL, 31 - SOT.  
C/ ESTANY DEL MONESTIR, 6

AGENTE DE PROXIMIDAD  
**T. 605 39 17 14**  
[baema@hotmail.es](mailto:baema@hotmail.es)

**PARCELA**

**LLIÇÀ DE MUNT - CALDES**  
5.500m2, más de media Ha. Pozo + casita de aperos. **49.000 €**

**PARCELA**

**CAN ROVIRA**  
900m2 parcela preciosa con bonitas vistas. **95.000 €**

**PARCELA**

**CAN DURAN**  
Parcela 387m2 con luz agua y caseta de herramientas. **74.900 €**

**PARCELA 3V.**

**CAN MALLOT (FRENTE COLEGIOS)**  
150m2 de parcela, se puede construir varias cosas. Se puede hacer 2 pisos de 100m2 más terrazas y un duplex más parquins y trasteros. Tbn se puede hacer. Planta baja más dos duplex encima con parquins y trasteros. O local comercial más piso más duplex con parquins y trasteros. **150.000 €**

**2 PARCELAS**

**LA PINEDA**  
Oportunidad. 2 parcelas valladas 400m2 en La Pineda. Las 2 por **159.000 €**

**PARCELA CONST.**

**PALAU**  
400m2, casa a construir por planos + materiales a elegir. Entrega en 12 meses. **385.000 €**

**CASA**

**CAN FALGUERA**  
Casa con 550m2 parcela + 220m2 construidos en dos plantas independientes. **275.000 €**

**CASA**

**CENTRO**  
Casa 85m2 una sola planta, 3 dorm, 1 baño, comedor. Para reformar. **150.000 € + reforma integral ±50.000 €**

**CASA**

**PALAU CENTRO**  
85m2 + guardilla, 2 hab, cocina, comedor, 1 baño. Para reformar. **250.000 €**

**CASA**

**CAN FALGUERA**  
450m2 + parcela 900m2, 8 hab, 4 baños, garaje 3 coches. **379.900 €**

**CASA**

**CAN FALGUERA**  
260m2 + 900m2 de parcela. Oportunidad. Precio rebajado. **325.000 €**

**CASA**

**CAN DURAN**  
200m2 + 600m2 de parcela. Totalmente reformada. Impecable. **395.000 €**

**CASA**

**CAN FALGUERA**  
200m2 en parcela de 500m2, 5 hab, 2 baños, comedor 35m2. Piscina, barbacoa y árboles frut. **310.000 €**

**CASA**

**CAN ROVIRA**  
Casa 160m2 construidos y 600m2 de parcela. **264.900 €**

**CASA 2 x 1**

**LLIÇÀ (urbanización)**  
Casa para 2 familias independientes. **220.000 €**

**CASA**

**CAN MAIOL**  
Adosada 180m2, 5 hab, 3 baños, cocina 18m2, garaje 2 plz + trastero, calef, aire ac. OPORTUNIDAD. **259.900 €**

**CASA**

**CAN FALGUERA**  
Casa con piscina 5 dormitorios y parcela de 550m2. **285.000 €**

**CASA**

**SEMI CENTRO**  
190m2 + 300m2 de parcela. Piscina + barbacoa en parte trasera. **283.000 €**

**CASA**

**A 5 MIN. DE PALAU (urb.)**  
Casa 120m2, 4 hab, 2 baños, piscina, en urbanización cerca de Condís y de todos los servicios. **249.000 €**

**DUPLEX ADOS.**

**PALAU Duplex adosado**, 4 hab, 2 baños, aseo, solarium 45m2 y jardín 120m2. **298.000 €**

**DUPLEX**

**PALAU CENTRO**  
Precioso dúplex 160m2 reformado, 5 hab, 2 baños, ascensor, en el centro de Palau. **260.000 €**

**DUPLEX**

**PALAU CENTRO**  
Precioso duplex. 160m2 con preciosa terraza con barbacoa. **259.000 €**

**PISO**

**PALAU - ZONA PORXADA**  
Precioso piso 97m2 obra nueva, 3 hab, 2 baños, terraza y ascensor. **242.000 €**

**PISO**

**ZONA PISCINAS**  
Precioso piso en venta 3 hab, comedor, cocina amplia, baño completo, soleado y terraza con vistas. Reformado impecable. **155.000 €**

**PISO**

**CENTRO**  
Piso 80m2, terraza de 10m2 reformado excepto cocina que es amplia. Bonitas vistas. **163.000 €**

**PISO**

**CENTRO**  
Piso de 78m2 en el centro con ascensor buenas vistas y completamente reformado. **153.000 €**

**PISO**

**PALAU CENTRO**  
Planta baja, 2 hab, 1 baño completo, patio int. Reformado. **155.000 €**

**NAVES IND.**

**PALAU**  
Se alquilan varias naves diferentes medidas y precios en Palau para almacenaje.





**IMMOSORT  
PALAU**

CONSTRUCCIONS I PROJECTES BAEMA, S.L.

C/ SANT MIQUEL, 31 - SOT.  
C/ ESTANY DEL MONESTIR, 6

AGENTE DE PROXIMIDAD  
**T. 605 39 17 14**  
[baema@hotmail.es](mailto:baema@hotmail.es)

**CONSTRUCCIONS I PROJECTES BAEMA, S.L.**

**DISPOSEM DE TAXACIONS  
IMMOBILIÀRIES SENSE  
COST ADICIONAL  
PER ALS CLIENTS**

**DES DE L'ANY 2002**

**AMB UNA LLARGA EXPERIÈNCIA**

**EN CONSTRUCCIONS D'HABITATGES**

**I REFORMES**

**US OFEREIX PRESSUPOSTOS DE TOT TIPUS**

**CONSULTA'NS !!**

**T. 605 39 17 14 • [baema@hotmail.es](mailto:baema@hotmail.es)**

## Unika Beer celebra un primer aniversari ple d'èxits

*Unika Beer*, la jove cervesera de Caldes de Montbui, ha fet el seu primer aniversari, complint el seu principal objectiu: el de fabricar una cervesa «única, la cervesa que t'enamora», de qualitat i amb el 100% d'ingredients naturals i «pensada per agradar a consumidors exigents que busquen tenir una experiència Prèmium», tal com diu el CEO de la cervesera, Jordi Canet.

Cal recordar que, el passat mes de març, *Unika Beer* va rebre la medalla de plata al *Barcelona Beer Challenge 2020*, el principal concurs cerveser del sud d'Europa —tal com vam publicar a la revista #225 d'abril, en format digital—.

Canet, juntament amb la responsable de Marketing, Elisenda Marfà, ens han explicat que «l'aventura d'unika va començar realment el dia que es vàrem enamorar; de la nostra pròpia història d'amor, neix el somni per trobar la cervesa unika, la cervesa que t'enamora des del primer dia i que persisteix al pas del temps, i aquest somni, es fa realitat el juny 2019 quan després de dos anys de múltiples proves i prop de 200 tastos a diferents panells de consumidors, trèiem al mercat dues cerveses excepcionals, unika ORIGINAL i unika DOBLE».

*Unika Beer*, compromesa amb el medi ambient, ha escollit, per a la seva ampolla de 33 cl, un etiquetatge amb paper natural

certificat FSC™, el disseny del qual ha anat a càrrec de l'agència barcelonina Assai Comunicació.

En només un any, unika es fa un lloc a les cartes de més de 200 importants restaurants, bars, cocteleries i fins a 50 botigues especialitzades. Des del seu llançament, juny l'any passat han venut ja 40.000 ampolles, patint una parada important per la covid-19. Ja són diversos restaurants de prestigiosos cuiners que la tenen en la seva carta, com Pur de Nandu Jubany [Barcelona], el restaurant Follia d'Albert Ventura [Sant Joan Despi], Mirko Karturan [Caldes de Montbui], o Hotels 5 estrelles, com el Can Bonastre Wine Resort [Masquefa].

*Unika*, és sinònim d'una cervesa feta sense presses, de forma tradicional, amb aromes i sabors ben integrats, amb una entrada en boca fàcil i un retrogust equilibrat que persisteix. És una cervesa no pasteuritzada i que, per tant, manté les propietats organolèptiques de la cervesa acabada d'elaborar, molt ben filtrada amb materials no perjudicials per a la salut, fins a obtenir una cervesa ben cristal·lina. En definitiva, un excel·lent producte que combina amb la millor experiència gastronòmica.

empresa col·laboradora de nedgia Grup Naturgy

93 188 15 87  
instal·ladors al teu servei

**GTS**  
GRUP TÈCNIC SERVEIS  
www.instalgt.com

aigua fontaneria  
gas clima llum electricitat

### REPARACIONS i MANTENIMENTS

en QUALSEVOL àmbit:

Electricitat · Fontaneria · Calefacció · Aire Condicionat  
E. Renovables · Termos elèctrics · Gas · Calderes  
(gas butà · gas ciutat · gas-oil)  
Tractament d'aigües · Osmosi · Descalcificadors · Reg ...

### @OFICINA TÈCNICA I CERTIFICATS DE TOTS TIPUS



Butlletins Elèctrics · Butlletins Gas  
Butlletins Aigua · Certificats correccions anomalies gas natural i activació del subministrament · Canvis de nom a companyies subministradores  
Assessorament energètic d'estalvi

HABITATGES · COMUNITATS  
OFICINES · COMERÇOS · ESCOLES  
NAUS · JARDINS · GARATGES  
VIA URBANA · OBRA NOVA · etc...



100%

FINANÇAMENT

MÀ D'OBRA INCLOSA

0%

INTERESSOS

FINS A 12 MESOS

POSSIBILITAT  
TERMINIS FINS A

72  
MESOS

ET FINANCIEM

sense desemborsaments inicials  
i de manera ràpida i senzilla



## Un 21% menys de delictes al municipi respecte l'any anterior

El passat 1 de juliol es va celebrar a la sala Polivalent del Teatre de la Vila, la Junta Local de Seguretat de Palau-solità i Plegamans, presidida per l'alcalde, **Oriol Lozano**, i el Delegat del Govern a Barcelona, **Juli Fernández**, i amb la presència també de la regidora de Seguretat Ciutadana, **Eva Soler**.

A la reunió també hi van assistir comandants de la **Polícia Local** de la vila, **Mossos d'Esquadra** de la comissaria de Santa Perpètua i membres dels cossos de la **Polícia Nacional** i la **Guàrdia Civil**. La Junta va recollir i analitzar les dades de seguretat ciutadana recollides al municipi durant els mesos de març 2019 a febrer 2020.

Les dades reflecteixen una reducció dels fets delictius a la vila en prop d'un **21% menys** respecte al període anterior, i amb una eficàcia de resolució semblant. La major part de delictes són contra el patrimoni i, en molta menor mesura, contra les persones, seguretat viària, salut pública i ordre públic. Quant a infraccions de patrimoni, les estafes, són les més altes, seguides de furt, danys i robatoris amb força, aquests darrers inferiors també respecte a l'últim període. Aquestes dades també reflecteixen els registres de l'Oficina d'Atenció a la Víctima, en aquest cas s'han atès 11 persones per qüestions de violència de gènere, 5 de domèstica i 7 d'altres tipus.



► Junta Seguretat Local Ciutadana Palau-solità i Plegamans.

La regidora de Seguretat Ciutadana **Eva Soler**, va agrair la feina feta a la Policia Local i «el gran servei que han ofert a la vila durant l'estat d'alarma provocat per la pandèmia; i la col·laboració estreta que en tot moment s'ha tingut amb la comissaria de mossos d'esquadra de Santa Perpètua».

Pel que respecte a l'accidentalitat a la vila, la Policia Local ha registrat durant el 2019 un total de **53 accidents**, sent a la tarda quants més es produeixen, i la majoria sense lesions per cap de les persones afectades.

## L'Ajuntament ratifica el doble sentit del carrer Folch i Torres



► El carrer Folch i Torres a dia d'avui.

El passat 30 de juny, l'Ajuntament de Palau va ratificar la doble direccionalitat del carrer Folch i Torres, malgrat l'oposició de part del veïnat.

Durant els últims mesos s'han instal·lat aparells per mesurar el volum de vehicles i la seva velocitat i les dades resultants han indicat que es respecta la velocitat màxima permesa en aquell tram i que la densitat de trànsit no és elevada per aconsellar tornar a la direcció única.

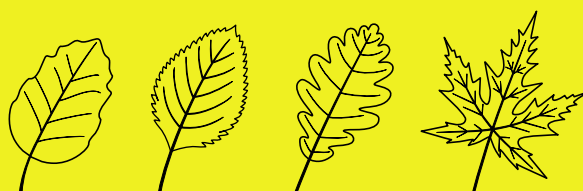
Aquestes dades avalen la conclusió de l'Ajuntament sobre mantenir la doble direccionalitat, ja que a més millora la mobilitat de la vila i afavoreix la descongestió de la circulació. Les dades també aporten que no hi ha perill amb el doble sentit del carrer.

Hem de recordar que, des de fa temps, l'Associació de Veïns de Can Cortès està en lluita amb el consistori per tornar el carrer Folch i Torres al sentit únic de la via.

El pressupost del projecte va ser, en el seu dia, de 239.520 euros, finançat en la seva totalitat amb una subvenció de la Diputació. Segons indica l'Ajuntament, en cas que el projecte inicial es modifiqués, s'haurien de retornar aquests diners a la Diputació de Barcelona. Malgrat tot, aquest projecte es continuarà revisant.

# BARRACHINA

SERVEIS DE JARDINERIA



Instagram BARRACHINA66

MÒBIL 656 939 039



## Una enquesta per valorar i millorar el Servei d'Atenció Ciutadana

L'Ajuntament ha posat en marxa una enquesta on demana als veïns i veïnes de Palau-solità i Plegamans la seva opinió sobre el funcionament de les OAC, amb l'objectiu de poder millorar el Servei d'Atenció Ciutadana.

El qüestionari anònim es pot emplenar des del passat 6 de juliol i fins el 31 de juliol online, o bé presencialment, emplenant la butlleta i dipositant-la a les urnes que hi haurà ubicades en les oficines municipals.

D'aquesta manera es podran conèixer les expectatives i necessitats, i aquells aspectes de la prestació del servei que les persones usuàries considerin importants i aquells que s'han de millorar.

Aquesta iniciativa s'emmarca dins la transformació de les OAC en les noves Oficines d'Assistència en Matèria de Registres (OAMR), des d'on s'atendrà i orientarà les demandes d'informació i gestió dels veïns i veïnes a través del canal preferit, ja sigui presencial, telefònic o telemàtic.

Gràcies a les aportacions de l'enquesta es podran definir també els compromisos de qualitat de la Carta de Serveis de les OAMR que s'està elaborant amb el suport de la Diputació de Barcelona, i on quedaran recollits tots els serveis que presten les oficines.

La Carta de Serveis és el document públic a través dels quals les administracions informen als seus usuaris i a la ciutadania en general dels serveis que presten i dels compromisos de qualitat que assumeixen respecte d'aquests serveis; per tant, són documents que formalitzen el que els usuaris poden esperar dels serveis públics i asseguren l'efectivitat dels seus drets, així com la millora dels serveis que reben.

La Carta de Serveis té com a finalitat:

- Apropar l'Ajuntament als ciutadans.
- Informar els ciutadans sobre els serveis presta l'OAC.
- Expressar l'esforç de l'Ajuntament per a la millora d'aquest servei municipal.
- Establir un nivell adequat de qualitat del servei i controlar el seu manteniment.
- Possibilitar que els ciutadans opinin sobre el funcionament dels serveis municipals

Podem emplenar l'enquesta del 6 al 31 de juliol en el aquest enllaç: <https://forms.gle/13hb5HKtXsnXzUzo6>.



# CELLER BALLBÈ

## Vins, licors, fruites i verdures



Av. Catalunya, 214-216 - 08184 Palau-solità i Plegamans  
 T. 938 648 408  
 cellerballbe@hotmail.com - [cellerballbe.com](http://cellerballbe.com)

# ENQUESTA CIUTADANA

Millorem el Servei d'Atenció Ciutadana  
Del 6 al 31 de juliol



Ajuntament de  
Palau-solità  
i Plegamans



Diputació  
Barcelona

## Reobertura dels equipaments municipals a partir del 6 de juliol



► La Masia de Can Cortès, on es troba l'actual Biblioteca Municipal.

El passat 6 de juliol, l'Ajuntament ha reobert els equipaments municipals tancats amb motiu de l'emergència sanitària. I ho ha fet amb noves mesures de seguretat i prevenció per minimitzar l'aforament als espais municipals, i fomentar l'atenció per via de canals no presencials.

L'Ajuntament ha fet una aposta tecnològica per evitar desplaçaments de la ciutadania, limitar al mínim possible l'atenció presencial i potenciar l'atenció pels canals telemàtic, telefònic, correu postal o el correu electrònic, en els casos que sigui possible. Per tant, en el context de reobertura dels equipaments municipals que estan cedits i/o utilitzats per

les entitats del municipi, s'ha establert un protocol d'ús amb mesures de protecció per la COVID-19.

Així, per exemple, s'ha instal·lat nova senyalització per recordar l'obligació de mantenir la distància de seguretat de 2 metres; s'ha reduït l'aforament màxim de persones, i s'han establert normes de desinfecció, entre d'altres mesures.

D'altra banda, les entitats que facin ús d'aquests equipament, han hagut de presentar una instància a l'Ajuntament, abans del 6 de juliol, declarant que vetllaran per seguir les mesures de protecció contra la COVID-19 i que faran que les persones que formen part d'aquestes, també segueixin amb les normes de protecció.

Els equipament municipals que estan cedits total o parcialment a una entitat serien:

- Masia de Can Malla
- Centre Cívic
- Masia de Can Falguera
- Masia de Can Cortès *[comparteixen espais amb treballadors municipals, la biblioteca municipal, ...]*
- Sala Polivalent
- Espai Jove l'Escorxador *[comparteixen espais amb treballadors municipals, hi ha espais cedits específicament a les entitats i espais comuns utilitzats per diferents entitats]*

### Noves mesures de protecció als equipaments municipals

L'Ajuntament ha dotat de material de protecció als diferents equipaments municipals i la cartelleria informativa per donar a conèixer a les persones usuàries d'aquests, les mesures que s'han de dur a terme quan es faci ús.

En els diferents equipament hi haurà:

- Cartells obligació ús de mascaretes
- Cartells de distanciament mínim *[cartells cedits per la Diputació de Barcelona]*.
- Cartells rentat de mans *[cartells cedits per la Diputació de Barcelona]*
- Dispensador de gel hidroalcohòlic a l'entrada de l'equipament *[p. ex. Masia Can Cortès i Centre Cívic]*
- Serveis dotats amb dispensador de sabó i dispensador de paper d'un sol ús *[no està permès l'ús d'aire per assecar les mans]*.
- Líquid per desinfectar superfícies.

D'altra banda, les entitats que facin ús d'aquests equipament, hauran de presentar una instància a l'Ajuntament, abans del 6 de juliol, declarant que vetllaran per seguir les mesures de protecció contra la COVID-19 i que faran que les persones que formen part d'aquestes, també segueixin amb les normes de protecció.

**GRAFISME & COMUNICACIÓ**  
DISSENY

<b>SERVEIS OFFLINE</b>	COMUNICACIÓ GRÀFICA PREIMPRESSIÓ SERVEIS GRÀFICS IMATGE CORPORATIVA
<b>SERVEIS ONLINE</b>	COMUNICACIÓ WEB FRONT/BACK END HOSTING MARKETING ONLINE

**WWW.JPSDISSENY.CAT**

**+34 607 753 459**  
[info@jpsdisseny.cat](mailto:info@jpsdisseny.cat)



## Finalitzen les obres de millora de mobilitat de la rotonda de la C-59

Tot just 365 dies després de l'anunci oficial de l'inici de les obres, l'alcalde de Palau-solità i Plegamans, **Oriol Lozano**, acompanyat del secretari d'Infraestructures i Mobilitat, **Isidre Gavín**, ha visitat, el passat 26 de juny, els treballs de millora de la mobilitat de la rotonda a la C-59, que ja han finalitzat. A l'acte, el primer que es fa presencialment després del confinament, també han assistit el delegat de la Generalitat a Barcelona, **Juli Fernández**, i l'alcalde de Caldes de Montbui, **Isidre Pineda**. A més, ha comptat amb la presència de tècnics, regidors i regidores, alcaldes, i representants de les institucions, i diversos mitjans de comunicació.

El cost total de les obres ha estat de **620.000 euros**, una mica menys del que tenia pressupostat [711.000 euros]. La rotonda té un diàmetre exterior de 50 metres i compta amb una calçada de 8 metres d'amplada i voral exterior de 2,5 metres. Els treballs han consistit en la construcció d'un carril segregat que dona continuïtat a la circulació dels vehicles de la carretera C-59 en direcció Caldes de Montbui sense necessitat d'entrar a la rotonda. D'aquesta manera, el giratori queda alliberat de bona part del trànsit que registra actualment.

Els treballs s'han complementat amb el desviament previ dels serveis afectats, l'adequació de la senyalització, barreres de seguretat, drenatge i abalisament, i les mesures d'integració en l'entorn.

Oriol Lozano ha dit: «Vull celebrar aquesta millora a la C-59 i també anunciar que estem a punt de tancar un conveni amb la Generalitat per a la cessió a l'Ajuntament de Palau-solità i Plegamans de la carretera de l'Avinguda Catalunya, per a que sigui un espai amable pels vilatans i les vilatanes».

Gavín ha valorat que «és un gran dia pel territori perquè ha finalitzat una actuació estratègica que resol un punt conflictiu de la mobilitat de tot aquest territori, on es produeixen unes retencions i certa inseguretat de trànsit com a resultat d'aquesta acumulació, especialment en hores punta i caps de setmana». En aquest sentit, ha constatat que «l'obra està incrementant molt la fluïdesa i està donant un nivell de seguretat més gran que el que teníem».

Per la seva banda, el delegat del Govern, Juli Fernández, ha valorat «la millora que suposarà aquesta obra en la vida dels veïns i veïnes del Vallès i, de forma col·lateral, en el transport públic, en reduir les situacions de col·lapse que es produïen en aquest punt».

### Nova passera a la C-155

També a Palau-solità i Plegamans, el Departament de Territori i Sostenibilitat ha impulsat el projecte per a la construcció d'una passarella per a vianants i ciclistes en paral·lel, aigües avall, al pont de la carretera C-155 sobre la riera de Caldes.

Recordem però, que aquest projecte ja havia estat sol·licitat pel grup municipal de Ciutadans a la sessió plenària de març de 2016, a través d'una moció, la qual va ser aprovada per unanimitat pels regidors que en aquell moment tenien representació parlamentària.



► La Rotonda de la C-59 després de les obres.

La nova estructura permetrà donar continuïtat a l'itinerari de vianants des del nucli de Can Parera fins al centre urbà, amb millors condicions de seguretat.

L'obra comportarà una inversió aproximada d'1,3 milions d'euros. El secretari ha avançat que el projecte es licitarà a la tardor.

Aquesta actuació s'emmarca en un conveni, que es formalitzarà en les pròximes setmanes, per a la cessió de la travessera de la C-155 de la Generalitat a l'Ajuntament de Palau-solità i Plegamans.

Tavern

1900



DES DE 1973



ESMORZARS DE FORQUILLA  
TOTS ELS SERVEIS



LA LLIGA MOVISTAR CADA SETMANA

Sant Pere, 28 • 08184 Palau-solità i Plegamans  
Telèfon 625 606 900

## Commemoració del Dia Internacional per a l'alliberament de LGTBIQ+ amb un grapat d'activitats virtuals



► L'acte oficial de la presentació del 28J. [Foto: Ajuntament].

**Enguany, i per l'actual situació de la Covid-19, la commemoració del Dia internacional per a l'alliberament de LGTBIQ+ no pot comptar amb activitats presencials i/o físiques.**

Com a alternativa, la Diputació de Barcelona, amb el suport de l'Ajuntament de Palau-solità i Plegamans, ofereix durant el mes de juliol 3 activitats gratuïtes entorn al 28J. Aquestes activitats es faran en format on-line i s'emmarquen dins la campanya «*És l'hora de continuar...*».

### La presentació

L'única activitat presencial va tenir lloc el passat 29 de juny, a la Plaça de la Vila, on l'alcalde, Oriol Lozano, juntament amb la regidora Patrícia Freire van realitzar una sèrie de parlaments entorn al 28J.

A més, l'acte va comptar amb la presència d'integrants del col·lectiu feminista la Flama, llegint el manifest del Dia internacional per a l'alliberament de LGTBIQ+. En el decurs de l'acte es va presentar el vídeo realitzat per persones del col·lectiu LGTBIQ+ de la vila.

### Actes virtuals

#### Contacontes online i concurs de dibuix LGTBIQ+

A través del conte «*Cua de Sirena*» d'Alba Barbé Serra i de

Sara Carro Ibarra s'han treballat algunes creences i estereotips sexistes i LGTBIfòbics amb la mainada. Una activitat adreçada a infants de 3 a 11 anys i famílies i dirigida per la cooperativa Cúrcuma.

Al finalitzar l'activitat i després de reflexionar, s'ha convidat a la mainada a participar en un concurs de dibuix.

El vídeo del *contacontes* dura uns 20 minuts i s'ha pogut durar durant la setmana del 6 al 12 de juliol des de les web de l'Ajuntament.

#### aTRAPant masclismes

El TRAP és un estil musical recent que s'adapta molt bé a la cultura del jovent. La idea de l'activitat és generar un procés de creació col·lectiu entorn a aquest estil de música amb el suport de professionals.

L'activitat ha consistit en un taller online, per reflexionar col·lectivament sobre els estils musicals que s'identifiquen com a propis i que creen representacions socials en quant a valors culturals i actituds davant els masclismes i l'LGTBI-fòbia.

S'ha reflexionat sobre la història de la música, des dels anys 80s fins a l'actualitat [*Trap, reggaeton, etc.*], i de quina manera la perspectiva de gènere i la diversitat sexual han estat presents.

Els tallers, amb una duració d'1.30h s'han realitzat mitjançant la *plataforma Zoom*, els dies 8 de juliol de 16h a 17,30h i 13, 14 i 15 juliol, d'11h a 12,30h.

#### Pensar, conta i lluita

Taller que aborda de forma integral, crítica i lúdica la diversitat sexual i afectiva en el context virtual i en el món dels videojocs.

L'activitat comença en pensar sobre el cos-avatar, o com construïm la nostra identitat en els espais immersius, per acabar reflexionant i creant històries interactives a l'estil dels videojocs, a través de la *plataforma Twine*.

Els tallers, amb un duració de 3 hores, s'han realitzat els dies 9 i 10 de juliol de 10 a 13h i els dies 13 i 14 de 15.30 a 18.30h.

Aquesta activitat ha estat dirigida per l'entitat *ArsGames*.



Ens acomiadem d'aquest curs tan atípic, agrair-te la teva companyia, el teu interès i participació en les activitats i formacions que hem ofert en el centre.

Som un centre de formacions tecnològiques, però sobretot som un equip humà que hem treballat de valent per estar al teu costat en tot moment i fer un acompanyament especial durant aquest confinament, oferint les eines i recursos per un empoderament tecnològic, malgrat les dificultats.

Ens hagués agradat tenir un comiat més proper, més familiar, com estem acostumats a fer-ho però ens adaptem a les situacions i aquesta vegada ho fem amb un vídeo.

Gràcies per ser-hi, gràcies per convertir-nos en un referent en el poble.

**BON ESTIU I CUIDA'T**

## Tres hores per poder tocar un piano de cua a la Plaça de la Vila

La plaça de la Vila es va omplir de música el divendres, 3 de juliol, de 20 a 23 hores gràcies a «*El Maria Canals porta cua*», que torna un any més al municipi, tot i que amb un horari reduït per la situació actual.

L'associació del *Concurs Internacional de Música Maria Canals*, va instal·lar un piano de cua que va estar a disposició de qui el volgués tocar durant 3 hores.

Aquesta iniciativa neix amb l'objectiu de trencar les barreres socials, culturals i mentals envers la música i, concretament, el piano, ja que aquest instrument,

sovint, es relaciona amb música culta. És per això, que es va convidar a tothom a asseure's davant el piano, encara que no l'hagin tocat mai, i provar de prémer algunes tecles.

L'activitat ha comptat amb el suport de l'Ajuntament, l'Escola Municipal de Música i la Diputació de Barcelona.

Enguany, com a conseqüència de la Covid-19, no s'han fet les sessions matinals destinades a les escoles del municipi. Arran de la pandèmia, «*El Maria Canals porta cua*» es va haver de programar un més més tard del que és habitual, i degut a la calor, la sessió ha estat més reduïda de l'habitual, només tres hores... Hores que van servir per a fer les delícies d'alguns joves i d'alguns no tan joves.

## Ràdio Palau retorna a la programació d'estiu

L'arribada de l'estiu ha portat al final de la programació de la temporada 2019-20 de Ràdio Palau.

Una temporada atípica a causa de la pandèmia i que, ara al juliol, obre un període de descans dels espais de col·laboradors/es i d'entitats, així com del *Palau d'Esports*. No obstant, aquest juliol la ràdio segueix oferint-nos de dilluns a divendres a les 18h el *Palau Notícies*.

A més, també ens oferiran la retransmissió de la darrera sessió plenària de l'Ajuntament d'aquest curs polític i, per a la *Festa Major*, aquest any hi seran amb una programació especial per, més que mai, fer-nos gaudir de la festa gran del poble, l'últim cap de setmana d'agost.

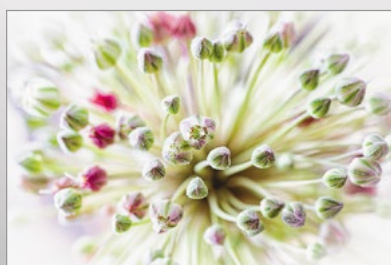
## Lliga Fotogràfica ARTS & FOTO

Us agrada la fotografia com a eina d'expressió artística? A **Arts&Foto** ens trobareu al primer pis de la Sala Polivalent, en Camí Reial 142 a Palau-solità i Plegamans. Cada dimarts de 20 a 22h ens hi reunim per fer tallers, xerrades, sortides i una lliga fotogràfica. Si voleu més informació sobre el que fem, passeu un dia pel Taller de les Arts, a la nostra reunió setmanal, o envieu-nos un correu electrònic a [artsifoto@gmail.com](mailto:artsifoto@gmail.com) o a [tallerdelesarts@gmail.com](mailto:tallerdelesarts@gmail.com). Us informarem sense cap compromís.

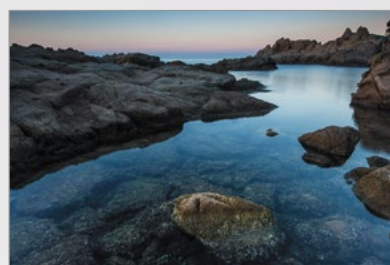
Aquest últim mes de la IXa lliga el tema ha estat «**Lliure**», fet que donava una oportunitat als fotògrafs i fotògrafes d'escollir una temàtica que dominaven i on podien donar un toc personal. S'han presentat fotografies que variaven des de paisatges, a macro, bodegons, arquitectura i creacions pròpies.



1r Classificat | **Serenor** | Pedro Mohedano



2n Classificat | **Explosión** | Oscar Fillola



3r Classificat | **L'albada d'un mati qualsevol** | Albert Deulofeu

Per a veure totes les fotografies

<http://fototallerdelesarts.blogspot.com.es/>

Col·laboradors:





## Entrevista a Joaquim Miras, propietari de 'Ferreteria Fàbregas'



▶ Joaquim Miras, responsable de la «Ferreteria Fàbregas».

Avui comptem amb en Joaquim Miras, al capdavant de la **Ferreteria Fàbregas**, també afectat pel tancament obligat pel confinament per la Covid-19

### Joaquim, quan va haver de tancar el negoci?

Em vaig veure obligat a tancar el 30 de març, després de l'ordre del Ministeri del confinament i tancament total, a excepció dels serveis relacionats amb la salut i l'alimentació. Encara que la feina va baixar molt després del 13 de març quan es va dictar l'estat d'alarma.

### Quina és la seva opinió davant de la decisió del govern central de no considerar el sector dels ferreters servei essencial, quan a d'altres països europeus sí que ho són, d'essencials?

Doncs no em sembla gaire just, però ja se sap... aquest país sempre funciona igual.

### Quin dia ha tornat a obrir, i en quines condicions?

Vaig tornar a obrir el 5 de maig després de l'entrada a la fase 0, però només amb cita prèvia. El client, trucava per preguntar si tenia algun producte, i si el tenia en estoc, li deia una hora per passar a retirar el producte. Això sí, des del carrer, no passaven de la tanca de fora. És més, he estat atenent els clients d'aquesta manera fins al final del confinament.

### Econòmicament, que ha significat per a vostè el tancament forçós?

Doncs, pots comptar, com a tothom, suposo... un desastre econòmic. Però, és clar, el primer és la salut...

### Ha hagut de presentar algun ERTO?

No, no ho he fet. Sóc autònom i estic jo sol al capdavant del negoci.

### Ha sol·licitat algun tipus d'ajut econòmic?

Ajut com a tal, no. El que sí que he hagut de fer, i de fet, m'han ajudat a endarrerir pagaments a la franquícia, proveïdors i lloguer del local.

### Quin serà el futur més immediat per al negoci?

El futur més immediat és treballar dia a dia, amb les mesures de seguretat adients. Una cosa nova que incorporarà el negoci és la venda «on line», que m'hagués anat molt bé poder fer-lo durant el tancament. Actualment, estic treballant en això i aviat estarà enllestida de cara al públic.

### Quan calcula que «recuperarà» el ritme i/o rendiment habitual?

Ui... això és difícil de predir, perquè no només depèn de l'activitat del dia a dia, sinó també de l'activitat comercial i econòmica globals. De moment, anirem fent pas a pas, dia a dia.

### És cert que durant el confinament molta gent s'ha dedicat al bricolatge?

Bé, durant el temps que he estat tancat no t'ho sé dir. Però sí que és cert que al reobrir van començar a venir alguns clients buscant materials per a fer petits arranjaments a casa seva, tant d'interior com a d'exterior i de jardins.

### Podria donar al lector algun consell i/o crida esperançadora de suport?

Jo els diria que ens hem de conscienciar de tirar endavant adaptant-nos al dia a dia i als canvis que es van succeint i els que vindran. També demano una mica de paciència als clients que m'encarreguen algun producte que en aquell moment no tinc en estoc i l'haig de demanar al proveïdor; si abans del confinament me'l servien entre 4 i 5 dies, ara està trigant una mica més.

C/ Sant Miquel, 25  
08184 Palau-solità i P.  
T. 934 611 645  
joami67@yahoo.es

# Fàbregas

LA TEVA FERRETERIA A PALAU

De dilluns a divendres:  
09.30 a 13.30 - 16.30 a 20.00  
Dissabte: 09.00 a 13.30  
Diumenge: 10.00 a 13.00



EINES  
MANUALS



L·LUMINACIÓ  
ELECTRICITAT



PETIT  
LECTRODOMÈSTIC



AIGUA



PARAMENT  
DE LA LLAR



FERRETERIA



FERRATGES



ADHESIUS



JARDÍ



EINES  
ELECTRIQUES

PROVEÏDOR EXCLUSIU  
PER A CATALUNYA

**NO TANQUEM A L'AGOST !!**



PROTECCIÓ I  
SEGURETAT

## Activitats de l'Associació Pessebrista

### TORNEM A CAN MALLA!

Després de 4 mesos, l'Ajuntament ens ha autoritzat a tornar-hi a entrar.

Havíem sol·licitat ja una reunió amb l'Ajuntament per tal de poder reprendre l'activitat de l'Associació el més aviat possible i el dia 2 de juliol tres membres de la junta es van reunir amb la Regidora de Cultura, qui va dir que, a partir del dilluns 6, ja hi podríem accedir, però abans havíem de presentar una instància amb tot el protocol de seguretat per poder tornar a treballar a Can Malla. També la regidora va instar-nos en nom de l'Ajuntament a preparar totes les activitats pròpies del segona meitat de la temporada, com l'exposició anual de pessebres, el curset de l'escola, la botifarrada de la vigília de reis, etc. i que ja les aniríem adaptant en funció de la situació sanitària de cada moment.

Per posar fil a l'agulla, la junta de l'Associació del dia 8 de juliol va ser la primera reunió presencial post-pandèmia, a l'exterior de Can Malla, per redactar la instància i el protocol d'actuació de la nostra seu, i per preparar un pla d'actuació per als propers mesos en els que volem començar a preparar els diorames per a la propera exposició, en la que intentarem que n'hi hagi

al màxim de nous, però que, per primera vegada, pot ser n'hi haurà algun que sigui repetit de l'exposició passada.

Pel que fa al curset de l'escola, hem vist que sí que el podríem fer, perquè podem repartir els participants en diferents espais de manera que puguem respectar les distàncies de seguretat sobradament. L'altre problema és que no volem destruir els diorames de l'escola del curs 2019 fins que no veiem clar que s'acabaran els d'aquest any, perquè això ens permetria poder exposar alguns diorames de l'any anterior en el cas d'haver de tornar a una activitat limitada. Això implica la necessitat de construir més mòduls de base i genera encara més feina i despeses. Ho resoldrem.

Com és natural, ens preocupa la incertesa, però la decisió és començar a treballar amb les millors condicions de seguretat i amb la màxima antelació possible per tal de poder reaccionar en cas de que es produeixin circumstàncies més complicades. Ja que hem perdut tota la primera part de l'activitat d'aquest any, al menys, que puguem preservar al màxim la segona part d'aquesta activitat, que, òbviament, és la més importat de cada temporada.

**Salut i molts ànims, que ho aconseguirem!**

## Palau es prepara per a una Festa Major 2020 diferent i segura

**L'Ajuntament està preparant un programa d'activitats adaptat a les particularitats de l'etapa actual de represa, després de la pandèmia de la COVID-19. La Festa Major es durà a terme a diferents espais de la ciutat els dies 28, 29, 30 i 31 d'agost.**

Segons el regidor de Festes Populares, Jordi Plaza: «l'últim cap de setmana d'agost és una data molt important per a la nostra vila, per això volem celebrar-la d'una manera especial, i que serveixi d'homenatge per a totes aquelles persones que han estat en primera línia des que es va decretar l'Estat d'Alarma. Podrem compartir d'oci i alegria, sense oblidar les mesures de seguretat».

A més, Plaza ha explicat que «volem donar un significat diferent a la festa, amb espectacles a la pista semicoberta, espais amb aforament limitats i que tots els barris de la vila tinguin un acte. També es faran retransmissions en streaming per tal d'arribar a la major part de la ciutadania».

### Reserva prèvia d'entrades

A una part important de les activitats només es podrà accedir amb una entrada reservada prèviament de manera telemàtica, com a sistema per gestionar l'aforament limitat dels espais. Properament s'informarà a la població dels enllaços online per fer les reserves.

El handicap és que l'escenari sanitari i, en conseqüència, la normativa, poden anar canviant i per tant caldrà ajustar els actes, guiant-se per l'actual situació i preveient l'evolució. En qualsevol cas, la Festa Major no podrà ser la de sempre i alguns actes, fins i tot, hauran de ser simbòlics per tal de combinar la celebració amb la seguretat sanitària.

L'Ajuntament està ultimant el detalls de les activitats, i a finals de juliol els veïns i veïnes rebran al seus domicilis el **Butlletí Municipal** amb tota la programació.



**consulta les notícies al web**



[WWW.ALZINAPALAU.CAT](http://WWW.ALZINAPALAU.CAT)

**+34 607 753 459**  
[info@alzinapalau.cat](mailto:info@alzinapalau.cat)  
 @alzinapalau

## Arrenquen els Casals d'Estiu a la vila dins de la nova normalitat

L'últim dilluns de juny van començar els Casals d'Estiu d'enguany, dins dels paràmetres dictats per la situació de la «nova normalitat». Arrel de la pandèmia provocada per la Covid-19 s'han hagut d'adaptar a les circumstàncies actuals. Per una part hi ha un casal organitzat per l'AFA Can Cladellas del 29 de juny al 31 de juliol, el qual està obert a infants de tot el municipi. Per altra banda les entitats esportives com l'Hoquei Club, el Club de Futbol Sala i el Futbol Club Palau també realitzen els seus casals.

El Casal de Can Cladellas es fa en horari de 7:30 a 18 h i es segueixen totes les mesures de seguretat que recomana el departament de Salut i la Direcció General de Joventut:

- Grups de màxim 10 infants amb un monitor/a per grup
- Seguiment del protocol de neteja i desinfecció
- Tots els monitors i monitores tenen el títol de monitor/a d'educació en el lleure hi han fet la formació corresponent de seguretat i higiene que ha realitzat la Direcció General de Joventut en col·laboració amb Sanitat.
- Es prendrà la temperatura cada dia als infants
- Entrades i sortides per torns i per espais diferenciats.

Les activitats del casal són de tota mena, des de manualitats a jocs de moviment i aquest any volen centrar-se molt a reforçar el vincles d'amistat entre els infants i el respecte entre ells i la diversitat. A més, compta amb servei de menjador.

Pel que fa als casals de l'Hoquei Club Palau, Club Futbol Sala i Futbol Club Palau, com cada any es fan a les instal·lacions esportives municipals i al Club Esportiu Piscines Sant Carles, cedint-li un espai esportiu a l'IES Ramon Casas i Carbó, també del 29 de juny al 31 de juliol.

Les entitats esportives vetllen per mantenir grups de convivència de màxim 10 nens/es en un espai que els permeti mantenir la distància de seguretat. Prèviament, la família o tutor/a legal del jove ha hagut d'entregar a l'entitat, un document de declaració responsable en el qual s'indica que aquest no forma part de grups de risc ni conviu amb ningú d'aquest tipus de grup. I on també s'indica que han sigut informats pels organitzadors sobre la Covid-19 i les mesures d'higiene i prevenció que duen a terme durant l'activitat, a més de la comprovació diària de símptomes de tothom que participi en el casal. Tot centralitzat en la figura del responsable de i higiene que ha de tenir cada entitat organitzadora.

### CLUB ESPORTIU PISCINES SANT CARLES



GAUDEIX AMB NOSALTRES  
D'AQUEST ESTIU



- PISCINA ESTIU
- BAR RESTAURANT
- GIMNÀS

**T'ESPEREM!!**

AV. DIAGONAL, 14 ( 08184 )  
PALAU-SOLITÀ I PLEGAMANS - Tel. 93.864.81.28

## Les instal·lacions esportives de Can Falguera reobren les portes

Des del passat 26 de juny, una part de les Instal·lacions Esportives Municipals de Can Falguera han tornat a obrir per poder-hi accedir a fer-ne ús, després del tancament obligat per la pandèmia de la Covid-19.

Les instal·lacions han ampliat l'horari d'obertura respecte a l'hivern i romandrà obert de 9 a 21 hores. El complex esportiu té disponibles els següents espais: pista poliesportiva, pistes de petanca, tennis taula i pista de tennis.

Recordem que aquestes instal·lacions van obrir a finals de febrer i, tot just pocs dies després, ens van veure obligades a tancar per la Covid-19.

Normes a seguir per fer-ne ús dels equipaments esportius:

- Seguir les normes de prevenció per evitar el contagi de la Covid-19, evitant les aglomeracions i no superar les limitacions en l'aforament i sempre que es respectin les normes de protecció individual.
- Utilització de mascaretes, si no es pot mantenir el distanciament social.
- No està permès realitzar-hi festes ni competicions esportives [excepte les autoritzades per l'Ajuntament].
- Cal mantenir-ho net.
- Respectar els veïns que l'envolten.



# FISIOTERAPIA PALAU

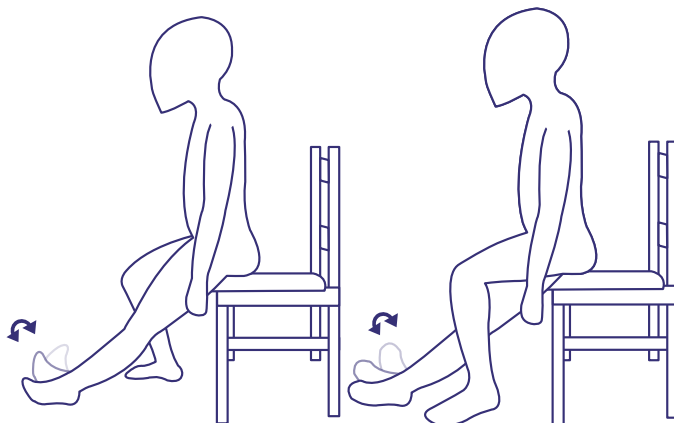
Susanna Garriga



## Mobilització nervi ciàtic

Estirem una cama recolzant el taló al terra. Tirem el cos una mica endavant i movem el peu fent punta-taló, sense doblegar el genoll.

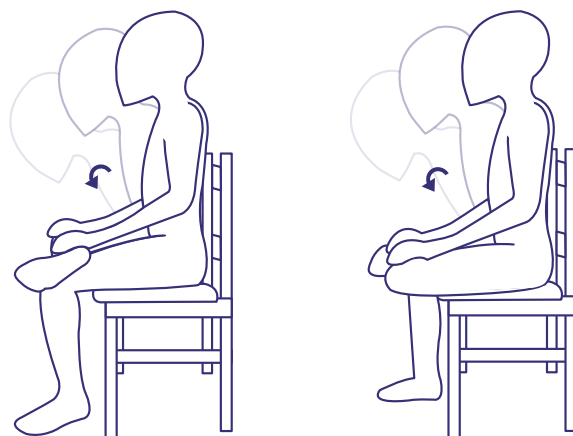
Ho fem 6 vegades amb cada peu.



## Estirament del piramidal

Una cama creuada sobre l'altra posant el turmell sobre el genoll. Deixem caure el pit sobre la cama creuada.

Ho fem 2 vegades cap a cada costat. Mantenim 3 segons.



**FISIOTERAPIA PALAU**  
Susanna Garriga

**Segueix-nos a les nostres xarxes socials**

Assabenta't de tot el que fem per vosaltres

- Nous Sortejos
- Noves promocions
- Tallers
- Regals

**T'ho perdràs?**

📞 93 864 46 94    📱 681 650 539

**FISIOTERAPIA PALAU**  
Susanna Garriga

**Us desitgem unes Bones Vacances**

## Telèfons d'interès

Ambulàncies (TSC)	061
Ajuntament	93 864 80 56
Jutjat de Pau	93 864 56 63
Mossos d'esquadra (Santa Perpètua)	93 581 77 00
Mossos Trànsit	088
Protecció civil / Policia	93 864 96 96
Aigües Cassa	93 715 57 00
Autobusos Sagalès	93 593 13 00
Biblioteca municipal	93 864 4177
Bombers Generalitat	085
CAP Palau	93 864 98 98
[Consulta mèdica]	93 728 44 44
CAP Santa Perpètua [urgències mèdiques]	93 560 06 11
Camp de futbol	93 864 90 07
Cementiri municipal	93 864 80 56
Cementiri Parroquia	93 864 82 00
Creu Roja [Caldes]	93 865 35 35
Deixalleria Municipal	93 864 37 89

### Escoles

Escola bressol El Sol	93 864 96 74
Escola bressol Patufet	93 864 58 53
Escola Marinada	93 864 88 53
Escola Mpal. Adults	93 864 04 90
Escola Mpal. Música	93 864 98 32
CEIP Can Cladellas	93 864 47 10
CEIP Can Periquet	93 864 35 29
CEIP Palau	93 864 51 59
CEIP Folch i Torres	93 864 88 85
IES Can Periquet	93 864 35 29
IES Marinada	93 864 98 92
IES R. Casas i Carbó	93 864 95 95

### Farmàcies

J. Beatobe [centre]	94 864 80 47
M. Pelegrí [Can Cortès]	93 864 00 46
L. Lacorzana [Sagrera]	93 864 98 30
N. Muntada [Pavelló]	93 864 96 80
D. Lagarda [Av. Catalunya]	93 864 48 96
Taxi Caparròs	617 378 035
Ràdio Taxi [Palau-Mollet]	93 864 90 35
	93 593 74 01

## Farmàcies de guàrdia

- J. Beatobe [centre]** - C/ Anselm Clavé, 1 - T. 94 864 80 47
- M. Pelegrí [Can Cortès]** - C/ Camí Reial, 54 - T. 93 864 00 46
- L. Lacorzana [Sagrera]** - C/ Sagrera, 4 - T. 93 864 98 30
- N. Muntada [Pavelló]** - C/ Secretari Gil, 21 - T. 93 864 96 80
- D. Lagarda [Av. Catalunya]** - Av. Catalunya, 138 - T. 93 864 48 96

### juliol-agost

dl	dm	dc	dj	dv	ds	dg
13	14	15	16	17	18	19
20	21	22	23	24	25	26
27	28	29	30	31	1	2
3	4	5	6	7	8	9
10	11	12	13	14	15	16

### agost-setembre

dl	dm	dc	dj	dv	ds	dg
17	18	19	20	21	22	23
24	25	26	27	28	29	30
31	1	2	3	4	5	6
7	8	9	10	11	12	13
14	15	16	17	18	19	20

## El Sudoku del mes

### #228A [fàcil]

				8	4	9	7
4			6	7		2	8
8						5	
6	2		5				4
			9	4			2
					8		
	6	5			2	3	
		8		6	7	4	
		2	3			8	6

### #228B [difícil]

	2		4				5
7				5	3		8
5	9					3	
	5						
			8	4	5		
9		2				5	
		5	6			9	7
	6				9		
2	9	7	3		4		

### solucions

#### #227A

1	4	3	7	5	6	2	9	8
9	5	8	2	4	3	1	6	7
2	6	7	9	1	8	3	5	4
8	3	2	4	9	7	6	1	5
5	7	9	6	2	1	8	4	3
6	1	4	8	3	5	7	2	9
3	9	5	1	8	2	4	7	6
4	2	6	3	7	9	5	8	1
7	8	1	5	6	4	9	3	2

#### #227B

3	8	7	2	6	1	9	4	5
2	4	6	9	7	5	8	1	3
1	5	9	8	4	3	2	7	6
9	2	5	7	1	6	4	3	8
4	6	8	3	5	9	1	2	7
7	1	3	4	8	2	6	5	9
8	7	2	5	9	4	3	6	1
6	9	4	1	3	7	5	8	2
5	3	1	6	2	8	7	9	4



THALASSA PRINT S. L. | D. L. B-37206-2000  
DISFUSIÓ GRATUÏTA A PALAU-SOLITÀ I PLEGAMANS I PART DE CALDES

Les opinions expressades als articles corresponen exclusivament al criteri i a la responsabilitat dels autors

### Direcció i Coordinació

Josep M. Pasadas

### Redacció i Col·laboració

Josep M. Pasadas  
Abel García

### Disseny, Maquetació i Edició

JPS DISSENY  
Grafisme & Comunicació

### Telèfon

607 753 459



### Correu electrònic

info@alzinapalau.cat

### Web

www.alzinapalau.cat  
@AlzinaPalau

A la secció «opinió», els textos, els quals agraiem per endavant, hauran d'arribar picats, enviats per mail i hauran de tenir una extensió màxima de 15 línies. És imprescindible que arribin signats amb nom, cognoms, direcció i telèfon. No publicarem escrits que estiguin signats amb pseudònim o inicials.



[www.alzinapalau.cat](http://www.alzinapalau.cat)

**ETS AUTÒNOM  
O PROFESSIONAL  
SENSE LOCAL  
D'ATENCIÓ AL PÚBLIC?**

**Truca i anuncia't!**

**+34 607 753 459**

**info@alzinapalau.cat**

**f @alzinapalau**

**GAUDEIX DELS PREUS ESPECIALS PER A AUTÒNOMS**



**L'ALZINA**





# Residencial Palau



- Complex residencial on podràs gaudir de la pau i tranquil·litat com a casa.
- Àmplies instal·lacions amb tots els serveis assistencials i domèstics i amb una àmplia i moderna terrassa.

- **Palacent Centre Assistencial**  
Centre sanitari mèdic que posa a disposició dels seus usuaris els serveis de:



- **Oftalmologia**
- **Cardiologia**
- **Obstetrícia**
- **Odontologia**
- **Cirurgia**
- **Psicologia**
- **Traumatologia**
- **Rehabilitació**

