



L'ALZINA

Núm. 227
Any XXI

17
juny
2020

REVISTA INDEPENDENT DE PALAU-SOLITÀ I PLEGAMANS



20è ANIVERSARI

2000 2020

L'Alzina i els seus 20 anys: mirada retrospectiva pàg. 2-4 ▶▶

reportatge
recull fotogràfic especial 20 anys 2000-2020...
pàg. 16-17 ▶▶

serveis
Canvis i millores en la gestió de residus a partir de juny...
pàg. 18-19 ▶▶

societat
Desconfinament progressiu cap a la nova normalitat...
pàg. 22-23 ▶▶



Restaurant Can Boada

US ESPEREM AL NOSTRE RESTAURANT !

MENÚ DEL DIA
MENÚ FESTIU
BRASA
ENTREPANS
TAPES

Prova la nostra cuina casolana !!

HORARI: dilluns, dimecres i dijous, de 8:00 a 22:00 h.
Divendres, dissabte i diumenge, de 8:00 a 23:00 h.
Dimarts, tancat

Camí Reial, 185 • Palau-solità i Plegamans
Tel. 93 830 09 32 - 677 877 895

L'Alzina i els seus 20 anys: mirada retrospectiva d'una forma de

Ara que estem a punt de sortir de l'estat d'alarma, L'Alzina ha fet 20 anys.

Al llarg de tot aquest temps, aquesta revista ha estat testimoni de l'actualitat, del creixement i de l'evolució del municipi, informant als palauencs i palauenques dels esdeveniments i de les novetats de la seva vila mes rere mes.

Per fer una breu pinzellada de l'experiència comunicativa d'aquest mitjà, qui millor que el seu director durant 19 anys i fundador, n'Abel Garcia:

«Em demanen unes línies amb motiu dels 20 anys d'ençà que va sortir per primera vegada —que no el número #1— la revista L'Alzina, de Palau-solità i Plegamans.

Fou precisament el mes de juny de l'any 2000. Aleshores, vivíem temps difícils, un temps d'incertesa econòmica, una incertesa similar a la que vivim actualment. Més tard veuríem que aquella no era tan greu com la que, previsiblement, serà la que ens 'caurà a sobre' després de superar la greu crisi sanitària que ens ha acompanyat aquests darrers mesos...

La iniciativa editorial que, juntament amb en Ramón Grifols, volíem emprendre era, periodísticament, força engrescadora, però també és cert que no era menys arriscada econòmicament. El desig i l'objectiu eren que el projecte editorial es mantingués ferm i sòlid en el temps. En definitiva, volíem una publicació independent que no fos únicament flor d'un dia, però la conjuntura del moment i la feble fortalesa econòmica en què sustentàvem la iniciativa, no eren precisament els dos pilars consistents que necessitàvem.

La situació doncs, no permetia albirar un futur segur, resistent i durador. Per això, i malgrat l'apassionant desig periodístic, vam optar per la prudència i, en lloc de sortir en tromba, vam realitzar una prova inicial, una mena de sondeig real que qualsevol grup econòmic i/o periodístic sempre fa abans d'iniciar el procés d'una nova publicació: un 'número zero' de prova. Un número zero imprès a una tinta —blanc i negre— que sortiria a la llum el mes de juny, del qual reproduïm la portada. El resultat d'aquell número zero fou altament positiu i va superar, amb escreix, les inicials expectatives periodístiques i també les econòmiques.

La resposta de les palauenques i dels palauencs fou molt bona; la dels comerciants, també. Fou una resposta que va permetre dissipar totes les prudents i mesurades reticències inicials.

Des d'aquell moment, L'Alzina ha estat cada mes a l'abast dels i de les lectores del municipi, als quals hem intentat transmetre la informació que en aquells moments inicials difícilment els arribava

—ara tenim molts mitjans al nostre abast, tot i que, molta de la informació que els/ens hi arriba, no sempre és veraç—. Durant aquests vint anys us hem informat de molts esdeveniments i iniciatives que han marcat i situat Palau-solità i Plegamans en el mapa. Des de notícies altament importants i positives, com les que ja apuntaven a la portada del número zero —la variant o la canalització de la Riera de Caldes—, a moltes d'altres, entre les quals, i a tall d'exemple, podem citar: el desdoblament de l'escola de Can Cladelles, la construcció del CEIP Palau i/o l'institut de Can Periquet... la construcció del Pavelló Maria Víctor i la posterior pista coberta... I, parlant d'esports, de l'incendi del camp de futbol i de la seva posterior adaptació amb nous vestidors i gespa artificial de les instal·lacions esportives del Camp Francesc Serracanta.

Durant aquests 20 anys us hem informat també de temes menys positius, tot i que no menys importants i/o transcendentals, com la desaparició de 'la fàbrica', com es coneixia popularment Ca n'Estruch, aquella que va marcar el camí d'un Palau camperol a un municipi industrial. En els terrenys que ocupava 'la fàbrica' ara hi ha quatre blocs de pisos i la ja coneguda plaça de la Porxada. També hem informat de la 'fugida' del municipi de les multinacionals Samsung, BASF, Yamaha; del tancament de



► Portada de la revista núm. Zero.

RESTAURANT



Cuina tradicional amb productes de qualitat

dinars d'empresa

Obert de dimecres a diumenge migdia, divendres i dissabte nits. Dilluns i dimarts tancat.

Facilitat d'aparcament per a cotxes i ciclistes
Zona reservada per a les seves bicicletes

Es traspasa per jubilació (amb o sense vivenda)

Segueix-nos a [f](#): RestaurantCanFalguera

Av. Folch i Torres, 8 · 08184 PALAU-SOLITÀ I PLEGAMANS · Reserves: 93 863 94 70 | 625 474 896 · marianocanfalguera@hotmail.com

comunicació i de la seva vessant personal, creativa i informativa

GDX i del foc que quasi s'emporta Sakata INX... Però també hem publicat i informat d'inversions empresarials significatives, com la nova planta de Sakata INX, la nova de Mango, l'Outlet de la mateixa firma, de l'arribada de Sesé en lloc de Yamaha, el nou Centre Logístic de Fedefarma... i algunes d'altres que han ajudat a mantenir l'activitat industrial als diferents polígons ubicats al municipi.

Aquest escrit podria ser molt més llarg, perquè 20 anys donen per a molt i, en conseqüència, molts més temes que en podríem destacar. No ho farem perquè no és l'objectiu de l'escrit. Únicament ressenyar que durant aquest període, hem viscut diferents eleccions municipals, tot i que únicament hem conegut tres màxims mandataris, les alcaldesses, Teresa Padrós i Mercè Pla, i l'actual alcalde, Oriol Lozano. D'aquest període, Padrós va guanyar totes les eleccions en què es va presentar i dels 20 anys ha governat la vila durant 15; Pla, una legislatura, i Lozano porta un any al capdavant de l'Ajuntament.

Finalment, destacar que també hem vist i viscut el gran canvi que ha experimentat aquell 'Palau de Plegamans' que era un municipi eminentment camperol i que ha acabat essent **Palau-solità i Plegamans**, una població bàsicament industrial. Una població que s'ha multiplicat durant aquest temps en passar dels



► Construcció de la canalització de la Riera de Caldes.

3.000 habitants a les 15.000 persones censades actualment; amb un nou Pla d'Ordenació Urbanística Municipal –POUM–, el qual permet augmentar el nombre d'habitants...

De tot això hem intentat informar sempre de manera objectiva en un exercici de llibertat informativa, plural i veraç. Continuarem informant tal com ho hem fet durant aquests 20 anys en què hem estat tots junts. Gràcies.

A. Garcia»

PALAU ASSESSORS **Assessors Gómez & Campos, s.l.**

Fiscal, laboral, comptable i Jurídic

**Els teus assessors des de 1987 a Palau,
en temes fiscals, laborals,
comptables i jurídics
PER A PARTICULARS, AUTÒNOMS I PIMES**

CAMÍ REIAL, 132 · 08184 Palau-solità i Plegamans

☎ 93 394 85 42 - 🖨 93 394 85 47

palau@asesorstc.com

WWW.ASESORSTC.COM

L'Alzina i els seus 20 anys: retrospecció i recull de l'evolució i dels esdeveniments més importants de Palau-solità i Plegamans

En el decurs d'aquests 20 anys, el municipi s'ha anat transformant, desenvolupant i creixent en tots els àmbits.

Intentarem aquí fer un breu resum i retrospecció d'alguns d'importants durant aquest període.

Breu cronologia dels últims 20 anys

- 2000. Posada en funcionament del CEIP Palau, nous edificis de les Brigades Municipals i Palau Avança.
- 2001. Reforma del Teatre de la Vila i tancament de l'històric «Can Lluís».
- 2002. Inauguració del monument de Rafael Casanova a la Plaça 11 de Setembre i cessió de la Masia Can Malla a l'Associació Pessebrista.
- 2003. Obertura del nou pont de Can Cladelles. Primer Mercat Medieval.
- 2004. Obertura de la variant de la C-59 i remodelació del Camp de Futbol.
- 2005. Inauguració de la reforma de les Escoles Velles de la Carrerada.
- 2006. Desplegament dels Mossos d'Esquadra al Vallès Occidental i primeres patrulles a la vila.
- 2007. Obertura de la Plaça de Ca l'Estruch. Mercè Pla, de CiU, arriba a l'alcaldia.
- 2008. Incendi a la multinacional Sakata INX.
- 2009. Incendi a les instal·lacions de FC Palau. Remodelació de la Rambla Mestre Pere Pou. Obertura de l'Espai Jove l'Escorxador.
- 2010. Inauguració del nou edifici del CAP Palau. Inici de les obres de la zona centre de vianants. Mort del president de la Penya Barcelonista, Josep Mas.
- 2011. Final de les obres de la zona de vianants i de la Casa Consistorial. Inauguració de la nova comissaria de Policia Local. EL PSC torna a l'alcaldia de la mà de Teresa Padrós.
- 2012. Inauguració del Centre Cívic a l'antic CAP. Adéu a Yamaha...Hola a PAM Sesé.
- 2013. 100 anys del Club de Futbol de Palau-solità i Plegamans. Aprovació inicial del nou POUM.
- 2014. Arriba el primer Fancon. Inici de la reforma de la Torre de la Casa Folch. Toni Bou, nou rècord Guinness.
- 2015. Obertura de la nova pista coberta. El PSC revalida l'alcaldia. El nou POUM es publica al DOG.
- 2016. Arriba el primer ComerçFest. Inici del projecte de la nova biblioteca. La selecció Espanyola d'Hoquei femení, campiona del món.
- 2017. Nou rècord Guinness d'en Toni Bou. Incendi al paller de Can Torrents. Presentació del projecte de la nova biblioteca.
- 2018. Primera edició dels Pressupostos Participatius. Inauguració de l'ampliació de l'Espai Jove l'Escorxador. Ampliació del monument a l'expresident Lluís Companys.
- 2019. Mort de Ramon Folch i Camarasa. Reurbanització del polígon Can Cortès Nord. Obertura del nou Skate Park. Canvi de govern, arriba ERC amb el recolzament de Junts x Palau. La selecció Espanyola d'Hoquei femení novament campiona del món.
- 2020. Palau, a l'igual que la resta del país, en estat d'alarma i confinament arran de la crisi sanitària provocada per la COVID-19.

empresa col·laboradora de  **93 188 15 87**
instal·ladors al teu servei

GTS  **aigua**
fontaneria

GRUP TÈCNIC SERVEIS **gas** **llum**
clima electricitat

www.instalgt.com

REPARACIONS i MANTENIMENTS
en QUALSEVOL àmbit:

Electricitat · Fontaneria · Calefacció · Aire Condicionat
E. Renovables · Termos elèctrics · Gas · Calderes
(gas butà - gas ciutat - gas-oil)
Tractament d'aigües · Osmosi · Descalcificadors · Reg ...

@OFICINA TÈCNICA I CERTIFICATS DE TOTS TIPUS



Butlletins Elèctrics · Butlletins Gas
Butlletins Aigua · Certificats correccions anomalies gas natural i activació del subministrament · Canvis de nom a companyies subministradores
Assessorament energètic d'estalvi

HABITATGES · COMUNITATS
OFICINES · COMERÇOS · ESCOLES
NAUS · JARDINS · GARATGES
VIA URBANA · OBRA NOVA · etc...

100%

FINANÇAMENT

MÀ D'OBRA INCLOSA

0%

INTERESSOS

FINS A 12 MESOS

POSSIBILITAT
TERMINIS FINS A

72

MESOS

ET FINANCIEM
sense desemborsaments inicials
i de manera ràpida i senzilla

AV. CATALUNYA, 193 LOCAL 4 PALAU SOLITÀ I PLEGAMANS instalgt@outlook.com

A les pàgines centrals d'aquesta revista, trobareu un petit recull fotogràfic d'alguns moments importants viscuts a Palau-solità i Plegamans en el decurs dels darrers 20 anys.



Associació de
Comerciants
de Palau-solità i Plegamans

Comerciant, encara no ets soci?

DONEM VIDA
al nostre
comerç!

Associa't, La unió fa la força!

Aquestes són les pròximes activitats que tenim programades per aquest 2020:

- ♥ Diversos **sorteigs fins desembre amb un mínim de 6.000€** en premis a gastar en el comerç associat
- ♥ **Bosses reutilitzables** per regalar als clients
- ♥ **Fora estocs** ♥ **Black Friday**
- ♥ **Decoració de Nadal** corporativa ♥ **Concurs d'aparadors** de Nadal
- ♥ Accés al directori **Slowshopping.cat** i el marketplace **Cliccat**

... i moltes més sorpreses que estem preparant!

Entra a la nostra web, hi trobaràs tota la informació de l'Associació www.comerciantspalau.com
Telèfon 608 99 64 45 · info@comerciantspalau.com

Creiem en el comerç de proximitat!

Col.labora:



Ajuntament de
Palau-solità i Plegamans

CCAM

Consorci de Comerç,
Artesania i Moda
de Catalunya



Generalitat
de Catalunya



Diputació
Barcelona
xarxa de municipis

L'informatiu dels Palauencs

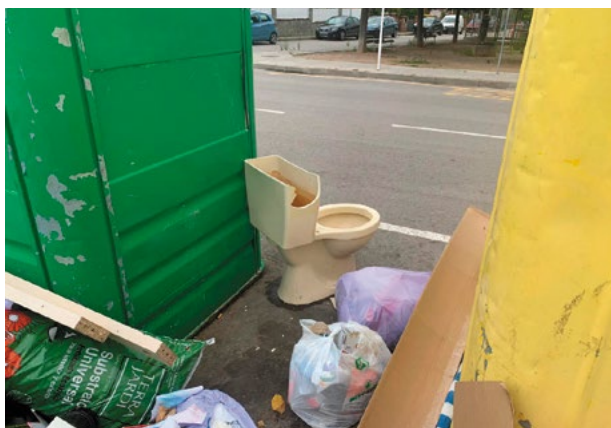
Juny 2020 - Número 336



Socialistes de
Palau-Solità i Plegamans

Des del PSC denunciem l'abandonament de l'espai públic, especialment als barris, del govern d'ERC

- × **L'abandonament dels carrers de la vila s'ha convertit en el model de gestió de l'espai públic del govern d'Esquerra Republicana.** Lluny de reforçar la recollida d'escombraries, com han fet molts ajuntaments de l'entorn, el govern municipal ha decidit **eliminar una de les cinc recollides setmanals de la fracció orgànica** com s'anava fent en els darrers anys. Aquesta mesura no només no respon a la realitat de la normalitat de la vila sinó que està presa en el pitjor moment de l'any on **la calor pot agreujar els problemes derivats de l'acumulació de residus subjectes a descomposició***, i obviant que els infants encara no hi van a l'escola, i molta gent avui dia encara teletreballa i passa moltes més hores a casa.



“**Abocaments a les zones de contenidors que no es recullen durant setmanes, escocells dels arbres abandonats afavorint les plagues d'insectes o vegetació que creix per voreres dificultant el pas de vianants, s'han convertit en la foto habitual de la vila**”



*Recordem que la fracció orgànica en brut és un material fermentable (inestable), que pot produir **gasos tòxics o inflamables i males olors**, i que pot portar **patògens o ser una font d'atracció de vectors de malalties (insectes, rosegadors...)**. A més, conté N i P orgànics, que no són directament assimilables per les plantes. Per això **és imprescindible garantir la freqüència de la seva recollida i procedir al seu tractament biològic.**

✘ Des del PSC exigim al govern d'ERC **tornar al calendari de recollida d'escombraries que van heretar** de l'anterior govern municipal, **un cop vistes les desastroses conseqüències de les noves mesures adoptades**. D'altra banda, **volem reivindicar la neteja i cura dels carrers i places de la vila, especialment als barris**. Durant les darreres setmanes hem vist com s'instal·laven testos amb flors als fanals del centre, però en canvi no s'han netejat els escocells dels arbres, la vegetació que creix per les voreres, ni tampoc s'han netejat els embornals des de fa mesos a la gran majoria de la resta dels carrers del poble.

“ En un moment de **crisi sanitària**, la **desinfecció i la neteja** dels carrers de la vila han de ser **prioritaris** per un **govern municipal responsable**



#FEMPALAU

Feina feta: Un any al capdavant del govern



Educació
Projecte de socialització dels llibres de primària



Participació
Consolidació dels Pressupostos Participatius



Recursos Humans
Auditoria dels llocs de treball de l'Ajuntament



Polítiques d'igualtat
Actualització del pla intern d'igualtat



Comunicació
Nous canals de comunicació digitals



Sostenibilitat
Eliminació de zones d'emergència



Termini obert per presentar propostes al pressupost participatiu

Des del passat dia 2 de juny la ciutadania major de 16 anys pot fer arribar les seves propostes pel Pressupost Participatiu del 2020, que enguany compta amb una partida total de 240.000 euros, dividida en 120.000 euros per cadascun dels projectes. Això es deu al fet que l'any passat no es van poder realitzar els que estaven previstos. Les persones que vulguin participar-hi hauran de circumscriure les seves propostes als següents àmbits d'actuació: sostenibilitat i social. La data màxima per fer aportacions és el 22 de juny i, a partir d'aquell moment, s'encetarà un període per seleccionar els projectes que més engresquin i fer la votació final.

Animem a tothom a participar-hi i fer-se seva la iniciativa del pressupost participatiu, que enguany representa el 13% del pressupost municipal.

Es destinen 15.000€ perquè cap infant es quedi sense practicar esport

L'equip de govern va decidir destinar part de la despesa que anava a parar al Guirigall, esdeveniment que no es va poder celebrar a causa de la pandèmia, a proporcionar ajuts econòmics a aquelles famílies amb més dificultats econòmiques facilitant que els seus fills i filles puguin practicar esport. Aquests 15.000 euros garantiràn que cap infant es quedi enre. L'esport és una eina de transformació social i integració, i aquest govern apostarà sempre per garantir la igualtat social.



Nova identitat visual corporativa de l'Ajuntament

El ple municipal del darrer 27 de maig va aprovar el nou manual d'identitat visual de l'Ajuntament que configura una nova imatge gràfica per a tota la documentació,



publicacions, cartelleria i s'adapta als nous suports i canals de comunicació. Aquest canvi neix de la necessitat de plasmar l'essència del municipi amb la imatge corporativa del consistori, a més d'incorporar una marca de poble i generar un sentiment de pertinença. En les pròximes setmanes s'implementarà progressivament la nova imatge a tots els àmbits d'actuació.

La socialització dels llibres serà una realitat els curs vinent



El curs 2020-21 els alumnes de primària de les escoles públiques del municipi veuran reduït significativament el preu dels seus llibres de text i/o les llicències gràcies a l'aprovació d'una ajuda pública municipal de 80 euros per infant. El cost total de la iniciativa s'eleva als 64.600 euros. Aquesta mesura era un dels objectius principals d'ERC durant la campanya de les municipals i una prioritat del govern.



**ESQUERRA
REPUBLICANA**



ERCPsiP



ERCpalau

SEU LOCAL

Carrer de Plegamans, 3B

palausolitaiplegamans@esquerra.cat



PALAU - SOLITÀ I PLEGAMANS

NOTICIAS

■ El Grupo Municipal de Ciudadanos, en el Pleno del pasado mes de Mayo, votamos a favor del paquete de ayudas a nuestros comerciantes, Pymes y autónomos. Una actuación que consideramos necesaria y positiva para nuestro municipio. En nuestra intervención, pedimos que estos microcréditos fueran a fondo perdido dada la situación de grave dificultad económica a la que se han tenido que enfrentar los anteriores actores económicos.

■ Cs-Palau está de acuerdo en suscribir un pacto a nivel municipal con el resto de formaciones políticas del Ayuntamiento, que permita concentrar esfuerzos en la lucha contra el COVID-19 y sus consecuencias sociales, económicas y sanitarias. No podemos bajar la guardia y hemos de seguir protegiendo a nuestros conciudadanos.

■ En el pleno del pasado mes de mayo el equipo de gobierno aprobó la nueva imagen corporativa. A Ciudadanos nos hubiese gustado que hubiera sido consultada a la ciudadanía en un proceso participativo dada su importancia como símbolo de nuestro municipio. En consecuencia con este planteamiento, votamos en contra de esta moción.

■ Entre los días 30 de abril y 3 de Mayo, se ha celebrado de manera telemática, adaptándonos a las restricciones por la emergencia sanitaria producida por el COVID-19, la Vª Asamblea General de Ciudadanos. En ella se actualizaron los Estatutos y se introdujeron modificaciones en la organización interna que nos permite enfrentarnos a los próximos años con una renovada ilusión. La candidatura elegida para dirigir el Consejo General fue la encabezada por Inés Arrimadas, la cual fue designada Presidenta del Partido para los próximos años.

OPINIÓN

• Desde nuestro Grupo Municipal Ciudadanos queremos manifestar nuestras condolencias a todas las familias que han perdido a un ser querido debido a esta pandemia, como así, nuestro agradecimiento a todas esas personas y profesionales que ante esta grave situación no han dudado en ayudar, aún poniendo en riesgo su salud.

• Cs Palau, hemos apoyado las medidas tomadas por el equipo de gobierno durante estos meses. No obstante queremos poner de manifiesto que consideramos poco elegante la utilización propagandística que éste ha hecho de su gestión. Hemos visto demasiado protagonismo del equipo de gobierno en el reparto de instrucciones a la población, mascarillas y otros actos de protección pública sin contar con el resto de regidores de la oposición. Si de verdad se pide perfil bajo de carácter político al resto de formaciones, también lo tienen que tener quiénes han tenido la responsabilidad de gestionar la pandemia en Palau, sin perjuicio de las medidas sanitarias y sociales y de información que hayan tenido que tomar.

• *A Cs Palau pensem que la manca d'informació en castellà sobre mesures i decisions importants que afectaven a la salut de tots els veïns és una falta de consideració cap a una part de la població que té el castellà com a llengua bàsica. No costa res imprimir la informació i les instruccions de manera bilingüe, evitant el sentiment de greuge que alguns conciutadans en tenen.*

SABÍAS QUE... ?

- Que la peseta fue convertida en moneda nacional por el ministro de Hacienda de Calaf, Laureano Figuerola, durante el Sexenio Revolucionario (1868-1874), cuya cabeza visible fue el general reusense Juan Prim.
- Que la primera peseta se emitió en Barcelona durante la invasión napoleónica y deriva del catalán *peceta* o *piececita*.
- Que la primera peseta acuñada (1869) fue llamada *de la mà al cul* porque representaba una mujer (España), con su espalda apoyada sobre los Pirineos y los pies en Gibraltar, y la mano en la cintura.
- Que la primera ministra de España (y una de las primeras de Europa) fue la catalana Federica Montseny, ministra de Sanidad durante la II República y dirigente de la anarcosindicalista CNT (Confederación Nacional de Trabajo).

**Mejor
Unidos**



**Millor
Units**

Andrés Martínez 670 335 725
Juan Martínez 687 845 857

  ciudadanospalau@gmail.com

Agradecemos cualquier comentario o sugerencia que nos puedan aportar a través de este correo electrónico. Nuestro compromiso es dar respuesta a cualquier comentario que nos hagan llegar.



assemblea

PALAU-SOLITÀ I PLEGAMANS



Diumenge 14 de juny, resultats provisionals de les eleccions al Secretariat Nacional.

18 de juny, resultats definitius.

20 de juny, celebració del ple constituent.

Els secretaris nacionals electes escolliran els 4

càrrecs orgànics: Presidència, Vicepresidència, Secretaria i Tresoreria.

Secretaris Nacionals escollits pel Vallès Occidental, bloc territorial, regió 1d → Ester Sancho Massó, Jordi Roset Chaler, Joan Llobet Galtès. **(Gràcies a tothom qui ha votat)**

(Més informació a la pàg web www.assemblea.cat)



12 de juny, 1 any de "Visto para sentencia". JUDICI DE LA VERGONYA



Fa un any del dictamen del Grup de Treball de Detencions Arbitràries de l'ONU.

L'Estat espanyol no ha fet RES! Ni tan sols ha obert una investigació, ni ha reconegut la vulneració de drets i llibertats!

El dictamen del GdT de l'ONU diu que defensar l'autodeterminació no constitueix un delict, sinó que és un DRET!

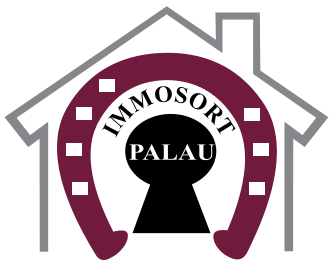
EXIGIM que el 16 de juny el Tribunal Constitucional

alliberi les preses i els presos polítics complint el deure que té l'Estat espanyol amb el dret Internacional.



Felicitats a l'Alzina pels 20 anys de labor informativa al poble!

**Informació al Canal de Telegram ANC Palau o bé a - t.me/Palau_xR
Contacte: palausolitaplegamans@assemblea.cat**



IMMO SORT PALAU

CONSTRUCCIONS I PROJECTES BAEMA, S.L.

C/ SANT MIQUEL, 31 - SOT.
C/ ESTANY DEL MONESTIR, 6

AGENTE DE PROXIMIDAD
T. 605 39 17 14

PARCELA



LLIÇÀ DE MUNT - CALDES
5.500m2, más de media Ha. Pozo + casita de aperos. **49.000 €**

PARCELA



CAN ROVIRA
900m2 parcela preciosa con bonitas vistas. **75.000 €**

PARCELA



CAN FALGUERA
Parcela de 550m2 en Can Falguera. **90.000 €**

PARCELA 3V.



CAN MALLOT (FRENTE COLEGIOS)
150m2 de parcela, se puede construir varias cosas. Se puede hacer 2 pisos de 100m2 más terrazas y un duplex más parquins y trasteros. Tbién se puede hacer. Planta baja más dos duplex encima con parquins y trasteros. O local comercial más piso más duplex con parquins y trasteros. **150.000 €**

PARCELA



CAN FALGUERA
Parcela de 390m2 en Can Falguera. **97.000 €**

2 PARCELAS



LA PINEDA
Oportunidad. 2 parcelas valladas 400m2 en La Pineda. Las 2 por **159.000 €**

PARCELA CONST.



PALAU
400m2, casa a construir por planos + materiales a elegir. Entrega en 12 meses. **385.000 €**

CASA



CAN FALGUERA
260m2 + 900m2 parcela, 5 hab, 2 baños comp, 2 aseos, garaje, 3 coc. Perfecto estado. **307.000 €**

CASA



PALAU CENTRO
85m2 + guardilla, 2 hab, cocina, comedor, 1 baño. Para reformar. **250.000 €**

CASA



CAN FALGUERA
105m2 + 600m2 de parcela, 3 hab, 2 baños, piscina. **275.000 €**

CASA



CAN FALGUERA
260m2 + 900m2 de parcela. Oportunidad. Precio rebajado. **325.000 €**

CASA



CAN DURAN
200m2 + 600m2 de parcela. Totalmente reformada. Impecable. **395.000 €**

CASA



CAN FALGUERA
200m2 en parcela de 500m2, 5 hab, 2 baños, comedor 35m2. Piscina, barbacoa y árboles frut. **310.000 €**

CASA



CAN ROVIRA
Casa 160m2 construidos y 600m2 de parcela. **269.000 €**

CASA 2 x 1



LLIÇÀ (urbanización)
Casa para 2 familias independientes. **220.000 €**

CASA



CAN MAIOL
Adosada 180m2, 5 hab, 3 baños, cocina 18m2, garaje 2 plz + trastero, calef, aire ac. OPORTUNIDAD. **259.900 €**

CASA



CAN FALGUERA
Casa con piscina 5 dormitorios y parcela de 550m2. **285.000 €**

CASA



SEMI CENTRO
190m2 + 300m2 de parcela. Piscina + barbacoa en parte trasera. **283.000 €**

CASA



A 5 MIN. DE PALAU (urb.)
Casa 120m2, 4 hab, 2 baños, piscina, en urbanización cerca de Condís y de todos los servicios. **249.000 €**

CASA



CAN FALGUERA
450m2 + parcela 900m2, 8 hab, 4 baños, garaje 3 coches. **379.900 €**

CASA



CAN FALGUERA -EN EXCLUSIVA-
Casa 147m2 en parcela de 400m2, 5 hab en 2 plantas, 2 baños, salón 30m2 con chimenea motor aire, jardín, barbacoa, calef. gasoil y piscina. **249.900 €**

DUPLIX



PALAU CENTRO
Precioso dúplex 160m2 reformado, 5 hab, 2 baños, ascensor, en el centro de Palau. **260.000 €**

DUPLIX



PALAU CENTRO
Precioso duplex. 160m2 con preciosa terraza con barbacoa. **259.000 €**

DUPLIX ADOS.



PALAU Duplex adosado, 4 hab, 2 baños, aseo, solarium 45m2 y jardín 120m2. **298.000 €**

PISO



PALAU - ZONA PORXADA
Precioso piso 97m2 obra nueva, 3 hab, 2 baños, terraza y ascensor. **242.000 €**

PISO



CENTRO
Piso 80m2, terraza de 10m2 reformado excepto cocina que es amplia. Bonitas vistas. **163.000 €**

PISO



CENTRO
Piso de 78m2 en el centro con ascensor buenas vistas y completamente reformado. **153.000 €**

PISO



PALAU CENTRO
Planta baja, 2 hab, 1 baño completo, patio int. Reformado. **155.000 €**

Catalunya en Comú Vallès Occidental rebutja la decisió de la direcció de NISSAN de cessar les activitats de les seves plantes a Catalunya

Els Comuns rebutgem la decisió anunciada el passat 28 de maig per la direcció de NISSAN de cessar les activitats industrials a les seves plantes de Zona Franca, Montcada i Reixac i Sant Andreu de la Barca. Una decisió que suposarà la pèrdua dels seus llocs de treball a més de 3.000 famílies de manera directa i gairebé 25.000 de manera indirecta.

L'organització comarcal dels Comuns, hem acompanyat al llarg del matí a les treballadores i treballadors en les mobilitzacions a la planta de Montcada i Reixac.

Catalunya en Comú torna a exigir a l'empresa japonesa que esgoti totes les vies de negociació i explori les alternatives proposades per donar continuïtat al seu projecte industrial a Catalunya. La indústria automobilística ha de tenir futur a Catalunya, entomant els reptes de l'adaptació de la seva fabricació cap a models més sostenibles. Alhora, remarquem que la decisió presa per NISSAN suposarà una despesa aproximadament de 1.000 milions d'euros, mentre que la seva adaptació, tal i com estan demanant els sindicats, suposaria únicament una inversió de 300 milions d'euros. Els representants dels comuns a diferents institucions hem defensat la necessitat de treballar en polítiques de mobilitat, d'electrificació de les infraestructures de recàrrega, de reforç de les energies renovables i de les polítiques d'R+D+I. És necessària una resposta immediata per

part de totes les administracions per garantir la continuïtat de l'empresa amb un pla de viabilitat i futur per mantenir els 3.000 llocs de treball directes i els 25.000 indirectes.

Catalunya en Comú comparteix la proposta d'assignar, per part de Nissan, la producció del vehicle elèctric que substitueixi el Nissan Leaf a la delegació de Catalunya. Una proposta que permetria mantenir l'ocupació i garantir una transició justa, amb una decisió que entraria dins del New Green Deal acordat per la UE amb una dotació de 100.000 milions d'euros entre el 2021 i el 2027. En aquest moments tan durs, els Comuns volem donar tot el suport i acompanyament a les més de 25.000 persones treballadores afectades per aquesta decisió, alhora que els acompanyarem en les següents mobilitzacions i accions que es vagin planificant.

La marxa de Nissan suposaria un cop dur per la comarca i per a les vides de molts dels seus treballadors i treballadores que viuen al Vallès Occidental.

Estem amb tots ells i elles i instem a esgotar totes les possibilitats de negociació i mediació per a assegurar la continuïtat de la planta de Montcada i Reixac.

Catalunya en Comú - Vallès Occidental

M@terials Plegamans S.L.



Horari: de 7.30 fins a les 19 hores
Dissabtes 7.30 a 13.30 hores

VENDA DE MATERIAL DE CONSTRUCCIÓ



DECORACIÓ



FERRETERIA



JARDINERIA



OBRA



VENDA
LLENYA



VENDA
SACS

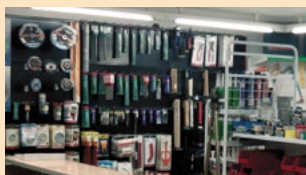


LLOGUER
MAQUINÀRIA



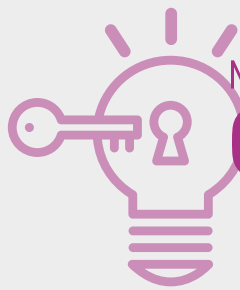
CAMIÓ
GRUA

SERVEI DE FERRETERIA ESPECIALITZADA PER A LA CONSTRUCCIÓ



gespa artificial
i mobles
per a jardí,
zones de descans...





MODIFICACIONS DEL

Calendari Fiscal 2020

GENER FEBRER MARÇ ABRIL MAIG JUNY JULIOL AGOST SETEMBRE OCTUBRE NOVEMBRE DESEMBRE

Impost Bens Immobles Urbans No Domiciliats					del 4/05/2020 al 1/09/2020 (Noves dates)						
1a Fracció Impost Bens Immobles Urbans Domiciliats					4/05/2020 AJORNAT al 1/07/2020						
2a Fracció Impost Bens Immobles Urbans Domiciliats						1/07/2020 AJORNAT al 1/09/2020					
3a Fracció Impost Bens Immobles Urbans Domiciliats							1/10/2020 AJORNAT al 2/11/2020				
4a Fracció Impost Bens Immobles Urbans Domiciliats									1/12/2020		
Impost Vehicles tracció mecànica			del 2/03/2020 al 4/05/2020 AJORNAT al 2/06/2020								
Taxa Residus No Domiciliats							del 4/09/2020 al 05/11/2020 (Noves dates)				
1a Fracció Taxa Residus Domiciliats						1/07/2020 AJORNAT al 1/10/2020					
2a Fracció Taxa Residus Domiciliats							2/11/2020 AJORNAT al 1/12/2020				

El cobrament de les següents taxes s'ha PRORROGAT FINS EL 20 DE MAIG

- Taxa del mercat setmanal del 4t trimestre de 2019
- Escola Bressol de Desembre i Gener
- Escola de Música de Desembre, Gener i Febrer
- Activitats Esportives de Febrer i mig Març
- Taxa de teleassistència del 4t trimestre de 2019

Les taxes que fan referència a serveis NO PRESTATS DURANT L'ESTAT D'ALARMA no es portaran a cobrament.



Ajuntament de
**Palau-solità
i Plegamans**

ajpalauplegamans

@ajpalauplegamans

@palauplegamans

www.palauplegamans.cat

Novetats del Ple ordinari per videoconferència del passat 27 de maig: canvi d'imatge corporativa, encara que no al gust de tothom...



El passat dimecres 27 de maig, a quarts de 7 de la tarda, es va celebrar el Ple ordinari de maig, via videoconferència LocalRetMeet. Només hi van assistir in situ al saló de plens, l'alcalde, Oriol Lozano i la secretària de l'Ajuntament, seguint totes les normes de seguretat. La resta de regidors i regidores del consistori, tant del govern com de l'oposició, es van connectar virtualment per poder seguir el desenvolupament del Ple.

Una altra sessió plenària exempta de mocions presentades pels grups municipals, però amb un parell de punts a destacar a

l'ordre del dia: el nomenament del nou Interventor accidental per la marxa de l'anterior, Esaú Soto; i l'aprovació del nou manual d'identitat corporativa de l'Ajuntament.

L'acte va començar amb un minut de silenci, previst inicialment per al migdia, en solidaritat amb els 10 dies de dol decretats aquell mateix matí, pels morts de Covid-19, que, per raons diverses, no es va poder realitzar al seu moment.

L'ordre del dia

#1. Aprovació de l'acta de la sessió del ple de data 29 d'abril de 2020, sent aprovat per unanimitat.

#2. Donar compte de la resolució de la Direcció General d'Administració Local del nomenament, amb caràcter accidental, del Sr. Francesc Pallarols Rusca com a funcionari de carrera de l'Ajuntament de Palau-solità i Plegamans, per ocupar el lloc de treball d'Intervenció de classe segona, reservat a personal funcionari d'administració local amb habilitació de caràcter nacional.

Aquest fet va generar dubtes a alguns grups municipals. Primàries, per exemple, no va entendre com l'Administració local podia anomenar una persona per a dos càrrecs diferents —actualment, Pallarols ocupa el càrrec de cap de Recursos Humans—.

Ciutadans i PSC es van queixar de la falta de personal.

Per la seva banda ERC va explicar, en aclariment al dubte de Primàries que, realment, no ha hagut un doble nomenament, és simplement una vacant que, temporalment, ha de ser coberta per algú capacitat, i el Sr. Pallarols, ho és.

#3. Aprovació de la resolució de l'Alcaldia sobre la modificació de crèdits núm. 7.


Es modifica el crèdit núm. 7 augmentant part del crèdit extraordinari i dels suplementes de crèdits en un total de 95.244,56 euros, disminuint d'altres aplicacions.

Concretament, 3.844,56 euros de la retribució del funcionariat Grup A1 de Serveis Econòmics, que passen a l'ampliació dels triennis del funcionariat Grup A1 de Serveis Jurídics, d'una banda; 29.400 euros d'altres festes populars, 50.000 euros de la socialització de llibres i, 12.000 euros de la contingència d'ensenyament, que passen a incrementar els suplementes de crèdits, com ara, els equips de protecció individual i material Covid-19, les subvencions per a entitats educatives i les atencions socials d'urgència.

Aquesta resolució va ser *aprovada per majoria*, ja que el PSC es va abstenir.



#4. Ratificació de la resolució de l'alcaldia d'aprovació de la modificació de crèdits núm. 5.

Emparat en la Llei de Bases de Règim Local i en el Decret Legislatiu 2/2003, que faculta a l'Alcalde per adoptar personalment, en cas de catàstrofe o infortuni públic greu, les mesures necessàries i adequades, donant compte al ple



CELLER BALLBÈ

Vins, licors, fruites i verdures

Av. Catalunya, 214-216 - 08184 Palau-solità i Plegamans
T. 938 648 408
cellerballbe@hotmail.com - cellerballbe.com

canvi d'interventor accidental i

immediatament; i, davant la necessitat d'ampliar la dotació de les partides destinades a garantir els ingressos a les famílies, i per assegurar la cobertura de les seves necessitats bàsiques degut a la situació d'emergència provocada per la Covid-19, l'alcaldia va decidir destinar 300.000 euros per a aquests ajuts, procedents del romanent de l'exercici 2019, i com a ampliació de la modificació de crèdits núm. 6 ratificada el passat mes d'abril al ple anterior.

A l'igual que al punt anterior, es va *aprovar per majoria* per l'abstenció del PSC.

#5. Modificació de les ordenances fiscals núm. 17, 21 i 24 de l'exercici 2020.

Es va *aprovar per majoria*, amb l'abstenció de Primàries, per no estar d'acord amb totes les modificacions presentades sobre les ordenances fiscals núm. 17, sobre la taxa per la utilització privativa del domini públic local, horts urbans, barraques, casetes de venda, espectacles o atraccions; la núm. 21, sobre la taxa per la prestació del servei d'escola bressol; i la núm. 24, sobre la taxa per a la prestació de serveis culturals i socials.

#6. Modificació del preu públic per la venda de llibres publicats per l'Ajuntament i d'altres publicacions de caràcter anàlogues promogudes per l'Ajuntament, aprovat per unanimitat.

#7. L'aprovació de l'acta relativa a les operacions de delimitació entre els termes municipals de Montcada i Reixac i de Palau-solità i Plegamans, també per unanimitat.

#8. Aprovada per unanimitat la sol·licitud de la Comunitat de Propietaris de l'Avinguda Diagonal, de bonificació de l'impost sobre construccions, instal·lacions i obres, liquidat amb motiu de les obres de millora de l'accessibilitat en edifici plurifamiliar existent amb la instal·lació d'ascensor.

#9. El nou manual d'identitat visual i corporativa de l'Ajuntament de Palau-solità i Plegamans, va ser aprovat per majoria justeta, només amb els vots a favor de l'equip de govern.

La regidora d'Educació i Cultura, Eva Soler, va argumentar la decisió de la renovació de la imatge corporativa emparant-se en què l'actual no està actualitzada a l'època i necessita renovar-se, afegint que el color púrpura corporatiu no és l'adient ni representatiu de l'actual vila de Palau-solità i Plegamans.

Segons Primàries i Ciutadans, hauria calgut la veu del poble per a l'aprovació.

Per la seva banda, el PSC pensà que no hi ha cap evolució en el nou disseny, creient que, més aviat, en el fons, és un trencament partidista del disseny anterior, i que actualment, no és el millor moment per al canvi d'imatge.

#10. Donar compte de les resolucions emeses per l'alcaldia i acords de la junta de govern local des de l'última sessió plenària. Fet.

#11. Sobre les propostes d'urgència, no n'hi va haver cap.

#12. Als precis i preguntes, es van contestar totes les preguntes pendents des de l'últim Ple de febrer, abans de l'estat d'alarma.

240.000 euros destinats als pressupostos participatius

Fins al 22 de juny, s'ha posat en marxa el procés d'entrega de propostes pels pressupostos participatius d'enguany on l'Ajuntament de Palau-solità i Plegamans hi destinarà fins a 240.000 euros. La ciutadania serà qui decideixi en què s'invertiran aquests diners del pressupost municipal.

Totes les persones majors de 16 anys empadronades al municipi, així com les associacions o els grups inscrits en el Registre d'associacions, podran presentar propostes d'inversions.

Es podran entregar de forma telemàtica a través del web habilitat i presencialment descarregant, imprimint i retallant la butlleta adjunta en aquesta notícia i dipositar-la en la bústia habilitada a l'edifici principal de l'Ajuntament.

Les propostes han de formar part en un dels dos àmbits d'actuació:

- **Àmbit social:** seran elegibles totes aquelles propostes d'actuació que tinguin a veure amb l'atenció a les persones, el suport a col·lectius vulnerables, les ajudes i prestacions econòmiques a veïns i veïnes.
- **Àmbit de la sostenibilitat:** seran elegibles totes aquelles propostes d'actuació que representin millores del municipi en termes de cura del medi ambient, pràctiques sostenibles, estalvi energètic, reducció de residus etc.

Per poder complir els requisits també han de ser viables tècnicament, jurídicament i legalment, no poden referir-se a actuacions ja dutes a terme i no poden contradir actuacions o plans de l'Ajuntament ja existents.

Les propostes que hagin superat el filtrat anterior passaran a ser considerades prefinalistes i seran analitzades en el marc del **Fòrum Ciutadà de Priorització**: una sessió participativa oberta a tots els veïns i veïnes del municipi que servirà per debatre i seleccionar els projectes i iniciatives que se sotmetran finalment a votació.



GRAFISME & COMUNICACIÓ
DISSENY

+34 607 753 459
info@jpsdiseny.cat
WWW.JPSDISSENY.CAT



2000. Construcció del pont de Can Cladelles.



2007. CiU arriba al govern; Mercè Pla, nova alcaldessa de Palau-solità i Plegamans



2011. El PSC torna a l'alcaldia de la mà de Teresa Padrós.



2014. El pilot i campió del món de trial Toni Bou, nou rècord Guinness d'alçada en paret vertical.



2016. Berta Busquets, Laura Puigdueta i Laura Vicente campiones del món d'Hoquei Femení.



2017. Un incendi crema el Paller de Can Torrents, arribant als barris dels Turons i de Can Falguera.

L'ALZ

REVISTA INDEPENDENT DE P

20 ANIVERSARI 2000



2008. Un incendi crema part de la multinacional Sakata INX



2009. Un incendi crema part de les instal·lacions del FC Palau

ZINQ

PALAU-SOLITÀ I PLEGAMANS



RSARI

2020



2012. Adéu a Yamaha i benvinguda a la nova PAM-Sesé.



2015. Inauguració de la nova pista coberta.




2018. Noves instal·lacions del Centre de Joves l'Escorxador.











2019. Oriol Lozano, d'ERC nou alcalde de Palau-solità i Plegamans

L'Ajuntament de Palau anuncia els canvis i millores en la gestió de

CALENDARI 2020 DEL SERVEI DE RECOLLIDA PORTA A PORTA



Ajuntament de
Palau-solità i Plegamans

DILLUNS	DIMARTS	DIMECRES	DIJOUS	DIVENDRES	DISSABTE	DIUMENGE
Orgànica 	No hi ha recollida 	Orgànica 	Rebuig 	Orgànica 	No hi ha recollida 	Orgànica 
Bolquers 	No hi ha recollida	Bolquers 		Bolquers 	No hi ha recollida	Bolquers 

► Calendari del servei de recollida porta a porta 2020.

1900 Tavern

DES DE 1973





ESMORZARS DE FORQUILLA TOTS ELS SERVEIS



LA LLIGA MOVISTAR CADA SETMANA

Sant Pere, 28 • 08184 Palau-solità i Plegamans
Telèfon 625 606 900

A partir de l'1 de juny, es va iniciar un nou contracte pels serveis de recollida de residus i neteja viària, incorporant un conjunt de canvis en la gestió dels residus de Palau-solità i Plegamans amb l'objectiu de millorar-ne el servei.

Així ho va comunicar el regidor de Medi Natural, Gestió Ambiental i PAGESIA, Jordi Plaza, en una roda de premsa virtual el passat 28 de maig.

Un dels principals canvis és la incorporació d'un nou calendari de recollida porta a porta, on s'adaptarà la freqüència de recollida dels residus orgànics a les necessitats de la vila, després d'analitzar les dades obtingudes amb el cubell amb xip.

Aquestes dades mostren que el 95,2% de la població treu la fracció de l'orgànica entre 1 i 4 dies a la setmana. Amb la voluntat d'optimitzar els recursos públics, es reduiran els dies de recollida de la fracció orgànica de 5 a 4 dies per setmana i s'incorporaran una sèrie de millores en el servei.

Residus i neteja viària

Es reorganitzaran els equips per augmentar les freqüències de recollida dels 162 punts de contenidors iglú —600 contenidors—, per poder recollir voluminosos abandonats dos dies a la setmana. La recollida de voluminosos i poda també augmentarà el seu servei d'atenció a l'usuari de 8 a 18 h de dilluns a dijous i de 8 a 15 h els divendres.

S'instal·laran controls d'accés amb identificació a les àrees d'emergència i hi haurà una millora en la neteja dels contenidors, realitzant-se els dimarts i dijous a la tarda.

També s'ampliarà el servei de neteja viària i de recollida de

residus a partir del primer de juny

residus, incorporant dues persones al servei que reforçaran les zones més requerides i una persona que farà tasques d'informació i inspecció.

Alhora, s'instalarà un sistema de localització GPS/GPRS als vehicles que fan la neteja i la recollida de residus, amb la qual cosa es preveu un major control dels diferents serveis.

També s'incorporaran dos tricicles elèctrics més per a escombrar els carrers, estalviant temps en el desplaçament.

A més, s'implantarà la recollida selectiva al mercat setmanal, que comptarà amb contenidors de totes les fraccions a banda de la recollida separada dels cartons i caixes de fusta.

Cal dir que, tot el personal que realitza aquests serveis, veuran augmentat el seu salari en un 5%.

La nova empresa adjudicatària que realitzarà els serveis de recollida de residus i de neteja viària és *Corporación CLD Servicios Urbanos de Tratamiento de Residuos, SL* i amb un pressupost total de 1.776.692,58 euros, IVA inclòs.

Deixalleria

La Deixalleria, que gestiona un centre especial d'iniciativa social, comptarà amb un servei de lloguer de vaixelles i gots, la reobertura d'un espai de reutilització i on també es faran cursos i tallers de preparació i reciclatge.

L'empresa adjudicatària del servei de deixalleria és *Engrunes, Recuperació i manteniment, Empresa d'Inserció, SLU*, amb un pressupost total de 97.646,48 euros, IVA inclòs.

Nou model de recollida porta a porta

Seguint la línia de canvis i millores, s'està treballant en un nou model recollida porta a porta amb previsió d'implantar l'any 2021.

En aquest sentit, es vol fer partícips a tots els ciutadans i ciutadanes de la vila amb unes sessions participatives que s'organitzaran properament.

14 sancions per l'ús incorrecte dels residus als contenidors



► Mostra de l'ús incorrecte dels contenidors. [Foto: Ajuntament].

L'Ajuntament de Palau-solità i Plegamans ha obert, des de principis d'aquest any 2020, un total de **14 expedients sancionadors** per realitzar incorrectament la recollida de residus. L'import de les sancions imposades, fins ara, oscil·la entre els **120** i els **500 euros**.

Un dels compromisos del nou govern amb relació a la recollida selectiva de residus és reforçar el servei i intensificar les mesures contra l'incivisme. Per això, l'Ajuntament ha iniciat una campanya per identificar a aquells veïns i veïnes que no ho fan correctament, detectar conductes incíviques i procedir a la denúncia de les persones que cometen les infraccions.

El consistori vol conscienciar la ciutadania i demanar responsabilitat col·lectiva en un tema que afecta a tothom.

La major part dels expedients oberts des del mes de gener han estat per fer un ús incorrecte dels contenidors, abandonar els residus a la vorera, deixar residus que són objecte d'un servei específic, o no dipositar les diferents fraccions en els contenidors adequats.

La campanya arriba després que l'Ajuntament hagi detectat que alguns veïns i veïnes no realitzen bé la separació de les deixalles.



ACTE DELS DIMARTS A LA PLAÇA - Palau-solità i Plegamans Perseverem en la nostra reivindicació:

- Llibertat presos i preses polítiques.
- Retorn de les persones exiliades.
- Cessament de la repressió.
- Suspensió de tots els processos judicials fruit de la repressió de l'Estat espanyol.
- Derogació de la Llei Mordassa.

**Cada dimarts a 2/4 de 8 del vespre, ens trobem a la Plaça virtual.
NO HI FALTIS !!!**

TAULA X LA DEMOCRÀCIA DE PSIP

(Connectar el canal de Telegram ANC Palau o qualsevol xarxa dels col·lectius que li donen suport)

Entrevista a Fabiana Llovet, propietària de 'Chic-Itines, moda infantil'



► Fabiana Llovet, al capdavant de «Chic-Itines, moda infantil».

Avui, coincidint amb el 20è aniversari de la revista, encetem una nova secció dedicada al moment actual que ens toca viure provocat per la pandèmia del virus COVID-19, per donar suport a la nostra xarxa comercial i conèixer els els nostres comerciants una mica millor. Aquest mes començarem per la Fabiana Llovet, propietària del comerç de moda infantil Chic-Itines.

Quan va haver de tancar el negoci?

Em vaig veure obligada a tancar el 12 de març, després de sentir les notícies i recomanacions durant l'estat d'alarma. A

més, amb les escoles tancades, he hagut de fer front a tenir els nens a casa.

Quin dia ha tornat a obrir, i en quines condicions?

Vaig tornar a obrir el 12 de maig, això sí, només amb cita prèvia i seguint tots els protocols dictats pel ministeri de Sanitat. Ara, ja tinc obert sense citat prèvia ja que hem anat canviat de fase. I ara, estem a la fase 2.

Econòmicament, que ha significat per a vostè el tancament forçós?

A banda d'haver d'estar a casa confinada, amb els nens, sortint exclusivament per comprar aliments i productes de farmàcia, l'economia s'ha vist afectada molt, ja que s'ha endarrerit tot amb els dos mesos de tancament obligat. Pensa que quan es va dictar el tancament, acabava de comprar tota la roba de la temporada primavera-estiu. Malgrat tot, he tingut una mica de facilitat per part de les empreses on compro el gènere, ja que tinc una varietat de marques i, per sort, les empreses van endarrerir totes les comandes i factures. A més, haig d'agrair la facilitat que em van donar per pagar el lloguer del local.

Ha hagut de presentar algun ERTO?

Sí, davant d'aquesta situació m'he volgut protegir i, preveient que la situació inicialment anunciada s'allargaria en el temps, vaig sol·licitar un ERTO.

Ha sol·licitat algun tipus d'ajut econòmic?

És clar, en aquesta situació, dos mesos amb la botiga tancada, els nens... m'he apuntat a tots els ajuts que he pogut. Més endavant veurem els resultats.

Quin serà el futur més immediat per al negoci?

Aquesta és una pregunta una mica difícil de contestar. No sé dir-te exactament el què. He obert i començo a vendre poc a poc, cada dia una mica més. De moment, a banda del producte de temporada, també he incorporat mascaretes infantils de roba amb una gran varietat de models que, de moment, està sortint bé.

Ens hem d'anar adaptant al moment actual pas a pas. Segons vagi passant el temps, anirem veient.

Quan calcula que «recuperarà» el ritme i/o rendiment habitual?

Crec sincerament que el ritme habitual, dins de la nova normalitat, el recuperament aviat, ja que estem més conscienciats en fer més vida al nostre poble.

Podria donar al lector algun consell i/o crida esperançadora de suport?

Com a mostra esperançadora, penso que entre tots, sí que es pot. I, com he dit anteriorment, ara estem amb una altra mentalitat i en farem, de mica en mica, més vida local.



chic itines
• MODA INFANTIL •

**NOVA COL·LECCIÓ
D'ESTIU**

Katoco majoral inca name.it. musher CANADA tuc tuc COTTON FISH

Barcelona, 27 · Tel. 697 253 119 · 08184 Palau-solità i Plegamans

Segueix-nos a:  Chic Itines  @chic_itines.palausolita



Residencial Palau



- Complex residencial on podràs gaudir de la pau i tranquil·litat com a casa.
- Àmplies instal·lacions amb tots els serveis assistencials i domèstics i amb una àmplia i moderna terrassa.

- **Palacent Centre Assistencial**
Centre sanitari mèdic que posa a disposició dels seus usuaris els serveis de:



- **Oftalmologia**
- **Cardiologia**
- **Obstetrícia**
- **Odontologia**
- **Cirurgia**
- **Psicologia**
- **Traumatologia**
- **Rehabilitació**



El desconfinament progressiu s'encamina cap a la nova normalitat

Fase #1

El passat 25 de maig, Palau-solità i Plegamans, juntament amb Barcelona, i les zones metropolitanes nord i sud, van entrar a la fase 1 de la desescalada, fase que ens va permetre avançar un pas més cap a la nova normalitat.

En aquesta fase ja ens van permetre fer trobades de fins a 10 persones a casa i a l'espai públic a qualsevol hora, circular lliurement dins de la mateixa regió sanitària i anar a la segona residència, sempre que estigués dins de la mateixa regió sanitària; els comerços i locals de menys de 400m² han pogut obrir sense cita prèvia i amb un terç de l'aforament, i els locals de més de 400 m² també acotant l'espai al públic a, com a molt, 400 m²; les terrasses de bars i restaurants han pogut obrir amb la meitat de taules, havent d'estar a un mínim de 2m, i per a grups de màxim 10 persones.

A més, es va obrir el Parc de l'Hostal del Fum, els «correcans» de la vila, la biblioteca municipal —amb cita prèvia—, i la deixalleria municipal amb el seu horari habitual.

Hem pogut anar sense mascareta al cotxe, fer esport i passejades complint uns horaris, però no ens podiem desplaçar a altres regions sanitàries sense causa justificada.

Fase #1+

El passat dilluns 1 de juny, encara que en fase 1, les regions sanitàries de Barcelona centre, àrea metropolitana nord i àrea metropolitana sud es van poder fusionar en una única regió sanitària, permetent així poder desplaçar-nos lliurement entre Barcelona i altres poblacions properes.

Fase #2

El passat 8 de juny vam passar a la fase 2, permetent així trobades de fins a 15 persones; bars, restaurants i comerços poden obrir amb un 40% d'aforament; les terrasses poden obrir un 50% de les taules amb un màxim de 15 persones per taula; anar a la platja i fer turisme de natura; les piscines, també poden obrir amb un 30% de l'aforament; es poden fer cerimònies nupcials i d'altres celebracions religioses; els centres comercials amb l'aforament al 30% de les zones comunes també es poden obrir.

Ja no hi ha franges horàries per a passejar i fer esport, encara que hem de respectar les franges de 10 a 12 i de 19 a 20 hores, reservades per als majors de 70 anys. A més, l'Skatepark ja és obert demanant cita prèvia a l'àrea de Joventut.

Ca l'Emili



GAUDEIX DE LA NOSTRA TERRASSA

BAR - RESTAURANT

ESMORZARS DE FORQUILLA

Menú esmorzar brasa **5,50€**

Menú diari,

caps de setmana i festius

Arrossos i fideuàs,

cargols a la llauna

Cuina de mercat amb

productes de

temporada

Horari:

de dimarts a dissabte

de 5:30 a 17h

diumenge de 8 a 17h.

Dillius tancat

per descans del personal



Industria, 9 Pol. Ind. La Borda • 08140 CALDES DE MONTBUI

T. 930 236 742 • Reserves 651 900 192

L'Ajuntament actualitza les dades i les accions de govern sobre els efectes de la pandèmia de la COVID-19

El passat 11 de juny, en una nova compareixença telemàtica, l'alcalde Oriol Lozano va actualitzar les dades sobre les afectacions per coronavirus a la vila i l'estat de les accions de govern que s'estan desenvolupant al respecte.

Des de l'inici de la pandèmia, s'han confirmat 135 casos de COVID-19, s'han realitzat 692 proves PCR i s'han registrat 2 casos nous durant l'última setmana.

Pel que fa a la residència «Residencial Palau», actualment no hi ha cap cas positiu de COVID-19. Des de fa dues setmanes, es una residència «verda», sense contagis.

Respecte a les defuncions, des de la primera, el 22 de març, s'han comptabilitzat un total de 65 defuncions; 31 per COVID-19 o sospitoses del coronavirus, 26 per causes «no Covid», i 8 procedents d'altres funeràries.

Lozano ha comentat que els serveis socials estan treballant moltíssim, intentant que no hi hagi cap persona sense atendre. Juntament amb Càritas, estan ajudant 138 famílies necessitades. A més, s'han activat 50 targetes moneder per un import de 10.240 euros.

Sobre els ajuts econòmics, dels 52.732,39 euros destinats a habitatge, el 49% —25.788,33 euros— són deguts a la COVID19,

amb un increment del 17% al març, un augment del 55% a l'abril i un 73% més al maig.

La despesa en ajut social des de gener puja a **84.475,76 euros**.

Sobre els microcrèdits, s'han presentat 31 sol·licituds per un import total de 124.000 euros, de les quals han de fer el correcte seguiment abans d'atorgar-los a les empreses que els han demanat.

L'alcalde també va fer menció sobre la Festa major, pendent de regulació a l'espera de l'entrada en la nova normalitat; la no celebració del recuperat Guirigall, on el pressupost anirà destinat a projectes educatius i esportius.

Diversos centres i entitats estan preparant les seves instal·lacions per als casals d'estiu, que han de complir tots els protocols i mesures de seguretat establerts per la normativa.

D'altra banda, enguany no hi haurà una revetlla, l'Ajuntament ha decidit no fer-ne cap i proposa un Sant Joan diferent, amb grups reduïts, amb la família o els amics però sobretot extremant les precaucions per evitar possibles contagis de la COVID-19. Fan una crida a l'auto responsabilitat, encara que uns dies abans de la revetlla, en la junta local de seguretat, treballaran per protocol·lar les accions més adients.





Montse
flower

L'ATELIER FLORAL

flors per a la llar

Rams i centres de flors
Rams de núvia
Decoració per a esdeveniments
Decoració exterior i interior
Art floral funerari

La flor dona alegria
i color a la teva llar

Amb nosaltres trobaràs el teu estil.

Avinguda Catalunya, 215 • 08184 Palau-solità i Plegamans
T. 93 510 54 80 • M 667 27 60 48 • florspalau.com

PIMEC Vallès Occidental i l'Ajuntament de Montcada mostren el seu suport a les pimes afectades pel tancament de NISSAN

Segons informació de PIMEC Vallès Occidental i, davant el tancament dels centres de treball de l'empresa *Nissan Motor*, l'Ajuntament de Montcada i Reixac i PIMEC Vallès Occidental van mostrar el seu suport, el passat 5 de juny, a les pimes del territori afectades pel tancament. L'alcalde de Montcada, Laura Campos, el regidor de promoció econòmica, Jaume Teixidó, el president de PIMEC Vallès Occidental, Josep Maria Catalán, la presidenta de PIMEC Metall, Concha Fuentes, i el delegat territorial de la patronal, Miquel Martínez, es van reunir amb representants del comitè d'empresa de Nissan.

Campos ha explicat que des del consistori estan treballant per millorar la situació del sector de l'automoció. El regidor Jaume Teixidó va reiterar la voluntat de l'Ajuntament de defensar els llocs de treball: «En aquests moments hem d'estar al costat dels treballadors i lluitar per mantenir viu el nostre teixit industrial, que és bàsic per la nostra gent i perquè els treballadors puguin tenir condicions de vida dignes en l'àmbit laboral i social».

D'altra banda, Catalán va destacar que el tancament dels centres de treball de Nissan afectarà de manera directa 420 empreses industrials, 380 de les quals son pimes. A més, va considerar fonamental la posada en marxa del Programa de Suport a la Indústria de la Mobilitat i de l'Automoció, que va demanar el Parlament de Catalunya fa un any i que es va

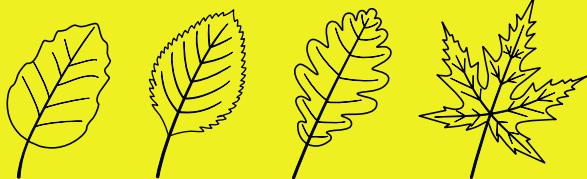
definir per part del Departament d'Empresa i Coneixement a principi d'enguany. Per això, i davant d'aquesta situació, va instar la Generalitat a que l'agilitzi. «Estem parlant de 31.000 llocs de treball que poden perillar, així que, com a patronal, volem estar al peu del canó i comunicar als treballadors que nosaltres, els sindicats i les administracions tirarem endavant per intentar que Nissan recapaciti», va explicar.

Finalment, Fuentes es va posar a disposició del consistori per ajudar el teixit productiu del territori a fer front a la greu situació de les empreses de l'automoció, moltes d'elles del sector del metall. Així mateix, va valorar la situació actual amb Nissan com una oportunitat per ajudar a construir estratègies efectives en l'àmbit industrial que impedeixin que escenaris com l'actual puguin repetir-se.

L'última setmana de maig, PIMEC, juntament amb la Generalitat i la resta d'agents socials més representatius de Catalunya, van posar de manifest el seu rebuig a l'anunci de tancament dels centres de treball de la companyia Nissan Motor a Catalunya i la greu preocupació per l'impacte econòmic i social que pugui tenir, així com la forma d'anunciar aquesta decisió amb tan breu marge de temps. A més, van instar Nissan a reconsiderar la decisió i es van comprometre a continuar treballant per mantenir l'activitat i el seu parc de proveïdors.

BARRACHINA

SERVEIS DE JARDINERIA



IG BARRACHINA66

MÒBIL 656 939 039



consulta les notícies al web

WWW.ALZINAPALAU.CAT



+34 607 753 459
info@alzinapalau.cat
f @alzinapalau

L'Ajuntament de Palau dona suport als operaris de Nissan

A través d'una declaració institucional de tots els grups municipals, el passat 31 de maig, l'Ajuntament de Palau-solità i Plegamans va donar suport als treballadors i treballadores de l'empresa NISSAN, després de ser anunciat el tancament de l'activitat dels tres centres que la companyia té a Catalunya.

El conjunt de grups municipals de l'Ajuntament manifesten en aquesta declaració el seu suport al personal laboral de Nissan.

També, mostren la seva preocupació i solidaritat per les conseqüències que, una mesura tan dura, pot comportar per al conjunt de proveïdores i empreses auxiliars que treballen per aquesta empresa, que afecta a més de 25.000 treballadors i treballadores a Catalunya.

Així mateix, manifesten que el sector de l'automoció és un motor important de l'economia, amb un teixit industrial consolidat i que dona feina a centenars de milers de treballadors i treballadores a Catalunya.

Per això, insten a la Generalitat i al Govern central a promoure totes les accions necessàries per interpel·lar la direcció de Nissan i exigir el ple compliment dels seus compromisos.

PRESSUPOST'20 PARTICIPATIU

Palau-solità i Plegamans

Com invertiries 240.000€
del pressupost municipal?



DIGUES! LA TEVA!

Presentació de propostes:

Pots fer arribar les teves propostes
del **2 al 22 de juny** a la web
tutries.palauplegamans.cat o
a l'urna habilitada a l'edifici de
l'Ajuntament (Plaça de la Vila, 1).



Ajuntament de
**Palau-solità
i Plegamans**

757.000 catalans llegeixen diàriament la Premsa Comarcal

L'Associació Catalana de la Premsa Comarcal (ACPC) ha presentat per segon any consecutiu l'*Estudi d'Audiència de la Premsa Comarcal* referent a l'any 2019 que ha dut a terme l'empresa Audimèdia; i el qual desvetlla la bona salut dels mitjans comarcals, que continuen sent líders, al seu territori, en lectors i fidelitat.

L'estudi estava previst que es presentés a finals de març, a Barcelona, però l'aturada de l'activitat a causa de la COVID-19 va fer que es desestimés aquesta opció, de manera que enguany es fa difusió a través de nota de premsa i en format PDF.

L'estudi té la novetat de ser l'únic treball d'investigació d'audiència que proporciona dades tant de les capçaleres en format paper com en format digital que conformen aquest sector.

Dades Generals

Pel que fa a les dades generals, la Premsa Comarcal té una audiència de 757.000 persones, el 65% de les quals la llegeix en el format paper, el 23,4% combina el format paper amb el format digital i un 11,6% llegeix exclusivament en format digital.

- **Específicament en paper:** Si ens fixem només en els lectors en format paper, arriben a 543.000 individus arreu de Catalunya. 435.000 ho són de les publicacions diàries, bisetmanals i setmanals; i 108.000 de les publicacions mensuals i altres periodicitats. El temps mitjà de lectura és de 39 minuts; dels quals el 42% dels lectors ho fa a casa, el 35% en el bar, l'11% en el treball i el 12% a altres llocs. I una dada especialment rellevant és que el 35% d'aquests lectors es declaren subscriptors de les publicacions de la premsa comarcal.
- **Específicament en digital:** El format digital de la Premsa Comarcal és llegit per 215.000 individus, que li dediquen un total 21 minuts de lectura diària. El 50% d'aquests lectors accedeixen a través d'un Smartphone, el 39% des d'un PC, el 10% a través d'una tauleta i un 1% des d'altres dispositius.

Pel que fa a les *xarxes socials*, la Premsa Comarcal continua treballant per tenir presència en aquest canal i en el global de publicacions augmenta en un 25% els seus seguidors respecte a l'any anterior en les tres principals plataformes; Facebook, Twitter i Instagram.

Per a la realització d'aquest estudi s'ha treballat de setembre a desembre de 2019 amb un univers de població resident en totes les comarques catalanes a excepció del Baix Llobregat, Barcelonès i Tarragonès, i amb edats que van dels 14 anys en endavant. Pel que fa a les publicacions, s'han analitzat 66, de periodicitat diària, bisetmanal, setmanal, quinzenal i mensual, tant en format paper com digital.

A més, s'han realitzat 13.792 entrevistes telefòniques assistides per ordinador. En el treball de camp (*realitzat per Infortècnica*) s'han controlat les quotes de sexe per edat. L'error mostral és del $\pm 1,48\%$ per el conjunt de la mostra.

Premsa Comarcal aglutina la pràctica totalitat d'empreses i entitats editores de premsa comarcal i local d'informació general existents a Catalunya, escrites en català. En total es tracta de 150 publicacions, entre format paper i digital

L'estudi es realitza amb el suport del Departament de la Presidència de la Generalitat de Catalunya.



grafisme & comunicació
DISSENY

SERVEIS OFFLINE	comunicació gràfica preimpresió serveis gràfics imatge corporativa
SERVEIS ONLINE	COMUNICACIÓ WEB FRONT/BACK END HOSTING marketing online



WWW.JPSDISSENY.CAT

+34 607 753 459
info@jpsdisseny.cat



DTD wheels

L'LANDES I PNEUMÀTICS

TOT TIPUS NOUS I D'OCASIÓ

PNEUMÀTICS D'OCASIÓ DES DE 20€

La Forja, 6 - Pol. Ind. Riera de Caldes • Palau-solità i Plegamans 08184 BCN
T. 678 897 493 dtdneumaticos@hotmail.com

Activitats de l'Associació Pessebrista

La situació actual causada per la pandèmia està afectant a tot el món i a totes les activitats d'una manera o d'altra i, lògicament, nosaltres no en som cap excepció; hem hagut de cancel·lar totes les activitats previstes i les que ja es duïen a terme, com ara la Calçotada, la Sortida Cultural a Reus, les Manualitats dels dimecres, l'obertura també dels dimecres a la tarda de Can Malla i, per suposat, reunions, trobades, tallers i qualsevol ús de la Masia.

El que sí que hem pogut tirar endavant, i que serà enviat aquest mateix mes de juny, és el número 33 de la nostra publicació interna «El Grèvol».

Lluny de desanimar-nos, ens ho hem agafat com una oportunitat, una oportunitat de sentir-nos útils a la resta de persones confinant-nos a casa seguint les indicacions de manera estricta dels especialistes en la matèria, de trobar noves maneres per seguir en contacte, tant els membres de la junta, com la resta de pessebristes, per planificar el futur de la nostra entitat i també per realitzar desenvolupaments de noves tècniques que ens permetin avançar en l'art del pessebre.

De totes maneres no us volem enganyar, aquest any està en perill tota la nostra activitat de més importància per a nosaltres, com són el *curso de l'escola de pessebrisme* i la *38a exposició*.

Fins al final, lluitarem per tal que ho puguem fer d'una manera o d'una altra, i que aquesta aturada forçada afecti el menys possible a la nostra activitat, però les restriccions imposades pel bé comú, amb tot i que sembla que ara es comença a veure una mica de llum al final del túnel, no ens permeten poder assegurar altra cosa, només que el nostre compromís per seguir treballant i poder oferir, en les condicions que

ens sigui possible, les nostres obres artístiques nadalenques a la societat, com és tradició al nostre país.

Amb el desig de que tant vosaltres com les persones que ús són properes estiguin bé i, sumant-nos al condol i al patiment soferts pels qui hagin estat colpits pel virus, us emplacem a seguir al màxim la corresponsabilitat social que se'ns demana per vèncer la pandèmia, que gaudiu d'un bon estiu i que tingueu la seguretat que tard o d'hora tornarem a trobar-nos per gaudir i fer gaudir de la nostra activitat.

Salut a tothom!!!

Lliga Fotogràfica ARTS & FOTO

Us agrada la fotografia com a eina d'expressió artística? A **Arts&Foto** ens trobareu al primer pis de la Sala Polivalent, en Camí Reial 142 a Palau-solità i Plegamans. Cada dimarts de 20 a 22h ens hi reunim per fer tallers, xerrades, sortides i una lliga fotogràfica. Si voleu més informació sobre el que fem, passeu un dia pel Taller de les Arts, a la nostra reunió setmanal, o envieu-nos un correu electrònic a artsifoto@gmail.com o a tallerdelesarts@gmail.com. Us informarem sense cap compromís.

Les fotografies que hem presentat aquest mes anaven relacionades amb les «Emocions».

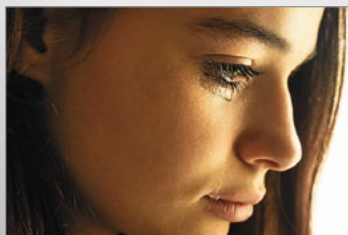
La fotografia és llum, al servei de les Emocions. Utilitzant diferents tècniques, fotografiant personatges al carrer o escenes familiars entranyables, hem pogut captar emocions d'angústia, tristesa i molta tendresa.



1r Classificat | **Angústia** | Oscar Fillola



2n Classificat | **Tendresa** | Chus Lobato



3r Classificat | **La despedida** | Isi Jurado



3r Classificat | **Amor, tendresa, afecte...** | Joan M. Guimerà

Per a veure totes les fotografies

<http://fototallerdelesarts.blogspot.com.es/>

Col·laboradors:





www.alzinapalau.cat

**ETS AUTÒNOM
O PROFESSIONAL
SENSE LOCAL
D'ATENCIÓ AL PÚBLIC?**

Truca i anuncia't!

+34 607 753 459

info@alzinapalau.cat

f @alzinapalau

GAUDEIX DELS PREUS ESPECIALS PER A AUTÒNOMS



L'ALZINA

FISIOTERÀPIA PALAU

Susanna Garriga



Feliç 20è
Aniversari



Revista
l'Alzina

Amb la Crisi Sanitària del Covid19 ha augmentat el nombre de gent que fa teletreball i el nombre d'hores que estem asseguts davant de les pantalles.

Estar molta estona asseguts davant de les pantalles ens pot ocasionar que la nostra postura estàtica poc a poc vagi canviant i el cap vagi endavant. Això va associat a un augment de la cifosi dorsal (de la curvatura de les dorsals, la gèpa), mal de cap, dolor a les cervicals i a les espatlles i una rigidesa a l'esquena.

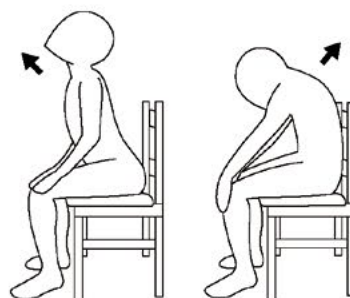
Es per aquest motiu que us presentem aquests exercicis que hauriem d'implementar diàriament per mobilitzar el vostre cos en contra de la posició de sedestació.

Parar un moment la vostra activitat per fer aquests exercicis cada hora t'aportarà una disminució de la tensió laboral, una millor concentració i una aparició més tardana i/o menys intensa dels dolors per mantenir la posició (fins i tot pot no arribar a aparèixer el dolor).

5. Gat/Cavall.

Col·loquem les mans sobre els genolls. Ens mirem el melic corbant tota l'esquena, separant les escàpules al màxim, i canviem a la posició inversa, mirant al sostre i treiem el pit endavant.

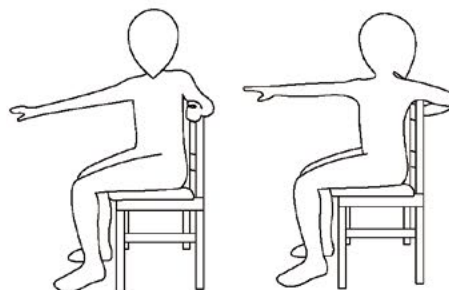
Ho fem 3 vegades.



6. Rotació columna

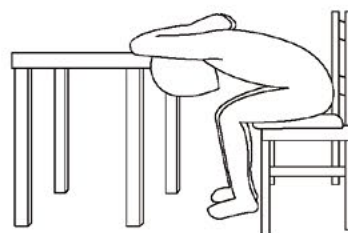
Posem una mà sobre l'escriptori i l'altra al respatllet de la cadira, i amb l'ajuda de les mans forcem la posició girar el cos i mirar tot lo endarrere que puguem.

Ho fem 2 vegades cap a cada costat.



7. Estirament tríceps i espatlles

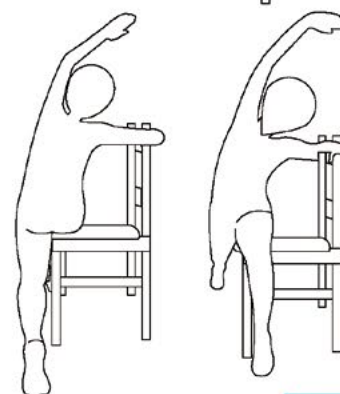
Col·loquem els colzes doblegats a la vora de la taula, els palmells de la mà junts, posem el cap al mig dels braços tocant els polzes amb l'esquena. Deixem caure el pit cap al terra.



9. Mobilització lateral

Sense moure la cadira, ens assentem només amb mig gluti, de costat a l'escriptori. Col·loquem la cama no asseguda endarrere al màxim, al braç contrari s'agafa al respatllet. Arquegem el cos lateralment, aixecant el braç per obrir més les costelles.

Ho fem 2 vegades cap a cada costat.



Segueix-nos a les nostres xarxes socials, per conèixer més sobre nosaltres



Passeig de la carrerada n 14 - Palau-solità i Plegamans - tlf. 93 864 46 94.

Telèfons d'interès

Ambulàncies (TSC)	061
Ajuntament	93 864 80 56
Jutjat de Pau	93 864 56 63
Mossos d'esquadra (Santa Perpètua)	93 581 77 00
Mossos Trànsit	088
Protecció civil	93 864 96 96
Aigües Cassa	93 715 57 00
Autobusos Sagalès	93 593 13 00
Biblioteca municipal	93 864 41 77
Bombers Generalitat	085
CAP Palau	93 864 98 98
(Consulta mèdica)	93 728 44 44
CAP Santa Perpètua (urgències mèdiques)	93 560 06 11
Camp de futbol	93 864 90 07
Cementiri municipal	93 864 80 56
Cementiri Parroquia	93 864 82 00
Creu Roja (Caldes)	93 865 35 35
Deixalleria Municipal	93 864 37 89

Escoles

Escola bressol El Sol	93 864 96 74
Escola bressol Patufet	93 864 58 53
Escola Marinada	93 864 88 53
Escola Mpal. Adults	93 864 04 90
Escola Mpal. Música	93 864 98 32
CEIP Can Cladellas	93 864 47 10
CEIP Can Periquet	93 864 35 29
CEIP Palau	93 864 51 59
CEIP Folch i Torres	93 864 88 85
IES Can Periquet	93 864 35 29
IES Marinada	93 864 98 92
IES R. Casas i Carbó	93 864 95 95

Farmàcies

J. Beatobe [centre]	94 864 80 47
M. Pelegrí [Can Cortès]	93 864 00 46
L. Lacorzana [Sagrera]	93 864 98 30
N. Muntada [Pavelló]	93 864 96 80
D. Lagarda [Av. Catalunya]	93 864 48 96
Taxi Caparrós	617 378 035
Ràdio Taxi (Palau-Mollet)	93 864 90 35 93 593 74 01

Farmàcies de guàrdia

- **J. Beatobe [centre]** - C/ Anselm Clavé, 1 - T. 94 864 80 47
- **M. Pelegrí [Can Cortès]** - C/ Camí Reial, 54 - T. 93 864 00 46
- **L. Lacorzana [Sagrera]** - C/ Sagrera, 4 - T. 93 864 98 30
- **N. Muntada [Pavelló]** - C/ Secretari Gil, 21 - T. 93 864 96 80
- **D. Lagarda [Av. Catalunya]** - Av. Catalunya, 138 - T. 93 864 48 96

juny							juliol						
dl	dm	dc	dj	dv	ds	dg	dl	dm	dc	dj	dv	ds	dg
1	2	3	4	5	6	7			1	2	3	4	5
8	9	10	11	12	13	14	6	7	8	9	10	11	12
15	16	17	18	19	20	21	13	14	15	16	17	18	19
22	23	24	25	26	27	28	20	21	22	23	24	25	26
29	30						27	28	29	30	31		

El Sudoku del mes

#227A [fàcil]

		3		5	6		9	
	6		9	1	8	3		4
			4	9		6	1	5
		9			1	8		3
	1							9
						7		
	2	6		7				
7	8		5	6	4	9		

#227B [difícil]

	8	7					4	5
					5			3
	5	9	8		3	2		
9			7		6			8
4	8	3	5					7
					2	6	5	
	7							
6								2
3	6		8				9	

solucions

#226A

1	2	4	3	9	7	8	6	5
3	8	6	4	1	5	9	2	7
9	7	5	2	6	8	3	1	4
6	5	2	9	7	1	4	3	8
7	3	9	8	4	6	2	5	1
8	4	1	5	2	3	6	7	9
5	9	3	7	8	2	1	4	6
4	1	7	6	3	9	5	8	2
2	6	8	1	5	4	7	9	3

#226B

1	2	5	6	3	7	9	4	8
8	3	7	1	4	9	5	6	2
6	9	4	2	5	8	1	7	3
4	1	8	7	9	6	2	3	5
3	5	9	4	2	1	6	8	7
7	6	2	5	8	3	4	1	9
9	8	6	3	1	5	7	2	4
2	7	3	9	6	4	8	5	1
5	4	1	8	7	2	3	9	6



THALASSA PRINT S. L. | D. L. B-37206-2000
 DISFUSIÓ GRATUÏTA A PALAU-SOLITÀ I PLEGAMANS I PART DE CALDES
 Les opinions expressades als articles corresponen exclusivament al criteri i a la responsabilitat dels autors

Direcció i Coordinació

Josep M. Pasadas

Redacció i Col·laboració

Josep M. Pasadas
 Abel García

Disseny, Maquetació i Edició

JPS DISSENY
 Grafisme & Comunicació

Telèfon



607 753 459



Correu electrònic

info@alzinapalau.cat

Web

www.alzinapalau.cat
  @AlzinaPalau

A la secció «opinió», els textos, els quals agraiïm per endavant, hauran d'arribar picats, enviats per mail i hauran de tenir una extensió màxima de 15 línies. És imprescindible que arribin signats amb nom, cognoms, direcció i telèfon. No publicarem escrits que estiguin signats amb pseudònim o inicials.

20 anys ja, que han passat en un tres i no res...



Han passat 20 anys des que el primer exemplar de L'Alzina, creada i dirigida per l'Abel Garcia, va sortir al carrer. Sembla que va ser ahir quan l'Abel em va demanar si voldria col·laborar amb la revista, i com era un repte força interessant, li vaig dir que sí... d'això, ara en fa més de 13 anys.

Els palauenques, les palauenques i la vila de Palau-solità i Plegamans han sofert canvis al llarg d'aquests 20 anys, a l'igual que aquesta revista, èpoques de bonança, èpoques de mancança... en definitiva, d'evolució i de creixement. La vila: millora en infraestructures, creixement social, polític, econòmic, cultural i de serveis i d'indústria... La revista: evolució en coneixements, en professionalitat i en creixement social i personal.

No podem obviar que, sense la participació i la publicitat d'empreses, comerços, partits polítics, associacions i d'altres entitats que, al llarg d'aquests 20 anys hi han col·laborat, aquesta publicació no podria haver estat possible.

Hi han hagut molts, de col·laboradors amb aquesta revista. Alguns anunciants, de poca durada; uns altres, de llarga durada; i d'altres estan amb nosaltres, pràcticament, des del començament, com partits polítics, assessors, comerços i

centres de salut personal i culturals, i com no, l'Ajuntament de Palau-solità i Plegamans.

Des d'aquesta editorial volem agrair l'esforç i la confiança que tots ells han depositat en L'Alzina en el decurs de tot aquest camí recorregut, i amb l'esperança de continuar i aprofundir amb aquesta col·laboració. Moltes gràcies.

Properament, cap a la tardor, s'avançarà en el camp dels continguts digitals i multimèdia, sempre amb el propòsit d'informar als vilatans i vilatanes de les notícies i dels aconteixements que es produeixen a Palau-solità i Plegamans i voltants. L'Alzina vol evolucionar en els seus continguts per a estar al dia. D'altra banda, a partir d'aquest mes i per tal de donar suport des de la revista a la xarxa comercial, després d'aquests mesos de confinament, entrevistarem als seus comerciants per tal de conèixer-los una mica més. A més, iniciem una revista més participativa amb noves propostes de continguts, i més col·laboracions.

Un cop més, vull agrair a tothom el vostre suport, sense el qual, L'Alzina no seria possible.

Josep M. Pasadas
Director i editor de L'Alzina

L'ALZINA
REVISTA INDEPENDENT DE PALAU-SOLITÀ I PLEGAMANS

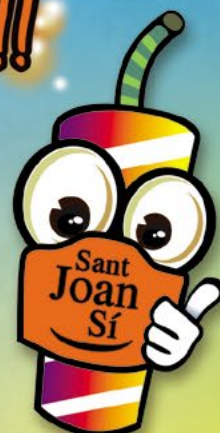
20è
ANIVERSARI
2000 2020

PETARDOS CM®



TORNA LA MÀGIA !!

Escaneja el codi QR i descarrega el catàleg d'aquest Sant Joan!



#SantJoanSi

Reserveu les comandes a les botigues amb antelació per evitar aglomeracions a www.petardoscm.com

Avinguda Catalunya, 226. Palau-solità i Plegamans.

HORARIS: Del dia 5/06 al 19/06: de 10h a 21h. · Dies 20, 21, 22 i 23/06: de 9h a 22h · Dia 24/06: de 12h a 14h i 17h a 21h.
REVETLLA DE SANT PERE (Dies 27 i 28/06): de 10h a 14h i 17h a 21h (Consulta disponibilitat per aquestes dates).

PIROFACTORY →

PETARDS A PREUS DE FÀBRICA

Avinguda del Camí Reial, 5. Nau 2. Palau-solità i Plegamans.

Crta. C-155 Granollers/Sabadell. Rotonda abans de creuar la riera de Caldes i a 400 m. del restaurant Can Burguès.

HORARIS PIROFACTORY: Fins al dia 31/05: de 10h a 14h i 17h a 21h · Del 1 al 19/06: de 9h a 21h · Dies 20, 21, 22 i 23/06: de 9h a 22h.
24/06: de 12h a 14h i de 17h a 20h. · Dies 27 i 28/06 (Obert per Sant Pere): de 10h a 14h i de 17h a 21h.

COMPRA LA TEVA MASCARETA

EQUIVALENT A FFP2 - FFP2 REUTILITZABLE



DISPONIBLES EN DIFERENTS MODELS, COLORS I TALLES

ENTRETODOSLOPETAREMOS

MASCARETA HIGÈNICA REUTILITZABLE
D'US PERSONAL PER ADULTS I NENS (NO SANITARI)
UNE 0065:2020 | CE-11216

KN95 | FFP2 | 100%
POLIÈSTER



RENDAES
GARANTIDES

Avinguda del Camí Reial, 5. Nau 2. Palau-solità i Plegamans.

Crta. C-155 Granollers/Sabadell. Rotonda abans de creuar la riera de Caldes i a 400 m. del restaurant Can Burguès.