



# L'ALZINA

REVISTA INDEPENDENT DE PALAU-SOLITÀ I PLEGAMANS

Núm. 224  
Any XX

17  
març  
2020



## La regidora Patricia Freire en el discurs institucional del Dia Internacional de les Dones, 8M

pàg. 2-3 ►►

### política

El govern de Palau presenta el nou Pla d'Actuació Municipal

pàg. 12 ►►

### salut

Confinament per la pandèmia del Coronavirus COVID-19

pàg. 16-17 ►►

### esports

Suspensió de la Final four i de la Copa de la Reina d'Hoquei

pàg. 26 ►►

Ei!!  
VOLS TENIR  
CADA MES  
LA REVISTA  
EN PDF  
AL TEU MÒBIL?



# L'ALZINA

ESCANEJA EL CODI  
O ENVIA UN E-MAIL A  
[info@alzinapalau.cat](mailto:info@alzinapalau.cat)



A QUÈ ESTÀS ESPERANT? SOM-HI

## Palau commemora enguany el 8M, Dia Internacional de les Dones,



► Gran part dels regidors i membres del consistori a l'acte institucional.

Un any més, l'Ajuntament de Palau s'ha bolcat amb la commemoració del Dia Internacional de les Dones, 8M, programant una sèrie de xerrades, trobades i exposicions, repartides entre el 5 i 20 de març.

### Sopar de Dones

El dijous, 5 de març, va tenir lloc el ja tradicional *Sopar de Dones*, que va començar a quarts de nou del vespre a la Sala Polivalent, on cada participant va portar el seu sopar preparat per compartir.

Prèviament, hi van haver diverses actuacions i projeccions. A més, un concurs d'amanides organitzat per l'*Associació Dones per les Dones*.

### Acte Institucional i manifest

L'acte oficial de la presentació de les diverses activitats es va efectuar l'endemà, el divendres 6 de març, al migdia, a la plaça de la Vila, amb un parlament de l'Alcalde, Oriol Lozano; i de la regidora d'Acció Social, Igualtat, Feminisme i Polítiques LTBIQ+, Patrícia Freire. A més, hi va col·laborar l'*Escola Municipal de Música*, l'*Associació Dones per les Dones* i el PFI-PPT.

Més d'una cinquantena de persones van acudir a l'acte institucional per donar suport a les reivindicacions feministes en pro de la igualtat efectiva entre homes i dones, incloent gran part dels regidors i les regidores de l'Ajuntament.

L'alcalde Lozano va dir que «hem de parlar també de la necessitat de fixar la mirada amb perspectiva de gènere a les polítiques públiques municipals». A més, va recordar que una mostra de la discriminació històrica cap a les dones es pot veure també en el carrer de la vila: «En el nomenclàtor de Palau-solità i Plegamans trobem, al marge de noms dedicats a personatges religiosos i mitològics, 63 noms d'homes i només 5 de dones. Mercè Rodoreda va ser l'últim nom de dona aprovada per Ple i va ser al 31 octubre del 2002».

La regidora, Patrícia Freire, va dir al seu parlament que «lamentablement no puc començar parlant d'aquest 8 de març sense dir que ens continuen matant. En 66 dies de 2020 14 dones han estat assassinades per violència masclista».

Seguidament, tres jugadores de l'ACB Palau, van llegir el manifest unitari del Dia Internacional de les Dones, consensuat per la Federació de Municipis de Catalunya i l'Associació Catalana de Municipis —el qual podeu llegir a banda—.

Per a finalitzar l'acte, una representant de l'*Associació Dones per les Dones* va llegir un text commemoratiu de la data i, en acabant, hi va haver una actuació musical a càrrec de l'*Escola Municipal de Música*.

### La manifestació

El diumenge dia 8 de març, es va organitzar una sortida conjunta a la manifestació que es va fer a Barcelona i l'Ajuntament va posar autobusos per al desplaçament a la capital.

A Barcelona, juntament amb la gent de Palau, desenes de milers de persones hi van participar a la manifestació per reivindicar els drets de les dones, amb el lema «*Juntes i diverses per una vida digna*» que va començar a les 17 hores a la plaça Universitat, amb una batucada i amb la capçalera situada al carrer Balmes amb Gran Via.

El recorregut, Gran Via fins a la plaça Tetuan, baixant pel passeig de Sant Joan fins a arribar a l'Arc de Triomf, al passeig de Lluís Companys, on hi havia l'escenari i on es llegir altre manifest i es van diverses actuacions.

93 188 15 87

instal·ladors al teu servei

GTS

GRUP TÈCNIC SERVEIS

www.instalgt.com

aigua

fontaneria

gas

clima

llum

electricitat

REPARACIONS i MANTENIMENTS

en QUALSEVOL àmbit:

Electricitat · Fontaneria · Calefacció · Aire Condicionat  
E. Renovables · Termos elèctrics · Gas · Calderes  
(gas butà - gas ciutat - gas-oil)  
Tractament d'aigües · Osmosi · Descalcificadors · Reg ...

@OFICINA TÈCNICA I CERTIFICATS DE TOTS TIPUS

Butlletins Elèctrics · Butlletins Gas  
Butlletins Aigua · Certificats correccions anomalies gas natural i activació del subministrament · Canvis de nom a companyies subministradores  
Assessorament energètic d'estalvi

HABITATGES · COMUNITATS  
OFICINES · COMERÇOS · ESCOLES  
NAUS · JARDINS · GARATGES  
VIA URBANA · OBRA NOVA · etc...

100%

FINANÇAMENT

MÀ D'OBRA INCLOSA

0%

INTERESSOS

FINS A 12 MESOS

POSSIBILITAT  
TERMINIS FINS A

72

MESOS

ET FINANCIEM

sense desemborsaments inicials  
i de manera ràpida i senzilla

AV. CATALUNYA, 193 LOCAL 4 PALAU SOLITÀ I PLEGAMANS instalgt@outlook.com

## amb una agenda plena d'activitats

### L'exposició commemorativa

El dimarts 10 de març, a l'Auditori de Can Cortès es va inaugurar l'exposició: «*El plaer i el desig també són nostres! Relats eròtics en femení*», a càrrec del grup de noies del taller d'escriptura i amb l'actuació de l'actriu i narradora Sherezades Bardaji. L'exposició romandrà oberta fins al 20 de març de 9 a 15 h i de 16 h a la Sala Museu de la Masia de Can Cortès. Aquesta exposició, que mostra relats escrits de forma col·lectiva, són el resultat d'un taller d'escriptura creativa que es va realitzar en el marc del 28 de maig, Dia Internacional d'Acció per a la Salut de les Dones.

### La jornada intercultural

El divendres 13 de març, l'Espai Jove l'Escorxador va acollir la jornada «*No me toques el pelo: moviment i cultura afrodescendent*», amb la presentació del col·lectiu, un taller de dansa africana i un sopar intercultural. Una «afroparty» va finalitzar la jornada.

### La xerrada-col·loqui

L'últim acte programat es desenvoluparà el dimecres 18, a l'Auditori de Can Cortès: una xerrada-col·loqui amb el títol «*Es pot fer una sèrie feminista? El repte de les de l'hoquei*» on hi participaran les creadores i guionistes de la sèrie de TV3 «*Les de l'hoquei*», on es parlarà sobre la seva experiència en la creació de la sèrie fins a l'arribada a la televisió i es reflexionarà sobre el panorama audiovisual des d'una perspectiva feminista. —Aquesta publicació es va tancar el divendres 13, abans de que es fes la xerrada-col·loqui—.

## El PSC proposa el canvi de nom de la plaça del Mas Pla

El PSC proposa que la nova plaça del Mas Pla porti el nom de *Clara Campoamor*, símbol de la lluita pel sufragi femení, proposta emmarcada en la setmana del 8 de març amb l'objectiu de feminitzar el nomenclàtor municipal.

Aquesta proposta neix de l'actuació planificada durant el govern anterior, que compta amb el suport del ple municipal, aprovada en la seva sessió del 25 d'abril de 2019. Segons Marc Sanabria, «*hem d'incorporar la perspectiva feminista també als nostres carrers, i una manera de fer-ho és dedicant noms de dones referents en els espais públics de rellevància, una feina que l'anterior govern liderat pel PSC ja va començar a treballar*». Afegeix, «*Clara Campoamor és un referent de la lluita feminista i ningú millor que ella pot simbolitzar aquest inici per feminitzar el nostre nomenclàtor de carrers i places*».

## «Per un futur radicalment igualitari», el manifest del 8M

És innegable que ens trobem immerses en un nou cicle del moviment feminista a nivell mundial. L'aturada internacional de dones proposada pel 8 de març de 2017 ha marcat un precedent, implicant a més de 50 països i promovent mesures fins ara impensables i altament transformadores. Diferents països han incorporat a l'agenda política la justícia reproductiva, la igualtat laboral i la dignitat salarial, la sostenibilitat de la vida, i les polítiques feministes s'han escampat arreu com una taca d'oli poderosa i lila.

La present mobilització a nivell mundial es troba actualment davant d'un moment crucial en què la comunitat internacional, aquest any 2020, celebra el vint-i-cinquè aniversari de la Quarta Conferència Mundial de les Dones i de l'adopció de la Declaració i Plataforma d'Acció de Beijing, constituint-se per part de més de 187 països el programa més visionari per l'apoderament de les dones i les nenes en tot el món. Alhora, ens trobem davant el cinquè aniversari dels Objectius de Desenvolupament Sostenible de l'Agenda 2030, que posa la igualtat de gènere en el centre del desenvolupament sostenible. Ara bé, la realitat que ens envolta ens ensenya que encara tenim molt camí per recórrer atès que el canvi real és desesperadament lent per a la majoria de dones i nenes del món.

En el marc d'aquestes commemoracions, i reprenent els eixos d'actuació de Beijing, des de les institucions públiques volem construir una societat on tothom pugui gaudir dels mateixos drets i oportunitats, on dones i homes rebin idèntic salari per un treball d'igual valor, on puguem gaudir d'espais públics i privats lliures de violències, on no es legítimi cap forma d'explotació del cos de les dones i per això estem en contra de la tracta de les dones i la seva explotació sexual, on siguem justament reconegudes i representades i existeixi una redistribució sostenible i equitativa dels recursos, on els homes i nens no siguin educats en masculinitats opressives, i en definitiva, on posem al centre la vida.

Al món local, com sempre, capdavanteres en atendre les necessitats més immediates i palpadores de les realitats quotidianes, hem començat a aplicar mesures radicals. Perquè com va dir l'Àngela Davis «el feminisme és la idea radical que sosté que les dones som persones».

I, en un moment com l'actual, en què assistim a un avenç de l'extrema dreta, des dels nostres pobles i ciutats hem d'alçar la veu i articular una resposta implacable que sigui capaç de vèncer el seu discurs tòxic ple de falsedats, tal com hem fet les dones en altres moments de la història. Perquè, com deia Simone de Beauvoir, «No oblideu mai que bastarà una crisi política, econòmica o religiosa perquè els drets de les dones tornin a ser qüestionats. Aquests drets mai no es donen per adquirits, heu de romandre vigilants tota la vostra vida».

Som conscients que el repte de redibuixar l'actual sistema social i cultural, que buida de continguts un seguit de drets fonamentals, només serà assolible mitjançant l'articulació de polítiques transformadores, feministes i interseccionals que provinguin i es despleguin al territori a través del diàleg i el treball continuat amb les entitats feministes, els moviments socials i la societat civil.

És l'hora que la igualtat sigui una realitat. Sabem que la lluita és llarga perquè volem arribar lluny, però també perquè venim de lluny!!

## L'informatiu dels Palauencs

Març 2020 - Número 330



Socialistes de  
Palau-Solità i Plegamans

### Units ho farem possible

El Consell de Ministres extraordinari del 14 de març ha aprovat l'Estat d'Alarma a conseqüència del COVID-19. Espanya s'enfronta a una pandèmia mundial. Una crisi sanitària, econòmica i social a la qual **cal respondre amb excel·lència científica i rigor.**

Venen sens dubte setmanes complicades per a totes i tots. Per això, és imprescindible actuar amb responsabilitat, disciplina social i sentiment de comunitat. **La salut de totes i tots i la protecció dels més vulnerables són l'única prioritat. No és moment de lluites partidistes, identitàries o ideològiques. És el torn de la responsabilitat, la coordinació, i la unitat d'acció.**

Volem aprofitar per donar les gràcies als veritables herois i heroïnes de la situació. **Moltíssimes gràcies a tot el personal sanitari**, orgull de la nostra sanitat pública per la seva entrega, així com **a tots els treballadors i treballadores municipals** que lluny de poder teletreballar, es troben **al capdavant dels serveis mínims municipals garantint el benestar dels veïns i veïnes de la vila.**

Units ho farem possible.

### #EsteVirusLoParamosUnidos



## TOTS JUNTS

Coordinació,  
cooperació  
i col·laboració





## NOTICIAS

■ En el pleno ordinario del día 27 de febrero, nuestro grupo municipal Ciudadanos presentó una moción para facilitar la movilidad de las personas mediante el uso de la bicicleta, la cual fue aprobada por unanimidad por todos los grupos de nuestro municipio.

■ Juan Martínez y Andrés Martínez regidores del Grupo Municipal de Ciudadanos, asistieron al Día de la Confraternidad Andaluza que se llevó a cabo el pasado día 8 de marzo en el Parque del Hostal del Fum, con motivo de las Jornadas Culturales del Día de Andalucía. En dicho acto se celebró una Misa Rociera y se hizo un Homenaje y Ofrenda floral a la bandera de Andalucía.



Nuestros regidores con el Presidente de la FAC Miguel Montañoy el Secretario Eduardo Carrillo.

■ El pasado día 19 de febrero, nuestro grupo asistió a la presentación del Plan de Actuación Municipal, presentado por el actual equipo de gobierno. Desde nuestro grupo permaneceremos vigilantes respecto del cumplimiento de dicho plan, a fin de certificar que el mismo se cumpla en beneficio de todos los vecinos.

## OPINIÓN

### SOBRE LA VIGILANCIA NOCTURNA

La madrugada del domingo 2 de marzo, en el Polígono Industrial de Can Cortés, un grupo de gamberros se dedicó a romper cristales y/o espejos retrovisores de diversos vehículos aparcados en la zona. Si bien no son habituales, no es la primera vez que ocurre, lo que nos lleva a plantear un par de cuestiones al respecto.



La primera sobre la vigilancia de la zona. Desconocemos que tipo de actuaciones se llevan a cabo, ni con que regularidad, pero dado que existe una discoteca en la zona y que los fines de semana hay bastante afluencia, sería bueno que el ayuntamiento reforzara la vigilancia en las horas más conflictivas.

El otro aspecto es la existencia de vehículos abandonados, no solo en el polígono sino también en otros lugares del municipio. Vehículos que con el paso del tiempo son desvalijados, sufren rotura de cristales y ocupan espacio público pudiendo ocasionar lesiones si se manipulase. Todo esto ha podido incentivar a los que provocaron los destrozos de esa noche. En este sentido nos preguntamos si existe algún protocolo de actuación, si se está aplicando y si es suficiente para evitarlos.

## SABÍAS QUE... ?

- Que la bandera rojigualda nació hace más de doscientos años para distinguir los barcos españoles de los de otras potencias borbónicas, pues todos ellos lucían enseñas blancas (el color de los Borbones) y eran confundidos con los franceses y cañoneados por navíos enemigos ingleses.
- Que Carlos III escogió dos banderas con franjas amarillas y dos rojas, simplificando el señal de Aragón, y un escudo con dos cuarteles, simplificando el escudo de Castilla y León.
- Que el Ensanche barcelonés fue planeado por Ildefonso Cerdá, ingeniero liberal, que contó con la oposición del consistorio barcelonés.
- Que previó una trama urbana de cuadrícula para facilitar el tránsito, de manzanas cuadradas achafanadas, con espacios interiores que sirvieran de desahogo vecinal, sin un centro que se colapsara y con amplias calles. Que se adelantó a su tiempo y fue repudiado por arquitectos y políticos barceloneses.

**Mejor  
Unidos**



**Millor  
Units**

**Andrés Martínez 670 335 725**  
**Juan Martínez 687 845 857**

  [ciudadanospalau@gmail.com](mailto:ciudadanospalau@gmail.com)

Agradecemos cualquier comentario o sugerencia que nos puedan aportar a través de este correo electrónico. Nuestro compromiso es dar respuesta a cualquier comentario que nos hagan llegar.

# ASSEMBLEES OBERTES

## Palau-solità i Plegamans per la república



Vols saber què es debatrà en el  
**pròxim Ple?**

Cada final de mes us informem  
de l'ordre del dia i us en donem  
les claus!

**Vine**, no demanem carnet de  
soci, ni quina ideologia tens...



Pròxima assemblea oberta  
(Ple del mes de març):

**Dimecres 25 de març de 2020**

20 h, Auditori de Can Cortès  
Palau-solità i Plegamans



@primariespalau



PrimàriesCat.Palau-s.iPlegamans

## Comuns: demanem més inversió en transport públic al Vallès



Membres dels Comuns del Vallès ens hem reunit per realitzar una primera valoració del Pla Específic de Mobilitat del Vallès,

actualment en exposició al públic fins el proper 6 d'abril.

La reunió, celebrada el passat 25 de febrer, tenia per objectiu aprofundir en el contingut del PEMV liderat pel Departament de Territori i Sostenibilitat de la Generalitat de Catalunya i realitzar una primera valoració dels aspectes positius i negatius que es recullen en la proposta del Pla.

La reunió va comptar amb l'assistència de l'alcalde de Santa Perpètua i coordinadora de Santa Perpètua en Comú, Isabel García; i Carles Rodríguez, portaveu comarcal dels Comuns i conseller de Territori i Transició Energètica del Consell Comarcal del Vallès Occidental.

Una reunió que vam valorar, com a aspectes positius, el fet de redactar el Pla i referenciar-lo a les dues comarques que componen el Vallès, perquè implica un reconeixement d'una singularitat territorial dins de la Regió Metropolitana que comparteix, entre d'altres qüestions, el problema de la mobilitat. Els Comuns també ressaltem la importància que el Pla incorpori una xarxa comarcal de vies per anar a peu o en bici. En la mateixa línia, el Pla mesura la mobilitat interna i reconeix un dèficit de transport públic inacceptable: només el 13% dels desplaçaments es fan en transport públic.

Més enllà dels aspectes positius del Pla, a la reunió es van destacar alguns aspectes negatius o mancances que caldrà analitzar amb més profunditat, com són: que no es preveu cap sistema de governança que treballi per garantir l'aplicació del Pla un cop aprovat; no s'estableix cap prioritat d'entre les 77 actuacions, que queden en mans de les disponibilitats pressupostàries de cada moment, sense criteris ni objectius clars; no es preveuen mesures directes i concretes en relació a l'impacte en la qualitat de l'aire derivades del trànsit de pas per la C-58 i l'AP7.

Per als i les Comuns del Vallès, en un context d'emergència climàtica i de la dolenta qualitat de l'aire al nostre territori, l'objectiu del Pla, que al 2026 el transport públic representi un 21% del conjunt de la mobilitat interna del Vallès és molt poc ambiciós. En matèria d'inversions i desenvolupament d'una xarxa de transport públic potents al Vallès, anem tard i no hi ha temps a perdre.

Pel que fa a les alegacions, els Comuns ens plantegem presentar-ne, per tal de que s'inclouin millores, com el projecte de TramVallès, la figura d'un Comissionat per al Pla, la creació de material informatiu específic del Vallès per als usuaris i usuàries o la revisió tarifària per tal de millorar el sistema de zonificació actual.

Catalunya en Comú  
Vallès Occidental

## L'Alzina demana disculpes...

Estimats palauencs, estimades palauenques,

Arran de la trist notícia publicada a la revista anterior, la de febrer, i davant d'algunes queixes rebudes, he hagut de fer un acte de reflexió.

Des de que vaig agafar el control d'aquesta publicació, al juliol de l'any passat, he posat esforç en l'objectivitat i el respecte amb l'enfoc de cada article, per tal de fer-la oberta i plural amb tothom.

Trobar la línia separadora entre notícia i sensibilitat no és gens fàcil i, de vegades, com en aquesta ocasió, he sobrepassat aquesta línia, amb una desafortunada manca de tacte al complementar la crònica amb una imatge realment innecessària i feridora per a una publicació local.

Com a responsable de L'ALZINA, demano disculpes públicament a qualsevol persona que s'hagi sentit ofesa i/o dolguda amb aquesta crònica i, especialment, als familiars, amics i amigues, i veïns i veïnes de la víctima.

Aprofito, alhora, per a expressar i presentar el meu condol més sincer a la família, fent arribar tot el suport en aquests moments tan difícils.

Gràcies.

Atentament,

**J. M. Pasadas**

Director i Editor de L'ALZINA

**DTD wheels**

**LLANDES I PNEUMÀTICS** **TOT TIPUS NOUS I D'OCASIÓ**

La Forja, 6 - Pol. Ind. Riera de Caldes • Palau-solità i Plegamans 08184 BCN  
T. 678 897 493 dtdnematicos@hotmail.com

## La Campanya Contra el Quart Cinturó considera que el PEMV no resol els reptes reals de mobilitat del Vallès



El Pla Específic de Mobilitat del Vallès es valora com una estratègia de maquillatge del Quart Cinturó

L'aprovació inicial del Pla Específic de Mobilitat del Vallès ha confirmat els temors que la Campanya Contra el Quart Cinturó [CCQC] ha vingut alertant des de fa temps. El Pla

presentat per part del Departament de Territori i Sostenibilitat no és creïble, no hi ha capacitat de ser executat ni té capacitat d'aconseguir els objectius que es persegueixen. No presenta cap mesura clau, cap decisió valenta, que permeti aconseguir els canvis necessaris en la mobilitat al Vallès, sobretot en el context de la lluita efectiva contra l'emergència climàtica.

El Pla fia la materialització de 3/4 parts de les inversions necessàries al Ministerio de Fomento, que ni ha participat en la seva redacció i ni es caracteritza pel compliment del calendari de les inversions previstes els darrers decennis, a banda que algunes de les actuacions no són de competència estatal. De fet, prop del 90% de les actuacions vinculades al transport públic ja formaven part de diversos Plans que haurien d'estar completament executats a dia d'avui.

Com a exemple, els diversos intercanviadors ferroviaris previstos des de fa ja vint anys, al Pla Director d'inversions 2001-2010. Compromisos i propostes de millora ferroviària que, ni per reiterades, esdevenen ja creïbles.

Un altre dels elements fràgils del PEMV és que no disposa d'un calendari propi ni d'una prioritització de les actuacions que en pugui garantir la seva materialització.

La CCQC considera que el Pla no afronta amb ambició els reptes ambientals i econòmics de la mobilitat en el territori vallesà i manté encara una proposta de Quart Cinturó maquillada. En aquest context, el transport públic continua estant en desavantatge. Sembla, doncs, que estem de nou davant d'una oportunitat perduda.

La CCQC segueix apostant per prioritzar els serveis de transport públic i la gestió de les xarxes existents, completant amb inversions puntuals per a la seva millora. La saturació ferroviària actual necessita d'actuacions urgents que evitin un estancament o una regressió en el seu ús.

### El Quart Cinturó en el marc del PEMV

Amb les mancances exposades, la CCQC considera que el PEMV vol servir d'excusa per seguir avançant amb el Quart Cinturó. Tal com es va recordar a la sessió de presentació del PEMV a Castellar del Vallès, la contractació dels treballs del PEMV anava acompanyada per l'encàrrec de l'«*Estudi d'oportunitat i avaluació per la millora del disseny i traçat de la B-40*». De fet, l'encàrrec destinava el 38% del cost a l'encaix territorial del traçat d'aquesta via i havia d'incloure l'anàlisi de la seva rendibilitat. Tot i que el termini de redacció no havia de superar els 9 mesos i ja n'han passat 40, no s'han donat a conèixer encara aquests treballs ni tenim constància del seu acabament.

Tot i no disposar d'aquests treballs, el Pla proposa un nou tram viari sota el nom de «*Ronda nord dels sistemes urbans de Terrassa i Sabadell*», una proposta viària que dona continuïtat a la B-40, el Quart Cinturó, de titularitat estatal, sense entrar ni tan sols a considerar les incoherències respecte a la seva titularitat. La formulació del PEMV no hauria de ser una excusa per vestir i bastir el Quart Cinturó de manera capciosa. Aquesta aposta comporta, a més, el risc que la connexió entre la carretera de Castellar i la Ronda Oest de Sabadell no s'executi mai.

En aquest context, tal com recollien els mitjans de comunicació, el Ministerio ha animat les administracions a presentar alegacions a l'Estudi Informatiu del Quart Cinturó, clar símptoma de la manca de coordinació de l'administració autonòmica i l'estatal que ha caracteritzat des de sempre la tramitació del Quart Cinturó.

Des de la Campanya ja s'ha fet una ronda de contactes amb les forces polítiques del Parlament els darrers mesos per donar a conèixer la proposta de la Campanya amb relació al PEMV.

Les pròximes setmanes seguiran aquests contactes per tal de reivindicar un compromís amb les inversions ferroviàries i de vies ciclables, així com de forma urgent un major esforç en els serveis de transport públic i la gestió de la xarxa viària. En aquest sentit la CCQC presentarà alegacions al Pla i durà a terme una campanya comunicativa per difondre les deficiències i els motius d'oposició al PEMV, així com les propostes de mobilitat que defensa.

# BARRACHINA

SERVEIS DE JARDINERIA



BARRACHINA66      MÒBIL 656 939 039



## L'AV de Can Cortès demana empara al Síndic de Greuges

Segons Esquerra + JxPalau, l'augment de perillositat en haver canviat de sentit únic a doble sentit de circulació el carrer Folch i Torres, és una apreciació subjectiva dels veïns; ells, ens diuen que no tenen elements ni dades que els faci pensar que ara és més insegur que abans, segons ells, la decisió que van prendre els socialistes és molt encertada i de res serveixen ni les nostres queixes ni el fet que els propis socialistes al passat Ple municipal del 27/02 reconeguessin, en una moció, que alguna cosa no havien fet bé en prendre aquesta decisió sense consens dels veïns, i que caldria repensar aquesta decisió.

Malgrat no haver estat aprovada, agraïm a PSC i a C's el haver-se posicionat al costat dels veïns.

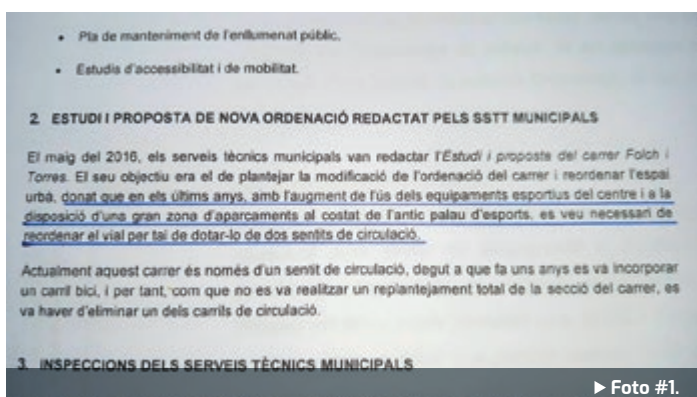
Per tal, no s'entén l'entossudiment en mantenir una doble direcció amb la desaparició del carril bici, que el seu dia va ser pensada per facilitar l'entrada a l'aparcament als visitants dels pavellons d'esport únicament pel carrer Folch i Torres [foto 1], per davant de la seguretat dels veïns qui hi viuen, quan n'hi han d'altres alternatives, com dotar l'aparcament d'una segona entrada i sortida per la Carrerada. Per l'equip de govern, el carrer és de tots excepte dels veïns que hi vivim al costat.

Això i altres actituds similars com el tema dels esquelets abandonats al carrer Arquitecte Torres Clavé, els sorolls de la Festa Major, o les dificultats per poder penjar una simple pancarta on les nostres demandes són considerades un escull i una falta de respecte, si no actes directament denunciabls.

La darrera mostra de diàleg i tolerància ha estat la de dir-nos que en cas d'haver de tornar la circulació a un únic sentit, caldria retornar els 239.000 euros de subvenció i que, lògicament, això ho hauríem de pagar els veïns [Foto 2]. També els han fet retornar els diners del carril bici que acaben d'eliminar i que és va pagar amb una altra subvenció?

En vista d'aquesta actitud tan particular de parlar amb tothom excepte amb nosaltres i que sembla més un intent d'imposar-nos el silenci vers el diàleg, el passat 27/2/2020 ens van reunir amb la representant del Síndic de Greuges a qui vam demanar empara exposant-li les nostres legítimes demandes [Foto 3].

AV CAN CORTÈS  
12/03/2020



**PALAU ASSESSORS**  
Assessors Gómez & Campos, s.l.

Fiscal, laboral, comptable i Jurídic

Els teus assessors des de 1987 a Palau,  
en temes fiscals, laborals,  
comptables i jurídics  
PER A PARTICULARS, AUTÒNOMS I PIMES

CAMÍ REIAL, 132  
08184 Palau-solità i Plegamans  
☎ 93 394 85 42 - 📠 93 394 85 47  
palau@asesorstc.com  
WWW.ASESORSTC.COM

## La contractació de la recollida de residus, el Síndic de Greuges, i la

L'adjudicació de la contractació dels serveis de recollida de residus, neteja viària, gestió de la deixalleria i recollida de fibrociment a la via pública i al medi natural; l'aprovació del conveni de col·laboració entre el Síndic de Greuges i l'Ajuntament; i la moció presentada pel PSC sobre la situació actual del carrer Folch i Torres i la seva afectació al veïnat de Can Cortès, van ser els punts més destacats a l'últim Ple ordinari del passat 27 de febrer.

La sessió plenària va començar agraint l'inici de la taula de diàleg entre els governs de Catalunya i Espanya. Tot seguit, les regidores van llegir, entre totes, un manifest en pro de la dona, com a previ de les activitats programades per a la commemoració internacional del dia de la dona, 8 de març, fent una crida a la igualtat efectiva entre homes i dones, segons la llei 17/2015, de 21 de juliol. «Prou sexisme, prou patriarcat; per una educació pública laica i feminista, per una vida lliure d'agressions masclistes, per la igualtat de gènere i pel trencament de la bretxa de desigualtat, situada actualment en el 23%, ...», van ser alguns dels punts del manifest.

### Els punts de l'ordre del dia

*Punts aprovats per unanimitat:*

- Les aprovacions de les actes de les sessions dels plens del 28 de novembre, del 28 de desembre i del 30 de gener.
- La modificació de crèdits núm.1; la modificació de la plantilla de personal al servei de l'Ajuntament; i la modificació de la relació llocs de treball de l'Ajuntament, encara que el grup PSC-CP va puntualitzar possibles improvisacions per part del govern.
- La modificació determinació de retribució del personal de confiança o assessorament especial, Cap de Comunicació –2.500 euros x 14 pagues–; i l'acord d'increment del complement específic de determinats empleats públics de l'Ajuntament.
- L'encomanda de gestió i actualització conveni-tipus de la gestió informatitzada del padró d'habitants amb Diputació de Barcelona.
- El nomenament de representants en el Consell Municipal de Comunicació i en el Consell Municipal de Serveis Socials.

*Punts aprovats per majoria:*

- L'aprovació del conveni de col·laboració entre el Síndic de Greuges de Catalunya i l'Ajuntament.

Destacar el vot a favor del PSC, per la conveniència del conveni, encara que no veuen amb bons ulls la possible implicació en el cas del 3% de Rafael Ribó; i l'abstenció del grup Ciudadanos, també per la possible implicació de Ribó.

El Síndic de Greuges, que va visitar la vila per atendre consultes o queixes el mateix dia 27, en el seu informe anual, l'any 2019 va atendre 22 casos a Palau, 6 de les quals eren queixes i 16 eren consultes, d'un total de 1.928 casos al Vallès Occidental, la major part relacionats amb les discriminacions, l'educació o la infància i adolescència, però també referits a tributs, habitatge o consum.

- L'adjudicació de la contractació dels serveis de recollida de residus, neteja viària, gestió de la deixalleria i recollida de fibrociment a la via pública i al medi natural.

Aquesta adjudicació està prevista en quatre lots, amb un any de contracte a partir de la data de la seva formalització. Un primer lot, servei de recollida de residus municipals, a l'empresa «Corporación CLD Servicios Urbanos de Tratamiento de Residuos, sl.», per un import net de 1.108.643,66 euros. Un segon lot, servei de neteja viària, a la mateixa empresa *Corporación CLD*, per un import net de 504.216,91 euros. El tercer lot, servei de deixalleria, adjudicat a l'empresa «Engrunes, Recuperació i Manteniment», per un import net de 81.667,97 euros. El quart lot, servei de recollida de fibrociment a la via pública i al medi natural, també adjudicat a l'empresa «Engrunes, Recuperació i Manteniment», per un import net de 2.910,60 euros.

### Les mocions presentades

*Mocions aprovades per unanimitat:*

- La moció del grup municipal Cs per facilitar la mobilitat de les persones mitjançant l'ús de la bicicleta.
- La moció del grup municipal PSC-CP per a evitar la proliferació de les cases de joc i apostes online a Palau i prendre mesures de prevenció davant la ludopatia.
- La moció del grup municipal PSC-CP per declarar Palau-solità i Plegamans Vila Feminista, adherint-se la resta de grups municipals: ERC-AM, JXPSIP-JUNTS, Cs i Primàries.
- La moció del grup municipal PSC-CP de rebuig a la supressió dels jutjats de violència contra la dona [VIDO] i el possible col·lapse dels jutjats de referència de Palau.

*Mocions aprovades per majoria:*

- La moció de l'equip de govern, ERC-AM i JxPsiP-Junts, per aplicar el vot telemàtic a l'Ajuntament.

La moció va ser aprovada per tots els grups, excepte per Cs, al·legant la disconformitat amb una part del text, on diu «compromís republicà».

- La moció de l'equip de govern, ERC-AM i JxPsiP-Junts, amb l'adhesió dels grups municipals PSC-CP i Primàries, relativa al municipi lliure de racisme.

El grup Cs va votar en contra per no estar conforme amb matisos en la redacció del text, fet que va provocar que el nou regidor d'ERC, Sergi Plaza, digués que el vot de Cs estava marcat per la cúpula del partit.

*Mocions rebutjades:*

- La moció del grup municipal PSC-CP sobre la situació del carrer Folch i Torres i la cerca de solucions consensuades amb els veïns i veïnes del barri.

Aquesta moció va sorprendre gran part del públic assistent a la sessió plenària perquè, d'alguna manera, es donava caràcter polític a la reivindicació que fa temps que l'AV de Can Cortès al respecte de la situació veïnal pel tema del doble sentit del

## moció del PSC sobre el veïnat de Can Cortès, com a plats forts del Ple

carrer Folch i Torres —aquesta revista ha publicat, en reiterades cartes d'opinió, la queixa permanent de l'AV per la situació i la suposada falta de mesures per part de l'Ajuntament, fet pel qual aquesta redacció va demanar al consistori argumentaris i el seu punt de vista amb aquesta situació—.

Marc Sanabria, portaveu del grup PSC-CP va reconèixer errors en l'execució de l'anterior govern socialista. A més, va exposar que la moció —publicada a sota—, recull tot un seguit de dades, dates, acords i problemes des del govern anterior.

Núria Solà, portaveu del grup Primàries, va compartir el seu malestar per la situació de l'AV de Can Cortès i l'equip de govern, proposant una tercera opinió tècnica sobre la viabilitat de tornar a fer de sentit únic el carrer Folch i Torres.

Jordi Plaza, com a govern, va defensar que el doble sentit era millor per al veïnat, que revertir el carrer podria comportar retornar la subvenció de més de 200.000 euros rebuda per a les obres, sent aquesta moció «una moció aprofitada d'una associació de veïns per al desgast del govern».

### Moció del grup PSC-CP sobre la situació del carrer Folch i Torres i la cerca de solucions consensuades amb els veïns i veïnes del barri

Atès que el govern municipal anterior format pel PSC, CiU —actualment JuntsxPalau— i Guanyem va encarregar als Serveis Tècnics municipals la redacció del projecte executiu per les obres de reurbanització i conversió a doble sentit del carrer Folch i Torres.

Atès que La Junta de Govern Local a la seva sessió ordinària de data 1 de març de 2018 acordà l'aprovació inicial del Projecte Projecte executiu de les obres de reurbanització i conversió a doble sentit del C/ Folch i Torres a Palau-solità i Plegamans, redactat per part dels Serveis Tècnics municipals.

Atès que el 3 de setembre de 2018 es van iniciar les obres de reurbanització i conversió a doble sentit del C/ Folch i Torres entre el C/ Can Cortès i la Carrerada, finalitzades el 20 de desembre de 2018.

Atès que aquesta decisió va suposar una forta reivindicació veïnal sobre aquest projecte en relació a la conversió en doble sentit d'aquest tram de carrer.

Atès que la finalització de les obres va coincidir amb l'inici de les obres d'urbanització del polígon de Can Cortès Nord i, per la necessitat de reordenar el trànsit en la zona fins a la seva finalització, es va acordar mantenir el doble sentit del carrer Folch i Torres fins la finalització de les obres del Polígon.

Atès que en el seu moment, el govern municipal liderat pel PSC es va comprometre públicament a atendre una possible solució en relació a aquestes reivindicacions i realitzar només «un tram en doble sentit des del passeig de la Carrerada fins a la zona d'aparcament ubicada darrere del Pavelló Municipal d'Esports Maria Víctor».

Atès que en el seu moment, el govern municipal liderat pel PSC es va comprometre públicament a «a reunir-se un cop acabin tots els treballs al polígon per prendre conjuntament la decisió final sobre el sentit de la marxa d'aquesta via, sempre tenint en compte les advertències del personal tècnic i de la Policia Local».

Atès que fruit de les converses iniciades entre el govern anterior i l'Associació de veïns i veïnes, es va iniciar una etapa de diàleg per atendre peticions de la zona que van concloure en la pavimentació dels passatges ubicats entre els carrers Arquitecte Sert i Arquitecte Clavé fins a la zona verda dels Jardins de Manuel Carrasco i Formiguera, la millora de l'enllumenat d'aquests passatges, la instal·lació de bancs al carrer Folch i Torres, etc.

Atesa la necessitat de trobar solucions consensuades amb els veïns de la zona.

Per tot això, el grup municipal de del PSC-CP proposa al Ple l'adopció dels següents

#### Acords

1. Instar al govern municipal a reconsiderar la decisió comunicada als veïns i veïnes el passat 18 de novembre de 2019 sobre mantenir la via en doble direcció.
2. Instar al govern municipal a analitzar de forma exhaustiva les possibles alternatives tècnicament viables, com la reconversió total a un únic sentit o la conversió d'un únic tram del carrer de doble sentit.
3. Presentar aquestes alternatives de forma exhaustiva al col·lectiu del veïnat representat per l'Associació de veïns i veïnes de Can Cortès.
4. Instar al govern municipal a posar en marxa els mecanismes necessaris recollits al Reglament de Participació per prendre una decisió consensuada i participativa amb el veïnat de la zona.
5. Instar al govern municipal a recollir les reivindicacions veïnals d'altres aspectes com la incorporació en la via de reductors de velocitat, una solució als esquelets de vivendes sense finalitzar, etc.
6. Comunicar aquests acords a l'Associació de veïns i veïnes de Can Cortès.

## El govern de Palau presenta el Pla d'Actuació Municipal 2019-2023



► L'equip de govern a la presentació del nou Pla d'Actuació Municipal 2019-2023. [Foto: Ajuntament].

El 19 de febrer, el govern municipal va presentar, al Teatre de la Vila, el nou Pla d'Actuació Municipal 2019-2023 (PAM), amb la presència de l'alcalde, Oriol Lozano, acompanyat dels regidors i regidores del govern municipal, així com d'entitats, partits polítics, i d'associacions i veïns i veïnes de Palau.

El PAM, full de ruta del nou govern, i que s'anirà actualitzant amb el pas del temps, compta amb 25 objectius estratègics i contempla prop de 290 mesures repartides en 5 eixos: Ciutadania, Ocupació i Benestar, Territori, Educació i Cultura, i Justícia Social.

El PAM ja es pot consultar al web que l'Ajuntament ha creat específicament, <http://pam.palaulegamans.cat>, on es poden mirar els objectius i, al llarg del mandat, se'n podrà anar fent el seguiment del grau d'acompliment.

Trimestralment, s'actualitzaran les dades del retiment de comptes, de manera que tothom que ho vulgui en podrà anar fent un seguiment. En aquests moments, el grau total d'acompliment de les diferents àrees és: Ciutadania [19%], Ocupació i Benestar [41%], Territori [11%], Educació i Cultura [20%], i Justícia Social [25%].

Segons assegura el govern, el PAM s'ha redactat des de la transversalitat d'entendre l'acció de govern com un tot i no des de l'òptica de cada regidoria.

El PAM, amb les 288 mesures d'actuacions, tindrà incidència en els pressupostos i, sobretot, en els plans d'inversions dels propers anys, comptant ja des dels que s'han aprovat per al 2020.

A l'acte, **Eva Soler**, tinenta d'alcalde d'Educació i Cultura; **Patricia Freire**, tinenta d'alcalde de Justícia Social; **Laura Navarro**, tinenta d'alcalde d'Ocupació i Benestar; **Ignasi Fargas**, tinent d'alcalde de Ciutadania; i **Jordi Pujol**, tinent d'alcalde de Territori, van resumir les accions de govern previstes en les seves respectives àrees.

En Ciutadania, el govern vol consolidar els pressupostos

participatius i reorganitzar la Policia Local, entre altres temes; en Ocupació i Benestar, la principal tasca serà crear una marca que ens identifiqui com a poble; en Territori, implantar l'ús d'energies renovables als edificis municipals, canviar el sistema de recollida de residus, feminitzar l'espai públic i obrir l'Oficina d'habitatge local; en Educació i Cultura s'ha prioritzar finançar la socialització de llibres d'educació primària i apostar decididament per la festa del *Guirigall*; i, finalment, en *Justícia Social*, s'aplicaran polítiques per garantir els drets elementals com el dret a l'habitatge i l'accés als subministraments bàsics per a totes les persones, per sobre dels interessos dels oligopolis.

### Un altre punt de vista

El PSC, com a primer grup municipal en l'oposició, ha manifestat la «manca d'experiència» de l'equip de govern i del «desconeixement» del límit de les competències municipals.

També ha afirmat que el 56% de les propostes presentades com a innovadores ja estaven sent executades per part del govern socialista durant els mandats anteriors.

Els socialistes palauencs es mostren decebuts davant la manca de sensibilitat en aquelles qüestions vinculades a l'atenció a les persones, doncs, bona part d'aquest pla, versa sobre actuacions que res tenen a veure amb la millora del dia a dia dels palauencs i de les palauenques.

Marc Sanabria, com a portaveu del PSC, va destacar que «el pla presentat evidencia la manca de projecte comú per a la vila, de les dues formacions integrants de l'equip de govern», donat que «no estem davant d'un Pla d'Actuació Municipal sinó d'un llistat de propostes genèriques, sense concretar».

Els socialistes també han lamentat que el Pla presentat no s'ha realitzat amb una alineació clara amb els Objectius del Desenvolupament Sostenible (ODS) de l'Agenda 2030, tal com estan fent gran part de les administracions públiques.

## «Demòcrates» renova la cúpula del seu Comitè Comarcal

Una representació dels voluntaris demòcrates dels diferents municipis del Vallès Occidental es van reunir el passat 2 de març, a Sabadell, per tal de renovar el Comitè Demòcrata Comarcal, sent elegit el palauenc Jordi Serravinyals com a portaveu.

Aquest acte ha tingut lloc en el marc del procés de renovació interna amb vistes a la celebració del 2n Congrés Nacional de Demòcrates de Catalunya, inicialment programat per als propers dies 27 i 28 de març al Teatre Poliorama de Barcelona.

El 2n Congrés debatrà les ponències «La República que volem» i «La via unilateral cap a la independència», així com el posicionament respecte a les properes eleccions al Parlament de Catalunya.

En aquest sentit, Demòcrates proposen bastir un front comú i transversal de partits i societat civil que porti com a únic punt programàtic fer efectiva la declaració d'Independència amb



► Els «Demòcrates» a la reunió de renovació del Comitè Demòcrata Comarcal.

les corresponents conseqüències. En el cas que això no sigui possible, Demòcrates assumiran la responsabilitat de presentar-s'hi en solitari amb una candidatura pròpia que tingui un caire unitari, transversal i obert, i escollida per i entre la ciutadania mitjançant un procés de primàries obertes.

# M@terials Plegamans S.L.



Horari: de 7.30 fins a les 19 hores  
Dissabtes 7.30 a 13.30 hores

## VENDA DE MATERIAL DE CONSTRUCCIÓ



DECORACIÓ



FERRETERIA



JARDINERIA



OBRA



VENDA  
LLENYA



VENDA  
SACS



LLOGUER  
MAQUINÀRIA

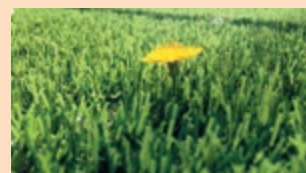


CAMIÓ  
GRUA

## SERVEI DE FERRETERIA ESPECIALITZADA PER A LA CONSTRUCCIÓ



gespa artificial  
i mobles  
per a jardí,  
zones de descans...



## L'Associació Àmbit B30 i la Diputació de Barcelona analitzen l'aplicació d'accions concretes en matèria d'economia circular al territori



► Josep Monràs i Eva Menor en la visita al Mollet Hub. [Foto: Àmbit B30].

Aquesta és una de les principals conclusions després de la visita a Mollet, el passat 28 de febrer, de la diputada delegada de l'Àrea de Desenvolupament Econòmic, Turisme i Comerç de la Diputació de Barcelona, Eva Menor. El president de l'Associació Àmbit B 30 i alcalde de Mollet del Vallès, Josep Monràs, va aprofitar per compartir amb la diputada l'interès en

desenvolupar el projectes pilot d'economia circular identificats a l'estudi que ha elaborat l'Associació amb la col·laboració de la Diputació de Barcelona.

Monràs va destacar l'històric suport de la Diputació de Barcelona a l'Associació Àmbit B30 i va compartir amb la diputada «l'imminent concreció de diferents línies d'actuació, projectes, productes i circuits que volem desenvolupar en economia circular als diferents sectors econòmics del territori de la B30. Sempre, de manera concertada».

Josep Monràs es va mostrar convençut del suport en matèria tècnica que rebran per part de la Diputació de Barcelona en aquest i en la resta de projectes i accions previstes per l'Associació.

Per la seva part, Eva Menor va afirmar que «estem alineats amb la B30 en temes com la seva estratègia en matèria d'economia circular, d'innovació i formació. Apostem pel creixement inclusiu i sostenible, social i mediambientalment com ho fa l'Associació».

Després de signar el Llibre d'honor a l'Ajuntament de Mollet, tots dos van visitar les instal·lacions de Mollet Hub, l'espai municipal adreçat a joves i persones emprenedores i que està dissenyat per ser un laboratori d'innovació, formació, coworking i d'intercanvi d'idees.

**grafisme & comunicació**  
DISSENY

<b>SERVEIS OFFLINE</b>	comunicació gràfica preimpressió serveis gràfics imatge corporativa
<b>SERVEIS ONLINE</b>	COMUNICACIÓ WEB FRONT/BACK END HOSTING marketing online

**WWW.JPSDISSENY.CAT**

**+34 607 753 459**  
info@jpsdisseny.cat

## L'Associació Àmbit B30 revisa el Pla de Mobilitat del Vallès

La reivindicació de la millora de les infraestructures viàries i de transport públic a l'entorn de la B30 és un dels eixos de treball prioritaris de l'associació, en el qual s'ha estat treballant en els darrers anys amb l'objectiu de consensuar i prioritzar aquelles actuacions necessàries per a la millora de la competitivitat del territori. En aquests moments, la Generalitat de Catalunya ha sotmès a debat públic el Pla de Mobilitat del Vallès i la comissió executiva de la B30 l'està analitzant per tal de fer-hi les seves aportacions i propostes de millora.

Aquest va ser un dels temes destacats a la reunió del passat 21 de març, en la qual, es va fer un repàs de les diferents accions realitzades per l'Associació durant l'any passat i es va concretar el pla de treball 2020 que properament es portarà al consell plenari.

D'entre els reptes immediats, posar en valor tota la feina feta durant l'any 2019, tot el previst al full de ruta per aquest 2020 i la B30 com a una organització única que aglutina el sector de l'administració pública local, empresarial, de la innovació i universitari, així com millorar l'economia del territori, perquè aquesta sigui més sostenible i amb una ocupació de més qualitat en benefici del més d'un milió d'habitants del que és un dels pols industrials clau en innovació, investigació i emprenedoria del sud d'Europa. S'apostarà per l'economia circular i per potenciar-la també a l'àmbit municipal.



# IMMO SORT PALAU

CONSTRUCCIONS I PROJECTES BAEMA, S.L.

C/ SANT MIQUEL, 31 - SOT.  
C/ ESTANY DEL MONESTIR, 6

AGENTE DE PROXIMIDAD  
T. 605 39 17 14

**PARCELA**



**LLIÇÀ**  
Finca rústica 5.500m2 con pozo, vallada y caseta. **49.000 €**

**PARCELA**



**CAN ROVIRA**  
900m2 parcela preciosa con bonitas vistas. **95.000 €**

**PARCELA**



**ZONA CAPRABO**  
Terreno para construir 12 pisos en Palau zona Caprabo. **465.000 €**

**PARCELA 3V.**



**CAN MALLOT (FRENTE COLEGIOS)**  
150m2 de parcela, se puede construir varias cosas. Se puede hacer 2 pisos de 100m2 más terrazas y un duplex más parquins y trasteros. Tbién se puede hacer. Planta baja más dos duplex encima con parquins y trasteros. O local comercial más piso más duplex con parquins y trasteros. **150.000 €**

**PARCELA**



**CAN FALGUERA**  
Parcela de 390m2 en Can Falguera. **97.000 €**

**PARCELA**



**PALAU**  
400m2 de parcela en Palau, urbanización yavada y con todos los servicios. **125.000 €**

**2 PARCELAS**



**LA PINEDA**  
Oportunidad. 2 parcelas valladas 400m2 en La Pineda. Las 2 por **159.000 €**

**OBRA NUEVA**



**CASA PALAU**  
Casa 150m2, 3 hab, 3 baños, terraza. Entrega 12 meses. Acabados a escoger. **298.000 €**

**CASA**



**PALAU CENTRO**  
85m2 + guardilla, 2 hab, cocina, comedor, 1 baño. Para reformar. **250.000 €**

**CASA**



**CAN FALGUERA**  
240m2 con parcela de 900m2. **349.000 €**

**CASA**



**LA SAGRERA**  
Casa 200m2 + jardín 450m2, 4 dorm. dobles, todos con salida a terraza, cocina 20m2, comedor 40m2, 2 baños completos, piscina, garage 3 plz. **284.000 €**

**CASA**



**CAN RIERA**  
Obra nueva (1 año) 85m2 toda en planta con techos de vigas de madera 2 hab. dobles, 1 baño, cocina office en parcela de 450m2. **285.000 €**

**CASA**



**CAN FALGUERA**  
200m2 en parcela de 500m2, 5 hab, 2 baños, comedor 35m2. Piscina, barbacoa y árboles frut. **310.000 €**

**CASA**



**CAN ROVIRA**  
Casa 160m2 construidos y 600m2 de parcela. **269.000 €**

**CASA 2 x 1**



**LLIÇÀ (urbanización)**  
Casa para 2 familias independientes. **220.000 €**

**CASA**



**CAN MAIOL**  
Adosada 180m2, 5 hab, 3 baños, cocina 18m2, garaje 2 plz + trastero, calef. aire ac. OPORTUNIDAD. **259.900 €**

**CASA**



**CAN FALGUERA**  
Casa con piscina 5 dormitorios y parcela de 550m2. **285.000 €**

**CASA**



**PALAU CENTRO**  
280m2, 5 hab, 2 baños, comedor chimenea, 4 terrazas, barbacoa. Para entrar a vivir. **340.000 €**

**CASA**



**A 5 MIN.DE PALAU (urb.)**  
Casa 120m2, 4 hab, 2 baños, piscina, en urbanización cerca de Condís y de todos los servicios. **249.000 €**

**CASA**



**CAN FALGUERA**  
450m2 + parcela 900m2, 8 hab, 4 baños, garaje 3 coches. **379.900 €**

**CASA**



**CAN FALGUERA -EN EXCLUSIVA-**  
Casa 147m2 en parcela de 400m2, 5 hab en 2 plantas, 2 baños, salón 30m2 con chimenea motor aire, jardín, barbacoa, calef. gasoil y piscina. **249.900 €**

**DUPLIX**



**PALAU CENTRO**  
Precioso dúplex 160m2 reformado, 5 hab, 2 baños, ascensor, en el centro de Palau. **260.000 €**

**PISO**



**PALAU - ZONA PORXADA**  
Precioso piso 97m2 obra nueva, 3 hab, 2 baños, terraza y ascensor. **242.000 €**

**PISO**



**CENTRO**  
Piso de 78m2 en el centro con ascensor buenas vistas y completamente reformado. **153.000 €**

**PISO**



**CENTRO**  
Piso de 85m2 bien ubicado. **139.000 €**

**PISO**



**CENTRO**  
Piso 80m2, terraza de 10m2 reformado excepto cocina que es amplia. Bonitas vistas. **163.000 €**

**PISO**



**PALAU**  
Precioso piso grande 165m2, 3 hab, 1 baño, calefacción. Totalmente reformado con vistas. **183.900 €**

**PARKING**



**CENTRO (CARRERADA)**  
2 plazas de parking a la venta en el centro de Palau cada una por 6.900. puerta automática de entrada y posibilidad de comprar juntas o por separado. **6.900 €/Unidad**

# Palau-solità i Plegamans, Catalunya i Espanya, en estat d'alarma i

El passat dissabte 14 al vespre, el president d'Espanya, Pedro Sánchez, agafant les regnes de l'estat d'alarma pel coronavirus, declara «A partir de hoy, la autoridad competente en todo el territorio será el Gobierno de España», decret aprovat pel Consell de Ministres després de set hores de reunió. Sánchez ha instat les comunitats autònomes a situar-se darrere de La Moncloa i remar plegats, sota la direcció única de l'Administració de l'Estat, que centralitzarà les competències de Sanitat, Interior, Defensa i Transports. El president Quim Torra i el lehendakari Íñigo Urkullu ja han alertat sobre una possible invasió de competències.

Aquestes mesures suposen una limitació pràcticament total dels moviments dels ciutadans durant la vigència de l'estat d'alarma, almenys quinze dies prorrogables; podent circular per activitats essencials, com l'adquisició d'aliments o de productes farmacèutics o per altres motius de força major. Les Forces Armades es mobilitzen i queden sota la tutela del Ministeri de l'Interior, a l'igual que el Mossos.

Recordem que la pandèmia a l'Estat espanyol ja ha superat els 7.700 casos i s'apropa als 300 morts. El govern espanyol descarta qualsevol confinament d'un territori, ja sigui la Comunitat de Madrid o Catalunya, fent cas omís a la petició de la Generalitat.

## Breu cronologia dels esdeveniments

**10 de març.** La Federació Espanyola de Patinatge suspèn els partits de les competicions de la Copa del Rei, la Copa de la Reina i els campionats dels Grups-Xou, programats per als dies 19 i 22 de març, a la Corunya, després de la decisió del govern central de jugar tots els partits d'àmbit estatal i internacional a porta tancada.

**11 de març.** La Federació Catalana de Futbol i la Federació Catalana de Bàsquet, seguint les recomanacions de la Generalitat de Catalunya, suspenen qualsevol activitat federativa a partir del dijous 12 de març i amb una vigència de 15 dies.

Posteriorment, en atenció a les noves directrius i mesures aplicades pel Govern de la Generalitat sobre el Coronavirus, a partir de l'activació de la fase d'alerta del Pla de Protecció Civil de Catalunya [PROICAT], l'Ajuntament de Palau-solità i Plegamans suspèn totes les activitats i esdeveniments col·lectius organitzats pel consistori. A més, els esdeveniments esportius es fan a porta tancada, sense públic.

**12 de març.** L'Ajuntament convoca un Comitè de Seguretat i Salut, format per l'alcalde Oriol Lozano, el regidor de Salut Jordi Pujol, la regidora de Seguretat Ciutadana, Eva Soler i tècnics i responsables de diferents departaments del consistori com

27 de febrer de 2020

## Què és el coronavirus SARS-CoV-2?

El SARS-CoV-2 és un nou tipus de coronavirus que pot afectar les persones. Es va detectar per primera vegada el desembre de 2019 a la ciutat de Wuhan, a la Xina, i s'ha anat estenent a altres països.

Presenta una simptomatologia clínica similar a la de la grip, i el 80% dels casos són lleus. Els casos més greus generalment afecten persones grans o que pateixen altres patologies.

### Com es transmet?

Es transmet principalment per les gotes respiratòries i pel contacte directe amb les secrecions. La transmissió per l'aire a distàncies més grans de 2 metres sembla poc probable. Té un període d'incubació d'entre 2 i 14 dies.

### Quins són els símptomes?

Febes, Tos, Sensació de falta d'aire, Malestar general.

### Com es pot prevenir?

Rentant-se sovint les mans amb aigua i sabó o solucions alcohòliques. Tapant-se la boca i el nas amb mocadors d'un sol ús i rentant-se les mans de seguida. Tapant-se la boca i el nas amb la cara interna del colze en tossir o esternudar i rentant-se les mans de seguida. Evitant compartir menjar, estira o altres objectes sense netejar-los degudament.

Si creus que pots estar afectat pel coronavirus SARS-CoV-2, truca al 061 Salut Respon on t'informarem del que has de fer.

Per a més informació, consulta [canalsalut.gencat.cat/coronavirus](http://canalsalut.gencat.cat/coronavirus) o truca al **061** Salut Respon

Generalitat de Catalunya /Salut

13 de març de 2020

## Usem de forma responsable els recursos sanitaris

**Informació sobre coronavirus**  
▶ [canalsalut.gencat.cat/coronavirus](http://canalsalut.gencat.cat/coronavirus)  
<http://canalsalut.gencat.cat/ca/inici>

**Si tens dubtes si pots tenir coronavirus**  
▶ **Fes el test PUC ESTAR AFECTAT**  
<http://canalsalut.gencat.cat/coronavirus-test/>

**Urgències per coronavirus i sanitàries**  
▶ **061** /Salut Respon

**Consultes generals**  
▶ **012**

**Emergències**  
▶ **112**

Generalitat de Catalunya /Salut



## confinament durant 15 dies prorrogables pel Coronavirus (COVID-19)

Salut, Recursos Humans, Riscos Laborals, membres del comitè d'empresa i el gerent; on s'aprova el tancament de l'Espai Can Cortés, el Centre cívic, l'Edifici del Castell, l'Aula oberta, l'Espai Jove l'Escorxador, Urbanisme, Teatre i equipaments esportius.

**13 de març.** L'Ajuntament anul·la totes les jornades portes obertes als centres educatius, i suspèn l'atenció presencial a les oficines de l'Organisme de Gestió Tributària (ORGT); i al mercat setmanal, només muntaran les parades de producte fresc i ho faran a la pista coberta de manera excepcional. A més, Caldes tanca la biblioteca per ordre de la Diputació.

**14 de març.** Arran de la nova resolució de la Generalitat, l'Ajuntament decreta tancar gimnasos i altres instal·lacions esportives públiques i privades, tots els espectacles públics, concerts, bars, cafeteries, restaurants i altres establiments de restauració, i tots els parcs infantils, l'Hostal del Fum i la pista d'Skate Parc.

Hores més tard, com hem comentat al començament d'aquesta crònica, el President Pedro Sánchez agafa tot el control del país, limitant la llibertat de moviments, de manera individual, a partir d'aquest dilluns a les 8 del matí de la manera següent:

- Per adquirir aliments, productes farmacèutics i de primera necessitat; per assistir a centres, serveis i establiments

sanitaris; per desplaçar-se al centre de treball o a la residència habitual; per a l'assistència o cura de gent gran, menors, dependents o persones especialment vulnerables; per dirigir-se a entitats financeres i d'assegurances; i per passejar les mascotes; per carregar el dipòsit de benzina del vehicle.

- El ministeri de l'Interior podrà acordar el tancament de carreteres o algun tram per motius de salut pública o seguretat. Els aeroports, per tant, queden oberts. Totes les cafeteries i restaurants, quedaran tancades al públic, tot i que podran fer lliuraments a domicili.
- Només obriran comerços de primera necessitat, quedant suspesa tota activitat comercial minorista a excepció dels comerços d'alimentació i productes de primera necessitat, productes farmacèutics, mèdics, òptiques, productes ortopèdics, higiènics, premsa, combustibles, estancs, equips tecnològics i de telecomunicacions, tintoreria, perruqueries i comerç per internet.
- A més, tanquen instal·lacions culturals, esportives, així com desfilades, revetlles i festes populars. L'assistència als llocs de culte i a les cerimònies civils i religioses, incloent les fúnebres, queda condicionada a la necessitat de mantenir un metre de distància com a mínim entre els assistents.

14 de març de 2020

### És responsabilitat de tothom contenir el coronavirus

**/ Pren mesures de seguretat quan vagis a comprar**  
**/ Evita aglomeracions**

**ATURAR EL CORONAVIRUS ESTÀ A LES TEVES MANS**

Respecta en tot moment la **distància de seguretat** (1,5-2 metres). Actua amb **seny i respecte** pels altres.

Fes cues a l'exterior de l'establiment sempre que sigui possible.

Evita anar a comprar amb **infants i/o persones grans** o amb **problemes de salut**. Comparteix aquests **consells** amb les persones del teu entorn.

**Recorda: les botigues d'alimentació no tancaran. Són serveis essencials.**

Per a més informació, consulta [canalsalut.gencat.cat/coronavirus](https://canalsalut.gencat.cat/coronavirus) o truca al **061 Salut Respon**

Generalitat de Catalunya /Salut

13 de març de 2020

### Consells per a persones que estan en aïllament domiciliari

- Estigues a casa, no surtis (ni a la ferra, ni a altres àrees públiques)
- Utilitza una habitació separada a la llar i amb una bona ventilació
- No pots tenir visites a casa
- Utilitza el lliurament a domicili per rebre aliments i medicaments
- Utilitza un lavabo separat i, si no és possible, s'ha de netejar després de cada ús
- Evita el contacte amb animals

**PREVENIÓ DE LA PROPAGACIÓ DE LA INFECCIÓ**

- Cobreix la tos i els esternuts amb un mocador d'un sol ús o amb el còlze
- Utilitza i mantén els elements de cuina per separat: tovalloles, llençols, estris de cuina, raspalls de dents
- Posa't la mascarilla si has de tenir un contacte amb altres persones
- Rentat les mans sovint amb aigua i sabó
- Ventila l'espai un mínim de 10 minuts, 3 cops al dia
- Du't-la i canvia't de muda diàriament
- Cal llençar cada dia la brossa generada

**TINGUES CURA DE LA TEVA SALUT I BENESTAR**

- Descansa tot el que necessitis fins que et trobis millor
- Beu aigua en abundància
- Pren antibiòtics o els medicaments recomanats pels professionals sanitaris

**Si et trobes malament, truca al 061 Salut Respon**

- Mantén el contacte amb amics i familiars per telèfon, vídeo i/o en línia
- Agafa't passatemps, llibres o coses que t'interessen per distreure't
- Fes exercici regular dins l'habitació, si t'és possible

Generalitat de Catalunya /Salut

## Polinyà substitueix Sentmenat en la presidència de l'AMERC



► Els membres de l'AMERC a l'acte. [Foto: Ajuntament].

El passat 26 de febrer, l'edifici de Can Gavarra, de Polinyà, va acollir el relleu de presidència de l'*Associació de Municipis de l'Eix de la Riera de Caldes (AMERC)*, que va recaure sobre l'Ajuntament d'aquesta població en substitució de Sentmenat —Palau-solità i Plegamans agafarà el relleu en 2023—. A l'acte hi van assistir l'alcalde de Palau-solità i Plegamans, Oriol Lozano, i la regidora d'Empresa i Ocupació, Laura Navarro.

L'AMERC, formada pels municipis de Caldes de Montbui, Sentmenat, Palau-solità i Plegamans, la Llagosta, Polinyà i Santa Perpètua de Mogoda, amb una àrea geogràfica total de 109 km<sup>2</sup>, compta amb una població de 89.000 habitants i

un teixit empresarial que inclou 32 polígons amb unes 3.500 empreses, i més de 50.000 llocs de treball.

A l'acte, els alcaldes i l'alcaldesa dels municipis que formen part de l'associació van destacar la importància del treball conjunt i van recordar els esforços per trobar un mecanisme de funcionament útil i eficient per poder dur a terme els projectes tècnics, encoratjant-se'n dels bons resultats obtinguts fins ara i per a seguir endavant amb nous reptes. A més, es va agrair la feina feta per l'Ajuntament de Sentmenat i, sobretot, l'esforç conjunt per dur a terme projectes estratègics en benefici de tot el territori, tots ells relacionats amb el teixit empresarial i el suport a la indústria i el teixit productiu.

Recordem que, des del 2014, quan es constitueix l'AMERC amb l'objectiu de potenciar el desenvolupament empresarial, la indústria i la creació d'ocupació a les sis localitats, s'han dut a terme un bon nombre de projectes conjunts per a impulsar àmbits estratègics, especialment la logística, el vehicle elèctric i les TIC en la indústria 4.0. També s'ha treballat en oferir assessorament especialitzat, facilitar accés de la fibra òptica a les empreses i en la internacionalització d'aquestes. Igualment, en la formació, el suport a l'emprenedoria, l'afavoriment de networking entre empreses i el suport a la creació d'associacions de persones empresàries als polígons del territori.

## El Portal de la Riera de Caldes ja permet consultar les visites

El mes de gener s'ha incorporat una nova funcionalitat al Portal d'Empreses de la Riera de Caldes, que permet a les empreses registrades consultar les estadístiques de visites diàries que reben a la plataforma. Així mateix, si la visita l'han fet companyies registrades, es pot saber de quin sector econòmic són i el municipi on s'ubiquen.

Aquesta novetat no ha vingut sola, també s'han ampliat les possibilitats d'informació que cada empresa pot afegir a la seva pàgina pública [com les xarxes socials disponibles, el canal de WhatsApp o l'horari d'obertura de l'establiment, entre d'altres].

Existeix també l'opció de definir tags per facilitar ser trobades. Cada empresa pot definir les paraules clau que consideri adequades per donar a conèixer la seva activitat.

Actualment el Portal compta amb més de 300 empreses del territori registrades.

Durant el 2019 la plataforma va rebre un total de 10.000 visites amb 50.000 pàgines consultades. Un nivell de visites que ha anat clarament en progressió des de la seva posada en marxa.



## CELLER BALLBÈ

Vins, licors, fruites i verdures



Av. Catalunya, 214-216 - 08184 Palau-solità i Plegamans

T. 938 648 408

cellerballbe@hotmail.com - cellerballbe.com

## Per dinamitzar el comerç durant el 2020, l'Ajuntament de Palau i l'Associació de Comerciants signen un nou conveni de col·laboració

El 26 de febrer, l'Ajuntament de Palau-solità i Plegamans i l'Associació de Comerciants de la vila van signar un nou conveni de col·laboració per a l'organització d'activitats que potenciïn el comerç local, amb l'objectiu de consolidar i impulsar el model de comerç urbà.

Un dels aspectes cabdals del conveni és la dinamització comercial, prenent enfortir el teixit existent i professionalitzar la seva acció, enfortint alhora l'associació local i les seves actuacions de representació.

Així, l'Ajuntament es compromet a donar suport tècnic i logístic, cessió de material i ajuda per coordinar totes les activitats previstes i el seu finançament per un import de 40.000 euros.

Entre els actes que s'organitzen, el *Comerç Fest*, el *Fora Estocs*, el *Black Friday*, campanyes de *Nadal i Reis*, accions destinades a la dinamització comercial del municipi, així com accions formatives destinades a millorar les competències dels i les comerciants.

A l'acte van assistir, per part del govern municipal, l'alcalde Oriol Lozano i el regidor de comerç, Ovidi Popescu; i per part dels Comerciants, la presidenta de l'Associació de Comerciants, Montserrat Flores.



Lozano es va mostrar molt content per aquest nou conveni i alhora va destacar «una mostra més de comunicació i transparència», en fer públic aquest nou conveni.

En acabar, Flores també es va mostrar molt contenta pel nou conveni i va avançar la «suposada» data del Comerç Fest, pel 4 i 5 d'abril, —data programada abans de les mesures de seguretat pel coronavirus, que, a 13 de març, encara està pendent de si es fa, i quan—, amb una temàtica del Far West i la creació d'un conte infantil, amb la participació de l'entitat, que es regalarà per Sant Jordi en tots els comerços participants. «Serà força interessant perquè és una cosa nova i creiem que pot ser força fructuosa per a tothom». Va afegir la presidenta de l'associació.

# Ca l'Emili



GAUDEIX DE LA NOSTRA TERRASSA

BAR - RESTAURANT

**ESMORZARS DE FORQUILLA**

Menú esmorzar brasa 5,50€

Menú diari,

caps de setmana i festius

Arrossos i fideuàs,

cargols a la llauna

Cuina de mercat amb

productes de

temporada

**Horari:**

de dimarts a dissabte

de 5:30 a 17h

diumenge de 8 a 17h.

Dillius tancat

per descans del personal



Industria, 9 Pol. Ind. La Borda • 08140 CALDES DE MONTBUI

**T. 930 236 742 • Reserves 651 900 192**

## El bus exprés E9 entre Caldes i Barcelona incrementa expedicions i freqüències, i el nocturn N70 incrementa el nombre de parades

El passat 2 de març es van posar en marxa millores al servei del bus exprés E9 entre Caldes de Montbui i Barcelona i que passa per Palau-solità i Plegamans, i el dia 9, l'increment de parades del bus nocturn N70.

### Bus exprés E9

Les millores del bus E9 es van presentar a l'estació d'autobusos de Caldes, amb la presència del Director General de Transports i Mobilitat, David Saldoni, i de representants de l'empresa Sagalés; a més, hi van assistir l'alcalde de Palau, Oriol Lozano, i el regidor de Mobilitat i Transport, Ovidi Popescu. Aquestes millores passen per crear 6 noves expedicions entre Caldes i Barcelona de dilluns a divendres, feiners [8h, 10.30h, 11h, 12.30h, 14.45h i 22.20h] i 8 des de Barcelona [8.45h, 11.10h, 12.10h, 12.30h, 15.25h, 16h, 22h i 23.10h], 2 noves expedicions d'anada de dilluns a divendres del mes d'agost [6h i 22h] i una de tornada [23.10h]. Finalment una d'anada [22.20h] i una de tornada [23.10h], els dissabtes feiners.

L'oferta actual, de dilluns a divendres feiners, excepte agost, queda en 52 expedicions en sentit Barcelona i en 67 expedicions en sentit Caldes de Montbui. Així s'augmenten les expedicions i freqüències en hora punta.

### Bus nocturn N70

El passat 11 de març, en roda de premsa, es van presentar les millores en l'augment de parades del bus nocturn, que van començar el passat dia 9. L'alcalde, Oriol Lozano; el regidor de Mobilitat i Transport, Ovidi Popescu; la regidora d'Acció Social, Igualtat i Dones, Patrícia Freire; i el representant de l'empresa Sagalés, Joan Muñoz van ser els encarregats de dur a terme aquesta presentació.

Lozano va explicar que aquesta feina, que es va iniciar a partir d'una moció que va presentar la CUP al Ple de març de 2018, i a la qual es van adherir la resta de grups municipals, ha estat una feina de tot l'Ajuntament al llarg d'aquests anys, i celebra que fer fi el bus s'aturi en totes les parades de l'extens territori de la vila: *Can Parera, Can Maiol, Can Cortès, L'Alzina i Camí Reial*.

Per la seva banda, Popescu va comunicar que, amb l'increment de les parades, els vilatans i vilatanes guanyen en seguretat, sent també un factor a tenir present com a acció de feminitzar el servei.

Muñoz va dir que la previsió de l'augment d'usuaris d'aquesta línia pugui augmentar entre un 10 i un 20%, degut a la seguretat que comporta baixar-se a prop de casa, disminuint així el risc d'assetjament sexual; mesura que també a celebrar Freire.

## Molismedia, ara, 360°



► Marc Moliner, CEO de Molismedia.

L'agència de marketing digital *Molismedia*, amb seu a Barcelona i Palau-solità i Plegamans, es reinventa per anar un pas més enllà en la gestió integral de projectes digitals.

Una renovada Molismedia, fruit de l'evolució tant de l'empresa com del seu equip. El canvi d'imatge és només una conseqüència d'una transformació més profunda que porta gestant-se des de fa temps en el nucli de l'agència.

«Som els mateixos de sempre, seguim sent una agència de

*marketing digital multidisciplinar. Però la nostra antiga marca ens encasellava com una agència creativa, centrada en els continguts. No reflectia la complexitat tecnològica que podem desenvolupar en alguns dels nostres projectes»,* segons indica Marc Moliner, CEO de Molismedia.

Aquesta sofisticació en els serveis que ofereix l'agència ha portat a l'equip a modificar tota la imatge corporativa, de tal manera que transmeti aquests nous matisos. La decisió és fruit de la millora constant, de les ganes de créixer i de mirar cada vegada més amunt. Professionalitat i rigor en tot el que fan són conceptes que sempre els han acompanyat, per això el canvi es feia del tot necessari.

Molismedia és una agència de marketing digital especialitzada a crear i optimitzar entorns digitals per a empreses. Ofereix un servei integral de marketing digital per a assolir els objectius dels seus clients.

Han desenvolupat una metodologia única en la qual tots els serveis s'interrelacionen. Així aconsegueixen que cada acció realitzada tingui la màxima repercussió i contribueixi a l'optimització dels projectes.

El seu objectiu és acompanyar els clients en tot el procés de creixement en l'àmbit digital per fer-los arribar el més lluny possible.

## David Gutiérrez i el Barcelona Flamenco Ballet acomiaden «Atrapado en el Tiempo» a Palau-solità i Plegamans

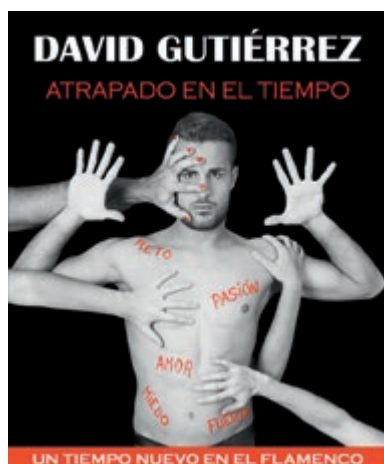


► David Gutiérrez, Atrapado en el tiempo. [Foto: Barcelona Flamenco Ballet].

Després d'una trajectòria de 2 anys, amb més de 25.000 espectadors i èxit mundial per països com la Xina, Letònia, Armènia, Estats Units, Romania, Bulgària i gran part de la geografia espanyola, el proper 18 d'octubre, al Teatre de la Vila —si les autoritats ho permeten pel coronavirus— el ballaor palauenc David Gutiérrez i el Barcelona Flamenco Ballet acomiadaràn l'espectacle de dansa «Atrapado en el Tiempo».

Un espectacle flamenc, en fusió amb altres estils de la dansa, amb cinc músics i un elenc de 6 ballarines i que suposa un viatge a través que de la por, el desamor i l'alegria.

David Gutiérrez, com a creador d'aquest espectacle, aconseguirà evocar una dura experiència personal marcada per l'afany de superació i sacrifici tan presents en la carrera d'un ballaor.



## Lliga Fotogràfica ARTS & FOTO

Us agrada la fotografia com a eina d'expressió artística? A **Arts&Foto** ens trobareu al primer pis de la Sala Polivalent, en Camí Reial 142 a Palau-solità i Plegamans. Cada dimarts de 20 a 22h ens hi reunim per fer tallers, xerrades, sortides i una lliga fotogràfica. Si voleu més informació sobre el que fem, passeu un dia pel Taller de les Arts, a la nostra reunió setmanal, o envieu-nos un correu electrònic a [artsifoto@gmail.com](mailto:artsifoto@gmail.com) o a [tallerdelesarts@gmail.com](mailto:tallerdelesarts@gmail.com). Us informarem sense cap compromís.

Aquest mes «els nens i les nenes» han estat els protagonistes a la lliga. Sempre aporten una gran dosi de naturalitat a les imatges. S'han presentat fotografies plenes de complicitat, tant amb retrats d'estudi com en un ambient espontani i natural.



1r Classificat | **Complicidad** | Òscar Fillola



2n Classificat | **A bon pas** | Adelheid de Boulle



2n Classificat | **Niños** | Aurelio Soto

Per a veure totes les fotografies

<http://fototallerdelesarts.blogspot.com.es/>

Col·laboradors:



## Recaptació de la 3a Xocolatada Solidària a Palau-solità i Plegamans

**CaixaBank** Ingress en compte a l'alt

**Dades d'identificació del beneficiari**  
 Identificador compte IBAN: ES42 2100 2800 0000 0000 0000  
 Beneficiari: FIDE HOSPITALARI S. JOAN DE DEU PROV. ARAGÓ CURIA P.

**Dades de l'operació**  
 Operació: Ingress 700,00 EUR  
 AMPLIACIÓ EN EFECTIU: NIF  
 A compte de: 35078424C  
 Assumpte Duran Genia  
 Concepte: CHOCOLATAS  
 Nombrat: LAFAS BAR

**Condicions d'execució del servei**  
 El titular del compte bancari destinatari podrà disposar dels fons al mateix dia en què CaixaBank rebu l'ordre d'ingrés. Se l'informarà del canvi de l'ingrés que, si s'escau, hagi indicat l'ordenant, i es posarà a la seva disposició una còpia digital d'aquest document.

El titular del compte ve al nom del beneficiari de la informació o l'identificador únic que l'ordenant ha d'especificar per a una execució correcta de l'ingrés. Si detecta qualsevol deficiència en l'execució de l'ingrés, ha de comunicar a CaixaBank aquesta circumstància sense tardances injustificades i, en tot cas, abans que transcorren 13 mesos, per tal que, si escau, CaixaBank pugui solucionar la no remissió de fons d'un acord amb la línia d'ingrés indicada expressa per part de l'ordenant, en cas que la premsa indicada com a beneficiari sigui titular de més d'un compte bancari obert a CaixaBank, l'abonament dels fons procedents de l'ordre d'ingrés es farà en el compte bancari en què el beneficiari sigui titular únic, si no és el cas, en un compte en què el beneficiari pugui disposar del saldo de forma instantània; i si no n'hi ha cap que reuneixi aquests requisits, en qualsevol altre compte, fins i tot si la forma de disposar del saldo és conjunta o si està restringida.

Tot a la seva disposició les condicions generals aplicades a les ordres de pagament en qualsevol oficina de CaixaBank o a l'adreça següent: <http://www.CaixaBank.es>

Les entitats de crèdit estan obligades a retirar de la circulació els bitllets i monedes que hagin rebut i la falsedat dels quals els comitè o pugui sospitar amb fonament.

**Tractament de dades de caràcter personal**  
 El responsable del tractament de CaixaBank, S.A., amb NIF A-09603019  
**Dades de contacte del Delegat de Protecció de dades:** [www.CaixaBank.com/dellegat@protecciondedatos](mailto:www.CaixaBank.com/dellegat@protecciondedatos)  
 Les dades personals són necessàries per a la gestió i execució de l'operació, per via contractació, i seran tractades amb aquesta finalitat: així mateix, seran tractades per complir amb les obligacions normatives requerides, en especial amb la legislació de finançament de capitals i finançament del terreny.  
 Aquestes dades podran ser comunicades a autoritats i organismes públics, per al compliment d'una obligació legal requerida, així com a proveïdors de serveis o tercers necessaris per a la gestió i execució de les relacions derivades del servei i/o contractació.  
 Les dades seran tractades mentre romaniguin vigents les relacions derivades del servei i/o contractació establertes, i seran considerades durant el termini de prescripció de les accions derivades d'aquestes relacions als únics efectes de complir les obligacions legals requerides, i per a la formulació, exercici o defensa de reclamacions.  
**Exercici de drets i reclamacions davant l'Autoritat de protecció de dades**  
 El titular de les dades podrà exercir els drets en relació a les seves dades de caràcter personal d'acord amb la normativa vigent, a les ofícines de

► Comprovant de l'ingrés dels 700 € recaptats amb la xocolatada.

Com ja vam publicar a la revista anterior, la de febrer, el dia 15 de febrer va tenir lloc la 3a Xocolatada Solidària impulsada per l'Associació «*Mánchate por el Cáncer Infantil*» amb la finalitat de recaptar fons per a la investigació del càncer infantil. Enguany, la fita estava posada en 1.200 xocolatades.

El marcadore global actual diu que, de les 1.113 xocolatades inscrites ja s'han celebrat 713, amb una aportació econòmica de 350.037 euros.

D'aquests 350.037 euros, 700 en corresponen a l'aportació que es va recaptar a la nostra vila amb la nostra xocolatada, organitzada per l'Asun Duran i els seus voluntaris i voluntàries.

La fotografia del costat és la prova de l'ingrés que Duran va fer al compte de l'entitat organitzadora amb els 700 euros recaptats durant la vetllada.

Axí mateix, Duran torna a donar les gràcies a tots els qui altruïstament i solidàriament hi van participar i/o col·laborar en aquesta recaptació de fons per a la investigació del càncer infantil.

Ara toca esperar a la propera xocolatada, l'any que ve.

**1900 Tavern**  
DES DE 1973

ESMORZARS DE FORQUILLA  
TOTS ELS SERVEIS

**LaLiga** LA LLIGA MOVISTAR CADA SETMANA

Sant Pere, 28 • 08184 Palau-solità i Plegamans  
Telèfon 625 606 900

## Jaume Oliveres, nou adherit al Voluntariat per la Llengua

Jaume Oliveres Malla Advocat ha estat el tercer comerç a adherir-se a la campanya i se suma als més de tres mil establiments de tota Catalunya que hi col·laboren.

El primer comerç a adherir-se a la vila va ser el Quiosc Roser el passat mes de desembre i el segon VetPalau a inicis d'aquest mes de febrer.

Els establiments que s'adhereixen al Voluntariat per la Llengua es comprometen a facilitar, sempre que sigui possible, que els clients que estan aprenent català podran practicar la llengua, encara que tinguin dificultats per fer-ho.



## La rua de Carnaval d'enguany, plena de festa, música i color

La música, la festa i els colors van estar presents pels carrers de Palau en la rua de Carnaval celebrada el passat dissabte 22 de febrer. A més, com a novetat enguany, la vila comptava amb una Reina Carnestoltes. El bon temps va acompanyar durant tota la rua les onze comparses, integrades per unes 460 persones, que van desfilar pels carrers de la vila exhibint les seves coreografies i les originals disfresses.

Les onze comparses participants es van reunir davant de Can Cortès per a iniciar la rua a quarts de cinc de la tarda. Més tard, a la plaça de la Vila, van exhibir les seves coreografies als membres del jurat. Durant una estona, els veïns i veïnes que van aplegar-se al Camí Reial, van poder gaudir d'abelles, flors, el Far West, emojis, vikings, papallones, retalls de Frida Khalo o Gaudí, i monstres de les galetes entre d'altres, ballant al ritme d'alguns dels temes musicals més populars del moment.

Un cop fetes les demostracions, les comparses van avançar pel Camí Reial, els carrers Barcelona i Dom Bosco i el passeig de la Carrerada, per arribar, cap a les quarta de set, a la pista coberta annexa al pavelló d'esports. Allà va tenir lloc la festa posterior a la rua amenitzada amb música enllaunada a càrrec d'un DJ. Després de la proclamació de la República del Carnaval de la mà de la Reina Carnestoltes, van anunciar-se les comparses guanyadores i aquestes van fer el seu ball d'exhibició.



► Disfressa d'Els Plegamans Foch, premi a la Millor Carrossa.

### Els premiats

- **Premi a la originalitat** [300€]: *El somni de Gaudí*, d'AFA Escola Palau.
- **Premi al millor vestuari** [300€]: *Mar de Picaflors*, d'AMPA Can Cladelles.
- **Premi a la millor coreografia** [300€]: *Banterra*, de Candombe Bantú.
- **Premi a la simpatia amb el públic** [300€]: *Les Abelles Zumbers*, del Club Esportiu Piscines Sant Carles.
- **Millor carrossa** [remolc i equip de música per l'any vinent]: *Els Plegamans Folch*, d'AFA Escola Folch i Torres.



## flors per a la llar

Rams i centres de flors  
Rams de núvia  
Decoració per a esdeveniments  
Decoració exterior i interior  
Art floreal funerari

*Amb nosaltres trobaràs el teu estil.*



Avinguda Catalunya, 215 • 08184 Palau-solità i Plegamans  
T. 93 510 54 80 • M 667 27 60 48 • [florspalau.com](http://florspalau.com)

## Activitats de l'Associació Pessebrista

Ja hem encetat la nova temporada, la 38a, amb l'Assemblea General Ordinària de socis, que és el que marca el final d'una temporada i l'inici de la següent. Aquest any s'ha fet el divendres 6 de març. L'assistència va ser molt nombrosa ja que el pis de dalt de Can Malla va quedar ben ple. S'hi va aprovar el programa base de la temporada i també uns tallers de diferents tècniques pessebrístiques que estem preparant, les sortides per fer visites culturals, la millora de les instal·lacions, els comptes, i la distribució d'espais per l'exposició de pessebres d'aquest any.

També cal destacar que ja ha començat, amb bona afluència, la nova activitat que és una aula oberta de manualitats dirigida a nens i nenes de 8 anys en endavant que es farà els dimecres a la tarda, a Can Malla, a partir del 4 de març fins el 17 de juny amb l'objectiu de que s'ho passin molt bé fet modelatge amb pasta de paper, materials reciclats, pintures, figures etc. Si algú de gran s'hi vol apuntar, també serà benvingut.

Ara ja estem en plena desmuntada de l'exposició i ja hem començat el preparatiu de la construcció de la nova carrossa per Sant Isidre, si es que es fa la festa, o si no, ja trobarem la manera de presentar el muntatge que volem fer. També tenim preparada, per al diumenge 19 d'abril, una sortida cultural en autocar per conèixer el llegat modernista de Reus i visitar el museu del pessebre de Montblanc, ja totalment acabat.

Aquest diumenge 15 de març, com a primera activitat de la temporada, oferta a tothom, teníem preparada, com cada any, la Calçotada Popular a la que ja s'hi havia inscrit una molt nombrosa assistència.

Però malauradament ens hem vist obligats a suspendre-la temporalment per indicacions de prevenció en front del coronavirus que ens han arribat del Departament de Salut i han estat adoptades pel nostre Ajuntament. Ha estat una pena però, no hi podíem fer res més. En cas de que puguem fer-la més endavant ja informarem.

Com podeu adonar-vos, la feina no és poca, però ens agrada poder oferir activitats relacionades amb l'activitat artística i cultural a tots els que ens hi vulguin acompanyar.

No ho dubteu, us hi podeu afegir, ens ho passem molt bé.

### Properes activitats

#### Dimecres Pessebrista:

Tots els dimecres de 18:30 a 20:00 h a Can Malla  
*[excepte festius i mes d'Agost]*

#### MARÇ

##### Aula Oberta de Manualitats

Dimecres 4, 11, 18 i 25 de 17,30 a 19,30h.

Per a Nens i nenes partir de 8 anys. Preu 5€ mensuals.  
Inscripcions a l'email: [«pessebrepalau@gmail.com»](mailto:pessebrepalau@gmail.com).  
Places limitades

#### ABRIL

##### Aula Oberta de Manualitats

Dimecres 1, 15, 22 i 29 de 17,30 a 19,30h.

##### Sortida cultural en autocar per visitar el modernisme de Reus i el museu del pessebre de Montblanc

Sortida de Can Cortès a les 7,45 del matí.

Preus: socis 32€, no-socis: 38€, nens fins 8 anys: 20€.  
Inscripcions a l'email: [«pessebrepalau@gmail.com»](mailto:pessebrepalau@gmail.com), i al telèfon 671 927 275.

Places limitades

Per informar-vos d'aquestes activitats ho podeu fer contactant per correu electrònic [«pessebrepalau@gmail.com»](mailto:pessebrepalau@gmail.com), o passant per Can Malla el dimecres entre 2/4 de 7 i 8 de la tarda .

Per saber totes les activitats que fem habitualment, també poden entrar a la nostra pàgina web: [www.pessebrepalau.cat](http://www.pessebrepalau.cat).

## RESTAURANT



## Cuina tradicional amb productes de qualitat

### dinars d'empresa

Obert de dimecres a diumenge migdia, divendres i dissabte nits. Dilluns i dimarts tancat.

Facilitat d'aparcament per a cotxes i ciclistes  
Zona reservada per a les seves bicicletes

**Es traspasa per jubilació**  
(amb o sense vivenda)

Segueix-nos a [f:RestaurantCanFalguera](https://www.facebook.com/RestaurantCanFalguera)

Av. Folch i Torres, 8 · 08184 PALAU-SOLITÀ I PLEGAMANS · Reserves: 93 863 94 70 | 625 474 896 · [marianocanfalgura@hotmail.com](mailto:marianocanfalgura@hotmail.com)



## Jazmín Arjona, medalla de plata en el 47è Trofeu Internacional Ciutat de Barcelona - Supercopa d'Espanya

Al voltant de 250 judokes es van citar el passat dissabte 29 de febrer a la ciutat comtal per prendre part a la 47a edició del Trofeu Internacional Ciutat de Barcelona.

El Pavelló Olímpic de la Vall d'Hebron va acollir, un any més, esportistes vinguts d'arreu d'Espanya, Andorra, Itàlia i Gran Bretanya; a la cita de més nivell que es celebra a Catalunya i que, enguany, va tornar a rebre la categoria de Supercopa d'Espanya i per tant, de prova puntuable per al rànquing estatal.

Jazmín Arjona, la nostra competidora de Palau-solità i Plegamans, que competeix amb el Club de Judo Gym Vallès, de l'entrenador David Soriano, va guanyar la Medalla de Plata en aquest important Trofeu de Judo.

Des de les 9h i fins a les 15h, l'activitat a la capital catalana va ser frenètica i combats d'alt nivell i emoció es van anar succeint en els 5 tatamis disposats a les instal·lacions barcelonines.

La delegació amfitriona va aconseguir pujar 10 cops al podi.

David Ozbetelashvili a **+100 kg** va ser l'únic que ho va fer al primer esglauó del podi.

Eduard Shtefanesa a **-60 kg**, Jazmín Arjona a **-57 kg** i Marta Anton a **+78 kg** van fer-se amb les medalles d'argent.



Els bronzes van ser per a Eduard Xargay a **-73 kg**, Pol Menchaca a **-81 kg**, Sergi Salas a **-100 kg**, Miquel Àngel Díaz a **+100 kg**, Paula Roset a **-52 kg** i Eveline Delbaen a **-57 kg**.

Catalunya va quedar en quarta posició del medaller, per darrere de França, València i Madrid.

## Liam i Jazmín Arjona, doble or en Sambo i Combat Sambo

El passat dissabte 22 de febrer, al pavelló de Lluita Olímpica de la Mina [*Sant Adrià del Besòs*] es va realitzar el primer Campionat de Catalunya de **Sambo** i **Combat Sambo**. Aquestes modalitats d'esport són originàries de Rússia i, actualment, estan en creixement a nivell mundial, amb la possibilitat d'arribar a convertir-se en disciplina olímpica.

Palau-solità i Plegamans va tenir dos representants, els germans **Jazmín** i **Liam Arjona Hammersley**, realitzant tots dos una grandíssima actuació.

Van competir amb l'equip **Combat Sambo Vallès**, sent el club amb més medalles del campionat.

Ambdós germans van aconseguir guanyar, tant la medalla d'or de Sambo —*modalitat semblant al judo, només de lluita*—, com la medalla d'or de Combat Sambo —*modalitat molt més completa que inclou cops i és similar al MMA*—. Tot un èxit dels nostres esportistes.

Jazmín i Liam han estat convocats per la Federació Catalana de Lluites Olímpiques per al Campionat d'Espanya, formant part de la Selecció Catalana; Jazmín, en la categoria femenina [**56 kg**]; i Liam, en la categoria masculina [**68 kg**].

El campionat tindrà lloc a Càceres, els propers 21 i 22 de març. Esperem tenir també molt bons resultats.



# PISCINES SANT CARLES

\*PAGA LA MATRÍCULA  
I ET REGALEM  
2 MESOS GRATUÏTS\*



\*PAGA 7 MESOS  
PER TAN SOLS  
210€\*

ACTIVA'T JA!!

DEMANA INFORMACIÓ AL CLUB DEL  
NOSTRE ESPLAI DE SETMANA SANTA



## Suspensió de la Final four i de la Copa de la Reina d'Hoquei

Primer, les semifinals de la Lliga Europea femenina d'Hoquei Patins *[Final Four de la Female League Cup]*, Manlleu-Generali Palau i Benfica-Gijón, previstes per al 4 i 5 d'abril, han quedat suspeses pel «coronavirus», segons la decisió del Comitè Europeu d'Hoquei Sobre Patins *[World Skate Europe-Rink Hockey, WSE-RH]*. Aquesta mesura també afecta l'Eurolliga, l'Europe Cup i la Copa Latina de seleccions.

A banda de la Final Four de la Female League Cup, en concret, els partits suspesos amb presència d'equips de l'OK Lliga, són Reus-Lodi, Noia-Roller Monza, Barça-Herringen i Oliveirense-Esportiu Liceu, de la Lliga Europea, previstos per al 14 de març; i el Caldes-Voltregà i l'Igualada-Barcelos, de la WS Europe Cup previstos per al 15 d'aquest mes.

El WSE-RH va comunicar la decisió de la suspensió de totes les competicions continentals de clubs i seleccions per la situació a Europa derivada de la propagació de l'coronavirus *[COVID 19]*, el passat dijous, 5 de març. Aquesta decisió ja ha estat aprovada per la Confederació Europea de Roller Sports *[CERS]*.

L'organisme europeu afirma que la situació actual al continent, especialment pel creixement de l'epidèmia a Itàlia, amb molts equips presents en competicions internacionals, provoca que la continuació de les competicions europees sigui impracticable.

A la Lliga Europea masculina, l'última jornada de la fase de grups s'anava a disputar el passat 14 de març, participant quatre equips italians *[Amatori Lodi, Roller Monza, Sarzana i Forte dei Marmi]*.

Posteriorment, el 10 de març, la Federació Espanyola de Patinatge ha suspès els partits de les competicions de la Copa del Rei, la Copa de la Reina i els campionats dels Grups-Xou, programats per als dies 19 i 22 de març, a la Corunya, després de la decisió del govern central de jugar tots els partits d'àmbit estatal i internacional a porta tancada.

L'endemà, 11 de març, la Federació Catalana de Futbol i la Federació Catalana de Bàsquet han decretat la suspensió de tota activitat federativa a partir del dijous 12 de març i amb una vigència de 15 dies. Aquestes federacions han pres aquesta decisió tot seguint les recomanacions de la Secretaria General de l'Esport i de l'Activitat Física *[SGEAF]* de la Generalitat de Catalunya.

El president del HC Palau, Joan Colomer, ha expressat a aquesta revista que no han tingut cap avís previ, a banda dels comunicats oficials i que, a hores d'ara, el club es troba en una situació de gran incertesa, sense dates alternatives —*podem especular que seran entre el maig i el juny*—, ni dades sobre les possibles afectacions econòmiques d'aquestes suspensions.

«De moment, no podem fer cap valoració de la situació, a banda de la incertesa generada per aquestes decisions», ha afegit Colomer.

—Al tancament d'aquesta edició, 13 de març, encara no hi ha data per a l'aixecament de cap suspensió, ni de l'hoquei, ni del futbol ni del bàsquet. Haurem d'esperar, com a mínim, el 15 dies que ha recomanat la SGEAF de la Generalitat—.

## La Penya Barcelonista col·labora en la 3a Xocolatada Solidària



► Col·laboradors en la 3a Xocolatada Solidària. [Foto: Penya].

El passat 15 de febrer, la Penya Barcelonista va col·laborar en la 3a Xocolatada Solidària per la lluita contra el Càncer Infantil, aconseguint un èxit aclaparador, sobrepassant totes les previsions.

Per amenitzar la xocolatada hi van haver diverses actuacions d'entitats del municipi.

La Penya vol agrair, com sempre, la gran predisposició de l'Ajuntament de la vila. També vol reconèixer la feina feta per l'Asun Durán i la Francesca Casajuana, i agrair la seva implicació en el desenvolupament de la xocolatada. Es van repartir més de 60 litres de xocolata.

### Els col·laboradors

Tapas Bar, Baile Línia, Agrupació Sardanista, Maribel i Andrés; els comerços Xiu Xiu, You & Me, El Vestidor de Lucía, Merceria Brunés, Graneria Castell, Pekar Sabateries, Gaspar Joguines, Bellesa i Benestar Ana, Foto Centre, Bon Preu, Quiosc Roser, Som2, Mango i Àlex Argemí.

## Ja són obertes les Instal·lacions Esportives de Can Falguera

Des de finals de febrer, les Instal·lacions Esportives Municipals de Can Falguera estan obertes per poder-hi accedir a fer-ne ús. Aquesta obertura neix amb la voluntat que tota la ciutadania pugui fer-les servir per fer esport.

L'horari d'obertura a l'hivern dels espais serà de dilluns a divendres de 16 a 19 h i els dissabtes, diumenges i festius de 10 a 19 h, a l'estiu s'ampliaran aquests horaris. El complex esportiu compta amb diferents espais per a la pràctica de futbol, futbol sala, bàsquet, una pista de tennis, quatre pistes de petanca i equipament per jugar a tennis taula.

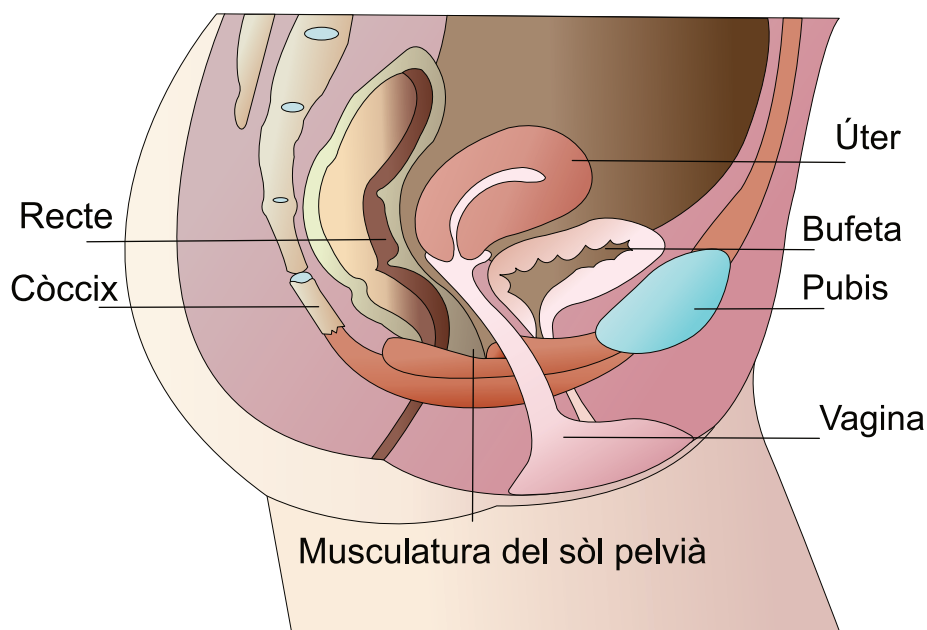
Segons l'Ajuntament, no està permès realitzar-hi festes ni competicions esportives *[excepte les autoritzades per l'Ajuntament]*, cal mantenir-ho net, i cal respectar els veïns que l'envolten.

# FISIOTERÀPIA PALAU

Susanna Garriga



## Què és el sòl pelvià Femení?



- Tens ganes d'orinar urgent?
- Tens pèrdues d'orina quan fas un esforç?
- (Esternudar, tossir, saltar, córrer, riure,...)
- Pateixes restrenyiment?
- Sents dolor al defecar?
- Tens un prolapse?
- Treballes carregant pes?
- Tens dolor a les relacions sexuals?
- Estàs embarassada?
- Tens una diàstasi abdominal?
- Tens dolor pelvià?
- No te dona temps d'arribar al wc?
- Has tingut cistitis de repetició?
- Et molesta la cicatriu de la cesària o la episiotomia?
- Et costa contenir els gasos o la femta?
- Tens morenes o fissures?
- Notes un pes a la vagina?
- Practiques esport d'impacte?
- Notes els orgasmes amb menys intensitat?
- Acabes de donar a llum? Vaginal o cesària
- Tens dolor abans, durant o després de la menstruació?

Si t'has sentit identificada en alguna pregunta, fes-te una revisió del teu sòl pelvià, visitant la **Mar** o la **Gemma** en el nostre servei de **FISIOTERÀPIA DEL SÒL PELVIÀ**

Segueix-nos a les nostres xarxes socials, per conèixer més sobre nosaltres



Passeig de la carrerada n14 / Palau-solità i Plegamans / Tel. 93 864 46 94



**AGENDA D'ACTIVITATS**  
DE PALAU-SOLITÀ I PLEGAMANS



[www.palauplegamans.cat](http://www.palauplegamans.cat)

## MARÇ



### » Divendres 27

18.30 h | Masia de Can Cortès

#### CLUB LECTOR LLEGIM

**JUNTS.** *L'enigma del vaixell Mery Celeste* de Josep M<sup>a</sup> Ibarra

**ORGANITZA:** Biblioteca Municipal

21 h | Teatre de la Vila

#### PROGRAMACIÓ ESTABLE DE TEATRE.

*De mares i filles* de la Cia. Mosaicamix i Puy&Co

**PREU: DE L'ENTRADA:** 12 € i descomptes especials.

**VENDA ANTICIPADA:** Masia de Can Cortès (a partir del dilluns 23 de març, de 16 a 21 h)

**ORGANITZA:** Ajuntament de Palau-solità i Plegamans amb el suport de la Diputació de Barcelona i la Generalitat de Catalunya



### » Dissabte 28

19 h | Sala Polivalent

#### BALLADA COUNTRY DE MARÇ

**ORGANITZA:** Associació Country Can Falguera amb la col·laboració de l'Ajuntament de Palau-solità i Plegamans



### » Diumenge 29

18.30 h | Teatre de la Vila

#### L'ESCOTILLÓ. MOSTRA DE TEATRE AMATEUR.

*L'hostal del crim* a càrrec del grup Amalgama teatre de Barcelona

**PREU:** 5 €

**ORGANITZA:** Agrupació Teatral Farrigo – Farrago amb la col·laboració de l'Ajuntament de Palau-solità i Plegamans



### » Del 30 de març al 3 d'abril

#### 8 h | Can Cortès

**SORTIDA: CIUDADES CASTELLANES** Autocar anada i tornada. Guia. Pensió completa. Programa excursions i animació.

Assegurança d'assistència al viatge.  
**PREU:** 422 € suplement individual a 20 €



## ABRIL

### » Dijous 2

16 h | Auditori de Can Cortès

#### CONSELLS PER UNA MOBILITAT SEGURA PER A LA GENT GRAN

**ORGANITZA:** Policia Local, Mossos d'esquadra, Casal de la Gent Gran amb la col·laboració de l'Ajuntament de Palau-solità i Plegamans



### » Dissabte 4

17.30 h | Sala Polivalent

#### BALL DE TARDA A CÀRREC DE JORDI BRUCH

**PREU:** 4€ (socis/es del Casal de la Gent Gran: 3€)

**ORGANITZA:** Casal de la Gent Gran amb la col·laboració de l'Ajuntament de Palau-solità i Plegamans



### » Diumenge 5

12 h | Teatre de la Vila

#### TEATRE INFANTIL

**I JUVENIL.** *Els cistells de la caputxeta* a càrrec de la Cia. Sanfaina de colors.

**PREU:** 6€ - Venda anticipada d'entrades una hora abans de

l'inici de l'espectacle.

**ORGANITZA:** Associació Local La Xarxa amb la col·laboració de l'Ajuntament, la Diputació de Barcelona i la Generalitat de Catalunya



» **Dimecres 15**  
8 h | Masia de Can Cortès

**SORTIDA:**  
**POBLES MEDIEVALS**

Anada i tornada amb autocar.

**LLOCS:** Sant Antoni de Calonge, Peratallada, Pals. Esmorzar, dinar i ball

**PREU:** 42 €



» **Dimecres 15**  
17.30 h | Masia de Can Cortès

**L'HORA DEL CONTE.**

*Contes del Perú* a càrrec de la Cia Bufanúvols (infants de 2 a 4 anys)  
Inscripció de la propera sessió dilluns 20/04/2020

**ORGANITZA:** Biblioteca Municipal

» **Les activitats podran ser anul·lades o posposades en funció de les directrius de prevenció davant de l'evolució del "Coronavirus" a Palau-solità i Plegamans**

» **Biblioteca Municipal**  
**NOU HORARI:** Matins de dilluns a divendres, de 10 a 13 h  
Tardes de dilluns a divendres, de 16 a 20 h



» **Cursos**  
**CURSOS DE CATALÀ**  
Tallers de llengua i grups de conversa  
Masia de Can Cortès  
**HORARI D'ATENCIÓ AL PÚBLIC:**  
**MATINS:** de dilluns a divendres, de 9.30 a 12 h. **TARDES:** dilluns i dimecres de 16 a 17 h.  
**ORGANITZA:** Consorci per a la Normalització Lingüística i Aj. de Palau-solità i Plegamans.



**CURSOS DE GRALLA I TIMBAL**

Curs 2019-2020 amb l'escola de Gralla i Timbal El Ramat  
Inscripcions obertes

**MÉS INFORMACIÓ:**  
[ramat.palau@gmail.com](mailto:ramat.palau@gmail.com)



**CURSET DE SARDANES**

Primavera-estiu

Cada dissabte des de 21 de març fins 13 de juny (dissabte 11 d'abril no hi haurà classe per ser Setmana Santa)

**HORARI:** de 18 a 19.30 h

**PREU:** Gratuït

**IES RAMON Casas i Cambó**

**ORGANITZA:** Agrupació Sardànística i la col·laboració de l'Ajuntament

» **Obrim Can Malla**

Per gaudir-ne i donar informació  
Cada dimecres | de 18.30 a 20 h

» **Fira d'antiguitats**  
de 9 a 14 h | pl. de Ca l'Estruch

El segon diumenge de cada mes.



Segueix-nos a

@ajpalauplegamans

@ajpalauplegamans

@palauplegamans

t.me/palauplegamans

## Telèfons d'interès

Ambulàncies (TSC)	061
Ajuntament	93 864 80 56
Jutjat de Pau	93 864 56 63
Mossos d'esquadra (Santa Perpètua)	93 581 77 00
Mossos Trànsit	088
Protecció civil	93 864 96 96
Aigües Cassa	93 715 57 00
Autobusos Sagalès	93 593 13 00
Biblioteca municipal	93 864 41 77
Bombers Generalitat	085
CAP Palau	93 864 98 98
(Consulta mèdica)	93 728 44 44
CAP Santa Perpètua (urgències mèdiques)	93 560 06 11
Camp de futbol	93 864 90 07
Cementiri municipal	93 864 80 56
Cementiri Parroquia	93 864 82 00
Creu Roja (Caldes)	93 865 35 35
Deixalleria Municipal	93 864 37 89

### Escoles

Escola bressol El Sol	93 864 96 74
Escola bressol Patufet	93 864 58 53
Escola Marinada	93 864 88 53
Escola Mpal. Adults	93 864 04 90
Escola Mpal. Música	93 864 98 32
CEIP Can Cladellas	93 864 47 10
CEIP Can Periquet	93 864 35 29
CEIP Palau	93 864 51 59
CEIP Folch i Torres	93 864 88 85
IES Can Periquet	93 864 35 29
IES Marinada	93 864 98 92
IES R. Casas i Carbó	93 864 95 95

### Farmàcies

J. Beatobe [centre]	94 864 80 47
M. Pelegrí [Can Cortès]	93 864 00 46
L. Lacorzana [Sagrera]	93 864 98 30
N. Muntada [Pavelló]	93 864 96 80
D. Lagarda [Av. Catalunya]	93 864 48 96
Taxi Caparrós	617 378 035
Ràdio Taxi (Palau-Mollet)	93 864 90 35
	93 593 74 01

## Farmàcies de guàrdia

- J. Beatobe [centre]** - C/ Anselm Clavé, 1 - T. 94 864 80 47
- M. Pelegrí [Can Cortès]** - C/ Camí Reial, 54 - T. 93 864 00 46
- L. Lacorzana [Sagrera]** - C/ Sagrera, 4 - T. 93 864 98 30
- N. Muntada [Pavelló]** - C/ Secretari Gil, 21 - T. 93 864 96 80
- D. Lagarda [Av. Catalunya]** - Av. Catalunya, 138 - T. 93 864 48 96

### març

dl	dm	dc	dj	dv	ds	dg
						1
2	3	4	5	6	7	8
9	10	11	12	13	14	15
16	17	18	19	20	21	22
23 30	24 31	25	26	27	28	29

### abril

dl	dm	dc	dj	dv	ds	dg
		1	2	3	4	5
6	7	8	9	10	11	12
13	14	15	16	17	18	19
20	21	22	23	24	25	26
27	28	29	30			

## El Sudoku del mes

### #224A [fàcil]

						2	
2	8	9			6		
	6		2	8		5	
	3	7		9			
			3	5	9		7
9	6					4	
6	7	8					4
	4	3		2			
3	8	9		7	4		

### #224B [difícil]

	6	8					4
4			3				
		2		5		9	3
	2	3				7	4
	7		5	4	3	2	
	8	7					3
			4	8	3		
							7
	3	6	2		7		8

### solucions

#### #223A

4	6	9	3	2	5	1	8	7
8	5	3	9	7	1	6	4	2
2	1	7	8	6	4	3	5	9
3	7	2	1	4	8	9	6	5
6	8	1	5	9	2	4	7	3
5	9	4	7	3	6	8	2	1
7	3	6	4	5	9	2	1	8
1	2	5	6	8	3	7	9	4
9	4	8	2	1	7	5	3	6

#### #223B

6	1	4	8	5	7	3	9	2
2	9	5	1	6	3	8	4	7
7	8	3	4	2	9	6	5	1
4	5	8	7	9	2	1	3	6
1	7	9	6	3	4	5	2	8
3	6	2	5	1	8	4	7	9
5	4	7	9	8	6	2	1	3
8	3	1	2	7	5	9	6	4
9	2	6	3	4	1	7	8	5

### Direcció i Coordinació

Josep M. Pasadas

### Redacció i Col·laboració

Josep M. Pasadas  
Abel García

### Disseny, Maquetació i Edició

JPS DISSENY  
Grafisme & Comunicació

### Telèfon

607 753 459



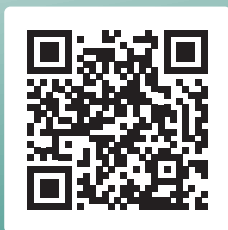
### Correu electrònic

info@alzinapalau.cat

### Web

www.alzinapalau.cat

@AlzinaPalau



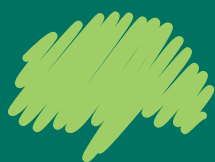
[www.alzinapalau.cat](http://www.alzinapalau.cat)

**ETS AUTÒNOM  
O PROFESSIONAL  
SENSE LOCAL  
D'ATENCIÓ AL PÚBLIC?**

**Truca i anuncia't!**

**+34 607 753 459**  
**[info@alzinapalau.cat](mailto:info@alzinapalau.cat)**

**GAUDEIX DELS PREUS ESPECIALS PER A AUTÒNOMS**



**L'ALZINA**



# Residencial Palau



- Complex residencial on podràs gaudir de la pau i tranquil·litat com a casa.
- Àmplies instal·lacions amb tots els serveis assistencials i domèstics i amb una àmplia i moderna terrassa.

- **Palacent Centre Assistencial**  
Centre sanitari mèdic que posa a disposició dels seus usuaris els serveis de:



- **Oftalmologia**
- **Cardiologia**
- **Obstetrícia**
- **Odontologia**
- **Cirurgia**
- **Psicologia**
- **Traumatologia**
- **Rehabilitació**

