



# L'ALZINA

REVISTA INDEPENDENT DE PALAU-SOLITÀ I PLEGAMANS

Núm. 222  
Any XX

16  
gener  
2019



## La Cavalcada de Reis com a comiat de les festes i activitats nadalenques a Palau-solità i Plegamans

pàg. 2-5 >>

### política

**El Ple extraordinari aprova les taxes municipals de 2020**

pàg. 12-13 >>

### comerç

**Premis del 19è Concurs d'Aparadors de Palau - Nadal 2019**

pàg. 18-19 >>

### esports

**Els guanyadors del 27è concurs de nades de la Penya**

pàg. 28 >>



# ROSTISSERIA ANABEL

Pollastres a l'ast i Menjars casolans per emportar

Encàrrecs 623 02 83 53

**Promoció de reobertura**

Per la compra de qualsevol dels nostres menús de cap de setmana

1 Coca-Cola 1.l. o vi de regal

**NOVETAT**



Dijous i Divendres

Menú diari

Av. Diagonal, 41 - Palau-solità i Plegamans

## La Cavalcada de Reis tanca el conjunt d'actes i activitats de les festes

Un any més, la vila de Palau-solità i Plegamans s'acomiada dels actes i activitats de les festes de Nadal amb la Cavalcada de Reis el dia 5 de gener.

Un Nadal farcit d'actes i activitats participatives per a totes les edats que, com cada any, els palauencs i les palauenques han viscut i gaudit amb força intensitat.

Des de l'encesa de llums del passat 29 de novembre i l'obertura de la 37a mostra de pessebres, diorames i fragments, amb el ja tradicional Caga Tió, la Nit del Pessebre i el Patge Reial; la tradicional Fira de Santa Llúcia els dies 14 i 15 de desembre i la mobilització per a la recaptació per la Marató de TV3; la nova pista de gel oberta coincidint amb la fira, i oberta fins el 29 de desembre; el «Nadal sobre Rodes» del dia 22, partit solidari entre dues seleccions catalanes mixtes d'hoquei patins; el Pati Lúdic, entre els dies 27 i 29; i la cursa solidària «Sant Silvestre». Enguany, amb l'adhesió de l'Ajuntament a la campanya «Nadal per a totes» amb les cues inclusives, a més de donar suport a la campanya «Un Nadal S.O.S.tenible».

### La Cavalcada



► Carrossa del Rei Gaspar. [Portada: Carrossa del Rei Melcior. Foto: Abel G.]

La Cavalcada de Reis d'enguany va començar abans del dia 5, concretament, des del dijous 2 de gener i fins al dia 4, havent un Patge Reial a la Masia de Can Malla des de les 17 a les 19 h, per a que tots els nens i nenes poguessin deixar les seves cartes perquè les rebien ses majestats, d'una banda. Paral·lelament, d'altra banda, el divendres 3 i dissabte 4 de gener va tenir lloc el Campament dels Reis Mags, a la plaça de l'Onze de setembre. Amb activitats com els tallers d'un fanalet fet amb envasos o el clauer màgic; també «Contes de Nadal» de les germanes Baldufa a càrrec de la companyia Tanaka, amb tres passis de 20 minuts la tarda del divendres i el dissabte al matí i a la tarda.

Els tres Reis Mags, Melcior, Gaspar i Baltasar, amb els patges i l'herald van arribar a la Plaça de l'Ajuntament passades les 6 de la tarda, amb la plaça plena de gom a gom de nens i nenes amb les seves famílies, esperant-los amb moltes ganes i il·lusió. Mentre esperaven la desitjada arribada, es va projectar un «mapping» a la façana de l'Ajuntament. El Rei Melcior va dir que «el regal més important és que us estimeu els uns als altres i que compartiu els regals que us portarem aquesta nit». L'alcalde, Oriol Lozano, va entregar la «clau» per a que els Reis poguessin obrir totes les cases de la vila.



► Carrossa del Rei Baltasar.

Amb un recorregut més curt que altres anys, per a poder passar més temps a la Masia de Can Cortès, la Cavalcada es va enfilear des de la Plaça de la Vila cap al carrer Barcelona, seguint pel carrer de Dom Bosco fins al passeig de la Carrerada i l'avinguda de Catalunya, i fins a girar al carrer de Can Cortès per sortir just davant de la Masia. Una vintena de carrosses amb quilograms de caramels; els Deixebles del Dimoni de la Pedra Llarga, amb el carbó i el Tabalauencs al capdavant, posant-hi el ritme van fer les delícies dels milers de palauencs i palauenques que omplien les voreres del recorregut.

Ja a la Masia de Can Cortès, l'Associació Pessebrista de Palau va rebre els Reis oferint, com ja és habitual, brou i entrepans de botifarra a tots els assistents. Enguany, es van servir uns 800 litres de brou, uns 800 litres de vi i uns 2.800 entrepans de botifarra, mentre els nens feien una llarga cua als Jardins de Can Cortès per entregar les seves cartes al Reis Mags.

Una Cavalcada que ha comptat amb la col·laboració dels Dimonis de la Pedra Llarga, el Centre Cultural Andalusí i l'agrupació Cabres i Vaques de Palau-solità i Plegamans.

Enguany, amb un gran nivell de seguretat, tant per part de la Policia Local, com pels voluntaris de seguretat ciutadana de la vila, tot un èxit de participació sense cap incidència destacable.

### Altres activitats

#### Pista de gel

La pista de gel sintètic, per primera vegada a Palau aquest desembre, ha estat tot un èxit de participació i col·laboració per part dels comerciants. Segons el regidor de Comerç i Turisme, Ovidiu Popescu, ja estan pensant en la possibilitat de posar la publicitat dels comerciants tant a la part interior com a l'exterior de les tanques de la pista ja que alguns comerciants s'han quedat fora aquesta vegada.

#### Mostra de pessebres

La 37a mostra de pessebres, diorames i fragments, que organitza l'Associació de Pessebristes, en col·laboració amb l'Ajuntament, com cada any, ha estat plena de públic durant els dies que ha estat exposada la mostra amb una cinquantena de mostres i diorames, des del 8 de desembre fins al 12 de gener.

## nadalenques a Palau-solità i Plegamans

### Nadal sobre Rodes

Palau-solità i Plegamans va acollir aquest Nadal 2019 el tercer «Nadal sobre Rodes», un partit solidari entre dues seleccions catalanes mixtes d'hoquei patins, que la primera edició es va fer a Vic, l'any 2017, amb un partit entre les seleccions catalanes masculina i femenina i dues seleccions mundials, sota l'organització de la Federació Catalana de Patinatge, la Fundació Amics Joan Petit Nens amb Càncer i la firma Hockeymania, iniciativa per recaptar fons destinats a la Fundació Amics Joan Petit Nens amb Càncer.

Dimarts 17 de desembre, es va presentar el torneig solidari, amb la col·laboració del HC Palau, l'Ajuntament de Palau-solità i Plegamans, el diari l'Esportiu i la Xarxa de Comunicació Local que va retransmetre el partit en directe entre les dues seleccions catalanes, diumenge 22 de desembre. A la roda de presentació hi ha assistit l'alcalde de Palau-solità i Plegamans i regidor d'Esports, Oriol Lozano, juntament amb el president de la Federació Catalana de Patinatge, Ramon Basiana, el patró de la Fundació Amics Joan Petit Nens amb Càncer, Joan Vilalta, el president de l'Hoquei Club Palau de Plegamans, Joan Colomer i els capitans de les dues seleccions Pau Bargalló, jugador del F.C Barcelona i Laura Puigdueta, jugadora de l'HC Palau.

Els jugadors i jugadores que van formar part dels dos equips, **Catalunya Il·lusió** per una banda, i **Catalunya Coratge** per l'altre, van estar triats mitjançant votacions per part d'aficionats a l'hoquei patins al web de l'Esportiu. El sorteig, a mans dels dos capitans de les seleccions, Laura Puigdueta, de l'HC Palau, i Pau Bargalló, de FC Barcelona els equips van quedar confeccionats, per part de **Catalunya Il·lusió**, Laura Vicente, HC Palau [portera]; Jaume Lloverola, Girona [porter]; Laura Barcons, Voltregà; Alba Romaguera, Girona; Joana Xicota, Vila-Sana; Àlex Rodríguez, Reus; Joana Comas, Vila-Sana; Aleix Marimon, Igualada; Sergi Llorca, Noia; Marcos Blanqué, Caldes; i seleccionador, Jordi Camps. Per part de **Catalunya Coratge**, Teresa Bernadas, Voltregà [portera]; Sergi Fernández, Barça [porter]; Laura Puigdueta [HC Palau]; Xavier Gurri, Girona; Laura Vall, Girona; Gemma Solé, Cerdanyola; Marc Julià, Reus; Marta Borràs, Bigues; Adrià Ballart, Voltregà; Marc Grau, Liceo; i seleccionador: Josep Maria Barberà.



► Els seleccionadors efectuant el sorteig. [Foto: Ajuntament].

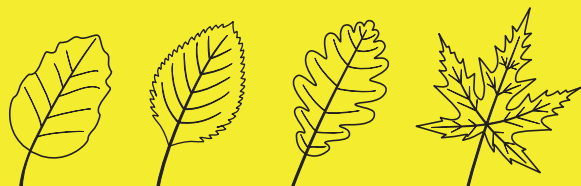
El partit, que es va disputar el diumenge 22 de desembre, a les 16h, al Pavelló Municipal Maria Víctor i, amb un reglament especial per aquest partit, oferint el màxim d'espectacle possible —*sempre hi ha d'haver a la pista dos jugadors i dues jugadores per equip, s'utilitzen unes porteries més grans, atacs de 30 segons màxim, línia d'antijoc a la mitja pista per delimitar un camp enrere i un llançament de faltes directes a l'acabament del partit que s'afegiran al resultat final*—, va tornar a ser un èxit. Les graderies es van omplir per gaudir d'una gran jornada esportiva i solidària amb espectacle i gols a la pista.

El partit entre les dues seleccions catalanes mixtes va tenir tots els ingredients que s'esperaven. Televisat a través de les televisions locals i en streaming a la plataforma de la Xarxa de Comunicació Local, «XALA!», amb resultat final espectacular. Un 17-14 a favor de la selecció Catalunya Coratge, que va tenir els jugadors Adrià Ballart i Xavier Gurri i la jugadora Marta Borràs, amb tres gols, com a màxims golejadors. D'altra banda, Sergi Llorca, amb cinc gols, va ser el jugador que més dianes va marcar per part de la selecció Catalunya Il·lusió. Durant la mitja part del partit, es va fer un concurs de tirs d'àrea a àrea amb pilotes de tennis en què cada bola que entrava a la porteria tenia premi econòmic per a la causa solidària. Al final, van entrar 138 pilotes que, sumades als 31 gols del partit, van sumar 169 gols.

La Federació Catalana de Patinatge va multiplicar per cinc euros cada gol com a contribució a la causa solidària de la Fundació Joan Petits Nens amb Càncer. ►

# BARRACHINA

SERVEIS DE JARDINERIA



📷 BARRACHINA66

MÒBIL 656 939 039

## ►► [continuació]



► El president del Consorci per a la Gestió de Residus del Vallès Occidental, Nil López; l'alcalde, Oriol Lozano; i el regidor de Medi Natural, Gestió Ambiental i Pagesia, Jordi Plaza. [Foto: Ajuntament].

## Pati Lúdic

Els dies 27, 28 i 29 de desembre, el Pavelló Maria Víctor es va transformar en el Pati Lúdic, 3 dies de tallers, atraccions i oci per als nens i nenes menors de 12 anys. Enguany, va tenir força èxit la nova atracció, entre les més joves, «*El Gladiador*». També es va recuperar el trenet, que feia algun temps que no es posava. A més, aquesta ocasió va comptar amb una zona de conscienciació sobre l'ús del plàstic. L'exposició «*Un Planeta plastificat*», gràcies a la col·laboració del Consorci per a la Gestió de Residus del Vallès Occidental. L'objectiu d'aquesta activitat, d'una durada d'uns 20 minuts, conscienciar als més petits de la problemàtica dels plàstics d'una manera entretinguda i emprant els nostres sentits. A través de la carpa de l'exposició es va poder conèixer la història d'aquest material, com es produeix, quin ús en fem, com és que aquest acaba en el medi, quins impactes ecològics provoca [com ara els microplàstics i les illes de plàstic dels oceans] i allò més important: alternatives fàcils i còmodes als plàstics d'un sol ús.

El president del Consorci per a la Gestió de Residus del Vallès Occidental, Nil López; l'alcalde, Oriol Lozano; i el regidor de Medi Natural, Gestió Ambiental i Pagesia, Jordi Plaza, van fer el recorregut per l'exposició i van compartir experiències per a millorar en la gestió de residus i reduir l'impacte d'aquests en el medi. Guiats per educadors ambientals experts en la matèria i envoltats de plàstics reutilitzats, es va passar per tallers per a posar a prova l'olfacte, cartells explicatius amb imatges de plàstics en la fauna i el medi, una ruleta de les alternatives i finalment una visita en realitat virtual al Centre de Tractament de Residus del Vallès Occidental.



► Sortida de la cursa solidària Sant Silvestre. [Foto: CA Palau].



► Capses amb aliments i llet del recapte a la cursa. [Foto: CA Palau].

## Sant Silvestre

El 29 de desembre es va celebrar la Cursa de Nadal Sant Silvestre, una cursa solidària de caràcter popular i familiar, i la segona que organitza el Club Atlètic Palau amb la col·laboració de l'Ajuntament, amb un recorregut de 6 kilòmetres amable i inclusiu. Prop d'un centenar de persones de totes les edats van fer la sortida a les 11 del matí pel recorregut amb els punts més emblemàtics de la vila.

A l'arribada de la cursa, a la Plaça de la Vila, xocolatada per a tothom.

Els organitzadors van comunicar que es van recollir, com a recapte, 7 capses, uns 250 kg d'aliments i 9 packs de llet.

## Tortell Republicà

Després d'estrenar format l'any passat, la secció local d'ERC, enguany s'ha fet la segona edició d'aquests guardons.

Els Premis Tortell Republicà busquen guardonar aquelles persones a títol individual o col·lectiu [entitats, associacions, etc.] que hagin contribuït d'una forma especial en el bé comú del municipi. Aquests premis es desenvolupen a través d'una votació on el jurat popular, en aquest cas la ciutadania, tria el seu candidat o candidata preferit. El guanyador/a s'emporta el Premi Fava, un producte ben nostrat i estimat a la nostra terra, i el menys votat el Premi Corona.

Una trentena de persones es van reunir al local d'ERC a Palau per a l'entrega de guardons. Els nominats d'enguany: *Berta Busquets*, l'associació *Dones per les dones*, *Flying Squirrels*, el col·lectiu de *Parelles Lingüístiques*, el col·lectiu «*No me toques el pelo*», *Rafa Nualart*, el *Casal de la gent gran*, el compositor *Gerard Pastor*, el «*bailaor*» *David Gutiérrez*, i la «*bartender*» *Adriana Chía*.

El premi «*Fava*» se l'ha emportat el col·lectiu «*No me toques el pelo*», nominat més votat per la seva triple lluita: feminista, juvenil i racialitzada.

El guardó «*Corona*» i, per tant, el menys votat, ha recaigut en el «*bailaor*» *David Gutiérrez*, degut al fet «que sense la seva escuma no és ningú». Els premiats, malgrat l'absència de *David Gutiérrez*, van rebre un tortell i una peça de la ceramista palauenca *Núria Soley*.

## Palau potencia la campanya «Un Nadal S.O.S.tenible»

El passat desembre, abans de les festes nadalenques, l'Ajuntament de Palau-solità i Plegamans va donar suport a la Campanya que realitzada pel Consorci per a la Gestió de Residus del Vallès Occidental que va divulgar un seguit de consells per a fer un Nadal més sostenible. Coincidint amb l'inici de la Cimera Mundial del Clima que es va celebrar a Madrid, amb la idea principal de poder transmetre la necessitat de fer certs canvis d'hàbits durant el període nadalenc per tal de contribuir a un planeta més sostenible. Segons les dades de l'Agència de Residus de Catalunya, la ciutadania genera un 3% més de residus per Nadal que per la resta de l'any, alhora que també es dispara el consum d'energia.

El Consorci ha fet una campanya amb una gràfica que incorpora la paraula SOS per fer una crida d'atenció envers la situació climàtica. D'aquesta manera han creat diferents consells relacionats amb la gestió dels residus, l'energia, la mobilitat sostenible, el reciclatge, el consum responsable, la qualitat de l'aire, l'aprofitament alimentari, la solidaritat o l'ús de les tecnologies, entre d'altres. Aquests consells donen a conèixer els impactes positius i negatius que podem fer i no hem de fer des de casa per contribuir a la lluita contra el canvi climàtic.

## La vila s'apunta al «Nadal per a totes» amb les cues inclusives

També al desembre, el consistori es va adherir a la campanya «Nadal per a totes» amb les cues inclusives, promoguda pel Club ManasG, amb el compromís d'habilitar una cua inclusiva en els diferents actes infantils que es facin a la població per infants amb diferents capacitats tant físiques com psíquiques. D'aquesta manera tothom podrà gaudir de les festes de Nadal. La cua inclusiva és una cua alternativa i ràpida només per a nenes i nens amb diversitat funcional i d'aquesta manera amenitzar les seves dificultats. L'espera en diferents cues angoixa molt més a nens i nenes amb diversitat funcional per excés d'estímuls o a la seva condició física i motora.

Totes les escoles del municipi van rebre uns flyers de la campanya per poder incloure a les agendes de tots els alumnes i així arribar a totes les llars. A més, es van col·locar cartells als llocs susceptibles d'habilitar aquesta cua com la pista de gel, el pati lúdic o l'entrega de cartes als reis mags. En aquests actes per exemple, el mateix responsable de la cua havia d'atendre i deixar passar amb prioritat si un infant es col·locava a la cua paral·lela d'aquesta i s'acreditava amb el carnet oficial de discapacitat, amb algun document de l'elaboració del diagnòstic i puntuals o amb un comunicat mèdic.

## PALAU ASSESSORS Assessors Gómez & Campos, s.l.

Fiscal, laboral, comptable i Jurídic

**Els teus assessors des de 1987 a Palau,  
en temes fiscals, laborals,  
comptables i jurídics  
PER A PARTICULARS, AUTÒNOMS I PIMES**

CAMÍ REIAL, 132 · 08184 Palau-solità i Plegamans  
☎ 93 394 85 42 - 🖨 93 394 85 47

palau@asesorstc.com  
WWW.ASESORSTC.COM

## L'informatiu dels Palauencs

Gener 2020 - Número 326



Socialistes de  
Palau-Solità i Plegamans

### Paràlisi econòmica i nefasta gestió: la pujada d'amagat de l'IBI a més d'un centenar d'empreses i locals comercials del govern d'ERC i Junts

El nou equip de govern d'ERC i Junts va decidir pujar un 15% de l'Impost de Béns Immobles (IBI) a més d'un centenar d'immobles d'usos comercial, industrial, sanitari i solars. En el seu moment, el PSC va votar en contra perquè ho considerem **una mesura errònia**, ja que **resta competitivitat al teixit econòmic de la vila** i al seu futur desenvolupament empresarial, la qual cosa pot afectar sense paliatius a la creació de nous llocs de feina. També perquè no sabem si per desconeixement o de manera malintencionada, en la mesura es **confonia el valor cadastral amb progressivitat fiscal**.



També hem denunciat que **no es va informar prèviament** als sectors afectats per les noves ordenances fiscals. I així **va quedar palès en les al·legacions en contra** de la mesura que van registrar desenes d'afectats posteriorment. I és que el nou govern s'ha reunit, durant aquests mesos, dues vegades amb representants empresarials de la vila i mai es va informar de la decisió presa. El cas més flagrant és que **el dia abans d'iniciar l'aprovació d'aquest augment, en una reunió amb l'Associació d'empresaris del polígon convocada per l'Alcalde, el Sr. Lozano (ERC), a la qual finalment va decidir no assistir deixant tota la responsabilitat en la regidora d'Empresa, la Sra. Navarro (Junts), en cap moment es va informar els afectats de la mesura**.

**Aquest exercici de cinisme, trenca una tradició de transparència i d'entesa permanent amb el món empresarial de la vila mantinguda per part de l'Ajuntament des de 1989.** Una nefasta gestió que un cop més, demostra que l'equip de govern **amaga el cap sota terra** quan han de prendre decisions complicades.

Per això **rebutgem la política de castigar i menystenir als sectors empresarials** de Palau-solità i Plegamans, a la qual des del govern municipal se'ns està acostumant, com amb la negativa de donar suport al nou sector d'activitats econòmiques de Llevant.

### Preguntes a l'equip de govern

- Demanem que es millori la il·luminació i senyalització dels passos de vianants a l'Av. Catalunya a l'alçada del centre.
- Preguntem si l'alcalde i la regidora amb sou es van descomptar el dia de vaga al mes d'octubre com a la resta de treballadors/es.
- Preguntem perquè l'Equip de Govern ha decidit deixar de contestar les preguntes en el mateix ple.
- Demanem millores a la via pública del C/ Comerç amb C/ Riereta, a petició dels veïns/es.
- Preguntem perquè no es fan les reparacions necessàries a la Via Verda.

## No deien que calia retirar les zones d'emergència?

Durant anys, ERC ha indicat que existia un problema amb les escombraries i que era culpa de l'equip de govern. A més afirmaven que **la solució passava per treure les Zones d'Emergències** que es van crear, precisament, per ajudar a la ciutadania a reciclar més i millor. **Ara que ja s'han retirat**, hem pogut veure com **la situació s'ha convertit en veritablement alarmant**. Quina **excusa inventaran** ara?



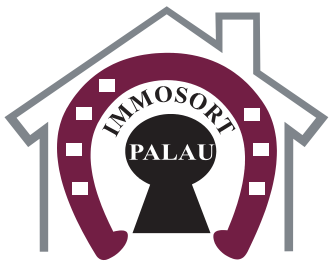
## L'equip de govern d'ERC i Junts censura la veu dels veïns i veïnes

El govern municipal d'ERC i Junts s'omple la boca de defensar la llibertat d'expressió, **imposant, en paral·lel, als ciutadans i ciutadanes que no opinen com ells** simbologia independentista al balcó de l'Ajuntament al Castell.

Però quan es tracta de **pancartes en contra de la seva gestió, no dubten en aplicar la censura**. Just començar l'any **van retirar immediatament la pancarta que els veïns i veïnes de Can Cortès havien penjat a la Plaça de la Vila. Governar és també saber acceptar les crítiques.**

**Rebutgem totalment les formes** de l'equip de govern que, dia rere dia, nega la pluralitat a la vila actuant de manera, perillósament, sectària.





# IMMO SORT PALAU

CONSTRUCCIONS I PROJECTES BAEMA, S.L.

C/ SANT MIQUEL, 31 - SOT.  
C/ ESTANY DEL MONESTIR, 6

AGENTE DE PROXIMIDAD  
T. 605 39 17 14

**PARCELA**



**LLIÇÀ**  
Finca rústica 5.500m2 con pozo, vallada y caseta. **49.000 €**

**PARCELA**



**CAN ROVIRA**  
900m2 parcela preciosa con bonitas vistas. **95.000 €**

**PARCELA**



**ZONA CAPRABO**  
Terreno para construir 12 pisos en Palau zona Caprabo. **465.000 €**

**PARCELA 3V.**



**CAN MALLOT (FRENTE COLEGIOS)**  
150m2 de parcela, se puede construir varias cosas. Se puede hacer 2 pisos de 100m2 más terrazas y un duplex más parquins y trasteros. Tbién se puede hacer. Planta baja más dos duplex encima con parquins y trasteros. O local comercial más piso más duplex con parquins y trasteros. **150.000 €**

**PARCELA**



**CAN FALGUERA**  
Parcela de 390m2 en Can Falguera. **97.000 €**

**PARCELA**



**PALAU**  
400m2 de parcela en Palau, urbanización yavada y con todos los servicios. **125.000 €**

**2 PARCELAS**



**LA PINEDA**  
Oportunidad. 2 parcelas valladas 400m2 en La Pineda. Las 2 por **159.000 €**

**OBRA NUEVA**



**CASA PALAU**  
Casa 150m2, 3 hab, 3 baños, terraza. Entrega 12 meses. Acabados a escoger. **298.000 €**

**CASA**



**PALAU CENTRO**  
85m2, 3 hab, cocina, comedor, 1 baño. Para reformar. **250.000 €**

**CASA**



**CAN FALGUERA**  
240m2 con parcela de 900m2. **349.000 €**

**CASA**



**PALAU**  
OPORTUNIDAD. 150m2 totalmente reformada en parcela de 550m2. Garaje doble, 3 dorm, 1 baño doble, amplia cocina, comedor 35m2 con chimenea. Porchada y barbacoa. **252.000 €**

**CASA**



**CAN RIERA**  
Obra nueva (1 año) 85m2 toda en planta con techos de vigas de madera 2 hab. dobles, 1 baño, cocina office en parcela de 450m2. **285.000 €**

**CASA**



**CAN FALGUERA**  
200m2 en parcela de 500m2, 5 hab, 2 baños, comedor 35m2. Piscina, barbacoa y árboles frut. **310.000 €**

**CASA**



**CAN ROVIRA**  
Casa 160m2 construidos y 600m2 de parcela. **269.000 €**

**CASA 2 x 1**



**LLIÇÀ (urbanización)**  
Casa para 2 familias independientes. **220.000 €**

**CASA**



**CAN ROVIRA**  
3 plantas, 280m2. Terreno 287m2, 6 hab, 3 baños, garage 100m2. Excepcionales vistas desde cualquier parte. Disponibilidad inmediata para entrar a vivir. **259.000 €**

**CASA**



**CAN FALGUERA**  
Casa con piscina 5 dormitorios y parcela de 550m2. **285.000 €**

**CASA**



**PALAU**  
Casa 220m2 + parcela 500m2. 5 hab, 2 baños, piscina, barbacoa. Muy bonita. **310.000 €**

**CASA**



**CAN FALGUERA**  
GRAN OPORTUNIDAD. Casa en urbanización tranquila a pocos metros de zona deportiva. **225.000 €**

**CASA**



**CAN FALGUERA**  
450m2 + parcela 900m2, 8 hab, 4 baños, garage 3 coches. **379.900 €**

**CASA**



**LA SAGRERA**  
Casa de 250m2, 4 dormitorios dobles cocina muy grande 2 baños completos comedor de 40m2 garage 3 coches piscina barbacoa, parcela de 300m2. **275.000 €**

**CASA**



**PALAU CENTRO**  
280m2, 5 hab, 2 baños, comedor chimenea, 4 terrazas, barbacoa. Para entrar a vivir. **347.000 €**

**CASA**



**PALAU**  
Casa en Palau, 85m2 en parcela de 300m2, + Garaje de 40m2. **190.000 €**

**PISO**



**CENTRO**  
Piso de 78m2 en el centro con ascensor buenas vistas y completamente reformado. **155.000 €**

**PISO**



**CENTRO**  
Piso de 85m2 bien ubicado. **139.000 €**

**PISO**



**CENTRO**  
Piso 80m2, terraza de 10m2 reformado excepto cocina que es amplia. Bonitas vistas. **163.000 €**

**PISO**



**CENTRO**  
Piso de 146m2 en Palau. **195.000 €**

**PARKING**



**CENTRO (CARRERADA)**  
2 plazas de parking a la venta en el centro de Palau cada una por 6.900. puerta automática de entrada y posibilidad de comprar juntas o por separado. **6.900 €/Unidad**





# Ciudadanos



Juan Martínez Nieto



Andrés Martínez Palacio

## SOBRE LOS PLENOS EXTRAORDINARIOS

Desde la toma de posesión del actual equipo de gobierno, hemos celebrado nada menos que 2 plenos extraordinarios.

Uno el 15 de Octubre, al cual no asistimos, debido a que fue convocado para tomar resoluciones contrarias a las decisiones judiciales de la sentencia del juicio contra los encausados por los acontecimientos del año 2017. El Ayuntamiento forma parte de la Administración del Estado y no tiene competencias para decidir sobre aspectos y decisiones de otras Instituciones autónomas del mismo.

El segundo pleno extraordinario, se produjo el pasado 28 de diciembre, convocado oficialmente para resolver unas alegaciones que afectaban a los presupuestos del 2020.

Por sorpresa, a menos de 24 horas de su celebración, se introdujo una moción en la que se pretendía la nulidad de la sentencia del Tribunal Supremo y la libertad para el Sr. Oriol Junqueras, haciendo una interpretación partidista de la sentencia del TJUE.

En esta ocasión, después de votar las alegaciones que se presentaban, nuestro grupo optó por pedir permiso para ausentarse y abandonar la sala de plenos, al considerar que nuevamente estábamos utilizando el Ayuntamiento de una manera interesada y partidista para deslegitimar las instituciones del Estado.

Nos entristece ver que estos sean los problemas importantes de nuestro municipio. Interesa poco hablar de la subida del IBI, o se pasa de puntillas en el tema de ordenanzas fiscales. Existen muchos temas en el municipio a los que dedicarse antes que tomar decisiones para las que no tenemos competencias. Están las quejas de los vecinos de la calle Folch i Torres, la cada vez más frecuente presencia de jabalíes por nuestras calles, la deficiencias del asfaltado del Paseo de la Carrerada (*levantado por los árboles*) y otros más.

Tal y como comentamos en su momento **«nuestro grupo municipal no participará en ningún pleno extraordinario que busquen utilizar las instituciones de forma partidista»**

**Mejor  
Unidos**



**Millor  
Units**

**Andrés Martínez 670 335 725 - Juan Martínez 687 845 857**



**ciudadanospalau@gmail.com**

Agradecemos cualquier comentario o sugerencia que nos puedan aportar a través de este correo electrónico. Nuestro compromiso es dar respuesta a cualquier comentario que nos hagan llegar.

**BUTLLETÍ Núm. 3, gener 2020**



**Palau-solità i Plegamans per la República**

**FEINA FETA DES DE PRINCIPI DE LA LEGISLATURA**

**Mocions presentades al Plenari pel Grup Municipal Primàries**

1. PER LA COL·LOCACIÓ PERMANENT DE L'ESTELADA AL CASTELL DE PLEGAMANS.
2. PER LA COL·LOCACIÓ PERMANENT D'UNA PANCARTA REIVINDICATIVA AL BALCÓ DE L'AJUNTAMENT.
3. PER LA INCORPORACIÓ A L'ASSOCIACIÓ DE MUNICIPIS PER LA INDEPENDÈNCIA (AMI).
4. PEL COMPROMÍS DE DONAR SUPORT A TOTS ELS ACTES QUE REIVINDIQUIN LA LLIBERTAT DELS PRESOS I PRESES POLÍTIQUES, PEL RETORN DE LES PERSONES EXILIADES I REPRESALIADES I PEL CESSAMENT DE LA REPRESSIÓ.
5. PER DECLARAR LA MONARQUIA NO GRATA AL MUNICIPI.

6. PER DOTAR AL PLE MUNICIPAL DE TOTA LA SEVA SIGNIFICACIÓ.

**Adhesions del Grup Municipal Primàries a Mocions presentades al Plenari per altres Grups Municipals.**

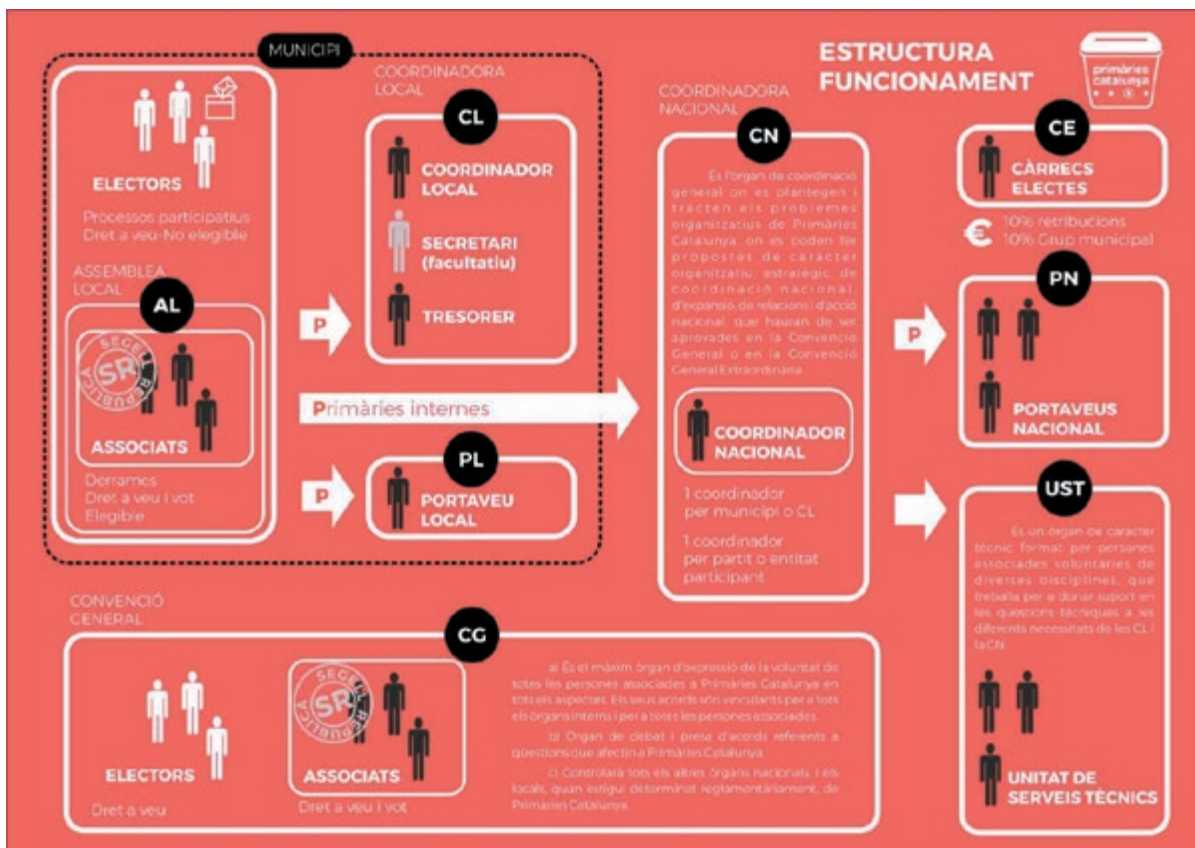
- 8 adhesions a Mocions presentades pels Grups Municipals ERC-AM i JXPSIP-JUNTS.
- 3 vots a favor a mocions presentades pel Grup Municipal PSC-CP.
- 2 Mocions conjuntes amb tots els Grups Municipals.

**Preguntes formulades al Govern per respondre al Plenari.**

- 18 preguntes per escrit. / 3 comunicacions per escrit a Via Pública.
- 4 preguntes orals al Plenari / 2 precis.

Preguntes relacionades amb: Via Pública, Municipalitzacions, Serveis, Ciutadania, Urbanisme, Sostenibilitat, Cultura, Mobilitat i Social.

- 6 Plens, 7 Com. Informatives (CIP), 2 Consells, assistència a actes institucionals i a l'Assemblea de Càrrecs Electes a BCN.



## Tot esperant un «sit and talk» que no arriba...

'AV CAN CORTÈS rebutja la decisió que l'Ajuntament va prendre de retirar la pancarta reivindicativa que no ens van deixar exposar ni un sol dia, ahora que rebutgem també les excuses que els fan dir als treballadors municipals que, per tres vegades, s'han negat a retornar-la perquè necessiten el permís exprés de l'alcaldia.

Mai no ens podíem imaginar que l'actual govern municipal d'Esquerra, ara que governa, actuaria contra una AV i una simple pancarta veïnal de protesta legítima, anant més enllà del que la JEC ha anat contra la pancarta de la Generalitat i el MHP Quim Torra. A ell, la JEC l'ha inhabilitat però no és van atrevir a treure-li la pancarta; a nosaltres ens han tret la pancarta, i esperem que a continuació no ens intentin inhabilitar.

La patrimonialització que els d'Esquerra i els seus socis de Junts x Palau, amb el seu silenci còmplice, estan fent dels espais municipals, comença a ser preocupant, no pot ser que ells mantinguin la pancarta clamant LLIBERTAT a la façana de l'ajuntament o l'estelada al Castell com el més normal del món, que ho és, i ahora que a nosaltres ens censurin la nostra, que tan sols pretén cridar l'atenció referent a una major seguretat per al trànsit rodat al barri i pendent de solucionar.

No ens deixen participar dels preparatius de les festes que és fan al costat de les nostres cases, malgrat que som els més perjudicats pels sorolls i el vandalisme, tot i haver-lo demanat moltes vegades.

No ens contesten les instàncies ni és reuneixen amb nosaltres malgrat haver-lo demanat en nombroses ocasions de paraula i via instància i, per contra, prefereixen ignorar-nos tot declarant que ens queixem per vici ja que en viure al centre, ells jutgen que



► Cartell de la prohibició d'aparcament pel rodatge de «Les de l'hoquei».



► La pancarta penjada a la Plaça de la Vila.

ja gaudim d'avantatges que no gaudeixen a cap barri més, però encara esperem que ens diguin una sola d'aquestes avantatges que nosaltres que hi vivim aquí no en sabem veure.

Ens ha augmentat la perillositat al fer el carrer Folch i Torres de doble direcció sense, ni tant sols, haver fet un ressalt al mig com els vam aconsellar per frenar la velocitat, hem perdut visibilitat, places d'aparcament i quan venen a rodar spots o sèries com les de l'Hoquei, a ells els reserven durant mesos places d'aparcament al carrer que sovint no utilitzen i, per cert, ja poden retirar els cartells de prohibit aparcar fins el 20/12/2019, per aquest motiu perquè estem a mitjans de Gener de 2020 i els cartells segueixen posats prohibint aparcar.

No ens donen solució per a les cases abandonades d'un constructor local a qui renoven la llicència any rere any i que pel que és veu, mani qui mani, està més ben considerat que els veïns que, des de fa 13 anys, hem de conviure amb la inexorable degradació dels esquelets sense el menor gest per més que reclamem una solució.

I per reblar el clau dels despropòsits en contra nostre ja no podem ni protestar pacíficament perquè ens arrenquen les pancartes.

Ens agradaria saber quina mena de llibertat d'expressió està permesa i quina no, i si per poder protestar, s'ha de complir algun requisit que ignorem, si ens ho explicaren, intentariem adaptar-nos a les seva particular forma de governar per a tots, però recordin, per això, en algun moment, s'hauran de «sit and talk» amb nosaltres.

**AV CAN CORTÈS**



► Operaris treient la pancarta a l'endemà d'haver-la posat.

## El Ple extraordinari del 28 de desembre aprova definitivament les



► Sergi Plaza Ruiz, nou regidor d'ERC-AM. (Foto: Ajuntament).

El passat 28 de desembre, coincidint amb el dia dels Sants Innocents, es va celebrar un Ple Extraordinari i amb caràcter d'urgència, principalment per a la resolució de les alegacions i aprovació definitiva de les ordenances fiscals per a l'exercici 2020, a més de la incorporació com a nou regidor del Grup Municipal ERC-AM, Sergi Plaza, en substitució de Miriam Portillo, qui va presentar la seva renúncia per temes familiars a l'últim ple ordinari de novembre.

### Punts de l'ordre del dia

A banda de la ratificació de la convocatòria del Ple extraordinari de caràcter urgent, els dos punts van ser, el de la presa de possessió del càrrec de regidor de *Sergi Plaza Ruiz*, i el de la resolució de les alegacions i aprovació definitiva de les ordenances fiscals per a l'exercici 2020, aprovat per majoria.

Les ordenances fiscals s'han sotmès a un període d'exposició pública en el que s'han pogut presentar alegacions durant 30 dies hàbils a partir de la seva publicació al Butlletí Oficial de la Província de Barcelona [BOPB]. Finalment, avui han quedat aprovades, desestimant així les alegacions presentades pels grups municipals PSC-CP i Ciutadans, en contra, principalment, en la pujada de l'IBI amb dues modificacions destacables: una és la pujada del 15% de l'IBI en els trams més alts dels usos no residencials i l'altra, és la supressió de la bonificació de l'impost de vehicles per als que tenen més de 25 anys. L'equip de govern considera que les modificacions que s'han fet a les ordenances són justes, socials, necessàries i responsables.

El canvi més important afecta l'ordenança número 1, la de l'Impost de Bens Immobles. Es calcula que afectarà 134 padrons dels 7.840 que té la població, 35 comerços, 36 indústries i 63 solars. Suposa un increment del 15% de l'impost en el 10% més



# CELLER BALLBÈ

## Vins, licors, fruites i verdures



Av. Catalunya, 214-216 - 08184 Palau-solità i Plegamans  
 T. 938 648 408  
 cellerballbe@hotmail.com - [cellerballbe.com](http://cellerballbe.com)

## ordenances d'impostos i taxes municipals de 2020

alt del padró en 4 usos: solars, comercial, industrial i sanitari. Es calcula que el canvi suposarà uns ingressos de 180.000 euros més per aquest concepte, de cara a l'any que ve.

També experimenta un canvi l'ordenança número 2: L'impost de vehicles. S'elimina la bonificació que fins ara tenien els vehicles de més de 25 anys. Aquesta canvi pretén ser un incentiu per a la renovació d'un parc antic de vehicles que contribueix negativament en agreujar l'ecosistema.

També hi ha alguna modificació de caire administratiu i fiscal. És el cas de l'Impost d'Activitats Econòmiques, l'IAE, que pateix una modificació de caire administratiu i financer. Mentre que l'ordenança de l'Impost sobre Instal·lacions, Construccions i Obres i té algun modificació administrativa, financera i tècnica.

Les ordenances 8, 9 i 19 també experimenten petites modificacions. Es tracta de la Taxa per expedició de documents administratius que incorpora una tarifa per l'expedició d'un document que no estava contemplat, la taxa de residus i la d'utilització d'instal·lacions esportives, totes elles amb modificacions poc o gens rellevants per a l'economia domèstica.

També hi ha petits retocs en la taxa de subministrament d'aigua potable, que correspon a l'ordenança 22 i la 24, la taxa de

prestació de serveis culturals i socials. En tots dos casos, les modificacions són per adaptar-se a la normativa administrativa i fiscal de la Diputació de Barcelona. La resta d'ordenances es mantenen igual com fins ara.

### La moció

El Ple va aprovar per majoria la moció presentada pels grups de govern *[ERC i JxP]* amb l'adhesió del grup Primàries, on es reclama la nul·litat de la sentència i la llibertat immediata d'Oriol Junqueras arran de la resolució del Tribunal de Justícia de la Unió Europea *[TJUE]* del 19 de desembre. Els grups PSC-CP i Ciutadans van abstenir-se.

D'una banda, Marc Sanabria, portaveu del PSC va al·legar que «*les formes no són les correctes*», referint-se en com s'havia inclòs la moció al Ple extraordinari.

D'altra banda, el portaveu de Ciutadans, Andrés Martínez, va dir que la convocatòria de la comissió informativa de la moció, la van rebre el dia 27, «*para colocar una moción totalmente partidista*», abandonant la sessió plenària en el moment de la votació, amb el permís de la Sala, comptant com a abstenció.

# M@terials Plegamans S.L.



Horari: de 7.30 fins a les 19 hores  
Dissabtes 7.30 a 13.30 hores

## VENDA DE MATERIAL DE CONSTRUCCIÓ



DECORACIÓ



FERRETERIA



JARDINERIA



OBRA



VENDA  
LLENYA



VENDA  
SACS



LLOGUER  
MAQUINARIA



CAMIÓ  
GRUA

## SERVEI DE FERRETERIA ESPECIALITZADA PER A LA CONSTRUCCIÓ



gespa artificial  
i mobles  
per a jardí,  
zones de descans...



## Revisió del Pla Estratègic 2017-2020 per part del Consell d'Alcaldes de la Fundació Sanitària Mollet



► El Consell d'Alcaldes de la Fundació Sanitària Mollet. [Foto: Ajuntament].

El 29 de desembre, el Consell d'Alcaldes de la Fundació Sanitària Mollet (FSM) es va reunir al La Llagosta i va posar sobre la taula els diferents reptes a abordar per millorar el servei que l'FSM ofereix als municipis de la seva àrea d'influència, tant en l'àmbit de la salut com en el social en el context del seu Pla Estratègic.

El Consell d'Alcaldes de la Fundació Sanitària Mollet és un òrgan consultiu que es reuneix periòdicament i de forma rotativa pels diferents municipis de l'àrea d'influència de l'FSM. Com a objectius, presentar de forma transparent i conjunta als alcaldes de cada municipi les principals dades d'activitat i projectes estratègics de l'FSM, a més d'obrir un espai de diàleg per exposar les necessitats de cada municipi i plantejar conjuntament l'estratègia i prioritats futures.

D'altra banda, la Fundació Sanitària Mollet és una entitat sense ànim de lucre formada per l'Hospital de Mollet, l'Hospital Sociosanitari de Mollet, el Centre de Salut Mental Jaume Vilaseca i Pujades, el Centre d'Atenció i Seguiment de Drogodependències de Mollet i les residències de Santa Rosa, la Vinyota i Pedra Serrada. La Fundació Sanitària Mollet dona servei actualment a 165.000 habitants dividits en 11 poblacions situades entre el Vallès Oriental i el Vallès Occidental.

Els àmbits d'acció plantejats a la reunió de La Llagosta, principalment, van ser:

- Constituir una Taula de Participació Social que inclogui treballadors socials de cada municipi i de les institucions prestadores de serveis per exposar i coordinar millor la resposta dels diferents dispositius a les necessitats socials.
- Revisar i actualitzar el Pla de Mobilitat dels municipis de referència de l'FSM, creat ara fa 12 anys, a la llum dels nous fluxos d'atenció que presta l'FSM als ciutadans.
- Analitzar la situació actual dels diferents dispositius d'atenció urgent del territori d'acord amb l'administració per anticipar necessitats de servei a la població.
- Destacar la necessitat de seguir garantint els correctes dispositius de la salut mental d'acord amb l'alta incidència d'aquestes patologies en el territori que ja detecta la Taula de Salut Mental Vallesana.
- Constituir una taula de participació dels alcaldes per la revisió del proper Pla Estratègic de l'FSM 2021-2025.



# REBAIXES OCR BOX

**PLACES LIMITADES!!**

**PER NOMÉS**

# 60€



**MATRÍCULA + GENER I FEBRER**

**QUOTA CLUB MATRÍCULA + GENER 30€**

**INCLOU: ACTIVITATS DIRIGIDES, FITNESS, PISCINA INTERIOR, EXTERIOR...**



**CLUB ESPORTIU PISCINES SANT CARLES**  
 AV. DIAGONAL, 14 ( 08184 )  
 PALAU-SOLITÀ I PLEGAMANS  
 Tel. 93.864.81.28

**INFORMA'T A LA RECEPCIÓ DEL CLUB**

## Han començat les obres de rehabilitació de la torre de la Casa Folch

Durant la segona setmana del passat desembre, van començar les obres de millora i rehabilitació de la torre de la Casa Folch, una reforma de les quatre plantes interiors de l'edifici i un reforçament de l'estructura —la façana ja es va rehabilitar el 2015—, per al compliment dels nous requisits d'ús de l'edifici.

S'eliminaran les particions interiors de l'habitatge per crear una sala d'exposicions, mentre que les plantes superiors es reservarien per a l'ús d'entitats. Es substituiran els sostres de fusta de la torre, es reforçaran les bigues de formigó i es reforçaran els dentells de les obertures existents. Per altra banda també es reconstruirà l'escala interior i es proposarà una nova distribució de la planta baixa per a disposar de banys que donin servei a l'edifici i també als jardins. El programa funcional de l'edifici es desenvoluparà en 4 plantes, eliminant particions interiors i originant espais diàfans. Es preservarà, però, el despatx de Josep Maria Folch i quedarien pendents les millores d'accessibilitat, amb la instal·lació d'un ascensor a la part exterior de la torre, i l'accés directe a la primera planta a través d'una passera.

Aquest projecte segueix els criteris d'intervenció del Catàleg de Protecció del Patrimoni Arquitectònic i Arqueològic, que compta amb l'informe favorable del Departament de Cultura de la Generalitat de Catalunya.



►Obres de rehabilitació de la torre de la Casa Folch. [Foto: Ajuntament].

L'empresa «*Técnicas de Rehabilitación y Construcción S.L.*» és l'adjudicatària del projecte amb un pressupost de prop dels 300.000 euros, dels quals, 200.000 són subvencionats per la Diputació de Barcelona, dins del programa complementari de reforma i millora d'equipaments locals. La resta sortirà de la partida pressupostària de l'Ajuntament assignada a aquest projecte. Cal dir que la torre de la Casa Folch i el seu jardí van ser cedits per la família Folch a l'Ajuntament i, actualment, formen part del Catàleg de protecció del patrimoni arquitectònic i arqueològic. La previsió de la durada d'aquestes obres de rehabilitació és de sis mesos.

Segueix-nos a [f:RestaurantCanFalguera](#)

## RESTAURANT **Cuina tradicional amb productes de qualitat**



**dinars d'empresa**

**Facilitat d'aparcament per a cotxes i ciclistes**  
Zona reservada per a les seves bicicletes

Obert de dimecres a diumenge migdia, divendres i dissabte nits.  
Dilluns i dimarts tancat.

**Es traspassa per jubilació**  
(amb o sense vivenda)

## La Fundació «Els Pepitus» Gay-Robert i l'Ajuntament signen un conveni de 15.000 euros destinats a persones majors de 65 anys



► Enric Cartoixà, president de la fundació «Els Pepitus», i l'alcalde, Oriol Lozano, en el moment de la signatura del conveni.

Després de dos mesos de diàleg, el president de la Fundació privada «Els Pepitus» Gay-Robert, Enric Cartoixà; i l'Alcalde de Palau-solità i Plegamans, Oriol Lozano, van signar, en plenes festes nadalenques, el passat 27 de desembre, un conveni mitjançant el qual la fundació dóna al consistori un total de 15.000 euros destinats a persones majors de 65 anys que precisin d'ajuts degut a la seva situació de pobresa. L'acte de signatura es va fer al Saló de Plens de l'Ajuntament.

La Fundació «Els Pepitus» Gay-Robert, dirigida per Enric Cartoixà i subvencionada per la immobiliària Naficis, S.L., té per objectius estimular i fomentar la formació tècnica, humanística i cultural en estudis de nivell superior, a més de beneficiar, com ha estat el cas de l'Ajuntament de Palau-solità i Plegamans, amb ajuts econòmics i socials a persones majors de 65 anys. «Els Pepitus» Gay-Robert col·labora amb l'Ajuntament des de l'any 2008, si bé la quantitat ha variat en funció dels recursos de la mateixa fundació.

El conveni recull que l'aportació econòmica va destinada a l'àmbit de serveis socials, que és qui treballa directament amb les persones majors que travessen situacions de dificultat.

Oriol Lozano va agrair la col·laboració de «Els Pepitus»: «Totes les aportacions són molt ben rebudes, especialment aquelles que serveixen per ajudar les persones que més ho necessiten».

Totes dues parts es van comprometre a efectuar el seguiment conjuntament i coordinat de les actuacions mitjançant reunions periòdiques. El Departament de Serveis Socials de l'Ajuntament realitzarà el seguiment de la situació socio-familiar de les persones majors de 65 anys que es trobin en les circumstàncies que els facin precisar d'intervenció.

## LLIGA FOTOGRAFICA ARTS & FOTO

Us agrada la fotografia com a eina d'expressió artística? A **Arts&Foto** ens trobareu al primer pis de la Sala Polivalent, en Camí Reial 142 a Palau-solità i Plegamans. Cada dimarts de 20 a 22h ens hi reunim per fer tallers, xerrades, sortides i una lliga fotogràfica. Si voleu més informació sobre el que fem, passeu un dia pel Taller de les Arts, a la nostra reunió setmanal, o envieu-nos un correu electrònic a [artsifoto@gmail.com](mailto:artsifoto@gmail.com) o a [tallerdelesarts@gmail.com](mailto:tallerdelesarts@gmail.com). Us informarem sense cap compromís.

Aquest mes el tema de la Lliga va ser «**El Soroll**». S'han presentat fotografies que representaven esclats de soroll, llum, color i moviment, i d'altres que d'una manera discreta, però per això no menys plàstic, l'evocaven.

### 1r Classificat: *Abraixa* - Oscar Fillola



Per veure totes les fotografies

<http://fototallerdelesarts.blogspot.com/es/>

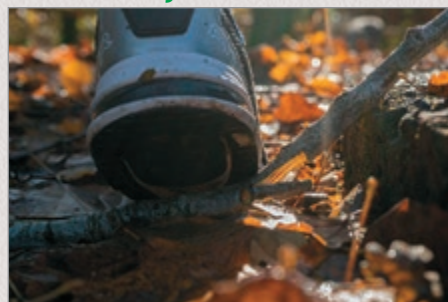
Col·laboradors:



### 2n Class.: *Soroll necessari* - Josep M. Manteca



### 3r Class.: *Crujido* - Isi Jurado





## L'Ajuntament de Palau actualitzarà el Pla d'Educació «Educa 16»

L'Ajuntament revisarà, actualitzarà i canviarà, si cal, les línies estratègiques del Pla d'Educació del municipi, «Educa 16», programa que recull accions per optimitzar els recursos educatius de la vila, aprofitant el tercer pla d'acció del projecte, del qual es preveu disposar dels primers detalls durant el primer trimestre.

L'Educa16 es va aprovar fa quatre anys i es va erigir com el primer pla educatiu a 16 anys vista que s'havia fet fins al moment. Sorgit de la participació vinculant ciutadana, amb el recolzament de totes les forces polítiques del municipi i amb una gran dedicació dels representants dels diferents professionals de l'educació de la vila. El projecte proposava recollir accions i programes flexibles que s'havien d'anar adaptant a les realitats de cada curs i que optimitzen els recursos que el poble té a disposició de l'educació. La Diputació de Barcelona, que va ajudar en la seva redacció, l'ha posat d'exemple en diversos fóruns educatius.

Actualment, des de la comunitat educativa, els espais participatius d'educació i la regidoria d'Educació s'ha decidit tornar a realitzar un estudi per veure quines són les necessitats a nivell educatiu en el municipi, per tal de plantejar noves estratègies i plans d'acció en aquest sentit.

L'Ajuntament va demanar una nova diagnosi de la situació socioeducativa de Palau a la Diputació de Barcelona que, juntament amb els recursos educatius que té el municipi actualitzats, serviran com a primera fase d'aquesta revisió. La segona fase haurà d'arribar a partir del gener amb la contractació d'una empresa, si la Diputació n'ofereix la subvenció, que pugui fer les sessions participatives per refer el pla.

Fins ara, l'Educa 16 ha creat espais com el fòrum d'educació, on es podria presentar l'actualització o

modificació del pla i el consell d'infants. També s'han aconseguit altres fites, com l'increment dels tallers tecnològics, la prevenció dels abusos de la tecnologia, el reforç de les llengües estrangeres en la formació permanent o la vinculació més forta amb el teixit empresarial.

El Banc de Bones Pràctiques [BBP] de la Federació de Municipis de Catalunya i de la Fundació Carles Pi i Sunyer va seleccionar el Pla Local «Educa 16» com a un exemple a seguir «per representar una aportació innovadora i de qualitat en la temàtica d'Educació». També va destacar precisament que l'Educa 16 vol obrir noves oportunitats educatives durant tota la vida de les persones. A més, un dels elements centrals en l'elaboració del document ha estat la participació ciutadana vinculant i aquest és un dels factors que es vol mantenir tant per realitzar la diagnosi com per establir el proper Pla d'acció.



**grafisme & comunicació**  
**DISSENY**

**SERVEIS OFFLINE**

- comunicació gràfica
- preimpressió
- serveis gràfics
- imatge corporativa

**SERVEIS ONLINE**

- COMUNICACIÓ WEB
- FRONT/BACK END
- HOSTING
- marketing online

**WWW.JPSDISSENY.CAT**

**+34 607 753 459**  
**info@jpsdisseny.cat**



## Entrega de premis del 19è Concurs d'Aparadors de Palau-solità i



► Eva Soler, regidora d'Educació i Cultura; Montse Flores, presidenta de l'Associació; i Ovidiu Popescu, regidor de Comerç i Turisme, a l'acte d'entrega de premis.

Aquest dijous 9 de gener va tenir lloc l'entrega de premis del 19è Concurs d'Aparadors de Palau-solità i Plegamans «Nadal 2019», a l'auditori de la Masia de Can Cortès.

Aquests premis reconeixen la creativitat i l'originalitat dels establiments que fan una decoració especial amb motiu de la campanya de Nadal i estan organitzats per l'Associació de Comerciants amb col·laboració amb l'Ajuntament.

L'acte va ser conduït per la presidenta de l'Associació de Comerciants de Palau, Montse Flores; en col·laboració amb el regidor de Turisme i Comerç, Ovidiu Popescu; i la regidora d'Educació i Cultura, Eva Soler —en representació de l'alcalde, Oriol Lozano, absent per motius de salut—.

Montse Flores va agrair la feina feta per l'alcalde, els comerços participants i el jurat. A més, va exposar la proposta per a la tardor d'enguany de fer un taller col·loqui amb els participants,

per compartir idees i creativitat, amb la condició, és clar, del compromís de participació en el proper concurs d'aparadors.

Ovidiu Popescu va agrair la implicació i participació dels comerciants, i es va mostrar il·lusionat amb els socis de l'Associació de Comerciants per promoure el comerç local, fent una crida a la implicació i la dinamització de tots els comerços de Palau, de l'Associació de Comerciants i de l'Ajuntament; «la bona feina te premi», acabà dient.

Eva Soler va felicitar tothom per a potenciar el comerç de Palau.

Els membres del jurat, Miquel Truyols, Txell Castells i Iolanda Blesas, artistes i creatius de la vila, van atorgar el premis a:

- **Premi al Millor Aparador 300 €:** Joieria Garman's *[entregat per l'Associació]*
- **Premi al més laboriós 200 €:** Merceria Brunés *[entregat per l'Associació]*
- **Premi al més simpàtic 200 €:** Tabacs Asturgó *[entregat per l'Ajuntament]*
- **Premi al més enginyós i original 200 €:** Palau Paper *[entregat per l'Ajuntament]*
- **Premi al grau de vinculació al Nadal 200 €:** Green's *[entregat per l'Ajuntament]*

L'entrega de premis va finalitzar amb el sorteig de 12 pernills entre tots els participants a la campanya. En acabar, els assistents van poder gaudir d'un petit refrigeri / tertúlia com a cloenda de l'acte.

## Concurs d'aparadors



► Joieria Garman's: premi al millor aparador.



► Merceria Brunés: premi al més laboriós.

## Plegamans Nadal 2019



► **Tabacs Asturgó:** premi al més simpàtic.



► **Palau Paper:** premi al més enginyós i original.



► **Green's:** premi al grau de vinculació al Nadal.

## Illa Comercial Palau entrega els premis del sorteig de Reis



► La presidenta de l'Illa Comercial, Juani Baeza, i el regidor de Comerç i Turisme, Ovidiu Popescu, amb la papereta guanyadora del gran sorteig.

La vigília del dia de Reis, diumenge 5 de desembre, a la Plaça de l'Onze de Setembre, es va celebrar el sorteig de la rifa organitzada per l'Illa Comercial Palau per a les festes nadalenques, com cada any. La presidenta de l'associació, Juani Baeza, i el regidor de Comerç i Turisme, Ovidiu Popescu, van ser els encarregats del sorteig.

Enguany, els clients de les botigues associades han participat de la rifa de més de 20 obsequis, atorgats pels comerciants, i d'un gran sorteig, un viatge de dos dies i una nit per a 2 persones, amb la possibilitat de poder escollir entre diferents ciutats d'Europa.

La guanyadora del premi del sorteig menor, el de més de 20 obsequis, ha estat Carmen C.

El guanyador del gran premi, el viatge per a 2 persones ha estat José G. M.

Tots dos premis els ha donat l'Estació Servei Martín, de la plaça Sant Genís.



► Carmen C. s'emporta el premi del sorteig de més de 20 obsequis, donat per l'Estació Servei Martín.

## Primera assemblea general de l'AV de Can Cortès posterior a la plena legalització de l'Associació

El passat 16 de desembre es va celebrar la primera assemblea general posterior a la plena legalització de l'Associació de Veïns de Can Cortès.

Una quarantena de veïns del barri van assistir i aprovar per majoria, tant la gestió de la Junta, com l'informe de tresoreria.

És va donar la benvinguda a dos socis nous, a més de l'agraïment a l'assistència d'una representació de la AV de Can Falguera.

Després de repassar les 26 instàncies entrades a l'ajuntament des de Maig de 2018 i tot un seguit de tasques reivindicatives sobre millores per al barri, es va decidir continuar aquesta línia reivindicativa fins a aconseguir capgirar les opinions negatives que, fins ara, té l'Ajuntament en temes de seguretat, com retornar el carrer Folch i Torres a la seva direcció única original. Segons va exposar el president de l'Associació, «no podem acceptar que l'únic argument per fer-lo de doble sentit sigui descarregar el trànsit de l'Av. Catalunya, tal com el regidor Jordi Plaza ha declarat a Radio Palau».

Van tractar temes com el de solucionar definitivament l'abandonament de les 8 cases mitjaneres, insistir en la rebaixa del soroll dels actes festius al costat de les cases veïnals;

com la millora de l'enjardinament al voltant del pàrquing del pavelló; eliminar les molèsties dels coloms als pisos de la plaça de Ca l'Estruch i insistir en endarrerir l'inici dels treballs de les brigades de neteja dels carrers; van puntualitzar que «no pot ser que l'Ajuntament accepti l'horari de 07.00 a 15.00h. sense tenir en compte el dret al descans dels veïns, trencat a primera hora pels sorolls de camions, buidatge de contenidors o el sorollós sistema de bufat de fulles amb màquina de benzina que ultrapassa els límits de decibels recomanables, tant pel sentit comú com per la normativa oficial».

També van informar de la recepció d'un comunicat del gerent de l'Ajuntament, Sr. Joan Ballbé, aquell mateix dia, on es demana a l'AV que li detallin els dubtes que els van manifestar durant la assemblea del passat 18 de novembre, amb la intenció de poder-les estudiar i, en futura reunió de treball, donar-los-hi les explicacions oportunes com a resposta a la sol·licitud de reunió de treball del passat 22 de novembre; «sembla com si, malgrat haver assistit tot l'ajuntament en ple més els seus tècnics, ningú no va prendre notes», van afegir.

Al finalitzar l'assemblea van degustar una tapa de truita i cava en un excel·lent ambient veïnal i nadalenc.



*flors per a la llar*

- Rams i centres de flors
- Rams de núvia
- Decoració per a esdeveniments
- Decoració exterior i interior
- Art floreal funerari

***Amb nosaltres trobaràs el teu estil.***

Avinguda Catalunya, 215 • 08184 Palau-solità i Plegamans  
T. 93 510 54 80 • M 667 27 60 48 • [florspalau.com](http://florspalau.com)



A partir del 7 de gener

**REBAIXES**

FINS AL

**50%**

*Katuco*

  
mayoral

inca

name it.

**muslher**  


  
CANADA  
HOUSE

**tuc  
tuc**  


C/ Barcelona, 27 · 08184 Palau-solità I Plegamans ·  697 253 119



## Els forts vents del cap de setmana previ al Nadal causa diferents destrosses al municipi palauenc

La vila de Palau també es va veure afectada pel vent, que durant la jornada de dissabte i diumenge previ al Nadal va afectar bona part de Catalunya i, de forma especialment intensa, la comarca del Vallès Occidental, provocant incidents al municipi, tant al nucli urbà com als barris situats fora del nucli, i a les vies que travessen la població, talls de carrers per caiguda de branques i arbres, i diferents destrosses en general.

Els incidents més grans causats pel vent, que va arribar a ratxes de 105 Km/hora, es van patir entre les 20h i les 22h de dissabte 21, i van consistir principalment en caigudes d'arbres a la via pública, tant en tram urbà com en carreteres que travessen el municipi i que van provocar afectacions en el cablejat elèctric i talls en el subministrament, així com danys materials a tanques perimetrals o afectacions al mobiliari urbà, fanals, o els llums de Nadal. Concretament, van caure arbres sobre la via pública als carrers Viver, Arbúcies, Canàries i a l'avinguda Catalunya, al Parc de l'Hostal del Fum, als carrers Plegamans, Plaça Onze de Setembre, i al camí de Can Padró. També es van produir danys a les tanques perimetrals de les obres del carrer Manresa i de la Plaça 1 d'Octubre.

Afortunadament, sense danys personals, al llarg de tota la nit de dissabte a diumenge, els serveis d'emergències i els cossos de seguretat de Palau-solità i Plegamans van estar treballant

per minimitzar els danys causats pel vent en els diferents indrets del municipi.

Protecció Civil va donar per finalitzat l'episodi d'alerta dilluns 23, quedant rebaixat a prealerta, encara que van continuar treballant, juntament amb la Policia Local, pel restabliment de la normalitat a l'espai públic de la vila.



► Destrosses del vent a diferents parts de la vila. [Fotos: Ajuntament].

1900 Tavern

DES DE 1973





ESMORZARS DE FORQUILLA  
TOTS ELS SERVEIS

Sant Pere, 28 • 08184 Palau-solità i Plegamans  
Telèfon 625 606 900

# Ca l'Emili



*GAUDEIX DE LA NOSTRA TERRASSA*

BAR - RESTAURANT



## ESMORZARS DE FORQUILLA

Menú esmorzar brasa 5,50€

Menú diari,

caps de setmana i festius

Arrossos i fideuàs,

cargols a la llauna

Cuina de mercat amb

productes de temporada

### Horari:

de dimarts a dissabte de 5:30 a 17h

diumenge de 8 a 17h.

Dillius tancat per descans del personal

Indústria, 9 Pol. Ind. La Borda • 08140 CALDES DE MONTBUI

**T. 930 236 742 • Reserves 651 900 192**

## Activitats de l'Associació Pessebrista



► Ballada de Sardanes el dia de la inauguració, 8 de desembre.

Aquest diumenge 12 de gener hem fet la cloenda de l'exposició de la 37a mostra de Pessebres que vam inaugurar el passat 8 de desembre i que, fins a aquesta data ha estat visitada per gairebé 4.100 persones.

Molts visitants habituals han destacat que, molt probablement, aquesta ha estat la millor exposició de pessebres que hem fet mai a Palau, no només per l'alt nivell de qualitat artística dels diorames, sinó per la diversitat que té l'exposició: El diorama triple amb la història d'en Massagran, les maquetes de Catalunya en miniatura, els fragments, el nou gran diorama,

però, sobretot, ha destacat el Joc del Pessebre que hem tingut al vestíbul d'entrada en el que gairebé tots els nens que han vingut hi ha passat una bona estona jugant.

En el transcurs de l'acte de la cloenda s'han lliurat els records corresponents a tots els 37 pessebristes que han exposats les seves obres, tant els de l'escola com els de més anys d'experiència.

Com cada any, també han tingut una gran acceptació les altres activitats que hem muntat durant aquest període Nadalenc: el Tió del dia 25 de desembre, la nit del pessebre del dia 29 amb cant coral en directe, el Patge Reial dels dies 2,3 i 4 de gener i, en especial, el brou i botifarra de la vigília de Reis a Can Cortès en el que es van repartir a prop de 800 litres de Brou de Nadal calent cedits per la casa Aneto i 2.800 entrepans de botifarra a la brasa també ben calenta i acabada de coure. Un acte d'aquesta envergadura que es pot organitzar amb tanta precisió gràcies a l'abnegada col·laboració de més de 50 socis i col·laboradors que durant dies i, especialment, aquella mateixa tarda i nit, hem estat treballant fort per a que tot surti rodó.

A partir d'ara, ja encarem la propera temporada, 2020-2021, per a la que estem ja planificant tot el seguit d'activitats pròpies de l'entitat i en les que esperem fer-hi aportacions innovadores.

**LLANDES I PNEUMÀTICS**

DTD wheels

TOT TIPUS NOUS I D'OCASIÓ

**La Forja, 6 - Pol. Ind. Riera de Caldes**  
**Palau-solità i Plegamans 08184 BCN**  
**T. 678 897 493**  
[dtdneumaticos@hotmail.com](mailto:dtdneumaticos@hotmail.com)

### Properes activitats

#### GENER

Visites concertades de pessebristes d'altres entitats.

#### FEBRER

Preparació de la Temporada 2020-2021, carrossa, 38a exposició, cursets, novetats, sortides culturals, etc.

#### MARÇ

Assemblea General de socis

Tradicional calçotada Popular a Can Malla

Per a informar-vos d'aquestes activitats ho podeu fer contactant per correu electrònic "[pessebrepalau@gmail.com](mailto:pessebrepalau@gmail.com)", o passant per Can Malla el dimecres entre 2/4 de 7 i 8 de la tarda .

Per saber totes les activitats que fem habitualment, també poden entrar a la nostra pàgina web: [www.pessebrepalau.cat](http://www.pessebrepalau.cat).



## Palau Solidari reparteix joguines a més de 80 nens i nenes amb la campanya «Cap Nen Sense Joguina»



L'ONG Palau Solidari, amb la campanya que fa anys que realitzen, «Cap Nen Sense Joguina», han aconseguit un recapte per a poder entregar a més de 80 nens i nenes joguines noves, no bèl·liques i no sexistes.

Palau Solidari és una ONG des de fa molt de temps. Actualment tenen 199 infants apadrinats i un nombre de socis al voltant dels 170. Al capdavant, Francisco Romera, o Paco com el coneix tothom, membre des de que va arribar a Palau-solidà i Plegamans, sempre motivat per l'ajut als més necessitats.

Palau solidari, a més de portar la campanya «Cap Nen Sense Joguina», estan portant el Punt Tic, i estan construint una escola al Perú, al poble de Lanturachi i que ja s'està acabant. A banda de les aportacions econòmiques s'impliquen en la gestió amb el voluntariat.

A la campanya «Cap Nen Sense Joguina» hi col·laboren algunes empreses del poble, algunes escoles i voluntaris de l'ONG.

Les famílies que es beneficien les envia l'Ajuntament a través de l'Assistència Social.



 **L'ALZINA**

**També pots consultar totes  
les notícies al nostre web**

[WWW.ALZINAPALAU.CAT](http://WWW.ALZINAPALAU.CAT)



**+34 607 753 459**  
[info@alzinapalau.cat](mailto:info@alzinapalau.cat)

## Recomanacions per moure's per la nova Zona de Baixes Emissions de Barcelona centre



L'Ajuntament de Palau-solità i Plegamans ha publicat una sèrie de recomanacions per tal de moure's per la nova Zona de Baixes Emissions de Barcelona.

Com ja sabreu, a partir de l'1 de gener va entrar en vigor la nova llei de restriccions de vehicles contaminants a l'àrea metropolitana de Barcelona, concretament a la Zona de Baixes Emissions (ZBE). Els vehicles més contaminants, que no disposen d'etiqueta ambiental de la DGT, no hi podran circular en els dies laborals entre les 7:00 h i 20:00 h. La ZBE és una àrea de més de 95 km<sup>2</sup> que inclou Barcelona, l'Hospitalet de

Llobregat, Sant Adrià de Besòs, i part d'Esplugues de Llobregat i Cornellà de Llobregat. Això pot afectar a la mobilitat d'aquelles persones de Palau-solità i Plegamans que s'hi desplacen habitualment o esporàdicament.

La prohibició no afecta el pas per la Ronda Litoral i la Ronda de Dalt als vehicles sense etiqueta ambiental, es pot anar des del nostre municipi fins a l'aeroport per la Ronda de Dalt.

Si desconeixes quina etiqueta ambiental té el seu vehicle, pots consultar-ho fàcilment entrant a [www.zbe.barcelona/zones-baixes-emissions/vehicles-afectats.html](http://www.zbe.barcelona/zones-baixes-emissions/vehicles-afectats.html)

L'exposició a la contaminació atmosfèrica, generada en part important pel transport, és un problema de salut greu que agafa, no només la ZBE, sinó també a Palau-solità i Plegamans. Per aquest motiu l'Ajuntament recomana a la gent canviar d'hàbits i moure's en la mesura del possible amb mitjans menys contaminants en el dia a dia, especialment dins del municipi on anar en bicicleta o anar a peu és fàcil i alhora saludable.

Per tal d'accedir des de Palau-solità i Plegamans a la ZBE en transport públic, es pot fer ús de busos o bé combinant el bus amb les línies de rodalies R3 a Santa Perpètua de Mogoda o R2 a la Llagosta.

# VetPalau

Clínica Veterinària

Perruqueria canina i felina




Carrer del Camí Reial, 113  
Palau-solità i Plegamans

93 518 89 12  
640 795 130

## Tsunami Democràtic, el clàssic i alguna gent de Palau...

Un grup de palauencs i palauenques van participar a la crida de Tsunami Democràtic el dia del clàssic Barça - Madrid al voltant del Camp Nou.

El passat 18 de desembre, a la crida que va fer Tsunami Democràtic per a manifestar-se pacíficament als carrers que envolten l'estadi del FC Barcelona hores abans del partit entre el Barça i el R Madrid, es va afegir un grup de veïns i veïnes de Palau-solità i Plegamans.

Equipats amb aparell de ràdio, aigua i entrepanes, es van personar a la parada d'autobús de Can Cortès, a quarts de tres de la tarda, per posar-se en marxa cap a l'estadi. El punt de trobada allà va ser la *Travessera de les Corts amb Aristides Maillol*, punt 4 de la manifestació, compartit amb altres grups del Vallès Occidental, de l'Hospitalet, del Baix Llobregat, del Penedès, del Garraf, de Terres de l'Ebre i del País Valencià.

La concentració, com sempre, va ser de caràcter pacífic, malgrat els incidents protagonitzats per alguns dels assistents. En un missatge a Telegram, els organitzadors van recordar que les actuacions de Tsunami «s'emmarquen sempre en la més estricta no violència i estan pensades per garantir la seguretat de tothom».

# Caminar és fer salut

Caminades arreu del municipi 2020

**DE GENER A MAIG DE 2020**

**Punt de Trobada**

Mireu itinerari

**Hora d'inici**

9.30 h



## **INFORMACIÓ I INSCRIPCIONS**

**PAVEL·LÓ MUNICIPAL D'ESPORTS MARIA VÍCTOR**

De dilluns a divendres de 9 a 13 h,  
excepte els dimecres que serà de 16.30 a 20 h

Telèfon d'informació: 93 864 55 02. Data límit d'inscripció: el dia anterior a la caminada a les 13 h.



Ajuntament de  
**Palau-solità  
i Plegamans**



enganxa't a  
**L'ESPORT!**  
Ajuntament de Palau-solità i Plegamans

[www.palauplegamans.cat](http://www.palauplegamans.cat)

## Ja tenim els guanyadors del 27è concurs de nades de la Penya



► Els membres del jurat després de la finalització de l'acte, amb la foto de família. [Foto: Penya].



► Cartell de l'entrega de premis.

El passat 19 de desembre, es va reunir el jurat per adjudicar els premis del 27è Concurs de Nades Josep Mas, organitzat per la Penya Barcelonista de Palau-solità i Plegamans.

Els 22 membres del jurat —hi van haver 6 absències—, format per membres de l'entitat esportiva, representants del sector de l'ensenyament, artistes locals, l'exalcaldessa Teresa Padrós, l'exregidor Miquel Rovira, i membres de l'actual govern de la vila, l'alcalde, Oriol Lozano; la regidora de Cultura i Patrimoni, Eva Soler; el regidor d'Educació i Joventut, Ignasi Fargas. El president del Casal de la Gent Gran, Jaume Ventura; l'exjugador del F C Barcelona, Adjutori Serrat; i el primer president de la Penya, Josep Vivancos també van formar part d'aquest jurat que, enguany, van haver de decidir els premiats entre els 287 dibuixos presentats.

Els diferents dibuixos participants han estat exposats durant el període nadalenc fins al passat dia 12 al vestíbul del Pavelló municipal d'esports Maria Víctor.

Els guanyadors —1r, 2n i 3r classificat, respectivament— en les diferents categories són:

- **1a Categoria:** Laia Sampera / Claudia Toro / Daniela Viedma i Maria Palma
- **2a Categoria:** Daniela Parejo / Hernán Sánchez / Ona Peral
- **3a Categoria:** Irene Gea / Àngela Pérez / Sofia Medina
- **4a Categoria:** Aleix Martín / Rubén Torrente / Julia Mumburú
- **5a Categoria ADULTS:** — Sense participació —
- **6a Categoria ADISPAP:** Martí Cols / Sonia García / José

L'acte va finalitzar amb un agraïment a tots els centres escolars i als joves d'ADISPAP.

La festa de lliurament dels premis del 27è Concurs de Nades està prevista per al proper divendres 7 de febrer.

## Julio «El Chino» Arteaga venç en l'Ansgar Fighting League (AFL)

El passat 30 de novembre, al Pavelló Francisco Calvo de Barcelona, va tenir lloc l'AFL 22 «Bad Blood». Aquest esdeveniment de MMA [Arts Marcials Mixtes] és un dels esdeveniments més importants d'una promotora Espanyola amb seu a Barcelona.

En aquesta edició, el lluitador de Palau-solità i Plegamans, Julio Arteaga [Subcampionat d'Espanya 2019] es va enfrontar al lluitador del Club Pur Impacte de Barcelona, Aitor León. Un combat duríssim però que, en tot moment, va dominar el nostre lluitador i va posar al seu contrincant en serioses dificultats, tot i que la baralla va arribar fins al final dels tres assalts. El resultat de la lluita va tenir com a Vencedor per Decisió Unànime, en Julio Arteaga; amb el nostre lluitador, els entrenadors Paul Marín i el palauenc Liam Arjona.



► Julio «El Chino» al moment de la victòria. [Foto: A. Jordana. © AFL MMA].

# FISIOTERÀPIA PALAU

Susanna Garriga 

## Exercicis per l'espatlla

Aquest mes seguim explicant exercicis per millora la mobilitat i la biomecànica de l'espatlla i evitar patologies de tendó i/o de la capsula articular. Seguint les indicacions d'un fisioterapeuta aquests exercicis formen part de la recuperació de les tendinitis del manegot dels rotadors.

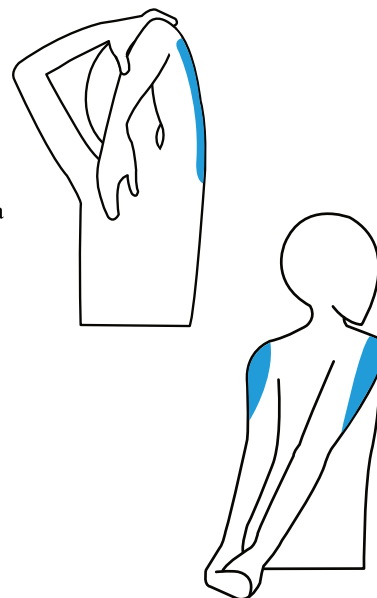
### Exercici 1

**OBJECTIU:** Estirament del tríceps i flexibilització de la càpsula articular.

**POSICIÓ INICIAL:** De peu o asseguts, però amb l'esquena ben recta. Col·loquem la mà del braç a estirar al clatell.

**EXECUCIÓ:** Amb la mà contralateral estirem el colze del braç estirar cap endarrere, fent que la mà baixi per l'esquena.

**DURACIÓ:** Mantenir l'estirament uns 15 segons, fent 3 repeticions.



### Exercici 2

**OBJECTIU:** Estirament del deltoïdes anterior, obertura de la graella costal superior, mobilització de la clavícula i flexibilització de la càpsula articular.

**POSICIÓ INICIAL:** De peu, col·locar les mans entrelaçades darrera l'esquena.

**EXECUCIÓ:** Amb els colzes estirats, separar les mans de l'esquena, aixecant-les amunt.

**DURACIÓ:** Mantenir l'estirament uns 15 segons, fent 3 repeticions.

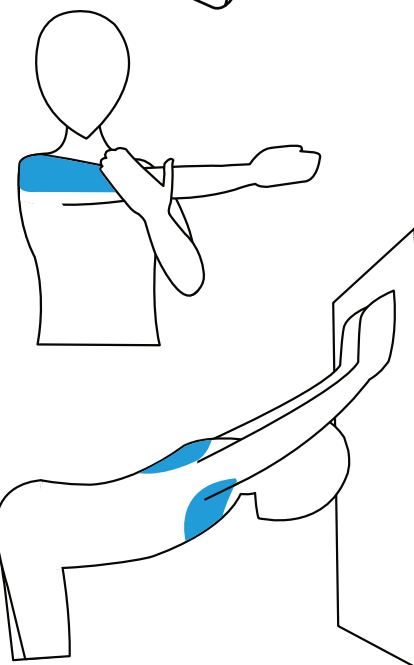
### Exercici 3

**OBJECTIU:** Estirament del deltoïdes posterior, infraespinos i flexibilització de la càpsula articular posterior.

**POSICIÓ INICIAL:** De peu o asseguts, col·loquem el braç horitzontal cap al costat contrari, i ens l'agafem amb el contralateral per sobre el colze.

**EXECUCIÓ:** Fem força amb la mà per apropar, el braç que volem estirar, a l'espatlla sana.

**DURACIÓ:** Mantenir l'estirament uns 15 segons, fent 3 repeticions.



### Exercici 4

**OBJECTIU:** Estirament del pectoral, flexibilització de la càpsula articular i mobilització de la columna dorsal.

**POSICIÓ INICIAL:** De peu, davant una paret col·loquem les mans planes amb els dits mirant al sostre a alçada dels ulls, els colzes es mantenen estirats.

**EXECUCIÓ:** Baixem el tronc cap al terra sense moure les mans.

**DURACIÓ:** Mantenir l'estirament uns 20-25 segons, fent 3 repeticions.

Segueix-nos a les nostres xarxes socials, per conèixer més sobre nosaltres



Passeig de la carrerada n 14 - Palau-solità i Plegamans - tlf. 93 864 46 94.

## Telèfons d'interès

Ambulàncies (TSC)	<b>061</b>
Ajuntament	<b>93 864 80 56</b>
Jutjat de Pau	<b>93 864 56 63</b>
Mossos d'esquadra (Santa Perpètua)	<b>93 581 77 00</b>
Mossos Trànsit	<b>088</b>
Protecció civil	<b>93 864 96 96</b>
Aigües Cassa	<b>93 715 57 00</b>
Autobusos Sagalès	<b>93 593 13 00</b>
Biblioteca municipal	<b>93 864 41 77</b>
Bombers Generalitat	<b>085</b>
CAP Palau	<b>93 864 98 98</b>
(Consulta mèdica)	<b>93 728 44 44</b>
CAP Santa Perpètua (urgències mèdiques)	<b>93 560 06 11</b>
Camp de futbol	<b>93 864 90 07</b>
Cementiri municipal	<b>93 864 80 56</b>
Cementiri Parroquia	<b>93 864 82 00</b>
Creu Roja (Caldes)	<b>93 865 35 35</b>
Deixalleria Municipal	<b>93 864 37 89</b>

### Escoles

Escola bressol El Sol	<b>93 864 96 74</b>
Escola bressol Patufet	<b>93 864 58 53</b>
Escola Marinada	<b>93 864 88 53</b>
Escola Mpal. Adults	<b>93 864 04 90</b>
Escola Mpal. Música	<b>93 864 98 32</b>
CEIP Can Cladellas	<b>93 864 47 10</b>
CEIP Can Periquet	<b>93 864 35 29</b>
CEIP Palau	<b>93 864 51 59</b>
CEIP Folch i Torres	<b>93 864 88 85</b>
IES Can Periquet	<b>93 864 35 29</b>
IES Marinada	<b>93 864 98 92</b>
IES R. Casas i Carbó	<b>93 864 95 95</b>

### Farmàcies

J. Beatobe [centre]	<b>94 864 80 47</b>
M. Pelegrí [Can Cortès]	<b>93 864 00 46</b>
L. Lacorzana [Sagrera]	<b>93 864 98 30</b>
N. Muntada [Pavelló]	<b>93 864 96 80</b>
D. Lagarda [Av. Catalunya]	<b>93 864 48 96</b>
Taxi Caparrós	<b>617 378 035</b>
Ràdio Taxi (Palau-Mollet)	<b>93 864 90 35</b> <b>93 593 74 01</b>

## Farmàcies de guàrdia

- **J. Beatobe [centre]** - C/ Anselm Clavé, 1 - T. 94 864 80 47
- **M. Pelegrí [Can Cortès]** - C/ Camí Reial, 54 - T. 93 864 00 46
- **L. Lacorzana [Sagrera]** - C/ Sagrera, 4 - T. 93 864 98 30
- **N. Muntada [Pavelló]** - C/ Secretari Gil, 21 - T. 93 864 96 80
- **D. Lagarda [Av. Catalunya]** - Av. Catalunya, 138 - T. 93 864 48 96

### gener

dl	dm	dc	dj	dv	ds	dg
		1	2	3	4	5
6	7	8	9	10	11	12
13	14	15	16	17	18	19
20	21	22	23	24	25	26
27	28	29	30	31		

### febrer

dl	dm	dc	dj	dv	ds	dg
					1	2
3	4	5	6	7	8	9
10	11	12	13	14	15	16
17	18	19	20	21	22	23
24	25	26	27	28	29	

## El Sudoku del mes

### #222A [fàcil]

3	2	7			8		
			2	8	3		7 6
			9	5			
	6				5	2	
	8		7	6	4		
	4		3	2			
	2				3		
3	4			7		8	
5	8		4				2

### #222B [difícil]

3							6
7			2	8		3	
		8	5		3		7
		8	2		7	6	
3	4						2
6							
			4			3	
	2	3	7		5		4
5	9		2		7	8	

### solucions

#### #221A

1	3	6	7	4	5	2	9	8
9	5	8	6	3	2	7	4	1
7	4	2	8	1	9	3	5	6
4	7	9	1	6	3	5	8	2
3	2	1	5	7	8	4	6	9
8	6	5	2	9	4	1	7	3
2	9	3	4	8	7	6	1	5
6	8	4	3	5	1	9	2	7
5	1	7	9	2	6	8	3	4

#### #221B

7	5	1	8	2	3	6	4	9
9	6	2	5	4	7	3	1	8
4	8	3	1	9	6	7	2	5
3	7	9	6	1	2	8	5	4
2	1	6	4	5	8	9	3	7
8	4	5	7	3	9	2	6	1
5	9	8	3	6	4	1	7	2
6	2	4	9	7	1	5	8	3
1	3	7	2	8	5	4	9	6

### Direcció i Coordinació

Josep M. Pasadas

### Redacció i Col·laboració

Josep M. Pasadas  
Abel García

### Disseny, Maquetació i Edició

JPS DISSENY  
Grafisme & Comunicació

### Telèfon

607 753 459



### Correu electrònic

info@alzinapalau.cat

### Web

www.alzinapalau.cat

@AlzinaPalau

# agendacultural

## gener/febrer 2020

**Dimecres 15**

17.30 h | Masia de Can Cortès  
**L'hora del conte**

*La casa dels sons* a càrrec de Sandra Rossi.

Per infants de 2 a 4 anys.  
Inscripció per a la propera sessió, dilluns 20/01/2020.  
Organitza: Biblioteca Municipal

**Diumenge 26**

18.30 h | Teatre de la Vila  
**L'Escotilló. Mostra de Teatre Amateur**

*El café de la Marina*

Grup Casino de Caldes

Preu: 5€

Organitza: Agrupació Teatral Farrigo-Farrago amb la col·laboració de l'Ajuntament de Palau-solità i Plegamans

**Dimecres 29**

8 h | Casal de la Gent Gran.  
**Masia de Can Cortès**

**Sortida: Calçotada a Valls**

Visita Montblanc- Vila Ducal

Preu: 49€.

Pagament: 21-21 de gener de 16 a 19 h.

**Dimecres 29**

17.30 h | Masia de Can Cortès  
**L'hora del conte**

*A la vorera del mar* a càrrec de Cia. Patawa.

Per infants de 2 a 4 anys.

Inscripció per a la propera sessió dilluns 03/02/2020.  
Organitza: Biblioteca Municipal

**Dijous 30**

17 h | Auditori Masia de Can Cortès

**Cicle de xerrades**

*Herències i Testaments*

Organitza: Casal de la Gent Gran

**Dijous 30**

20 h | Masia de Can Cortès

**Club de lectura d'adults**

*La dona justa de Márta Sándor*

Organitza: Associació Taller de les Arts amb la col·laboració de la Biblioteca Municipal

**Divendres 31**

18.30 h | Masia de Can Cortès

**Club lector llegim junts**

*Una de Zombis* de Patricia Martí

Organitza: Biblioteca Municipal

**Divendres 31**

21 h | Teatre de la Vila  
**Programació Estable de Teatre**

*El viatge de Ulises*

Adaptació de Julio Salvatierra,

Cia de teatre Gorokada.

Preu: 12 € i descomptes especials.

Venda anticipada: Masia de Can Cortès (a partir del dilluns 27 de gener, de 16 a 21 h)  
Organitza: Ajuntament de Palau-solità i Plegamans amb el suport de la Diputació de Barcelona i la Generalitat de Catalunya

**Divendres 31**

9.30 h | Pavelló Municipal

**d'Esports**

**Caminades arreu del municipi**

Itinerari: Ronda Verda, Can Maiol, Camí de la

Serra, Can Cerdà, Can

n'Arimon, Centre

Educatiu L'Alzina, Camí de

STA Anna,

Centre Educatiu els

Castanyers,

El Castell, Casa Folch, Pavelló

Organitza: Ajuntament de

Palau-solità i Plegamans

**FEBRER****Dissabte 1**

17.30 h | Sala Polivalent

**Ball de tarda**

a càrrec de Maria Alba

Organitza: Casal de la Gent

Gran amb la col·laboració de

l'Ajuntament de Palau-solità i

Plegamans

**Divendres 7**

10 h | Pavelló Municipal  
**d'Esports Maria Víctor**

**Taller d'iniciació a la marxa nòrdica**

Organitza: Ajuntament de Palau-solità i Plegamans

**Dimarts 11**

17.30 h | Masia de Can Cortès

**Club lector els detectius**

*El virus Grizzly* d'Emilie

Chazerand.

Organitza: Biblioteca

Municipal

**Dissabte 15**

17.30 h | Sala Polivalent

**Ball de tarda**

a càrrec de Rosa Tura.

Organitza: Casal de la Gent

Gran amb la col·laboració de

l'Ajuntament de Palau-solità i

Plegamans

**Cursos**

**Cursos de català**

Tallers de llengua i grups de conversa.

Matins: de dilluns a divendres, de 9.30 a 12 h

Tardes: dilluns i dimecres de 16 a 17 h

Lloc: Masia de Can Cortès

Organitza: Consorci per a la Normalització Lingüística i Ajuntament de Palau-solità i Plegamans

**Cursos de Gralla i Timbal**

Curs 2019-20 amb l'escola de Gralla i Timbal El Ramat

Inscripcions obertes.

Més informació a: ramat.palau@gmail.com

**Fira d'antiguitats**

El segon diumenge de cada mes

A la plaça de Ca l'Estruch, de 9 a 14h

**Exposicions**

**Exposició fotogràfica: Piezas de Puzle**

A càrrec d'Oscar Fillola. Inauguració: dijous 12 de desembre a les 20 h. Exposició: del 12 de desembre al 24 de gener de 2020, de dilluns a divendres 10 a 14 h i de 16 a 21 hores.

Lloc: Masia de Can Cortès

**Biblioteca Municipal**

Nou Horari:

Matins de dilluns a divendres de 10 h a 13 h

Tardes de dilluns a divendres de 16 h a 20 h

**Obrim Can Malla per gaudir-ne i informar**

Cada dimecres, de 18.30 a 20 h



Ajuntament de  
**Palau-solità  
i Plegamans**

ajpalauplegamans

@ajpalauplegamans

@palauplegamans

www.palauplegamans.cat



# Residencial Palau



- Complex residencial on podràs gaudir de la pau i tranquil·litat com a casa.
- Àmplies instal·lacions amb tots els serveis assistencials i domèstics i amb una àmplia i moderna terrassa.

- **Palacent Centre Assistencial**  
Centre sanitari mèdic que posa a disposició dels seus usuaris els serveis de:



- **Oftalmologia**
- **Cardiologia**
- **Obstetrícia**
- **Odontologia**
- **Cirurgia**
- **Psicologia**
- **Traumatologia**
- **Rehabilitació**

