



9 candidatures opten ocupar la cadira que deixa buida l'alcaldessa Padrós a l'Ajuntament



PSC



JxP



ERC



C's



Guanyem



CUP



PeC



Podem



Primàries

• Els 9 candidats: Marc Sanabria [PSC], Laura Navarro [Junts per Palau], Oriol Lozano [Esquerra Republicana], Juan Martínez Nieto [Ciutadans], Luisa Fernández [Guanyem Palau], Dani Cama [CUP], Àngels Marcuello [Palau En Comú], Jordi Aznar [Podem Podemos] i Núria Solà [Primàries].

Continua a les pàgs. 2-5 ▶▶

LA BODEGUETA
Les millors tapes del Vallès !!

Amb qualsevol beguda t'obsequiarem amb el pinxo corresponent (truita, xoriç, pernil, croquetes...)

Vine a conèixer-nos

C/ Estació, 3 • 08184 Palau-solità i Plegamans • 695 817 229

Sumari

Candidatures Eleccions Municipals **Maig 2019**

• pàgs. 2-5

Esquerra guanya a Palau les Eleccions **Generals 2019**

• pàgs. 20-21

Un gran nombre de persones visiten el **Mercat Medieval**

• pàg. 22

Noves Eleccions Municipals a Palau aquest mes de maig



El pròxim dia 26, els palauencs i palauenques estem convocats novament a dipositar, si volem, el nostre vot amb el qual podem incidir novament qui serà el/la candidat/candidata que ens representi a Europa i també qui voldríem que defensés els nostres interessos a l'ajuntament del municipi. En definitiva, qui regirà els destins de Palau durant els pròxims quatre anys.

De fet, serà una persona nova, perquè l'alcaldesa que ara governa l'Ajuntament, Teresa Padrós no tornarà a presentar-se, tot i haver guanyat les eleccions durant els darrers 24 anys i/o, per a ser-hi més concrets, les sis vegades que en altres tants comicis va encapçalar la llista del PSC. Durant tot aquest temps, Padrós ha estat al capdavant de l'Ajuntament, excepte la legislatura entre els anys 2007 i 2011 en què un pacte antinatura [ERC, PP i CiU] la va deixar fora de l'alcaldia, tot i haver guanyat els comicis municipals.

Malgrat aquest bagatge, Padrós se'n va. Fa un pas al costat i deixa en mans de l'actual tinent d'alcalde d'Economia, Marc Sanabria el primer lloc de la candidatura del PSC. Amb la intenció d'emular i, si pot, ocupar el lloc que deixa vacant

l'alcaldesa Padrós, Sanabria haurà de competir amb altres set candidatures per aquest lloc que deixa Padrós.

Actualment, el consistori palauenc ja estava força disseminat, força atomitzat dirien els políticòlegs. Hi havia força grups municipals [9], alguns d'ells amb una única persona. A les pròximes eleccions es presenten també nou formacions, amb la qual cosa i si totes obtenen representació, l'atomització i amb ella, els problemes de gestió dels plens i de govern que comporta, es poden agreujar encara més. Ara bé, si la participació és elevada, algunes d'aquestes formacions podrien quedar sense representació, la qual cosa, en principi, sembla que milloraria la gestió, almenys, la logística.

En aquest exemplar de l'Alzina hem volgut presentar les formacions que concorren, el o la candidata [quatre homes i quatre dones] que les encapçala i els quatre primers llocs de la candidatura. La majoria de candidats/tes són nous/noves. Quan a les formacions, també hi ha de noves, hi ha algunes que ara es concorren separades i també hi ha formacions de sempre, cas del PP, que no presenten candidatura, perquè no han pogut conformar-la.



LA
MAYNOU

RESTAURANT

Esmoçars a la brasa

Menú diari amb brasa

Àmplia i
confortable terrassa

Ronda de Boada Vell, 7 • 08184 Palau-solità i Plegamans
T. 93 864 95 37 • lamaynourestaurant@gmail.com







INSTALACIONES
Joan Casademont

FRÍO INDUSTRIAL
AIRE ACONDICIONADO
MAQUINARIA DE HOSTELERÍA

Instalaciones integrales
para hostelería y alimentación
Instalación, reparación y mantenimiento





Romaní, 16 • 08184 Palau-solità i Plegamans
T./Fax 93 864 64 81 • Mòv. 619 743 397
joancasademont@comercialcasademont.com
www.comercialcasademont.com
www.instalacionescasademont.com

La meitat dels membres del consistori actual no repetiran la pròxima legislatura



• T. Padrós, C. Cabeza, M. Rovira, J. Oliveras;
J. Méndez, M. Truyols, J. L. Heras, M. Rodríguez.

La meitat, concretament vuit dels 17 membres de l'actual consistori municipal no renovaran com a regidors/res, ja que no formaran part de cap candidatura a les pròximes eleccions municipals que es desenvoluparan el dia 26.

Des de la presidenta del consistori i alcaldessa de Palau, Teresa Padrós [informació apuntada a la portada], que després de 24 anys dalt de tot de la política municipal, ha optat per fer un pas al costat, fins a l'actual regidora del PP, Mercedes Rodríguez que ha optat per deixar la política activa i [probablement també el partit] anar-se'n, segons les seves pròpies paraules. En mig de les dues, altres sis regidores i regidors que, per una raó o altra també deixen d'optar a seguir formant part del consistori.

Dos membres de l'actual govern, la veterana i portaveu socialista, Carme Cabeza i l'actual regidor d'Urbanisme, Cultura i Esports, Miquel Rovira no repetiran a les llistes. Un altre veterà, en aquest cas exmembre de diversos partits també opta per marxar. Es tracta d'en Jaume Oliveras que després de formar part de la federació CiU [per la que és actualment regidor], va passar per Demòcrates, PDeCAT... La seva formació actual al municipi és JxPalau.

Tres regidors més de l'actual consistori tampoc repetiran. Ens referim als caps de llista a les passades eleccions per la Candidatura d'Unitat Popular [CUP], Jordi Méndez que per estatuts de la formació [assemblea local] no pot repetir, el cap de llista d'ERC, que per diferències i/o desavinences a principi de legislatura va deixar el partit, Miquel Truyols i del cap de llista de Guanyem Palau/Podem, José Luis Heras que per diferències/desavinences a principi de legislatura no ha exercit com membre del consistori, tal com li permet l'acta de regidor electe.

Benvolguts, benvolgudes,

En poc més d'un mes deixaré de ser Alcaldessa de Palau-solità i Plegamans, una decisió que vaig prendre fa temps convinguda que havia arribat el moment de donar un pas al costat.

Han estat 24 anys en aquest Ajuntament, 20 d'ells com a Alcaldessa, el més gran honor que se m'ha concedit. He intentat fer la meua feina amb honestat sabent que darrera de cada decisió municipal només cercàvem el profit dels nostres veïns i veïnes. En aquest temps cada demanda ciutadana, cada sol·licitud, cada instància ha estat contestada i atesa en un sentit o en un altre.

En definitiva, crec que Palau-solità i Plegamans s'ha transformat en una vila moderna, dinàmica, acollidora, amb gran qualitat de vida, amb més i millors serveis, amb projecció empresarial i en funcionament.

Però això no és només obra meua i dels diferents equips de Govern que he dirigit, sinó que és obra de la suma de tots i totes. Per això, vull donar les gràcies a diferents institucions, empreses, comerciants, associacions, i col·laboradors; als funcionaris i funcionàries de l'Ajuntament de Palau-solità i Plegamans, al meu equip de treball; a la meua família i, en especialment, a tots els veïns i veïnes.

Sempre he estat vinculada a Palau-solità i Plegamans, i ho continuaré estant. És la vila en la qual vaig néixer fa ja molt temps; en la qual vaig estudiar i vaig formar la meua família; en la qual vaig exercir la meua professió de docent; i de la qual he estat alcaldessa durant vint anys. Estimo profundament aquesta vila, fins al punt d'haver-li dedicat una part substancial de la meua vida.

Ser Alcaldessa m'ha omplert de satisfacció i espero haver estat a l'alçada de les circumstàncies i haver actuat sempre amb el respecte i consideració que mereix tothom.

A tots i totes vosaltres,

Moltes gràcies

Teresa Padrós Casañes

• Carta de comiat de l'alcaldessa Padrós.

**TORNEM ALS ORÍGENS
AMB LA CUINA DE SEMPRE**
**Restaurant
Can Boada**



**CUINEM AMB PRODUCTES DE TEMPORADA
ESPECIALISTES EN CARNS A LA BRASA**

Sopars divendres i dissabtes

**Camí Reial, 185 • Palau-solità i Plegamans
Tel. 93 864 80 68 - 660 078 105**

NOVA BOTIGA DE RECANVIS A PALAU
Tota classe de vehicles, camions i maquinària

TRACTE PROFESSIONAL

20 ANYS D'EXPERIÈNCIA EN EL SECTOR DE L'AUTOMOCIÓ.

NOVA

Av. Catalunya, 127 • 08184 Palau-solità i Plegamans
recanvisnova@hotmail.com • Tel. 931 418 183 | 930 074 904

Preguntes destinades a les 9 candidatures que es presenten

Les preguntes són iguals per a tots els candidats i no les hem repetit.

Les preguntes serien aquestes:

1 Quina valoració fa de la legislatura que s'acaba? Què destacaria de la mateixa?

2 Quins son els aspectes més significatius del seu programa electoral o, dit d'altra manera, quals són els punts bàsics i/o iniciatives que desenvoluparia o impulsarà el seu grup al llarg dels pròxims quatre anys?

2 Partint de les expectatives actuals és molt probable que cap formació assolirà una majoria suficient per governar en solitari. Així, per a la seva formació, quines serien les condicions mínimes exigibles per entrar a formar part d'un govern municipal a la pròxima legislatura?

PSC



Marc Sanabria
Carme Sanz
Ignasi Martínez
Giovanna Sánchez

1 Són molts els projectes que hem pogut veure convertir-se en una realitat durant aquests quatre anys. La finalització de l'ampliació de l'Escorxador, la millora de Parcs i jardins, la implementació d'un procés de pressupostos participatius a la vila, l'aprovació del projecte de la biblioteca o la construcció del nou skatepark en són alguns exemples.

2 Necessitem un govern que tingui clar que cal avançar pensant única i exclusivament en el benestar dels veïns i veïnes de Palau. La nostra vila no pot quedar aturada. Hem de ser eficaços i resolutius des de la seriositat i el diàleg. Necessitem seguir construint una vila amb més i millors equipaments, amb més i millors serveis públics. Som 14.700 Palauencs, i cadascú de nosaltres viu una realitat diferent. El compromís de l'Ajuntament ha de ser amb ells, sense embarcar-nos en aventures partidistes que res tenen a veure amb el dia a dia de Palau-solità i Plegamans.

3 Des del PSC tindrem, com sempre, la mà estesa a totes aquelles formacions que estiguin disposades a treballar per la vila i la seva gent, com a única i veritable prioritat.

Junts x P



Laura Navarro
Jordi Pujol Lozano
Ovidi Cristian
Francesc Cilindres

1 Hem estat en una primera fase al govern, on el nostre grup ha realitzat molta feina: nous plans d'ocupació, no deixar cap persona en situació de vulnerabilitat social o el fet que puguem afirmar que tindrem una biblioteca. Varem abandonar al govern degut a la postura que varen tenir respecte l'10 i el 155, però des de l'oposició hem actuat sempre amb respecte, lleialtat i sentit de la responsabilitat, amb actitud constructiva, dialogant i cercant el consens.

2 Que la GENT GRAN tingui unes instal·lacions adequades, desplegar el reglament de PARTICIPACIÓ CIUTADANA i amb ell recuperar el projecte de PISCINA MUNICIPAL; un PLA D'HABITATGE SOCIAL PER A JOVES; campanyes pro civisme i SEGURETAT amb ma ferma per arranjar problemàtiques enquistades; millorar el sistema de RECOLLIDA D'ESCOMBRARIES; una aplicació mòbil per informar i rebre informació, i d'altres sempre amb 3 premises: al SERVEI DEL POBLE, amb TRANSPARENCIA I PARTICIPACIÓ REAL.

3 El mateix tret definidor de la nostra candidatura es la transversalitat, l'esperit integrador, superant ideologies i cercant sempre el major benestar pels ciutadans. Així que sempre ens trobarem amb qui estigui disposat a treballar pel poble i respecti el dret a decidir!

ERC



Oriol Lozano Rocabruna
Eva Soler Guallar
Jordi Plaza Nualart
Patricia Freire

1 Hem fet una oposició constructiva presentant 44 mocions, 21 de les quals centrades en la gestió municipal posant l'accent en l'àmbit social i la recuperació de la gestió de l'aigua, el tractament de residus i promovent els pressupostos participatius.

2 És hora de transformar Palau-solità i Plegamans amb noves idees, noves polítiques i gent nova. Presentem un projecte de present i futur. Finançarem la socialització de llibres d'educació primària - Realitzarem l'estudi de viabilitat d'un complex esportiu amb piscina - Crearem una marca que ens identifiqui com a poble - Canviarem el sistema de recollida de residus - Reorganitzarem la Policia Local - Obrirem l'Oficina d'Habitatge Local.

3 Pactarem amb qui aposti per un projecte que il·lusioni, engresqui i cohesioni. Amb qui aposti per la municipalització dels serveis públics i per un poble sostenible. Amb qui vulgui dinamitzar la cultura i les activitats culturals com a part fonamental. Amb qui aposti per la igualtat d'oportunitats. Amb qui aposti per uns barris més nets, segurs i dignes. I no, no pactarem amb el 155.

C's



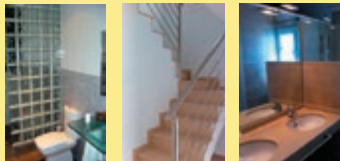
Juan Martínez
Andrés Martínez
Jorge Diéguez
Chari Gálvez

1 La de una gestión políticamente correcta y de atención a cuestiones sociales. Pero aún faltan iniciativas de revitalización y dinamismo en las distintas áreas, tanto económicas como sociales y sobre todo para la juventud que ha de ser nuestro futuro. Cabe destacar la proyectada biblioteca municipal que, aunque necesaria, a nuestro juicio, llegará tarde y muy costosa.

2 Tender de nuevo los puentes de buena vecindad que ha roto el proceso separatista, fomentar la economía municipal mediante la gestión activa de empleo, trabajar con la Diputación en el acondicionamiento de viviendas para discapacitados, reforzar la seguridad con sistemas de vigilancia en los accesos a la población, recuperar el Museo de Palau, mejorar la recogida de basuras y nuestro proyecto, un complejo de piscinas al aire libre en el Parc del Hostal de Fum cuya viabilidad ya tenemos constatada.

3 Con cualquier partido constitucionalista que vele, respetando por supuesto las ideas de cada uno, por la convivencia, cordialidad y solidaridad entre todos los vecinos de Palau y cuyo ideario programático coincida en su generalidad con el de Ciudadanos.

PROYECTOS, OBRA NUEVA, REFORMAS Y LEGALIZACIONES



INFORMACION Y PRESUPUESTOS SIN COMPROMISO

tels: 696 908 381 - 679 463 681

web/mail: www.edicarquitectura.com



LLANDES I
PNEUMÀTICS



TOT TIPUS
NOUS I D'OCASIÓ

La Forja, 6
Palau-solità i Plegamans 08184 BCN

T. 678 897 493

dtdneumaticos@hotmail.com • dtd-neumaticos.com

a les Eleccions Municipals el dia 26 de maig

Guanyem



Luisa Fernández
Matxalen Guallar
Daniel Blanco
Eusebio Prieto

1 Creiem que tenint en compte que sols teniem un regidor s'ha realitzat una bona tasca. La riera, desatesa des de fa anys ha recuperat espècies ja desaparegudes en el municipi i un aspecte més sa. La implantació de bonificacions per compostatge i recollida selectiva de l'orgànica. Així com la ampliació de capital per a l'atenció de persones vulnerables del nostre municipi.

2 Guanyem aposta per uns pressupostos més socials. Creació de vivenda social i d'urgència. Adequació de les taxes en el petit comerç i recolzament i recuperació del petit comerç mitjançant la col·laboració intensa amb aquest. Reestructuració del servei d'ocupació, per oferir una atenció integral de la persona aturada. Divulgació dels diversos ens culturals del municipi arreu de Catalunya. Creació de la setmana de la cultura. Millorar la comunicació entre els barris del municipi i dinamitzar-los per evitar l'efecte dormitori. Treballar per el projecte de gimnàs municipal amb piscina [hivern-estiu], per garantir la sostenibilitat i l'accessibilitat dels palauencs.

3 El més important per a possibles pactes són les polítiques socials, i poder complir els objectius del nostre programa.

CUP



Dani Cama
Albert Pardo
Ariadna Díaz
Minerva Domingo

1 La legislatura que s'acaba ens ha permès conèixer l'Ajuntament des de dins, aprendre com funciona i confirmar que hi ha molts aspectes a millorar d'accés a la informació i transparència, ja que la burocràcia és increïble. Hem vist que l'Ajuntament, tal com s'ha gestionat fins ara, és com una gran gestoria, s'externalitzen moltíssimes coses que es podrien fer directament per personal propi.

2 És difícil reduir el programa a quatre ratlles, i convidem a tothom a llegir-lo de manera completa a www.palauolitia.cup.cat. Destaquem la gestió directa dels serveis públics [municipalitzant la gestió de l'aigua i la recollida de residus]; la creació d'un parc públic d'habitatge; fiscalitat justa i progressiva implementant criteris de renda per a redistribuir la riquesa; processos participatius reals i vinculants; o un model que tendeixi cap a la sobirania energètica.

3 No donarem suport a cap dels integrants del tripartit del 155 [a Palau es redueix al bipartit PSOE-C's]. Amb la resta podem seure i parlar, ja sigui per a donar suport a una investidura o per a formar part del govern, però sempre en base al nostre programa electoral.

P En Comú



Àngels Marcuello
Liberto Folch
Mireia Guimerà
Alex Argemí

1 Ha estat una legislatura amb els tres primers anys al ralenti i el darrer any ha estat un esclat d'execució de projectes i publicitat de projectes futurs molt ben dissenyat i amb un tactisme electoral de nota. Però quan aquestes maneres de fer s'imposen [que és el que ha passat] les persones i els seus problemes quotidians queden perjudicats. No s'ha actuat amb contundència en temes d'atur, de desnonaments, de pobresa energètica i tantes altres problemàtiques de la gent comuna, a més, els projectes desenvolupats no eren els prioritaris per a la ciutadania.

2 Una manera de governar, basada en uns principis com la transparència, la participació i l'eficiència i uns valor com el feminisme, l'ecologisme i la radicalitat democràtica. Basarem la nostra acció de govern en escoltar que vol la gent i en actuar en conseqüència, tant pel que fa als grans projectes a desenvolupar com a les decisions quotidianes del dia a dia.

3 Això pertany a un debat, reflexió i decisió que haurà de fer l'Agrupació de Palau En Comú, una vegada coneguts els resultats. Per a nosaltres és imprescindible que els fonaments dels programes coincideixin. I com deiem a la pregunta anterior: la manera de governar. El que sí podem avançar és que tenim uns topalls a l'hora de pactar amb partits de dretes que especulen amb la vida de la gent i retallen el seu benestar.

Podem P



Jordi Aznar
Mireia Garcia
Pedro Aznar
Marc Llopert

1 Com a formació que es presenta per primera vegada a, creiem que ha estat una legislatura amb incertesa: canvis de pactes de govern, canvis de l'administració en les regidories, etc.

2 El nostre projecte per Palau-solità i Plegamans es centra:

1. Benestar Social: Sanitat, Educació, Pensionistes i Ocupació; defensem la sanitat pública digna i competent, educació pública de qualitat, millora de la qualitat de vida dels pensionistes i creació d'ocupació.

2. Medi Ambient i Animalisme: desitgem que un municipi que tingui cura del medi ambient i que fomenti la sostenibilitat. Estem en contra del maltractament animal.

3. Participació ciutadana: volem retornar al poble el poder local, escoltant i valorant la voluntat del poble.

4. Igualtat de gènere: lluitem per corregir tota situació de desigualtat de gènere i sexe, homofòbia i violència que pateixen les nostres veïnes i veïns.

5. Transparència: cal donar comptes de la gestió de l'ajuntament, cal condemnar i eliminar la corrupció.

3 En cas que obtinguem representació no es tancaríem a treballar amb altres formacions, sempre i quan sigui per impulsar polítiques que beneficiïn i escoltin a la ciutadania. Apostem per la política social que doni al nostre poble tot allò que es mereix.

Primàries



Núria Solà
Jordi Folch
Davínia Martínez
Dani Ruíz

1 En totes les legislatures, sempre hi ha aspectes positius, segur. En destacaria l'avenç en el tema de sensibilització sobre la dona i la Cantata que es va fer sobre la història del poble, amb col·laboració amb l'Escola de Música i els centres educatius del poble. En els aspectes de país, ha estat una legislatura realment decebedora. L'actitud del Govern municipal respecte l'1-O va ser deplorable. Ni s'ha immutat respecte a la vulneració dels drets fonamentals que han sofert els presos polítics, els exiliats i les persones represaliades. Les mocions que s'han dut al ple, referents a aquests temes, s'han perdut.

2 Els punts bàsics del nostre Programa Electoral són: la participació de la ciutadania, la transparència, millorar la qualitat de vida dels veïns i veïnes, la regeneració democràtica i fer un Ajuntament independentista i republicà. És a dir, complir el mandat de l'1-O.

3 La nostra Candidatura només donarà suport a la investidura d'un govern independentista. No a un govern del qual en formi part Formacions Polítiques que han donat suport al 155.

PALAU ASSESSORS

Assessors Gómez & Campos, s.l.

Fiscal, laboral, comptable i Jurídic

Rbla. del Sol, 6 i 8
Tel. 93 864 87 33
Fax. 93 864 87 34

Camí Reial, 132
Tel. 93 394 85 42
Fax. 93 394 85 47

Els teus assessors des de 1987 a Palau, en temes fiscals, laborals, comptables i jurídics, per a particulars, autònoms i PIMEs. Declaracions de la Renda

08184 Palau-Solita i Plegamans
www.asesorstc.com
palau@asesorstc.com

**Marc
Sanabria**

**Compromís
de progrés**

Compromís per Palau



Volem seguir construint una vila accessible, equipada, sostenible, neta i segura en la qual desitjar viure i conviure. I és que l'única i veritable prioritat per als socialistes de Palau és garantir una millor qualitat de vida als vilatans i vilatanes.

A més comptem amb una llista renovada, formada per dones i homes preparats, coneixedors del teixit social, esportiu, veïnal i cultural de la vila, així com de les **problemàtiques reals** dels palauencs i palauenques. Un **equip solvent, honest i competent**, disposat a treballar per millorar el dia a dia dels seus veïns i veïnes.

Coneix el nostre programa electoral així com la candidatura socialista a www.marcsanabria.cat

Vota progrés

Vota per Palau-solità

i Plegamans



1. Marc Sanabria

2. Carme Sanz

3. Ignasi Martínez

4. Giovanna Sánchez (Independent)

5. Oscar Rubio (Independent)

6. Miquel Cañizares (Independiente)

7. Cristina Pérez

8. Mercedes Gómez (Independent)

9. Juan Manuel Granados

10. Carmen Cabeza

11. Joan Llonch (Independent)

12. Judit Roura

13. Amanda Perez

14. Miquel Rovira

15. Ma. José Izquierdo (Independent)

16. Paqui Fontiveros (Independent)

17. Teresa Padrós

26MAIG2019



TU decideixes

ÀLEX ARGEMÍ
MIREIA GUIMERÀ
ÀNGELS MARCUELLO
LIBERTO FOLCH



Palau
En Comú

PASSIÓ PEL POBLE, FEM-HO JUNTS!

LAURA2019.CAT



**JUNTS PER
PALAU-SOLITÀ
I PLEGAMANS**

LES VOSTRES PROPOSTES, EL NOSTRE COMPROMÍS FEM-HO JUNTS!



POBLE EMPRENEDOR, POBLE TREBALLADOR

- FUE, finestra única empresarial
- Espais co-working
- Eliminar taxes d'escombraries a emprenedors els 2 primers anys



ACCIÓ SOCIAL I PARTICIPACIÓ CIUTADANA

- Nou centre de dia per a la gent gran
- Palau Lab, laboratori inter-generacional d'idees
- Enquesta de satisfacció al ciutadà



COMUNICACIÓ I TRANSPARENCIA REAL

- App, plataforma de comunicació bidireccional
- Renovar tots els canals de comunicació per a una transparència real
- Fer tangible la inversió en manteniment i equipament



LA NOSTRA IDENTITAT, ORGULL DE POBLE

- Rutes culturals i de senderisme per donar a conèixer el patrimoni local
- Esport saludable als nostres espais naturals
- Actes com "Open House" i "La Nit dels Museus" adaptats a l'àmbit local



EQUIPAMENTS I INFRAESTRUCTURES DIGNES

- Piscina i gimnàs municipal a votació
- Biblioteca júnior
- Pla d'usos d'espais culturals per a emetitsats i ciutadans



MÉS SEGURETAT, MILLOR MOBILITAT I HABITATGE ACCESIBILE

- Augmentar la seguretat i reduir l'incivisme
- Av. Catalunya eix urbà i millorar la mobilitat
- Pla d'habitatge social amb un full de ruta



EDUCACIÓ I FORMACIÓ DE QUALITAT

- Els nostres centres educatius a concurs d'innovació pedagògica
- Internacionar poble i educació
- Orientació laboral des de cycle superior



UN POBLE SOSTENIBLE I SALUDABLE

- Educar en civisme proactiu
- CAP Palau en rotació com a CAP d'urgències
- Millora de la recollida d'escombraries

EL MILLOR EQUIP AMB LA LAURA NAVARRO



1 Laura Navarro, 2 Jordi Pujol, 3 Ovidi Popescu, 4 Quico Colindres, 5 Tere Castillo, 6 Inma Martínez, 7 Joel Bombin, 8 Sheila Rubiella, 9 Núria Llor, 10 Andrés Mondejar, 11 Antonio Izquierdo, 12 Tony García, 13 Yoanis Pérez, 14 Roser Eslava, 15 Albert Navinés, 16 Rosa Tosell, 17 Josep Vivancos, SU1 Montse Egea, SU2 Jaime Hernández, SU3 Anna Ventura, SU4 Enric Feito.

LAURA NAVARRO

assemblea

PALAU-SOLITÀ I PLEGAMANS



L'AUTODETERMINACIÓ NO ÉS DELICTE!
PER ELLES, PER ELLS, PER NOSALTRES, PER CATALUNYA...

VOTA INDEPENDÈNCIA

**Eleccions
Municipals
2019**

Eleccions Municipals 2019



Palau-solità i Plegamans
per la República

FIDELITAT AL POBLE

NÚRIA SOLÀ BUJONS
CAP DE LLISTA

primariespalauplegamans.cat | [primariespalau](https://twitter.com/primariespalau) | [primariespalau](https://facebook.com/primariespalau) | [primariespalau](https://instagram.com/primariespalau) | [primariescatpalausiplegamans](https://twitter.com/primariescatpalausiplegamans)

primàries catalunya • • © •

PODEMOS

PALAU-SOLITÀ I PLEGAMANS



Sabies que.,,?

PODEMOS PALAU TÉ COM OBJECTIU MILLORAR EL ESTAT DE BENESTAR :

Com a formació progressista i d'esquerres, defensem totes les intervencions públiques encaminades a millorar el benestar i la qualitat de vida de les nostres veïnes i veïns : sanitat pública digna i comprenent , educació pública de qualitat, millora de la qualitat de vida dels pensionistes i creació d'ocupació.

Sabies que...?

PODEMOS PALAU ÉS ANIMALISTA:

Tenim clar que la vida animal és molt important, estem en contra de qualsevol maltractament animal i reivindicuem que els animals són éssers vius i no propietats.



Sabies que...?

PODEMOS PALAU VOL DONAR VEU AL POBLE:

Un dels nostres principals objectius és apropar el govern a la ciutadania, retornant al poble el poder local, escoltant i valorant la voluntat de les nostres veïnes i veïns.

TOT PER I PER AL POBLE!



Sabies que...?

PODEMOS PALAU TREBALLA PER LA IGUALTAT DE GÈNERE I PER ELS DRETS D'IDENTITAT SEXUAL

És vital trencar el poder patriarcal que encara avui tenim social i culturalment inculcat, lluitem per corregir tota aquella situació de desigualtat de gènere i sexe, homofòbia i violència que pateixen les nostres veïnes i veïns.



Sabies que...?

PODEMOS PALAU RECLAMA TRANSPÀRENCIA POLÍTICA:

Estem totalment convençuts que la transparència i l'accés a la informació són molt importants. Cal donar comptes de tota gestió política que permeti generar confiança i tranquil·litat a la ciutadania. Podemos Palau condemna i vol eliminar tota classe de corrupció.

podemosplegamans@gmail.com

<https://www.facebook.com/PodemPalau/>

699 701 552





IMMO SORT PALAU

CONSTRUCCIONS I PROJECTES BAEMA, S.L.

C/ SANT MIQUEL, 31 - SOT.
C/ ESTANY DEL MONESTIR, 6

AGENTE DE PROXIMIDAD
T. 605 39 17 14

PARCELA



CAN FALGUERA
400m2 bien situada y posibilidad de comprar la de al lado también que es esquinero. **118.000 €**

PARCELA



CAN ROVIRA
900m2 parcela preciosa con bonitas vistas. **110.000 €**

PARCELA



PALAU
400m2 de parcela en Palau zona urbana con todos los servicios y esquinero. **130.000 €**

PARCELA 3V.



CAN MALLOT (FRENTE COLEGIOS)
150m2 de parcela, se puede construir varias cosas. Se puede hacer 2 pisos de 100m2 más terrazas y un duplex más parquins y trasteros. Tbién se puede hacer. Planta baja más dos duplex encima con parquins y trasteros. O local comercial más piso más duplex con parquins y trasteros. **150.000 €**

PARCELA



CAN ROVIRA
550m2 de parcela en Can Rovira Vell. **78.000 €**

3 PARCELAS



CAN RIERA
Oportunidad. 3 parcelas total 2.000m2 en Can Riera zona nueva. **159.000 €**

PARCELA



PALAU
400m2 de parcela en Palau, urbanización vayada y con todos los servicios. **125.000 €**

PARCELA



PALAU
Preciosa parcela de 430m2 a la venta con piscina y vayada. **120.000 €**

PARCELA



CAN FALGUERA
Parcela de 390m2 en Can Falguera. **100.000 €**

OBRA NUEVA



CASA CAN FALGUERA
Casa en planos venta con 400m2 de jardín + 165m2 construidos, 4 hab., 2 baños, garaje, terraza. Entrega 12 ó 18 meses. Acabados interior varios a escoger. **387.000 €**

CASA



PALAU
250m2, 6 hab. 3 baños, garaje, jardín, terraza. Buen estado. **349.000 €**

CASA



LA SAGRERA
Casa de 250m2, 4 dormitorios dobles cocina muy grande 2 baños completos comedor de 40m2 garage 3 coches piscina barbacoa, parcela de 300m2. **299.000 €**

CASA



CAN FALGUERA
Casa 80m2 en 1 planta + terraza, 3 dorm., 1 baño completo. Planta baja. porche semi cerrado, garage 80m2 con wc + sótano 80m2. Parcela 340 m2, precioso jardín arregl. con piedra natural y árboles frutales grandes. **230.000 €**

CASA 2 x 1



CAN FALGUERA
2 casas en una. Tiene 2 comedores 2 cocinas 6 dormitorios 3 baños completos terrazas 700m2 de jardín con piscina 2 barbacoas garage grande y bodega. Vistas preciosas. **349.000 €**

CASA



CAN RIERA Casa 200m2 + parcela 500m2 perfecto estado para entrar a vivir. 1ª planta: 4 dorm. con arm. emp., 1 baño doble bañera + plato ducha, cocina amplia, comedor + 30 m2, amplia terraza. Planta baja:garage 2 coches, lavad., aseo y trast., casita herramientas, huerto barbacoa, video port., calefac. gas, toldos todas ventanas, aire ac. **300.000 €**

CASA



PALAU
Casa en palau urbanización 500m2 de parcela con piscina barbacoa. Muy Bonita. VISITALA TE GUSTARÁ. **332.000 €**

CASA



CENTRO
Casa 210m2, 4 habitaciones, 3 baños, garaje, jardín y terraza. **350.000 €**

CASA



PALAU
Casa de 200m2. Parcela 550 m2 con gran piscina que se vende conjunta por 110 mil más. 120 mil si es por separado. **295.000 €**

CASA



CAN FALGUERA
Totalmente reformada y lista para entrar a vivir. **259.000 €**

DUPLIX



PALAU Duplex en palau con terreno para entrar coche + jardín subiendo la escalera del jardín se sube en la 1ª planta consta de comedor cocina aseo y 1 habitación. La 2ª planta 3 dorm. uno de ellos con baño completo y otro baño con plato de ducha y en la tercera planta tiene una terraza muy grande con muy buenas vistas. AHORA MISMO ESTA ALQUILADO HASTA JUNIO 2021 Y PAGAN 750 EUROS Y PAGAN MUY PUNTUAL. **285.000 €**

PISO



CENTRO
Precioso piso 80m2, 3 hab. amplias, baño plato de ducha reformado, cocina amplia, comedor salida a terraza 12m2 con vistas. Totalmente reformado. Ascensor. **155.000 €**

PISO



CENTRO
Piso 80m2, terraza de 10m2 reformado excepto cocina que es amplia. Bonitas vistas. **163.000 €**

LOCAL



CENTRO
Local venta céntrico 50m2 montado de peluquería. Inquilinos dentro hasta junio 2021 pagan 425€/mes. **65.000 €**

NAVES IND.



CAN CORTÈS
Naves industriales en can cortès de alquiler. Varios tamaños varios precios. **DESDE 1.000 €/Mes**

PARKING



CENTRO (CARRERADA)
2 plazas de parking a la venta en el centro de Palau cada una por 6.900. puerta automática de entrada y posibilidad de comprar juntas o por separado. **6.900 €/Unidad**

TRASPASOS



PALAU
3 bares en traspaso en Palau los tres bien situados.

APARTAMENTO



BLANES - 1 LÍNEA PLAYA
Apartamento 1 línea de playa en Blanes en alquiler por semanas. **DESDE 700 € / Semana**

APARTAMENTOS



EMPÚRIES (COSTA BRAVA)
Apartamentos en venta. **118.000 €**

Ciudadanos



VOTA

Juan Martínez Nieto se presenta como alcaldable para las próximas elecciones municipales de mayo 2019, como única opción de Centro Democrático Liberal



Andrés Martínez
Autónomo



Jorge Diéguez
Abogado



Chari Gálvez
Profesora



Ángeles Martín
Empresaria



ciudadanospalau@gmail.com telf. 687 84 58 57 - 670 33 57 25



Ciudadanos

Mejor
Unidos



Millor
Units

CIUDADANOS POR PALAU-SOLITÀ I PLEGAMANS

POR LA CONVIVENCIA

Creemos que la vida en Palau-Solità i Plegamans debe estar basada en los valores de convivencia, civismo y educación deseables en toda la comunidad. Compromiso con el bilingüismo real.

Creiem que la vida a Palau-Solità i Plegamans ha d'estar basada en els valors de convivència, civisme i educació desitjables en tota la comunitat. Compromís amb el bilingüisme real.

POR LA CULTURA

Abriendo la cultura a todas las áreas del conocimiento. Promoviendo ciclos de conferencias sobre temas diversos de sociedad, ciencia, tecnología, historia, arte, literatura, etc.

Obrint la cultura a totes les àrees del coneixement. Promovent cicles de conferències sobre temes diversos de societat, ciència, tecnologia, història, art, literatura, etc

POR EL BIENESTAR SOCIAL

Participando en el programa de la Diputación de Barcelona de soporte al acondicionamiento de viviendas para personas con movilidad o necesidades especiales de la tercera edad.

Participant amb el programa de la Diputació de Barcelona de suport al condicionament d'habitatges per a persones amb mobilitat reduïda o necessitats especials de la tercera edat.

POR LA JUVENTUD

Apoyando a nuestros jóvenes para que su educación sea una herramienta eficaz para la igualdad de oportunidades y que les permita adaptarse a los cambios técnicos y a las nuevas necesidades laborales.

Donant suport als nostres joves perquè la seva educació sigui una eina eficaç per a la igualtat d'oportunitats i que els permeti adaptar-se als canvis tècnics i a les noves necessitats laborals. edat.

POR LA GESTIÓN DE BASURAS

La gestión de recogida de basuras en nuestro municipio es mejorable. Proponemos incrementar los puntos de recogida selectiva en el municipio a 1 por barrio, evitando acumulaciones de basura que generan mal olor y degradan el entorno.

La gestió de residus al nostre municipi és millorable. Proposem incrementar els punts de recollida selectiva al municipi a 1 per barri, per evitar acumulacions d'escombreries que generen mal olor i degraden l'entorn.

POR LA MOBILIDAD

Potenciando el uso de la bicicleta, mediante un estudio de viabilidad sobre la implantación de un servicio de bicicletas eléctricas en diferentes puntos del municipio y su posible instalación.

Potenciant l'ús de la bicicleta, mitjançant un estudi de viabilitat sobre la implantació d'un servei de bicicletes elèctriques a diferents punts del municipi així com la seva possible instal·lació.

POR LA OCUPACIÓN

Potenciando las oportunidades de ocupación de las empresas del municipio para sus habitantes, con una gestión activa para los demandantes de empleo.

Potenciant les oportunitats d'ocupació de les empreses del municipi pels seus habitants, fent una gestió activa pels demandants de feina.

POR LA EFICIENCIA

Con una única oficina de gestión para todos los trámites del municipio y una gestión más eficaz de los tiempos de trámite de los diferentes asuntos que se soliciten.

Amb una única oficina de gestió per tots els tràmits del municipi i una gestió més eficaç dels temps de tràmit dels diferents assumptes que es demanin.

POR LOS SERVICIOS

Orientados a las necesidades de los ciudadanos de Palau-Solità i Plegamans. En este sentido tenemos una propuesta para que el municipio disponga de una zona de piscinas al aire libre.

Orientats a les necessitats dels ciutadans de Palau. En aquest sentit tenim una proposta per que el municipi disposi d'una zona de piscines al aire lliure.

POR LA PARTICIPACIÓN

Recogemos las propuestas que los vecinos sugirieron en el proceso de participación ciudadana del pasado año, incorporando a nuestro programa algunas de las ideas expuestas.

Recollim les propostes que els veïns van suggerir dins del procés de participació ciutadana del passat any, incorporant al nostre programa algunes de les idees exposades.

Ciudadanos

Mejor
Unidos



Millor
Units

¡¡ Ara si !! Anem de debò

VOTA CIUTADANS I TIMDREM LA PISCINA MUNICIPAL

No es una promesa vacía, tenemos anteproyecto y plan de viabilidad preparado

LA PISCINA MUNICIPAL es una vieja reivindicación popular cuya construcción ha sido objeto de muchas promesas electorales, incumplidas por unos e inviables por otros.

CIUDADANOS PALAU proponemos, ahora si, la construcción no solo de una piscina convencional, si no más bien todo un complejo lúdico de agua salada, con zonas verdes, picnic, chiringuitos, etc., donde disfrutar días enteros por un precio simbólico para los palauencs donde relacionarnos sin tener que desplazarnos fuera de Palau. Una primera fase ampliable en un futuro a piscina cubierta-climatizada en la misma zona deportiva y un reclamo turístico que favorezca el comercio y dinamismo internos.



ELS LLACS DE PALAU



ciudadanospalau@gmail.com - Telfs. 687 845 857 y 670 335 725



GM del PP de Palau-solità i Plegamans

Fecha	Descripción	Cantidad
	ES30	+7.096,43 €
01/04	MANTENIMIENTO -12,00 €	+7.096,43 €
27/03	TRANSF. A SU FA... +206,23 €	+7.108,43 €
26/02	TRANSF. A SU FA... +206,23 €	+6.902,20 €
01/02	PARTIDO POPULAR -60,00 €	+6.695,97 €
30/01	TRANSF. A SU FA... +206,23 €	+6.755,97 €
01/01	MANTENIMIENTO -12,00 €	+6.549,74 €
28/12	TRANSF. A SU FA... +206,23 €	+6.561,74 €
27/11	TRANSF. A SU FA... +206,23 €	+6.355,51 €
01/11	PARTIDO POPULAR -60,00 €	+6.149,28 €
30/10	TRANSF. A SU FA... +206,23 €	+6.209,28 €

[Ver más movimientos](#)

BUSCADOR DE MOVIMIENTOS

Estado de la cuenta del GM del PP de Palau-solità i Plegamans a 30 de abril del 2019.

Carta de despedida

El 12 de abril solicité la baja del Partido Popular. Lo mismo hicieron todos los miembros de la actual Junta Local del PP en Palau-solità i Plegamans, ya que no reconocemos el partido en el que nos afiliamos hace ocho años. Me ha costado tomar la decisión, ya que he encontrado en la política mi vocación. La he ejercido con toda pasión, sin complejos, y a pesar de que nos han tocado vivir años políticamente muy duros. Sin embargo, ahora soy consciente de que solo se puede hacer política desde los partidos, y ha llegado un punto en el que no comparto la mayor parte de decisiones orgánicas y la polarización política a nivel general de nuestro partido.

Los afiliados del Partido Popular de Palau hemos intentado siempre la crítica constructiva, aportar ideas, y no nos hemos cansado de pedir explicaciones a nuestro partido a nivel comarcal, pero nunca obtuvimos ni repuestas ni ayuda por su parte.

Hace cuatro meses, yo, como portavoz del PP de Palau, informé a quien me quiso escuchar de mi intención de no repetir como candidata en las próximas elecciones. Informé con satisfacción que dejábamos la cuenta del grupo municipal del PP de Palau con más de 7.000 €. No hemos gastado ni un euro de las aportaciones durante los cuatro años de mi legislatura, con la idea de que se pudieran utilizar en la campaña municipal, y que al siguiente candidato no le pasara lo que nos pasó a nosotros, que empezamos de cero.

Cual fue nuestra sorpresa cuando lo único que les importó fue cómo redirigir los fondos de la cuenta del grupo municipal a la cuenta del PP comarcal. Ni una palabra sobre presentar un nuevo candidato/a. A día de hoy sigo esperando respuesta de mi partido para proponer nuevo candidato o candidata. Ni tan solo han sido capaces de hacerme una llamada para informarme de que pensaban dejar sin candidatura municipal a nuestro municipio. Después de muchos intentos por mi parte para

que esto no sucediera, no ha sido posible. En las próximas elecciones municipales los vecinos de Palau no verán, ni podrán escoger la papeleta del PP, cosa que nos apena.

Veo con gran decepción que el partido por el cual me presenté con tantas ilusiones y sus dirigentes más visibles están dando bandazos, parece que no encuentran la brújula, y esto hace que hayan perdido el norte. Por el camino han perdido los postulados más moderados, modernos y liberales, y la autenticidad.

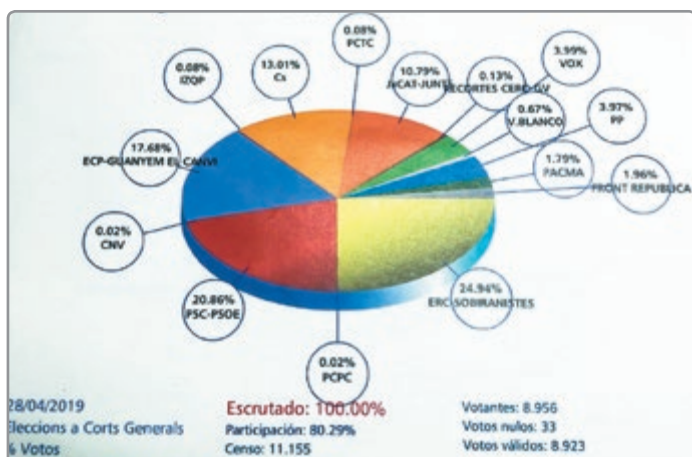
Todo en la vida tiene su momento y considero que mi etapa política ha llegado a su fin. Por muchas razones, tanto personales como políticas, he decidido finalizar esta etapa tan bonita, enriquecedora y agri dulce en muchos momentos. Me quedo con todo lo que he aprendido de mi antecesor, de mis contrincantes políticos, de los ciudadanos que nos daban sus quejas y de los que nos agradecían nuestro trabajo, y sobretodo de los afiliados y simpatizantes que han estado en los buenos y en los malos momentos, de forma desinteresada, solo porque consideraban que teníamos que defender nuestros ideales y convicciones.

Agradecer a todas las personas que me habéis acompañado en este camino y sobretodo el gran apoyo de mi familia, que sin ella no hubiera conseguido emprender ni agotar esta experiencia tan maravillosa.

Para acabar solo quiero dar las gracias a todos nuestros votantes, y decir que si nos trasladáramos al pasado, volvería a decir que SI quiero, no me arrepiento de haber sido yo misma, en ocasiones visceral, beligerante, sentimental, pero siempre he intentado ser lo más justa posible y no desvirtuar mis creencias y pensamientos.

Mercedes Rodríguez Baeza
Regidora y Portavoz del GM del PP de Palau

Esquerra guanya a Palau les Eleccions Generals 2019 amb



• Gràfic del resultat de les Eleccions Generals 28-A.

Les 10.891 persones del municipi que estaven convocades a les eleccions generals del passat dia 28 i que, en conseqüència, podien votar en els citats comicis si així ho consideraven oportú, van respondre massivament a la crida, ja que un gran nombre d'aquelles van dipositar la seva papereta a les urnes instal·lades a l'efecte. Concretament ho van fer 8.956 electors/res, la qual cosa representa un percentatge d'un 80,29% del total. Evidentment és una participació massiva la qual cosa representa un augment

de 13 punts en relació al percentatge assolit a les darreres eleccions generals de l'any 2016 en les quals hi va prendre part un 67,23% del nombre total d'electors/res convocats en aquells comicis.

Ja ho hem dit en altres ocasions. Palau vota igual que Catalunya. O, matisat encara més, els resultats d'unes eleccions a Palau, especialment si són els resultats d'uns comicis generals, són un reflex de la mitjana dels resultats del conjunt de Catalunya. Aquesta vegada, però amb lleugers matisos. I és que si bé a Palau també ha guanyat clarament ERC, seguit pel PSC, i la resta de partits o formacions [ECP, C's, JxCat, PP, Vox, FR, etc.] segueixen el mateix ordre que a Catalunya, en alguns casos, el percentatge assolit varia algunes dècimes respecte a la citada mitjana, això sí, pràcticament imperceptible.

La comparativa, que sempre és odiosa, però que, evidentment, no es pot obviar, és la que compara els resultats dels actuals comicis i dels mateixos de fa tres anys, és a dir, les eleccions generals de 2016. Aquí sí que troben diferències substancials. Destaquen quant a l'increment de vots rebuts, ERC [2.225] i el PSC [1861], amb augments de percentatge superiors al 8%, en el primer cas, i del 7%, en el segon. De fet, són les dues úniques formacions que augmenten respecte als comicis de 2016. La resta de partits perden percentatge en relació a fa tres anys.

Restaurante Uruguayo
Brasería · Pizzería

Candombe

parrillada uruguaya con toda clase de carnes:
asado de tira, molleja, colita de cuadril, vacío, entraña.
pizzas al horno de leña pastas caseras
tablas de embutidos y quesos con pan de coca con tomate

prueba nuestras pizzas hechas a la leña

EVENTOS Y CENAS DE EMPRESA

GRAN TERRAZA
FÁCIL APARCAMIENTO

HORARIO
lunes, martes y miércoles, cerrado.
jueves, de 20 a 0 h.
viernes y sábados, de 13 a 17 y de 20 a 1 h.
domingos, de 12 a 18 h.

Avda. Catalunya, 378
Palau-solità i Plegamans
Reservas: 93 864 93 74

chic.itines
MODA INFANTIL

TOT AL -20%

i també les noves promocions ...

Katoco mayoral inca name it. muslher CANADA

C/ Barcelona 27 · Tel. 652 405 562 · 08184 Palau-solità i Plegamans

una gran participació ciutadana el passat 28 d'abril

Menor percentatge

La resta de formacions, dom deien, han perdut vots en relació als comicis de 2016. Tot i el important nombre de vots obtinguts [1.578] i d'ocupar el tercer lloc quan al nombre de vots assolits, qui si que ha baixat en relació a 2016, ha estat la formació ECP amb una pèrdua de 10 punts percentuals [del 27,8% a 17,68%]. És el descens més significatiu. També JxCat baixa, si la comparació es fa en relació als vots obtinguts per la coalició de CiU [convergència i Unió], posteriorment PDCAT, l'any 2016 que, en principi, és el seu referent. És una caiguda suau, però caiguda. Ho fa moderadament, del 13,2% obtingut per, aleshores, CiU a un 10,79% d'ara com a JxCat. I també baixa molt lleugerament Ciudadanos amb mitja dècima, del 13,5 al 13,01%. Finalment i quan a resultats que es podrien qualificar de no gaire o gens positius o acceptables per als seus responsables, cal apuntar l'obtingut pel PP de Palau. Aquest partit ha caigut també de manera espectacular, ja que, del 12,59% de 2016 ha reulat fins un minso 3,9% en aquestes generals, el mateix percentatge [3,99%] obtingut pel partit ultradretà VOX.

Per altra banda, mereix ser citat el resultat assolit pel Front Republicà, formació que va aconseguir captar el vot de quasi el 2% de l'electorat palauenc [1,96%].

CANDIDATURES	2019		2016	
	VOTS	%	VOTS	%
ERC - SOBIRANISTES	2.225	24,94%	1.186	16,34%
PSC	1.861	20,86%	963	13,27%
ECP-GUANYEM EL CANVI	1.578	17,68%	2.020	27,83%
C's	1.161	13,01%	984	13,56%
JxCAT - JUNTS	963	10,79%	-	-
VOX	356	3,99%	-	-
PP	354	3,97%	914	12,59%
FRONT REPUBLICÀ	175	1,96%	-	-
PACMA	160	1,79%	157	2,16%
CDC	-	-	963	13,27%

• Desglosament comparatiu del resultat de les Eleccions Generals 2019-2016.



Estimat
centre d'estètica vital

El canvi comença per tu

- Estètica integral
- DLM
- Massatges del món
- Maquillatge
- Reiki
- Registres Akàshics
- Flors de Bach
- Reflexologia
- etc...



**NOVETAT EN TALLERS I FORMACIONS PER GRUPS
NO ENS PERDEU DE VISTA
VINE A INFORMAR-TE**

Av. Diagonal, 21 - Local 5 • 08184 Palau-solità i Plegamans
T. 677 299 962 • estimatesteticavital@gmail.com



Ca l'Emili
BAR - RESTAURANT



ESMORZARS DE FORQUILLA
Menú esmorzar brasa 5,25€
Menú diari,
caps de setmana i festius
Arrossos i fideuàs,
cargols a la llauna
Cuina de mercat amb
productes de temporada

Horari:
de dimarts a dissabte de 5:30 a 17h
diumenge de 8 a 17h.
Dillius tancat per descans del personal

Industria, 9 Pol. Ind. La Borda • 08140 CALDES DE MONTBUI
T. 930 236 742 • Reserves 651 900 192

Un gran nombre de persones visiten i participen amb el Mercat Medieval de Palau



• Lluita de cavallers al Mercat Medieval d'enguany.

Malgrat que els inicis no eren gaire bons amb un divendres en el qual la pluja va omplir la majoria d'hores, el bon temps durant la resta del cap de setmana sí que va permetre un total desenvolupament dels actes programats per dur endavant el mercat medieval que durant tot el dissabte i també durant el diumenge passats, es va desenvolupar als voltants del Castell de Plegamans.

Els organitzadors, els responsables de la regidoria de Turisme, al capdavant de la qual hi ha la regidora Carme Sanz, volien que l'esdeveniment esdevingués un reclam turístic pel municipi. I ho van aconseguir, perquè, una vegada més, el mercat medieval fou un acte força concorregut quant al nombre de visitants. Un acte en el qual es posava a l'abast dels palauencs i de les palauenques i també dels visitants d'arreu una alternativa sociocultural i d'esbarjo que s'ha anat consolidant al llarg d'aquests darrers anys. Una oferta més a l'agenda cultural i d'oci de la rodalia de Barcelona,

diu amb satisfacció la regidora Sanz.

És possible que la resposta justifiqui la inversió econòmica i laboral realitzada. I és que al llarg del recorregut que es podia realitzar podíem trobar més d'un centenar de parades que oferien els seus productes i serveis, entre les quals n'hi havia 72 provinents d'arreu de Catalunya i d'altres comunitats i 23 locals, a més de les tradicionals tavernes. Tot plegat, ambientat amb personatges de l'època per tot el mercat, jocs de taula medievals per a totes les edats al parc de Can Linares, jocs infantils, tallers de circ o de cuina medieval, etc...

Lluites de cavallers

Cal ressenyar que una de les atraccions que més cridà l'atenció del públic, una vegada més, fou el denominat torneig amb cavalls, entorn del qual es va donar cita un nombrós nombre de persones al llarg dels dos dies i en totes les ocasions en què es va desenvolupar el citat torneig. L'indret s'adapta perfectament i el públic respon a la iniciativa desenvolupada pels components de la citada atracció. Amb altres actes complementaris, l'esdeveniment s'acaba convertint en un reclam turístic pel municipi que, de moment, encara confirma aquesta iniciativa com una crida [ella diu fira] que s'ha consolidat com una de les més destacades de l'àrea metropolitana de Barcelona, diu la regidora Carme Sanz.



Celler Ballbè

Vins, licors, fruites i verdures



Av. Catalunya, 214-216 - 08184 Palau-solità i Plegamans
T. 938 648 408
cellerballbe@hotmail.com - cellerballbe.com

L'OUTLET DEL TEU NADÓ

BOTIGA D'ARTICLES PER A NADONS



Passeig de la Carrerada, 33 B -Palau-solità i Plegamans

Segeuix-nos a:  @outletdelteunado

Truca'ns o envia'ns un:  699 819 672

Del 23 de maig a l'1 de juny

VIA DEL PINTXO

DE CALDES DE MONTBUI

Tapa +
quinto o
canya
2.50€



Estrella Damm recomana el consum responsable, 5.4°

Otganitza:



Ajuntament de
Caldes de Montbui



Patrocina:



Col·labora:



L'Associació Pessebrista Informa:

Quan esteu llegint aquestes línies, segurament, ja haureu pogut veure la carrossa que hem preparat per la festa de Sant Isidre d'enguany que presentem el 19 de maig.

Aquest any, els pessebristes de Palau hem volgut fer una contribució a la divulgació de la riquesa cultural, artística i arquitectònica del nostre país.

Per això hem creat una mena de Catalunya en Miniatura amb mes de 30 llocs i monuments emblemàtics representats a molt petita escala i situats també sobre el mapa del país i tot això muntat sobre la carrossa de manera que ho podem observar amb comoditat.

En aquesta tasca col·lectiva hi hem participat més de 20 pessebristes fent cadascú un, dos, més d'aquestes representacions en miniatura

Aquesta feina es molt enriquidora per a tots els participants tant des del punt de vista artístic com del associatiu ja que es fa com a treball en equip que ens permet compartir i aprendre tècniques diferents que cadascú por haver desenvolupat entre els uns i els altres i així tots aprenem de tots.

Tots els que us agradin les activitats manuals, la creativitat i el treball en equip ens hi podeu acompanyar, sereu molt benvinguts.

Altres activitats que tenim en marxa:

- Organització de nous tallers
- Preparació d'un nou número del butlletí el Grèvol, El 31.
- Disseny i construcció de les escenes del diorama triple en el que aquest any hi volem fer una representació totalment diferent a les dels any anteriors tan en el contingut com en la forma.
- Continuació de la remodelació de la secretaria de l'Entitat en la que l'equip de fusters ens ha fet un impressionat armari-vitrina però poder classificar tant la documentació com la ja extensa col·lecció de figures que te la nostra Associació.
- Canvis en les instal·lacions de dues sales del pis superior de Can Malla
- Inici de la construcció del pessebre que cadascú presentarà a la 37ena exposició.
- Preparació del Curset de Pessebrisme per el mesos de Setembre a Desembre.

Per a més informació d'aquestes activitats contacteu per correu electrònic «pessebrepalau@gmail.com», o passant per Can Malla el dimecres entre 2/4 de 7 i 8 de la tarda.

Per saber totes les activitats que fem habitualment, també poden entrar a la nostra pàgina web: www.pessebrepalau.cat.



VetPalau
Clínica Veterinària
Perruqueria canina i felina



Carrer del Camí Reial, 113
Palau-solità i Plegamans
93 518 89 12
640 795 130



- Adobs per a la gespa
- Plantes de temporada
- Articles de decoració
- Material de reg
- Arbres fruiters
- Sacs de terra

Segueix-nos a les xarxes socials

 www.facebook.com/Garden-Palau
 www.instagram.com/gardenpalau

C/Viver, 2 – Tel/Fax: 93 864 84 25
Palau-solità i Plegamans – Barcelona

M@terials Plegamans S.L.



VENDA DE MATERIAL DE CONSTRUCCIÓ



DECORACIÓ



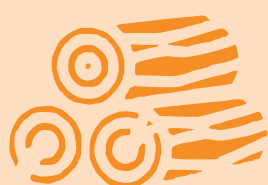
FERRETERIA



JARDINERIA



OBRA



VENDA
LLENYA



VENDA
SACS



LLOGUER
MAQUINÀRIA



CAMIÓ
GRUA

SERVEI DE FERRETERIA ESPECIALITZADA PER A LA CONSTRUCCIÓ



gespa artificial i mobles per a jardí, zones de descans...

Horari: de 7.30 fins a les 19 hores. Dissabtes 7.30 a 13.30 hores

Av. Catalunya, 370 • 08184 Palau-solità i Plegamans
T. 938 648 108 • F. 938 648 667 • info@materialsplegamans.es

Convocada una nova edició del concurs a l'emprenedoria



• Lliurament dels Premis d'Emprenedoria 2018.

Un any més, el ple ordinari del passat mes d'Abril va aprovar les bases de la que enguany serà la cinquena edició del Concurs a l'Emprenedoria que la regidoria d'Economia i Empreses, mitjançant Palau Avança i el Servei Municipal d'Ocupació i Empresa, organitzen amb la finalitat de fomentar l'emprenedoria empresarial. De fet, el Concurs de Foment de l'Emprenedoria és una iniciativa per potenciar, estimular i afavorir l'actitud emprenedora, el creixement econòmic, la creació de llocs de treball i l'estabilitat de les empreses amb seu fiscal i social al municipi. Enguany aquest premi es lliurarà el pròxim mes d'octubre

a diferència d'anys anteriors que es portava a terme durant la primavera. Amb tot, els participants ja podran iniciar les gestions per presentar candidatures al concurs. De fet, poden informar-se de les bases particulars reguladores que es van aprovar en el citat Ple Ordinari tots/totes aquelles noves línies empresarials i/o les empreses de recent o nova creació. Podeu trobar més informació a la web de l'Ajuntament palauplegamans.cat a la secció d'Anuncis Oficials.

Lucas Fernández campió d'Espanya

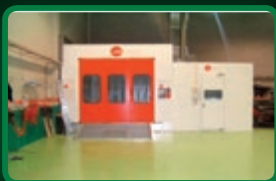


El jugador del Futbol Sala Palau Benjamí, Lucas Fernández s'acaba de proclamar campió d'Espanya amb la selecció catalana de futbol sala en el decurs del Campionat d'Espanya de seleccions autonòmiques d'aquest esport que es va disputar a Múrcia el darrer cap de setmana del mes d'abril.

Amb el triomf a la final sobre la selecció d'Aragó per un contundent 1 a 5, el combinat català es proclamava campió d'Espanya per primera vegada a la història, amb la qual cosa, el jugador palauenc també és proclama campió per primera vegada.

El jugador palauenc és ja un habitual de la selecció catalana, ja que ha estat cridat en diverses ocasions per formar part del combinat català.

Auto Arenas



Taller especializado en chapa y pintura

Nuevas tecnologías de pintura con base al agua

NUESTROS SERVICIOS

- Servicio rápido de reparación de plancha y pintura
- Elaboración de presupuestos sin compromiso
- Reparación rápidas de rascadas y abolladuras menores
- Préstamo de vehículo de sustitución gratuito con cita previa
- Recogida y entrega de vehículo a domicilio

C/ Industria s/n Nave 9 - Avda. del Ebro s/n (pasaje)
08184 Palau-solità i Plegamans Tel. 617 611 259
E-mail: autoarenas@hotmail.com

1900

Tavern



DES DE 1973

NOVA DIRECCIÓ



ESMORZARS DE FORQUILLA
TOTS ELS SERVEIS
FUTBOL, TOTS ELS PARTITS

Sant Pere, 28 • 08184 Palau-solità i Plegamans
Telèfon 625 606 900

FISIOTERÀPIA PALAU

Susanna Garriga



Jo Guanyo
en Salut !

El Sòl pelvià masculí i la Fisioteràpia

Quan sentim la paraula "Sòl pelvià", la relacionem normalment amb les dones. Però els homes també tenen sòl pelvià i també poden tenir disfuncions d'aquest. La fisioteràpia és una gran eina per millorar i/o superar la majoria de les disfuncions del sòl pelvià masculí.

Incontinència Urinària.

Patologia prostàtica:

- **Incontinència post-adenectomia.** Després de la intervenció quirúrgica pot aparèixer incontinència tant d'esforç com d'urgència i/o ejaculació retrògrada.
- **Incontinència post-prostatectomia radical.** Pot ser incontinència gota a gota o a raig, i a vegades va acompanyat de disfunció erèctil. S'ha de començar la fisioteràpia aproximadament als 2 mesos de la intervenció.

Lesió neurològica: En aquestes disfuncions la fisioteràpia no ens ajudarà gaire.

Incontinència fecal.

Incontinència fecal

Incontinència gasos

Incontinència anal. Combina les dues anteriors; femta i gasos

Disfuncions sexuals.

Disfunció erèctil: Incapacitat persistent o repetida per arribar i mantenir l'erecció amb la suficient rigidesa per permetre relacions sexuals satisfactòries.

Ejaculació:

- **Alteració de volum:** Hipoespèrmia (poca quantitat), hiperespèrmia (molta). Aquesta disfunció no és tractable amb fisioteràpia.
- **Alteració de sensació:** Anorgàsmia, dolor, aneyaculació (hi ha ejaculació però la persona no la nota).
- **Alteració de temps:** precoç, retardada i retrògrada (endins).

Per causa estructural / Incurvació Peneal:

- Peyronie. Es necessita intervenció quirúrgica, no fisioteràpia.
- Fibrosi o adherència, tensió miofascial, trauma coital.
- Curvatura penis congènita.

Fibrosi Uretral

Patologia anus-rectal

Fissura anal

Fístules / abscessos

Estrenyiment

Hemorroides

Prolapse rectal

Si tens algun d'aquests símptomes o creus que podries tenir-los, no dubtis en preguntar a la teva especialista de Sòl Pelvià de Fisioteràpia Palau. T'ajudarem!

Gemma Ventura Tuneu

Fisioterapeuta Visceral i Sòl Pelvià

N.Col. 10019



Passeig de la carrerada nº 14 - Palau-solità i plegamans - tlf. 93 864 46 94.

▶▶▶ No te calles ¡¡EL SILENCIO PUEDE MATARTE!!

La violencia de género, expresión que se utiliza únicamente para la violencia tanto física como psicológica sufrida por mujeres, se ha convertido en un problema social. De hecho, el número de muertes por violencia de género no deja de aumentar a pesar de todo el esfuerzo institucional que se está llevando a cabo para combatirla. Esto ha hecho que sea necesario aplicar en Cataluña como en muchas otras zonas de España leyes para la protección de la mujer, en concreto en Cataluña en el año 2008, 9 de mayo, entró en vigor la ley del derecho de las mujeres para erradicar la violencia machista, N° 5123.

Aún así las víctimas por violencia de género siguen aumentando considerablemente, por lo que es necesario investigar cuales pueden ser los factores por los que se siguen dando casos de violencia machista. Basándose en esta hipótesis se realizará el trabajo de investigación, extrayendo información a través de encuestas sobre la percepción que tenía la sociedad años atrás y compararla con la actualidad.

La violencia de género es un tema tabú desde que nacemos hasta más o menos los 18 años, ya que en las escuelas e institutos no hablan sobre ello. Este podría ser uno de los motivos más importantes por los que la violencia de género no disminuye, sino que aumenta en edades más tempranas. El hecho de que sea un tema tabú en estas edades también es una problemática a la hora de que una mujer pueda detectar si sufre violencia de género o no, ya que la gran mayoría piensan que la violencia de género es únicamente el contacto físico.

Muchos aspectos de la Ley no pueden dar resultado a corto plazo por el hecho de que la información, sensibilización y educación se debe trabajar a lo largo de los años. Algunos de los cambios que sí

se han producido son los siguientes: se han endurecido relativamente las medidas judiciales para los agresores y mejorado o aplicado medidas de protección para las víctimas.

Por todo esto he basado la investigación en la recogida de datos oficiales sobre las muertes que han habido por violencia de género durante los últimos años. Para así poder establecer una comparativa de la evolución que se ha producido en denuncias y muertes por violencia de género. Evidentemente no podrá valorarse el éxito de la Ley contabilizando sólo el número de muertes y denuncias, ya que no es posible saber las muertes que se han evitado gracias a la Ley. Tampoco es posible conocer el número real de mujeres que sufren violencia de género porque no conocemos los datos de mujeres que, aún sufriendola no denuncian a sus agresores por causas muy distintas, como pueden ser los hijos, el miedo o bien la dependencia emocional o económica.

Está claro, que existe mucho camino por recorrer en este ámbito. A lo largo de este trabajo de investigación y después de analizar los datos de los diferentes estudios realizados, se podrán observar datos preocupantes como el hecho de que sigan habiendo muertes de mujeres aún estando con medidas de protección. Lo que nos debe hacer pensar que estas medidas resultan insuficientes. *El periódico digital 20 minutos, nos ofrece una noticia donde podemos confirmar esa afirmación con casos de víctimas de violencia de género en Extremadura.*

«Las extremeñas víctimas de violencia de género con medidas de protección aumentan un 5,4% en 2016.»

También preocupa el hecho de que la violencia de género sea vista por la sociedad como un problema familiar y



no uno social. Cuando en los medios de comunicación sale un caso de violencia de género se piensa en general, que es problema de esa familia, en lo que están equivocados porque si todos pensáramos igual no se podría luchar para que cambiara porque no lo veríamos como un problema de todos, lo veríamos como un problema particular. Tal y como podremos comprobar más adelante en un apartado de este trabajo, existe mucho desconocimiento sobre el tema y muchos mitos que siguen presentes y que influyen negativamente en las víctimas al contar con una presión social aparte de las agresiones.

Es necesario que la sociedad perciba la violencia de género como un problema de todos y es necesario sensibilizar para que se entienda que la violencia de género también es un problema social. Es importante que la sociedad empiece a denunciar cuando conozca un caso de violencia de género, que ofrezca su ayuda a esa víctima. Se trata de un tema de educación en valores de igualdad entre hombres y mujeres. Solamente cuando ambos sexos sean tratados con igualdad de oportunidades en todos los ámbitos, tanto sociales, económicos, políticos... se podrá tratar la violencia de género como una problemática social.

Para realizar este trabajo de investigación se ha estructurado el documento en los siguientes puntos: en primer lugar, definiendo los objetivos generales y específicos que me planteo; después, se ha contextualizado el tema dentro de un marco teórico especificando el concepto de violencia de género, los tipos de violencia de género y el contexto en que se producen.

Finalmente, también se hablará sobre los mitos que existen.

Para hacer más verídica la información se podrá contar con la ayuda de una directora de

centro de menores, directora de asociaciones de mujeres maltratadas y creadora de casas de acogida para mujeres víctimas de violencia de género con drogodependencias, la psicóloga Miriam Vázquez de Santiago.

El objetivo principal pues de esta investigación es:

- Cuál ha sido la evolución de la violencia de género en los últimos años?
- Qué visión tiene la sociedad?
- De qué manera se está intentando erradicar?
- Por qué motivo sigue aumentando la violencia de género?

Miriam Vázquez Santiago
Psicoterapia y formación



flores per a la llar

- Rams i centres de flors
- Rams de núvia
- Decoració per a esdeveniments
- Decoració exterior i interior
- Art floreal funerari

Amb nosaltres trobaràs el teu estil.

Avinguda Catalunya, 215
Palau-solità i Plegamans
T 93 510 54 80 · M 667 27 60 48
florspalau@gmail.com

Escola Municipal de Música

Viu la música!

Preinscripció oberta

Fins el 7 de juny

OFERTA EDUCATIVA

NADONS 0-3 anys

Introducció a la música en context familiar. Desenvolupa l'audició, el cant i el sentit musical de manera lúdica i relaxada. Taller pràctic i participatiu.

10 sessions trimestrals de 45'

PETITS MÚSICS 3-5 anys

SENSIBILITZACIÓ
3-4 anys (P3, P4)
Una sessió de 45'

PREINICIACIÓ
5 anys (P5)
Una sessió de 45'

NIVELL BÀSIC 6-11 anys

INICIACIÓ
(6 anys)
45' llenguatge musical +
30' taller d'instruments +
30' conjunt vocal
PRELIMINAR
(7 anys)

1h llenguatge musical +
30' roda d'instrument +
30' conjunt vocal
1r i 2n GRAU ELEMENTAL
(8-9 anys)
1h llenguatge musical +
45' conjunt vocal +
30' instrument individual
3r i 4t GRAU ELEMENTAL
(10-11 anys)
1h llenguatge musical +
1h conjunt instrumental +
45' instrument individual

NIVELL MITJÀ 12-13 anys

1r i 2n GRAU MITJÀ
(12 i 13 anys)
1h 15' llenguatge musical +
1h conjunt instrumental +
1h instrument individual

ITINERARI PEDAGÒGIC Hores lectives setmanals

NIVELL AVANÇAT

a partir de 14 anys

3r i 4t GRAU MITJÀ
1h 15' llenguatge musical +
1h conjunt instrumental +
1h instrument individual

MÒDULS

+14 anys amb coneixements

1h instrument individual +
1h conjunt instrumental o cambra

1h llenguatge musical (tres nivells) +
45' instrument individual
Recomanació de tallers optatius, grup vocal o grup instrumental

JOVES
(+16 anys)
i
ADULTS

OFERTA INSTRUMENTAL

Instruments: acordió, cant, clarinet, flauta travessera, guitarra clàssica, piano, piano modern, saxo i violí
Instruments. Nivell bàsic: baix elèctric, gralla, teclats i trompeta
Agrupacions musicals: combo, cor d'adults, grup de flautes, grup de violins, grups de saxos i clarinets



Ajuntament de
**Palau-solità
i Plegamans**



TELÈFONS D'INTERÉS

Ambulàncies [TSC] 061	
Aigües Cassa	93 715 57 00
Ajuntament	93 864 80 56
Autobusos Sagalès	93 593 13 00
Biblioteca municipal	93 864 41 77
Bombers de la Generalitat 085	
CAP Palau	93 864 98 98
[Petició consulta mèdica]	93 728 44 44
CAP Santa Perpetua	
[urgències mèdiques]	93 560 06 11
Camp de futbol	93 864 90 07
Cementiri municipal	93 864 80 56
Cementiri Parroquia	93 864 82 00
Creu Roja [Caldes]	93 865 35 35
Deixalleria Municipal	93 864 37 89
Escoles	
Escola bressol El Sol	93 864 96 74
Escola bressol Patufet	93 864 58 53
Escola Marinada	93 864 88 53
CEIP Can Cladellas	93 864 47 10
CEIP Palau	93 864 51 59
CEIP Folch i Torres	93 864 88 85
IES Marinada	93 864 98 92
IES R. Casas i Carbó	93 864 95 95
Farmàcies	
Beatote	94 864 80 47
Can Cortés	93 864 00 46
Cunillera	93 864 98 30
Muntada	93 864 96 80
Diana Lagarda	93 864 48 96
Jutjat de Pau	93 864 56 63
Mossos d'esquadra	
[Santa Perpètua]	93 581 77 00
Mossos Trànsit	088
Protecció civil	93 864 96 96
TAXI CAPARRÒS	617 378 035
Radio Taxi	93 864 90 35
[Palau-Mollet]	93 593 74 01

AGENDA CULTURAL

agendacultural
maig/juny 2019

Dissabte 18
17.30 h | Sala Polivalent
Ball de Tarda, a càrrec de Jordi Bruch
PREU: 4€ (soci/es del Casal de la Gent Gran: 3€)
Organitza: Casal de la Gent Gran amb la col·laboració de l'Ajuntament de Palau-solità i Plegamans

22 h | Teatre de la Vila
L'Escotilló. Mostra de Teatre Amateur. El sopar dels Idiotes. Grup Farrigo-Farrago, de Palau-solità i Plegamans
Preu: 5 €
Organitza: Associació Teatral Farrigo-Farrago amb la col·laboració de l'Ajuntament de Palau-solità i Plegamans i Patronat de Sant Isidre

12 h | Pavelló Municipal d'Esports Maria Victor
Festa de la Gent Gran. Dinar de germanor. Acte d'homenatge a les persones de 90 anys del nostre municipi. Actuacions amb The Little Night Cabaret i la Llol Bertran, presentat per Txema Segura
Aforament limitat
Organitza: Ajuntament de Palau-solità i Plegamans

Divendres 19
9.30 h | Plaça de la Vila, camí Reial i Parc 11 de setembre
Festa de Sant Isidre. Botifarrada, concentració de carrosses, ponis, activitats com ballada de sardanes, ball de gitanes i altres. Dinar de germanor
Organitza: Patronat de Sant Isidre i l'Ajuntament de Palau-solità i Plegamans i col·laboren entitats del poble.

Divendres 19
17.30 h | Pavelló Municipal d'Esports Maria Victor
Desfilada de vestits de paper
Aforament limitat
Organitza: Casal de la Gent Gran amb la col·laboració de l'Ajuntament de Palau-solità i Plegamans

Dissabte 25
19 h | Sala Polivalent
Ballada de Country
Organitza: Associació Country Can Falguera.

Dijous 30
18.30 h | Masia de Can Cortés
Club lector Llegim junts. Momo de Michael Ende
Organitza: Biblioteca Municipal

20 h | Masia de Can Cortés
Club de lectura adults. Las reputaciones de Juan Gabriel Vázquez
Organitza: Biblioteca Municipal

Divendres 31
18 h | Masia de Can Cortés
L'hora del conte amb anglès. Gina Ginger & Charlie Chives
Organitza: Biblioteca Municipal

JUNY
Dissabte 1
17.30 h | Sala Polivalent
Ball de Tarda, a càrrec del Duet Montseny
Preu: 4€ (soci/es del Casal de la Gent Gran: 3€)
Organitza: Casal de la Gent Gran amb la col·laboració de l'Ajuntament de Palau-solità i Plegamans

Divendres 2
10 h | Zona de vianants
Fora Estocs
Organitza: Associació de Comerciants de Palau-solità i Plegamans

18 h | Teatre de la Vila
Antologia de la Sarsuela. Cancó Catalana i Espanyola
Organitza: La Gresca del Casal d'Avís

Divendres 7
9.30 h | Plaça de la Vila
La Maria Canals Porta Cua. Piano al carrer
Organitza: Ajuntament de Palau-solità i Plegamans

Divendres 9
9 h | Camp de Can Saragossa (entre camí de Can Pavana i el Pg. de la Carrerada)
Festa del Segar. Segar amb volant i esmorzar de segadors
Organitza: Patronat de Sant Isidre. Quatrepins. Ajuntament de Palau-solità i Plegamans

Dimarts 11
17.30 h | Masia de Can Cortés
Club lector els detectius. Un dia ple d'emoció a càrrec de Montserrat Duran
Organitza: Biblioteca Municipal

Dimecres 12
17.30 h | Masia de Can Cortés
L'Hora del Conte. Lentament (per a nens i nenes d'1 a 4 anys). A càrrec de Marta Esmarats
Aforament limitat, tel. 93 864 41 77 o biblioteca@palauplegamans.cat
Organitza: Biblioteca Municipal

Dissabte 15
17.30 h | Sala Polivalent
Ball de Tarda, a càrrec de Alex Peris
Preu: 4€ (soci/es del Casal de la Gent Gran: 3€)
Organitza: Casal de la Gent Gran amb la col·laboració de l'Ajuntament de Palau-solità i Plegamans

18 h | Parc de l'Hostal del Fum
26a Nit del Tren. Circulació de trens de 18 hores fins a les 2 matinalda
Organitza: Associació Cultural d'Amics del Ferrocarril Tren de Palau

Cursos

Cursos de català

Taller de llengua: dijous de 10 a 11.30 h (maig)
Preu: Des de 4,40 euros

Informació:
Matins: de dilluns a divendres de 9.30 a 12 h
Tardes: dilluns i dimecres de 16 a 17 h
Lloc: Masia de Can Cortés

Organitzador:
Consorci per a la Normalització Lingüística i Ajuntament de Palau-solità i Plegamans

Biblioteca Municipal

Nou horari:

De dilluns a divendres
Matí: de 10.30 a 13 h
Tarda: de 16 a 20.30 h

Obrim Can Malla per gaudir-ne i donar informació
Cada dimecres, de 18.30 a 20 h

Fira d'antiguitats

El segon diumenge de cada mes a la plaça de Ca l'Estruch de 9 a 14 h



Ajuntament de
Palau-solità i Plegamans



Palau-solità i Plegamans!

ajpalauplegamans

@ajpalauplegamans

@palauplegamans

www.palauplegamans.cat



L'ALZINA

Coordinació
Abel García

Redactors i col·laboradors
Abel García
Mari Carmen Gutiérrez
Josep M. Pasadas

Disseny/Maquetació/Web
Grafisme i Comunicació

Telèfons
Abel: 686 653 144
Josep M: 607 753 459

Correu Electrònic
redaccio@alzinapalau.com
disseny@alzinapalau.com

Web
www.alzinapalau.com

Les opinions expressades als articles corresponen exclusivament al criteri i a la responsabilitat dels autors.

A la secció "cartes al director", els textos, els quals agraïm per endavant, hauran d'arribar picats, enviats per mail i hauran de tenir una extensió màxima de 15 línies. És imprescindible que arribin signats amb nom, cognoms, direcció i telèfon. No publicarem escrits que estiguin signats amb pseudònim o inicials.

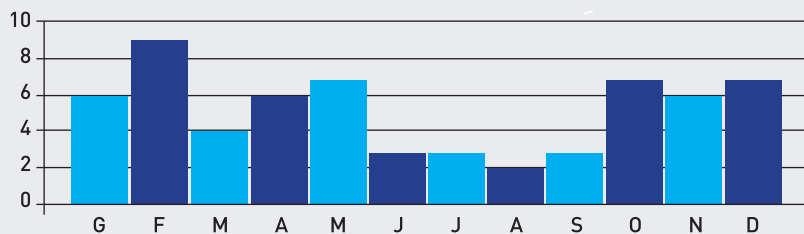
Durant 2018 s'han produït 73 accidents de trànsit a Palau-solità i Plegamans

La Policia Local ha enllestit la seva memòria anual d'activitats

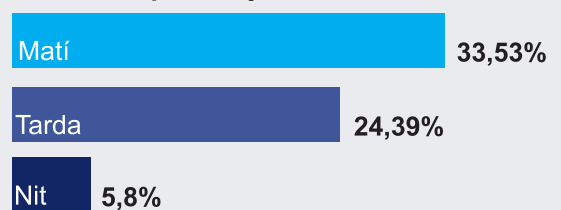
Segons la Memòria de la Policia Local de Palau-solità i Plegamans, durant l'any 2018 es van comptabilitzar 73 accidents, 21 amb ferits i 62 amb danys materials. En els accidents amb víctimes van resultar lesionades 24 persones, totes de caràcter lleu.

Accidents per mesos

Geogràficament, el major nombre de sinistres s'ha produït al llarg de l'Avinguda Catalunya (12 accidents sense ferits i 4 amb ferits). La resta d'accidentalitat està distribuïda per diferents carrers de la xarxa viària de l'interior del municipi.



Accidents per franja horària



Calendari de campanyes coordinades de control i vigilància pel 2018

MESOS	Període	Campanya
GENER	Del 15 al 21	Seguretat passiva
FEBRER	Del 8 al 14	Alcohol i drogues
MARÇ	Del 12 al 18	Distracció durant la conducció
ABRIL	Del 16 al 22	Vianants
MAIG	Del 7 al 13	Velocitat
MAIG	Del 21 al 27	Motocicletes
JUNY	Del 15 al 24	Alcohol i drogues
JULIOL	Del 16 al 22	Motocicletes
AGOST	Del 6 al 12	Velocitat
SETEMBRE	Del 17 al 23	Transport escolar
OCTUBRE	De l'1 al 7	Seguretat passiva
NOVEMBRE	Del 12 al 18	Distracció durant la conducció
DESEMBRE	Del 13 al 22	Alcohol i drogues



Gestió dels objectes perduts

Durant l'any 2018 es van registrar 93 objectes identificables que van ser retornats als seus propietaris. A aquest material, s'hi sumen 43 objectes més que van ser considerats no identificables i legalment destruïts.



Residencial Palau



- Complex residencial on podràs gaudir de la pau i tranquil·litat com a casa.
- Àmplies instal·lacions amb tots els serveis assistencials i domèstics i amb una àmplia i moderna terrassa.

— **Palacent Centre Assistencial**

Centre sanitari mèdic que posa a disposició dels seus usuaris els serveis de:

- **Oftalmologia**
- **Cardiologia**
- **Obstetrícia**
- **Odontologia**
- **Cirurgia**
- **Psicologia**
- **Traumatologia**
- **Rehabilitació**

