



## En servei les noves dependències del Centre de Joves



Aquest cap de setmana, concretament aquest dissabte dia 17 de març, s'inauguren i entren en servei les noves instal·lacions del Centre de Joves l'Escorxador. Una nova nau de 10 per 30 m amb una sala diàfana a la planta baixa per actes de tot tipus i concerts amb un aforament per a 400 persones. A la planta superior hi ha ubicats dos bucs d'assaig.

En total, l'Ajuntament ha invertit en el nou equipament una xifra superior als 400.000 €, una quantitat que s'aproparà

al mig milió d'euros una vegada incorporat el mobiliari (escenari, focus, etc.), segons el regidor d'economia i Joventut, Marc Sanàbria.

L'entrada en servei d'aquest nou equipament és fruit d'un procés participatiu de diverses entitats i posa fi a una llarga reivindicació dels i de les joves que havien vist com les primeres dependències del centre s'havien quedat petites.

*continua a les pàgs. 2-3 ►►*

*sempre a prop,  
sempre amb tu*



Si ets beneficiari de la  
Llei de la dependència...

**avanza**  
ASSISTÈNCIA DOMICILIÀRIA

EMPRESA ACREDITADA PER LA  
GENERALITAT DE CATALUNYA  
PER ALS BENEFICIARIS DE LA  
LLEI DE LA DEPENDÈNCIA

93 158 08 05

662 65 25 77 urgències  
24/365

Empresa acreditada  Generalitat de Catalunya  
Núm. Registre: S09340 Departament de Treball,  
Afers Socials i Famílies

Carrer Barcelona, 31-33 Local 1 • 08184 Palau-solità i Plegamans

## Sumari

**Hisenda** obliga a fer **pagaments** complementaris sobre l'**IBI** dels últims 4 anys  
• pàg. 10

El **Govern** municipal exigirà a la fundació **Clos** el manteniment de la masia de **Can Maiol**  
• pàg. 13

La **Penya** Barcelonista lliura els **premis** als participants del 25è Concurs de **Nadales**  
• pàg. 23

## S'inauguren les noves instal·lacions de l'escorxador, una



• Part frontal de les noves instal·lacions.

Aquest dissabte 17 de març s'inauguren les noves instal·lacions del centre de joves l'escorxador, una vegada finalitzades les obres d'ampliació realitzades al costat de l'edifici inicial que dona nom al centre, el qual fou inaugurat fa quelcom més d'una dècada. Amb aquest acte presidit per l'alcaldeessa Teresa Padrós i el regidor d'Economia i Joventut, Marc Sanàbria es posa fi a una necessitat reivindicada

pels joves que havien vist com les instal·lacions inicials es quedaven petites, fruit de la positiva acceptació del centre per part dels joves que han trobat en aquell indret un punt de trobada i l'han convertit en centre de referència en l'àmbit de tot Catalunya.

Així doncs, el projecte realitzat en primera instància i les dependències ara inaugurades són una resposta a les necessitats i també a les inquietuds dels joves del centre que han fet ús de l'eina que en tot moment l'Ajuntament i més concretament la regidoria de joventut, ha posat al seu abast. Així és com simplifica tot plegat el regidor Sanàbria tota la iniciativa a la qual ara i amb aquest acte es posa quasi punt final. «Hem intentat aplicar l'opinió dels joves en una mena de procés participatiu continuat per tractar d'apropar-nos el màxim possible a les seves peticions, argumenta Sanàbria. Per això, el nou edifici aixecat al costat de les dependències inicials consta d'una àmplia sala de 10 metres d'amplada per 30 metres de llargària. És una planta totalment diàfana en la qual hi haurà un escenari i una tanca/porta corredissa que permetrà (si es vol) ampliar i veure l'escenari des de l'exterior, amb la qual cosa es pot augmentar la capacitat de la sala que és d'unes 400 persones.

Amb tot i malgrat que, en principi o en el moment d'anunciar l'ampliació ara realitzada, algú ho va descriure com un nou auditori, la sala no té la categoria de tal, entre altres coses,



**FRÍO INDUSTRIAL  
AIRE ACONDICIONADO  
MAQUINARIA DE HOSTELERÍA**

**Instalaciones integrales  
para hostelería y alimentación  
Instalación, reparación y mantenimiento**



Romaní, 16 • 08184 Palau-solità i Plegamans  
T./Fax 93 864 64 81 • Mòv. 619 743 397  
joancasademont@comercialcasademont.com  
www.comercialcasademont.com  
www.instalacionescasademont.com

# Nº. 1 CAFÈ - BAR



**JA HEM OBERT !!**

*Vine i tasta les nostres  
hamburguesses i entrepans*

• **Hamburguesseria** • **Bocateria**

Molt aviat, **SERVEI A DOMICILI**  
comandes i/o reserves: **662 831 352**

Pedra Llarga, 1 · 08184 Palau-solità i Plegamans

## vegada finalitzades les obres d'ampliació

perquè les butaques (cadires) no són fixes.

A la part de dalt (planta primera i/o planta baixa entrant per la Carrerada) i s'han construït amb el seu accés independent s'han construït o reubicat els dos bucs d'assaig de música que durant el període d'execució de les obres han estat aparcats (guardats) al castell de Plegamans.

Amb les obres realitzades també s'ha dut a terme una remodelació de les actuals instal·lacions i nova distribució d'espais del centre de joves amb la finalitat de guanyar major polivalència. Els nous i diferents espais s'utilitzaran en funció de les necessitats puntuals de cada moment o acte a desenvolupar.

Les obres realitzades van seguir els paràmetres inicialment previstos, però es van haver d'aturar a causa de l'aparició d'imprevistos no contemplats a l'hora de realitzar el projecte i és la circumstància principal per la qual s'han allargat fins al mes de desembre de l'any passat. Entre aquests imprevistos destaca una canalització d'aigua que va aparèixer a dos/tres metres de diferència del punt en què estava referenciada en el plànol... amb els consegüents canvis i temps necessari per dur-los a terme. Així, el temps previst per finalitzar la construcció, fixat inicialment per juliol de l'any passat, es va allargar fins al mes de desembre. Unes obres realitzades que es van treure a concurs amb un pressupost inicial de 416.000 €. Al concurs públic s'havien presentat una quinzena d'empreses i finalment es



• Interior del centre.

va adjudicar la construcció a la firma Gomintec Enginyeria i Gestió de Projectes per una xifra de 355.800 €, la qual cosa representa un 14,5% per sota del valor inicial previst. A més i a banda s'han executat com a millores d'obra un total de 53.200 € aportats per l'empresa contractista., argumenta satisfet el regidor d'Economia.

Les obres es van encetar el mes d'octubre de 2016

Escola Pia de Caldes

Punt informatiu

[caldes.escolapia.cat](http://caldes.escolapia.cat)



CFGM Tècnic/a en cures  
auxiliars d'infermeria

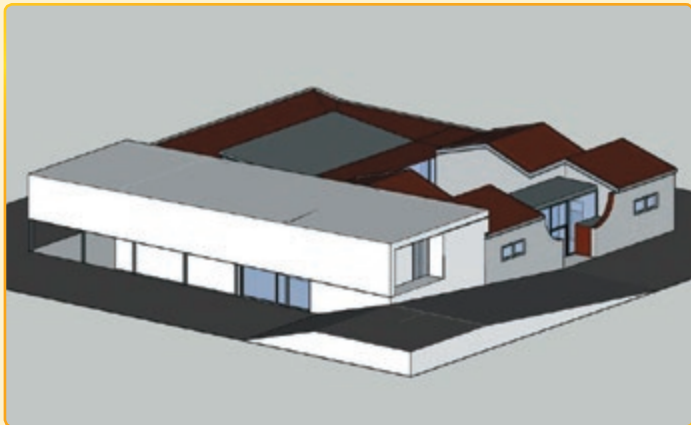
Entrevistes personals

☎ 938 650 333

[caldes@escolapia.cat](mailto:caldes@escolapia.cat)

AV. Pi i Margall 157. Caldes.

►► [continuació]



• Esquema virtual del projecte.

i tenien una durada inicial de 10 mesos, tot i que, com hem apuntat abans, s'allargaran fins a la tardor per culpa dels imprevistos en punts concrets pels quals passen les canalitzacions dels serveis en aquell indret. De fet, dos dies abans de la inauguració s'estaven realitzant arranjaments a la part posterior de l'equipament per tal de deixar els accessos i els voltants de les instal·lacions perfectament adaptats.

L'acte inaugural presidit per l'alcaldeessa, Teresa Padrós i pel regidor de Joventut, Marc Sanàbria, es va dur a terme

el dissabte a la tarda. De fet es va iniciar abans amb una cercavila que va sortir del centre del municipi fins a centre de joves. Es va farcir amb altres iniciatives com un concurs de grafitis, el sopar de duro i l'actuació de diferents grups locals.

### Èxit de gestió

La iniciativa, segons explica el regidor de Joventut, Marc Sanabria, vol satisfer una necessitat i és una resposta de l'Ajuntament a la demanada de la joventut de Palau, almenys del jovent que té l'escorxador com a punt de referència per dur a terme les seves inquietuds i/o propostes.

De fet, els dos nous espais que es guanyen tenen l'objectiu de promoure les arts escèniques, que ja s'estan treballant a través de tallers vinculats a la inclusió social i dinamitzar els grups musicals locals, diu Sanabria. I és que el model de desenvolupament del Centre de Joves l'Escorxador ha estat tot un èxit. Un èxit que s'ha estès a tot Catalunya i també arreu de l'Estat espanyol, fins al punt que s'ha convertit en un punt de referència per altres ajuntaments que volen impulsar un centre semblant.

El cert és que el centre de joves s'havia quedat petit des de fa temps i calia una ampliació de les dependències actuals. Així, ja a finals de l'any 2014, l'ex regidor d'economia, Joan Segrelles presentava al ple una moció amb una partida econòmica de 416.000 € per a l'ampliació del centre de joves que fou aprovada, amb la qual cosa s'iniciava el que ara ha acabat essent aquesta nova nau amb dos bucs d'assaig i una sala per, entre altres coses, dur a terme concerts.

Tot i l'ampliació i la renovació de l'espai, l'Escorxador segueix apostant per la cogestió de la regidoria de Joventut de l'Ajuntament de Palau i la plataforma d'entitats juvenils Descoordinadora, la qual també aplega els nous dos grups que s'han creat per a la gestió dels bucs d'assaig i la programació de la sala polivalent. Representants de l'Ajuntament i de la Descoordinadora formen el Consell de Centre, l'òrgan de govern de l'Espai Jove l'Escorxador, acaba dient el regidor de joventut que no dubta en apostar pel futur del poble, el jovent i pel seu centre de reunió.

**BAR DEL POBLE**

menjars casolans  
esmorzars de forquilla

**NOVA GERÈNCIA**

Gaudeix de les nostres tapes  
i vermut a la nostra Terrassa

OBERT TAMBÉ ELS DILLUNS

Camí Reial, 135 - 08184 Palau-solità i Plegamans  
T. 936 883 949 - psegura1979@gmail.com

RESTAURANT

Av. Folch i Torres, 8 - 08184 PALAU-SOLITÀ I PLEGAMANS  
Reserves: 93 863 94 70 / 625 474 896  
marianocanfalguera@hotmail.com

**Cuina tradicional amb productes de qualitat**

Facilitat d'aparcament per a cotxes i ciclistes  
Zona reservada per a les seves bicicletes

Obert de dimecres a diumenge migdia,  
divendres i dissabte nits.  
Dilluns i dimarts tancat.

**Thi esperem!!**

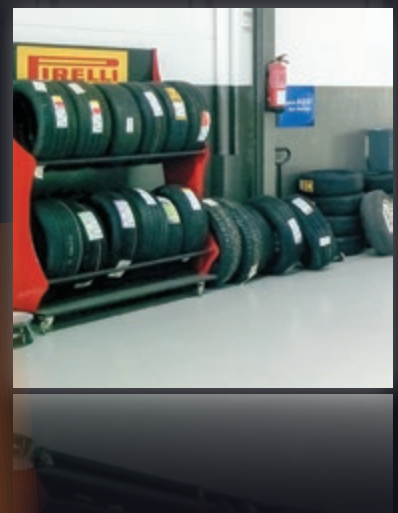
Segueix-nos a Facebook:  
www.facebook.com/RestaurantCanFalguera

**LLANDES I  
PNEUMÀTICS**

**OTO wheels**



**TOT TIPUS  
NOUS I D'OCASIÓ**



**PNEUMÀTICS - OFERTA DEL MES**

205-55-16.91V ..... 50,00€

225-95-17.91W ..... 55,00€

195-65-15.91V ..... 50,00€

**La Forja, 6  
Palau-solità i Plegamans 08184 BCN**

**T. 678 897 493**

**dtdneumaticos@hotmail.com • dtd-neumaticos.com**

## L'informatiu dels Palauencs

Març 2018 - Número 286

<http://palausolitaplegamans.socialistes.cat>



Socialistes de  
Palau-Solità i Plegamans

### La ciutadania decidirà com s'invertiran uns 105.000€ d'inversions del pressupost municipal

Des del PSC treballarem per implantar d'un procés de pressupostos participatius. Amb aquest nou espai, la ciutadania podrà decidir com s'inverteixen uns 105.000€ de les noves inversions del pressupost municipal 2018, és a dir, el 10% aproximadament del Capítol 6 del pressupost municipal.

Durant els últims anys, l'Ajuntament ha implementat processos participatius en àmbits com Joventut o Festes i també han existit experiències d'incorporar una perspectiva de participació ciutadana en els pressupostos municipals mitjançant la prioritització de les inversions a realitzar en el municipi. Creiem que aquesta decisió suposa un pas endavant en matèria de participació. El municipi ha demostrat que està molt implicat en aquest sentit i esperem que aquest nou espai de participació sigui enriquidor i permeti una gran participació de la ciutadania.



La ciutadania podrà proposar projectes d'inversions de competència municipal de qualsevol àmbit. Tots els veïns i veïnes, majors de 16 anys i empadronats al municipi, podran fer arribar les seves propostes, tant a títol individual com en representació d'una entitat, de forma presencial o online. Les propostes que s'ajustin a les bases del procés i siguin viables des del punt de vista tècnic, econòmic i jurídic, passaran a la fase final de votació.

“Esperem que el procés de pressupostos participatius sigui enriquidor i permeti una gran participació de la ciutadania”

### L'Ajuntament treballa per crear un nou espai d'Esbarjo per gossos o "Corre-can"



L'Ajuntament ja ha finalitzat el projecte per crear un espai d'esbarjo per a gossos o "Corre-can" i en breu podran començar les obres. L'objectiu de l'espai és que les mascotes puguin anar deslligades i fer l'exercici necessari per dur una vida saludable. El projecte proporciona una zona on els gossos podran córrer, jugar i relacionar-se amb altres.

L'espai d'esbarjo neix d'una creixent demanda ciutadana per poder disposar d'un equipament d'aquestes característiques. El projecte compta amb un pressupost de 20.000€ aproximadament.

Aquest espai s'ubicarà a la zona verda municipal de 1.200 m2 que hi ha al costat de la Nau de Brigades. A més, estarà pràcticament integrat a la Via Verda.



psc.palausolitaplegamans



@PSC\_PalauPleg

## Treball digne, Pensions dignes!

Exigim derogar la reforma laboral del PP per assegurar treball digne i pensions dignes!



El Sistema Públic de Pensions constitueix la política pública amb major capacitat de redistribució i reducció de les desigualtats el 46%, per això, és peça clau del nostre desenvolupament social, econòmic i polític, com a engranatge de garanties, tranquil·litat i estabilitat de present i futur a nivell individual i social.

A més, en un moment de gran incertesa i inestabilitat econòmica com l'actual, s'ha contrastat la seva **transversalitat en afectar positivament a gent gran, adulta, jovent i infants**.

Però el **PP està legislant** des de fa temps per enfonsar el sistema públic i **impulsar el sistema privat de pensions**. El Govern estudia baixar l'impost de l'IRPF per a la gent pensionista, però a causa dels seus baixos ingressos, la majoria no veuran repercussió en la seva pensió. Per això diem que és una cortina de fum, i que cal abordar finançaments complementaris a les aportacions a la Seguretat Social.

Garantir el sistema de protecció social és garantir un mercat laboral sòlid, amb salaris dignes, basat en un model econòmic productiu.

La sostenibilitat del sistema públic de pensions no només depèn d'actualitzar el poder adquisitiu segons l'IPC. El dèficit procedeix de la caiguda de cotitzacions que ha provocat la reforma laboral de Rajoy, per això des del PSC **exigim derogar la Reforma Laboral del PP, per tal de garantir treball digne i pensions dignes**.

## PENSIONES PÚBLICAS

Nada redistribuye y reduce más las desigualdades que el sistema público de pensiones.

El PP quiere privatizarlas.  
Nosotros, mejorar el sistema público.

Ahora, pensiones dignas.



#ahorapensionesdignas



d'esquerres i ecologistes **de debò**

www.iniciativa.cat

Març 2018  
Butlletí d'Iniciativa per Catalunya Verds  
Nº 200

## ➤ Conferència d'ICV: fraternal i de reafirmació

La conclusió de l'Assemblea va estar: assolir l'objectiu de construir **un projecte nacional ambiciós i guanyador perquè 2019 esdevingui un èxit**; assolir aquest objectiu implica enfortir Catalunya en Comú, espai del que ICV en forma part des del seu inici.



## ➤ El passat 8M el món es va aturar

La commemoració del Dia de la Dona Treballadora del passat 8 de març va ser diferent, va marcar un abans i un després en la lluita feminista que des de fa molt temps clama en contra dels treballs miserables, les feines invisibilitzades i les violències múltiples.

**Els homes i les dones d'ICV Palau-solità i Plegamans, també vàrem parar.**



## ➤ El treball d'ICV al Ple del mes de febrer

- presentació d'una moció, conjuntament amb el PSC i ERC, en defensa de la revalorització de les pensions i en defensa del sistema públic de pensions
- presentació d'una moció, conjuntament amb ERC, a la que PSC i Guanyem es van adherir, de suport i adhesió a la vaga feminista
- presentació d'una altra moció, treballada conjuntament amb ERC, la CUP i l'Assemblea Ciutadana AGORA per implementar un projecte de Pressupostos Participatius a Palau
- i vàrem plantejar les següents preguntes a l'equip de govern:
  - què és el que té previst incrementar el govern a la tarifa de l'aigua després de la pujada generalitzada del subministrador general a nivell de Catalunya d'un 11,8%
  - prec al govern per ampliar l'oferta d'activitats esportives adreçades al tram d'edat d'entre 25 i 50 anys
  - vàrem denunciar l'estat d'una de estructures exteriors de la masia de Can Maiol
  - i pregunta per saber quin era el pla d'acció municipal en matèria d'emergència davant necessitats de famílies en matèria d'habitatge al nostre municipi







# Ciudadanos



Juan Martínez Nieto

Andrés Martínez Palacio

Parece mentira que algunos partidos políticos traten de ponerse medallas ante la ciudadanía. Hacer una biblioteca, por ejemplo, solo lo puede hacer un equipo de gobierno, pero siempre con la aprobación del resto de regidores. Por lo tanto, la realidad es que es trabajo de todos y no sólo de un partido.

También nos sabe mal que algún regidor dude de nuestra honradez y publique, con cierta ironía, que nuestro partido apoya al gobierno.

Nosotros seguimos a lo nuestro, trabajar para nuestros vecinos. Decimos esto porque, precisamente una de las mociones que no aprobamos, fue porque regidores que estuvieron en cultura con gobiernos anteriores no se preocuparon de algunos temas que les concernían. Ahora sacan a la luz su propia incompetencia e intentan distraer a nuestros ciudadanos con acusaciones encaminadas a desacreditar a nuestro partido. Ante esto, pedimos al equipo de gobierno el compromiso de revisar todos los convenios que actualmente existen.

Nuestro partido estará siempre a favor de propuestas que favorezcan a nuestros vecinos, como así lo hemos demostrado aprobando mociones de otros grupos, sean cuales sean, porque nosotros no anteponeamos las siglas de nuestro partido ante el beneficio de nuestros vecinos.

**Mejor  
Unidos**



**Millor  
Units**

## Hisenda obliga algunes propietats a fer pagaments complementaris sobre l'IBI dels últims 4 anys

Després que durant el passat any el Ministeri d'Economia realitzés un exhaustiu examen de la composició real de les diferents propietats que componen el cadastre del municipi palauenc, molts d'aquests propietaris i propietàries de finques urbanes de Palau estan rebent, des de fa algunes setmanes comunicats en els que se'ls indica que han d'abonar complements a la xifra de l'Impost de Béns Immobles (IBI) que havien realitzat dels darrers quatre anys. El motiu d'aquests pagaments addicionals que la propietat (propietaris/res) està obligada a satisfer es deu al fet que durant el 2017 el Ministeri d'Hisenda va portar a terme el que ells denominen «un procediment de regularització cadastral» a diversos municipis, entre ells, Palau.

L'objectiu d'aquesta «regularització» era contrastar la realitat immobiliària amb la que apareixia fins aleshores al Cadastre. En realitat, el Ministeri d'en Montoro i la seva cobdícia recaptatòria comença a fer us dels nous mitjans que té, els drons per realitzar un anàlisi real de les propietats. A través d'un treball de camp a peu de carrer i d'imatges aèries, es van detectar certes irregularitats, com ara piscines, porxos, garatges o ampliacions d'habitatges que no estaven donades d'alta al cadastre, però hi són presents al terreny. Algunes d'aquestes troballes són lleugeres casetes (de fusta) a la propietat, les quals son allà des de fa anys..., però ara s'han de regularitzar.

Després d'aquest «examen», el Ministeri d'Hisenda, a

través de la Direcció General del Cadastre va enviar una comunicació a les persones afectades per informar-los que, seguint el procediment de regulació, donava d'alta d'ofici al cadastre les noves construccions, és a dir, passava a incorporar les discrepàncies que s'havien detectat entre la realitat immobiliària existent i la realitat cadastral.

Una segona carta, en aquest cas, ja des de l'Oficina de Recaptació de la Diputació de Barcelona, la qual té delegades les funcions de gestió i recaptació de l'Impost de Béns Immobles (IBI), ha arribat recentment als citats propietaris/res. A la missiva s'informa de la conseqüència econòmica de les diferències detectades amb les conseqüents modificacions en l'import de l'IBI. La liquidació emesa (i enviada) fa constar la nova base de l'IBI a aplicar i la quota a pagar corresponent. També s'informa dels interessos de demora i de la diferència a abonar, és a dir, es descompta la quantitat que els i les contribuents han pagat d'IBI durant els últims quatre anys de la xifra que haurien d'haver abonat, segons la realitat detectada pel procediment de regularització cadastral realitzat el 2017.

El període per recórrer la liquidació tributària és d'un mes des de l'endemà de la recepció de la carta en què es notifica aquesta informació. Les liquidacions enviades són d'ingrés directe, és a dir, que no es poden domiciliar i cal adreçar-se a qualsevol de les entitats col·laboradores per realitzar el pagament. A Palau es pot fer a l'oficina de Recaptació de la Diputació de Barcelona que es troba al c. Josep Brunés, 5.



**Quiosco PAVELLÓ**  
 cartutxos de tinta i tóner  
**prinK**

**Libreria Papereria Floristeria**  
 Vine a provar els millors cartutxos de tinta compatibles.

Pg Carrerada 54 loc.1 Tel:938643540  
 QUIOSCPAVELLO@GMAIL.COM QUIOSCPAVELLO.BOLGSPOT.COM

**AUTONOMS!!! , SINGLES!!!**  
**ZONA CAPRABO**  
**Baixos + magatzem per negoci emergent.**  
**PREU: 350.€/mes**

 **676454629 / 669380477**



**DAVID GUTIÉRREZ**  
 CONSTRUCCIONES

experiència i serietat

**TOT TIPUS D'OBRA NOVA. REHABILITACIONS I REFORMES DE CASES, LOCALS, ETC.**

**687740621 · 687740624 · 628132147 · meninguti1@hotmail.com**

Alzina, 43 · Can Rovira · 08186 LLIÇÀ D'AMUNT

## L'Ajuntament crea una nova línia d'ajuda per pagar l'IBI

El govern municipal acaba d'aprovar una nova via d'ajut a les persones o famílies en situació de vulnerabilitat social i/o econòmica per a la qual cosa, el passat 4 de desembre va aprovar una modificació del Reglament de les prestacions d'urgència social. La decisió la va tomar la Junta de Govern Local amb l'objectiu d'incloure ajuts a les famílies a l'hora de satisfer l'Impost sobre Béns Immobles (IBI) de l'habitatge familiar habitual.

Segons la regidora d'Acció Social i Igualtat, Luisa Fernández, «aquests ajuts són importants perquè amplien el ventall d'ajudes que es concedeixen a les famílies i perquè és l'impost més elevat que es paga».

La nova via és oberta a tothom, tot i que l'aprovació o denegació dels ajuts dependrà de la valoració tècnica que realitzin els Serveis Socials municipals. En cas positiu, és a dir, si es reuneixen els requisits i segons la situació socioeconòmica personal i familiar de la persona sol·licitant, els imports que satisfaria l'Ajuntament serien parcials (50%) o totals (100%), de la quota de l'IBI corresponent a l'habitatge habitual de l'any en curs. En definitiva, es pot tenir dret a aquesta subvenció en funció del barem d'ajuts d'urgència social i de la valoració tècnica corresponent.

### Barem d'ajuts d'urgència social

El barem regula les prestacions econòmiques de l'àrea de Serveis Socials destinades a atendre, prevenir i pal·liar les situacions de necessitat social puntuals, urgents, bàsiques i de subsistència.

Inclou una llista de 14 modalitats d'ajuts, per a necessitats que van des de l'alimentació a temes de salut, educació o mobilitat, entre altres. Ara també s'inclou el pagament de l'IBI.

- Familiars: nombre de fills/es i composició familiar
- Econòmiques: renda de la unitat familiar, habitatge i altres despeses a valorar per Serveis Socials: discapacitats, manca de suport social i familiar, vulnerabilitat o dificultats personals...

En qualsevol cas, cal acudir als Serveis Socials per saber si es reuneixen les condicions per accedir a una ajuda i tramitar-la.

## LLIGA FOTOGRAFICA ARTS & FOTO

Us agrada la fotografia com a eina d'expressió artística? A **Arts&Foto** ens trobareu al primer pis de la Sala Polivalent, en Camí Reial 142 a Palau-solità i Plegamans. Cada dimarts de 20 a 22h ens hi reunim per fer tallers, xerrades, sortides i una lliga fotogràfica. Si voleu més informació sobre el que fem, passeu un dia pel Taller de les Arts, a la nostra reunió setmanal, o envieu-nos un correu electrònic a [artsifoto@gmail.com](mailto:artsifoto@gmail.com) o a [tallerdelesarts@gmail.com](mailto:tallerdelesarts@gmail.com). Us informarem sense cap compromís.

Aquest mes el tema de la nostra lliga era *Ferrocarrils*: Es tractava de fer un petit homenatge a aquest gran mitjà de transport molt arrelat a la nostra cultura.

Les 6 fotografies més votades aquest més són:

### FERROCARRILS

1a Posició



2a Posició



3a Posició



4a Posició



5a Posició



6a Posició



Per veure totes les fotografies

<http://fototallerdelesarts.blogspot.com.es/>

Colaboradors:



Tota la informació  
al nostre web !!

Entra a

[alzinapalau.com](http://alzinapalau.com)

i hi trobaràs tot el contingut  
d'aquesta revista més seccions  
dinàmiques per a donar  
la teva opinió.

Entra-hi !!

## L'Ajuntament «exigirà» a la Generalitat l'abonament del deute pendent del finançament de les escoles bressol



• L'escola bressol «El Sol».

Tal com apuntàvem a la revista l'Alzina del passat mes de febrer, l'Ajuntament de Palau exigirà a la Generalitat de Catalunya l'abonament del deute pendent des de l'any 2014 respecte al finançament de les escoles bressol municipals, segons una moció que van aprovar per unanimitat tots els grups municipals presents al darrer ple ordinària celebrat el passat 22 de febrer.

Tal com informàvem aleshores, la xifra o l'abonament del deute pendent respecte al finançament de les escoles bressol municipals des del 2014 que presumiblement l'Ajuntament acabarà «exigint» —aquest és el verb que s'utilitza a la moció aprovada—, supera els 875.000 €, tot i que cal saber si els diners aportats per la Diputació s'hauran de descomptar d'aquella xifra.

Tots els grups municipals van votar a favor, inclús el PDeCAT i ERC. El primer que com CiU era el partit responsable del Departament d'Ensenyament que va decidir deixar d'abonar la part corresponent de l'acord per finançar el cost de la gestió de les escoles bressol i el segon per avalar aquesta decisió. Des del PDeCAT, Jaume Oliveres va remarcar que caldrà saber quines són les aportacions que en substitució de la Generalitat ha fet la Diputació durant aquests anys. Una vegada deduïdes les aportacions de la Diputació, segons Oliveres, la xifra estarà molt lluny de l'apuntada. Des d'ERC, Jordi Plaza va demanar disculpes per haver signat amb CiU aquesta iniciativa que, segons va dir el regidor republicà, s'ha vist que era un error compartir aquella iniciativa».

En qualsevol dels casos, l'Ajuntament «exigirà» a la Generalitat el compliment de les darreres sentències dictaminades pel TSJC favorables als ajuntaments, va apuntar la portaveu socialista, Carme Cabeza.

### PALAU ASSESSORS Assessors Gómez & Campos, s.l.

Fiscal, laboral, comptable i Jurídic

Rbla. del Sol, 6 i 8  
Tel. 93 864 87 33  
Fax. 93 864 87 34

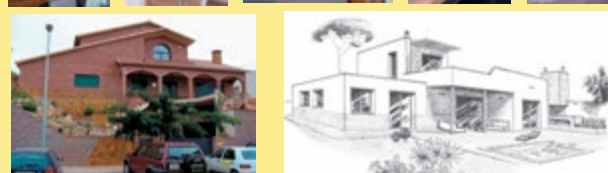
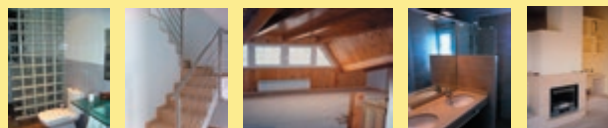
Camí Reial, 132  
Tel. 93 394 85 42  
Fax. 93 394 85 47

**Els teus assessors des de 1987 a Palau, en temes fiscals, laborals, comptables i jurídics, per particulars, autònoms i PIMEs. Declaracions de la Renda**

08184 Palau-Solita i Plegamans  
[www.asesorstc.com](http://www.asesorstc.com)  
[palau@asesorstc.com](mailto:palau@asesorstc.com)



### PROYECTOS, OBRA NUEVA, REFORMAS Y LEGALIZACIONES



INFORMACION Y PRESUPUESTOS SIN COMPROMISO  
tels: 93 864 63 76 - 679 463 681  
[web/mail: www.edicarquitectura.com](http://web/mail: www.edicarquitectura.com)

## El Govern municipal exigirà a la fundació Clos el manteniment de la masia de Can Maiol

Els regidors presents al Ple municipal celebrat el darrer dijous de febrer van aprovar tàcitament per unanimitat demanar i exigir a la Fundació Clos que realitzi el manteniment de la Masia de Can Maiol, tal com es recull a l'acord d'ús i cessió del citat immoble i de les terres que l'envolten, signat fa disset anys entre les dues parts. Dèiem que aquest mandat fou aprovat tàcitament, perquè la moció presentada pel grup municipal del PDeCAT en què es demanava la rescissió de l'acord, fou rebutjada amb els vots en contra dels membres de l'equip de govern (PSC i Ganemos Palau), de Ciudadanos i de la CUP.

### Incompliment

El motiu bàsic en què el regidor del PDeCat, Jordi Pujol justificava la moció era l'incompliment de l'acord per part de la Fundació, especialment per l'incompliment del manteniment de la masia, la qual s'ha anat deteriorant fins al punt que el regidor va qualificar de lamentable l'estat en el qual es troba l'immoble. I és a partir de aquest argument en el qual es basaren els defensors de la moció per demanar la ruptura de l'acord signat per l'Ajuntament i la Fundació Clos l'any 1998.

Tots els grups van recolzar la idea d'exigir a la Fundació que compleixi amb el que es recull a l'acord que es va pactar fa disset anys, però alguns portaveus també van mostrar el seu desacord en la rescissió del conveni de cessió. I ho van justificar de diverses maneres. La majoria perquè consideren possible i també probable que la Fundació canviï d'actitud, segons manifesta el regidor d'Urbanisme i Cultura, Miquel Rovira. El regidor diu que fa temps que estan en conversacions amb responsables de la fundació que, per altra banda, compleixen la majoria de les clàusules del contracte, diu Rovira. El regidor socialista afegeix que en aquests moments no seria gens positiu trencar unilateralment l'acord, perquè l'Ajuntament no té els diners necessaris per dur endavant la restauració de la masia i que aquella hauria de quedar tancada amb el consegüent

perill que la tornessin a ocupar. Altre argument que destaca el regidor és l'aspecte positiu de l'acord, el qual repercuteix en els escolars palauencs que visiten gratuïtament el parc arqueològic. I altre, que van apuntar la majoria, el relatiu curt període de temps que resta perquè finalitzi l'acord, quelcom més de quatre anys.

### Altres interessos

Tot i que en la demanda d'exigir el manteniment, el consistori fou unànime, no fou tan positiva la votació de la moció, la qual fou rebutjada amb els vots dels regidors/res del govern (PSC i Ganemos Palau), els vots de C's i els de la CUP. Amb raonaments similars als esgrimits pel regidor Rovira, el portaveu de C's, Juan Martínez, també va criticar que el PDeCat demanés ara el trencament de l'acord i que no ho hagués fet quan estava en el govern municipal en el qual i fins fa uns mesos eren responsables, entre altres, de la regidoria de cultura. Fora de «micro», també apunten i recelen de l'inusitat interès del PDeCAT en la masia i terrenys que l'envolten. Diuen que ja ve lluny i concretament apunten que fa dues legislatures i amb CiU al govern municipal, un regidor del citat grup ja va suggerir aquesta mateixa possibilitat i també va tantejar l'eventual entrada d'una cooperativa relacionada amb un grup empresarial amb seu al Maresme. Ara també podria haver-hi alguna altra iniciativa econòmica que no és social, darrere de tot. Precisament, el vot en contra de la CUP a la moció, ho va justificar el regidor Jordi Méndez, perquè a la moció rebutjada no se «prioritza» que, si es rescindia l'acord, la probable i/o possible cessió posterior de la masia hauria de ser a una entitat (associació, fundació, etc.) sense ànim de lucre.

Des del PDeCAT van deixar palès que la iniciativa solament i únicament obeeix a la situació deplorable en la que es troba la masia degut a l'incompliment de l'acord per part de la fundació.

Entra al nostre web

[www.alzinapalau.com](http://www.alzinapalau.com)

**PALAU**  
estètic

T'assessorem en imatge,  
en cosmètica, en serveis d'estètica facial i  
corporal amb aparatologia d'última generació



Vols arribar aquest estiu plena  
d'energia i amb un gran tipàs?

cavitació + radiofreqüència + qib  
qib + qibbiofoto

banyos d'algues, presoteràpia , o3...

HO TENIM TOT PERQUÈ HO ACONSEGUEIXIS!!!

TRACTAMENT  
Quantum Infinite Beauty



OFERTA ESPECIAL  
SESSIÓ DE CAVITACIÓ  
50€

T'hi esperem !!

Passeig de la Carrerada, 2 - 1r. 3a. • 08184 PALAU-SOLITÀ I PLEGAMANS • Tel. 619 431 515 • palauesthetic@hotmail.com



## L'Oficina Municipal d'Informació al Consumidor (OMIC) ajuda a recuperar uns 300.000€ en 10 anys

El 26 de gener del 2008 l'Oficina Municipal d'Informació al Consumidor (OMIC) obria les seves portes. En els seus deu anys d'història, ha atès més de 7.000 casos, entre els quals hi ha al voltant de 5.500 consultes, 1.196 reclamacions, 188 queixes i 77 denúncies. Tot plegat es tradueix en gestions que han permès que els usuaris i usuàries del servei hagin recuperat en global uns 300.000€ durant aquesta dècada.

Carmen Cabeza, Tinenta d'Alcaldia i regidora de Consum, destaca que «més enllà de les dades, cal posar en relleu la tasca pedagògica i de conscienciació que desenvolupa l'OMIC des de fa una dècada, perquè moltes persones que han utilitzat el servei ja coneixen els seus drets i els exerceixen; o, en tot cas, fan consultes abans d'iniciar una reclamació». «Veus usuaris amb qui vas començar, i et vas fent gran i veus la seva evolució», afegeix Roser Costajussà, tècnica de l'OMIC.

Al llarg dels anys, amb aquest objectiu de difondre els drets dels consumidors, l'OMIC també ha organitzat tallers i xerrades en diversos centres educatius i equipaments municipals i assessorat treballs de crèdit de síntesi sobre

temes de consum que els alumnes d'ESO de l'Institut Ramon Casas i Carbó fa anys que realitzen.

Els temes que es presenten a l'OMIC també han evolucionat amb els anys. Quan es va crear el servei, la majoria de consultes giraven al voltant del consum bàsic a les botigues, és a dir, canvis i devolucions, la telefonia i els subministraments. Actualment, les consultes sobre temes relacionats amb entitats financeres, sobretot clàusules abusives de les hipoteques, són les més habituals a l'OMIC. Tot i això, el servei ha gestionat casos de temàtiques molt diverses, com ara serveis professionals considerats deficientes, retards de vols comercials, pràctiques comercials abusives, subministraments bàsics o problemes amb companyies telefòniques.

Durant els 10 anys del servei, l'OMIC ha aconseguit recuperar uns 300.000€ pels seus usuaris. En el que portem del 2018, ja arriba als 2.743,91€. Aquestes dades són només orientatives, ja que, en molts casos, les compensacions no són únicament econòmiques i no és possible quantificar-les.

Tota la informació a [www.alzinapalau.com](http://www.alzinapalau.com)



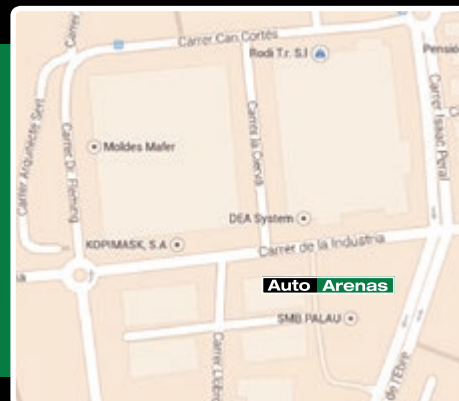
# Auto Arenas

Taller especializado en chapa y pintura

*Nuevas tecnologías de pintura con base al agua*

## NUESTROS SERVICIOS

- Servicio rápido de reparación de plancha y pintura
- Elaboración de presupuestos sin compromiso
- Reparación rápidas de rascadas y abolladuras menores
- Préstamo de vehículo de sustitución gratuito con cita previa
- Recogida y entrega de vehículo a domicilio



C/ Industria s/n Nave 9 - Avda. del Ebro s/n (pasaje)  
08184 Palau-solità i Plegamans

Tel. 617 611 259  
E-mail: [autoarenas@hotmail.com](mailto:autoarenas@hotmail.com)

## Importants despeses (més de 40.000€) en la reparació de mobiliari urbà deteriorat per actes incívics

Les despeses de les administracions en la reparació de mobiliari urbà deteriorat a conseqüència de bretolades i/o d'actes vandàlics duts a terme per joves o persones que no tenen en consideració que les seves grans accions van en detriment de la resta de la població, són cada vegada més considerables. Sense anar-hi més lluny i segons informa Carme Sanz, regidora de Via Pública i Parcs i Jardins, la reparació d'actes vandàlics durant l'any 2017 ha suposat una inversió superior als 43.632,39 €. Segons la regidora, s'han invertit en la reposició o reparacions de mobiliari urbà (bancs, tanques, papereres, senyals...), contenidors incendiats o malmesos, regs automàtics, arbrat i jocs infantils i també en diverses actuacions al parc de l'Hostal del Fum.

Aquestes destrosses son producte d'actes irreflexius duts a terme, en la majoria de casos, per joves que difícilment són agafats in fraganti. Fa uns quants dies, la policia municipal va identificar un total de 10 joves com a presumptes autors d'actes per la destrossa de mobiliari urbà. Les intervencions van tenir lloc al Centre Cívic, on dos joves haurien trencat una fusta d'un dels bancs. A la pineda de Can Pavana es va identificar un grup de cinc joves que hauria trencat diverses travesses, etc.

Els joves identificats són menors d'edat. L'Ajuntament obrirà expedients sancionadors i passarà a les famílies dels menors



• Estat d'un contenidor de brossa després de la cremada vandàlica.

el càrrec de les despeses per la reposició del mobiliari urbà corresponent. Sanz qualifica de «lamentables» aquests comportaments: «Això ho paguem entre tots i els diners invertits en les reparacions i va en detriment d'altres possibles actuacions, ja que no et permet invertir en altres coses que també podrien ser útils a la societat palauenca».



## Tallers Mateu Vila, s.L.

TALLER MULTIMARCA | PLANXA • PINTURA • MECÀNICA

Autoritzat per a la transformació de vehicles a

**GLP** (Gas Lìquat del Petroli)

### XAPA I PINTURA:

- Reparacions ràpides de xapa i pintura
- Reparacions de sinistres en bancada
- Recollida i lliurament gratuït de vehicles a domicili
- Vehicle de cortesia
- Netejes integrals d'interiors i exteriors
- Treballem amb totes les companyies asseguradores.

**PRESSUPOST SENSE COMPROMÍS**

### MECÀNICA:

- Revisions periòdiques
- Revisions electromecàniques i electròniques
- Grans ofertes en el canvi de pneumàtics
- Alineació electrònica de la direcció
- Revisem i portem el vehicle a ITV
- Ofertes mensuals
- Vehicle de substitució

**Venda de vehicles nous, Km0 i de 2a mà. Grans ofertes en cotxes gerència TRUQU'NS I L'INFORMAREM**

C/ LA PLANA, 20 • 08184 PALAU-SOLITÀ I PLEGAMANS

TEL./FAX 93 864 84 70 • E-MAIL: mateu@fordservicios.com • www.tallersmateuvila.com

## La neu també visita el municipi palauenc

• Tel blanc de neu el 28 de febrer a Palau.

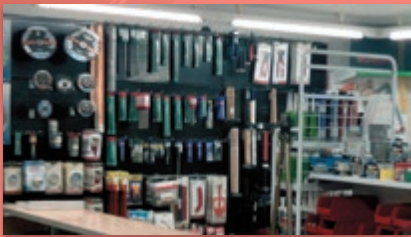


### M@terials Plegamans S.L.



### TOT TIPUS DE MATERIALS PER A LA CONSTRUCCIÓ

per a grans construccions i fins als arranjaments més petits



gespa artificial i mobles per a jardí, zones de descans...

ARA TAMBÉ MAQUINARIA DE LLOGUER

SERVEI DE FERRETERIA ESPECIALITZADA PER A LA CONSTRUCCIÓ

Horari: de 7.30 fins a les 19 hores. Dissabtes mati obert.

Av. Catalunya, 370 • 08184 Palau-solità i Plegamans  
T. 938 648 108 • F. 938 648 667 • materialsplegamans@gmail.com

Com a la resta de Catalunya, el mes de febrer va acabar amb un temps que alguns qualificaríem de caòtic i altres d'exceptional. El cas és que el darrer dia del mes, la borrasca atlàntica que va arribar a Catalunya, també ho va fer a Palau i, tal com va nevar arreu i als pobles veïns, també Palau va tenir un obsequi en forma de neu, com dirien els pocs pagesos que encara tenim al municipi. Aquests van acollir la nevada d'aquell dia amb l'alegria pròpia de qui veu en la neu un futur i fructífer any de bens. Els més petits i els joves la van rebre amb la il·lusió que es suposa que perceben els més joves, i la gran majoria de ciutadans/nes van veure com queien els flocs de neu amb certa resignació. Tots tenien els seus motius. Els primers, perquè els terrenys es xopaven d'aigua, sense la qual no poden sembrar i.... Els segons, el jovent, perquè, entre altres coses, no havien d'anar a l'escola, ja que finalment no fou dia d'activitat lectiva. I els últims perquè, tot i que no va haver-hi incidències de consideració, van veure com la logística afectava algunes empreses i indústries del municipi. Els camions que hi havien de subministrar eines, peces de recanvi, productes, etc., no arribaven, perquè estaven aturats per ordre governativa. Al final del dia no va haver-hi incidències de consideració i pràcticament ja no hi havia neu. S'havia anat tal com havia arribat. Tot quedava lliure per tal que els palauencs i palauenques, grans i petits, petites i grans, poguessin iniciar i desenvolupar les seves obligacions sense cap excusa el dia següent.



## Núria Soley guanya el premi Benet Mas

L'artesana i ceramista palauenca, Núria Soley ha estat la guanyadora del premi Benet Mas que cada any lliura l'Ajuntament de Marratxí per la Fira Internacional del Fang i que enguany s'ha celebrat del 3 al dia 11 de març.

La Núria ha guanyat aquest reconeixement amb un projecte de joieria contemporània que l'artista denomina Recers i que, segons explica, vol ser un homenatge als refugiats que surten de casa seva sense saber quasi on es dirigeixen i sense saber si arribaran a algun destí.

De fet el treball consta d'unes quantes petites àmfores de porcellana penjades d'un fill que representen les persones fràgils i pendents de la sort que surten de casa seva, no perquè vulguin, sinó a la força i a la recerca d'un futur que no saben si trobaran. Tot pendent d'aquell fill, com les àmfores del seu treball. De fet, l'obra de Soley és un compendi de tot el que viuen els refugiats des de la sortida fins a la seva potencial arribada a... Europa.

### Reconeixement

El Premi Benet Mas el convoca l'Ajuntament de Marratxí en el marc de la Fira del Fang per potenciar i fomentar la creació, l'estudi, la investigació, la vessant artesana i artística en l'àmbit de la ceràmica i promocionar al mateix temps el sector terrisser i el nom de Marratxí com a municipi ceramista. El primer premi Benet Mas té una dotació econòmica de 3.000 € i el/la guanyador/ra gaudirà



• Núria Soley, guanyadora del premi Benet Mas.

d'un lloc privilegiat a la fira per donar a conèixer el seu treball. De fet, l'obra de Soley ha estat exposada a l'estand central durant els dies que ha durat la fira Internacional, des del dia 3 fins al dia 11 d'aquest mes de març.

Soley és una assídua d'aquesta fira i ja havia estat premiada dues vegades més, els anys 2008 i 2009. En 2008 va rebre el segon premi al millor estand del certamen. Un any després seria la guanyadora amb el millor estand de la Fira.

**1900 Taverna**  
DES DE 1973  
NOVA DIRECCIÓ

ESMORZARS DE FORQUILLA  
TOTS ELS SERVEIS  
FUTBOL, TOTS ELS PARTITS

Sant Pere, 28 - 08184 Palau-solità i Plegamans

f / La Copisteria - Papereria  
Av. Diagonal, 21 local 8  
08184 Palau-solità i Plegamans  
Tel/Fax 93 864 35 00

## La Copisteria - Papereria

- ✓ MATERIAL ESCOLAR
- ✓ Fotocòpies B/N-Color
- ✓ Ampl./Reducc.
- ✓ Plastificats
- ✓ Enquadernacions
- ✓ Segells de goma
- ✓ Servei de fax
- ✓ Impremta - Targeteria
- ✓ Diaris i revistes

**REBAIXES EN TOTS ELS PRODUCTES**

**REGALS PERSONALITZATS (+ 2.000 PRODUCTES)**

**REVELAT DIGITAL:**  
Retoca les teves fotografies aquí i te les duràs al moment

## L'ONG palauenca, Palau Solidari, inaugura una nova escola al municipi de Lauturachi, al Perú



• Moment de la inauguració de la nova escola segons la tradició al Perú.

L'ONG palauenca, Palau Solidari acaba d'inaugurar dues noves aules escolars i una cuina al municipi de Palcamayo, al Perú. La construcció d'aquests equipaments havien finalitzat ja fa gairebé un any. La manca de mitjans, la pluja i les inundacions van retardar tota la iniciativa.

Amb aquesta nova construcció, una cinquantena de nens i nenes de la zona compten ara amb un espai digne on compartir la formació i l'educació, segons apunten

els responsables d'aquesta ONG palauenca. Fins a la construcció de les noves aules havien de fer classe en condicions molt deficientes a l'antiga escola, amb finestres trencades, fustes podrides i il·luminació deficient, requeria una actuació imminent.

A la iniciativa també hi ha col·laborat l'Ajuntament de Palau que ha invertit 16.000 € en la nova construcció i en la formació i supervisió dels hàbits d'higiene i alimentació des de la primera infància. La regidora d'Acció Social, Luisa Fernández es congratula que els diners del pressupost destinats a la cooperació, siguin destinats a projectes consolidats i amb una clara funció social i humanitària». I això, diu Fernández, «és perquè a Palau comptem amb una ONG com Palau Solidari».

### Nou conveni, nova escola

La col·laboració entre l'Ajuntament i l'ONG és fruit d'un conveni entre totes dues parts que es signa des de fa anys i, generalment, en projectes en aquesta zona rural. El passat novembre del 2017, van signar altre per a l'ampliació d'una altra escola al municipi de Lanturachi (Perú) les obres de la qual s'han iniciat aquesta setmana.

L'Ajuntament es farà càrrec del finançament total del projecte, el qual tindrà un cost de 16.509,34 € en l'ampliació d'un centre ja existent amb dues aules addicionals, del qual se'n beneficiaran 42 famílies.

**Taller i Recanvis ELITE**

**Automoció i taller de reparacions**






**NOU CENTRE DE RECANVIS PER A CAMIONS, AUTOMÒBILS, FURGONETES I TOT TIPUS DE VEHICLES A MOTOR**

**OLIS, FILTRES, BATERIES, FRENS, EMBRAGATGES...**

**Tot tipus d'eines i recanvis per al teu vehicle**

C/ Indústria nau 8 - Pol. Ind. de Can Cortès/Pedra Llarga - 08184 Palau-solità i Plegamans  
T. 93 222 90 95 / 627 394 856 - F. 93 113 36 71 - recanviselite@hotmail.com

Av. Catalunya, 101 - 08184 Palau-solità i Plegamans  
T. 93 519 31 55 / 627 394 883 - F. 93 113 24 17

Av. Onze de Setembre, 55 - local 1 - 08120 La Llagosta  
T. 93 518 70 40 / 627 395 080 - F. 93 113 37 04

# La Mama

forn de pa · degustació

Croissanteria, pastes, entrepans

Encàrrecs per a festes d'aniversari  
Pastissos per encàrrec

Plaça Mercè Rodoreda, 5  
08184 Palau-solità i Plegamans

## Botifarrada per aportar fons a la caixa de resistència

Mes 200 persones es van donar cita el passat diumenge, dia 10 a la plaça de Ca l'Estruch per participar en l'acte reivindicatiu a favor de la sortida en llibertat dels presos polítics i també per gaudir d'una botifarra que havien preparat voluntaris i voluntàries dels grups que organitzaven l'acte, la Taula per la Democràcia, el CDR i el grup de teixidores i teixidors de Palau.

Entre els objectius de l'acte hi havia la voluntat de recaptar diners per a la caixa de resistència, mostrar el seu suport als presos i presentar la bufanda més llarga. Tots tres es van complir en la mesura del poder de decisió dels organitzadors d'una població com és Palau. Es van vendre més de 200 tiquets (algunes persones van comprar l'entrepà i es van cruspir la botifarra a casa seva i altres que, després de comprar-ho, es van quedar a fer companyonia), i també es va presentar la bufanda més llarga a Palau.

Una bufanda de prop d'un quilòmetre, la major part feta per teixidores i teixidors de Palau. I és que també van portar bufanda feta a Caldes i Mollet, però no es va poder estendre tota, perquè i segons els organitzadors, no podien assumir una major extensió. Gran part del tram mostra d'aquesta bufanda estesa (uns 700 metres estesos), s'ha quedat a Palau.



• Botifarrada del diumenge 10 de març.

## Restaurant Can Boada

**NOVA DIRECCIÓ**

**SEGUIM FENT  
ELS NOSTRES ÀPATS  
D'ACORD AMB LA TRADICIÓ**

Cada dia...  
esmorzars de forquilla i brasa a partir de 6€

Menú diari, 12€

Menú caps de setmana, 18€

Dissabtes nit, tapes i carta

Menús per a grups i, per descomptat,

Quinem amb productes de temporada  
Especialistes en Cargols a la llauna i Carns a la brasa



Camí Reial, 185 • Palau-solità i Plegamans  
Tel. 93 864 80 68 - 666 464 412 - 666 464 413

## Comiat...

Queridos clientes y amigos:

Después de pensarlo mucho y de decidírnos por la que opción de abrir otros horizontes más cercanos a Caldes de Montbui, llegó del día de dejar Can Boada. Por ello, hoy es para nosotros un día de sentimientos encontrados. Sentimiento de gratitud por el gran privilegio de haberos conocido, de haberos acompañado en vuestras alegrías, en vuestras celebraciones y también, algunas veces, en las penas. Gratitud también por vuestra fidelidad demostrada en muchas ocasiones a lo largo del tiempo en que hemos estado juntos y compartido almuerzos i/o comidas. En unas y en otras circunstancias, siempre hemos intentado daros lo mejor de nosotros.

Hoy también sentimos que un poco de nuestras almas se quedan aquí, pero a la vez nos sentimos felices por la certeza de que seguiremos viéndonos en nuestro nuevo proyecto que comenzamos ahora en el municipio vecino, en el polígono industrial la borda de Caldes de Montbui.

A Caldes i concretament a **Ca l'Emili** seguirem con el mismo espíritu y con el mismo entusiasmo que hemos compartido con vosotros desde el primer día que abrimos las puertas aquí.

Y tened por seguro que esto no es una despedida, si no un "hasta pronto".

Gracias, gracias de corazón.

## L'Ajuntament inicia les darreres obres per finalitzar la restauració de la masia de Can Falguera



• L'actual masia de Can Falguera.

La pròxima setmana s'iniciaran les obres de la tercera i (quasi) definitiva fase amb la qual es posarà punt final a la restauració de la Masia de Can Falguera.

Aquesta nova iniciativa suposarà una inversió molt propera als 100.000 € (98.000), xifra a la qual s'ha d'afegir altra que supera els 11.000 € que aportarà l'empresa encarregada de dur endavant els treballs recollits al projecte, la firma Gestió d'Obres i Serveis Sostenibles (GEOSS).

L'actuació es dura a terme a la planta baixa del sector

Est i a la planta primera posterior de la masia. Les obres consistiran en el revestiment i paviment i instal·lacions dels espais apuntats. En concret, a la planta primera es construirà un mòdul de serveis higiènics i s'adaptarà tot l'interior amb paviment de gres, es revestiran les parets i se col·locarà la fusteria interior i l'exterior d'alumini. També es farà la instal·lació elèctrica i enllumenat, etc. La zona del porxo també es pavimentarà amb gres i es finalitzaran les façanes, segons el regidor d'Urbanisme, Miquel Rovira. A la planta baixa, es condicionaran dues sales en les quals es construirà un servei higiènic i es finalitzaran la resta de paviments, així com el revestiment de les parets, etc., tal com es farà a la primera planta. Aquestes sales tindran accés directe des de l'exterior, és a dir, es pot fer un ús independent sense necessitat d'obrir la resta de dependències de la masia.

Amb aquesta tercera fase de 2018 es posa punt final a una rehabilitació que es va iniciar l'any 2009 amb una inversió de més de 104.700 €. Les obres d'aquella primera fase les va realitzar l'empresa Renova Palau. L'any següent es van invertir quasi 365.000 € i l'any 2011 altres 652.500 €. Aquestes dues actuacions englobades a la que seria la segona fase, les va dur a terme l'empresa Vasionse. I ara, l'any 2018, aquesta darrera inversió de 98.000 € en una actuació que realitza l'empresa GEOSS. En total, 1,220.000 € invertits.

# ARK GSM TECH

**Venda, Alliberament i Reparació de Mòbils**

## ENVIAMENT DE DINERS

ACCESSORIS, RECÀRREGUES, FOTOCÒPIES

Tel: 931 389 212

Passeig de la Carrerada, 54, 08184  
Palau-solità i Plegamans, Barcelona

# Ca l'Emili



BAR - RESTAURANT

## ESMORZARS DE FORQUILLA

Menú esmorzar brasa 5,25€

Menú diari, caps de setmana i festius

Arrossos i fideuàs, cargols a la llauna

Cuina de mercat amb productes de temporada



### Horari:

de dimarts a dissabte de 5:30 a 17h

diumenge de 8 a 17h.

Dillius tancat per descans del personal

Industria, 9 Pol. Ind. La Borda • 08140 CALDES DE MONTBUI

**T. 930 236 742 • Reserves 651 900 192**

## Activitats de l'Associació Pessebrista



• Calçotada de l'Associació celebrada el passat diumenge.

Ja hem encetat la nova temporada, la 36a, amb l'Assemblea General Ordinària de socis, que és el que marca el final d'una temporada i l'inici de la següent. Aquest any s'ha fet el divendres 9 de març. L'assistència va ser molt nombrosa ja que el pis de dalt de Can Malla va quedar ben ple. S'hi va aprovar el programa base de la temporada i també uns tallers de diferents tècniques pessebrístiques que estem preparant, les sortides per fer visites culturals, la millora de les instal·lacions, la participació a la Trobada de Pessebristes de Manresa i com a tema especial de la renovació de la Junta Directiva de l'entitat.

Aquest any la nova temporada ja s'havia avançat al mes de febrer en el que vam fer uns tallers per aprendre a fer-nos nosaltres mateixos alguns motlles per fer figures que van ser un èxit, tant de participació, com per l'interès que va tenir el tema per a tots els participants. Tan és així que es va prendre la decisió de continuar i ampliar aquests tipus de tallers.

Aquest diumenge 11 de març, com a primera activitat de la temporada oferta a tothom, hem fet la Calçotada Popular amb una nombrosa assistència de socis i de amics de l'Associació. Va ser un dia grandios per la bona acceptació de tots els assistents, per la organització i per el que s'hi

va poder menjar tant en qualitat com en quantitat. Us hi esperem l'any que ve.

Ara ja toca desmuntar els diorames de la 35ena exposició i començar a treballar les més de 40 obres pessebrístiques, que entre diorames i fragments, volem oferir a la propera exposició.

Com podeu adonar-vos la feina no és poca però ens agrada poder oferir activitats relacionades amb l'activitat artística i cultural a tots el que ens hi vulguin acompanyar. No ho dubteu, us hi podeu afegir, ens ho passem molt bé. Totes les col·laboracions a aquests activitats son benvingudes.

### Properes activitats

#### Dimecres Pessebrista:

Tots els dimecres de 18:30 a 20:00 h a Can Malla (excepte festius)

#### Març

Els dimecres a la tarda a partir de les 5 ens trobem a Can Malla per preparar la carrossa per participar a la festa de Sant Isidre el 13 Maig. Tothom que hi vulgui col·laborar és benvingut.

#### Abril

**Diumenge, 8 : Sortida cultural en autocar a L'Espluga de Francolí, Vallbona de les Monges i Guimerà.** Sortida de Can Cotés a les 8 del matí.

Preus: socis 32€, no-socis:38€, nens fins 8 anys: 20€. Inscripcions: telèfon 670 37 31 26.

Els dimecres a la tarda a partir de les 5 ens trobem a Can Malla per preparar la carrossa per participar a la festa de Sant Isidre el 13 Maig. Tothom que hi vulgui col·laborar és benvingut.

Per informar-vos d'aquestes activitats ho podeu fer contactant per correu electrònic «[pessebrepalau@gmail.com](mailto:pessebrepalau@gmail.com)».

També podeu entrar a la nostra pàgina web: [www.pessebrepalau.cat](http://www.pessebrepalau.cat).

### \* OPORTUNITAT!!!

#### PIS PLANTA BAIXA AMB JARDI EN VENDA ZONA MERCADONA

De 85m<sup>2</sup> amb 3 habitacions, menjador, bany i cuina equipada i amb zona de menjar. TOT EXTERIOR. Planta baixa amb pati exterior de 170m<sup>2</sup> i d'us particular amb entrada directa des del carrer.

Interessats trucar al tel. 696 40 39 62

\*per la seva actual rendibilitat.



# La Penya Barcelonista lliura els premis als participants del 25è Concurs de Nadales d'enguany



• Els guanyadors dels premis del Concurs de Nadales de la Penya Barcelonista.

El passat 23 de Febrer es va dur a terme l'acte de lliurament dels premis de la 25 edició del Concurs de Nadales Josep Mas que organitza la Penya Barcelonista de Palau i que, una vegada més es va dur a terme al teatre de la vila, l'aforament del qual van omplir els participants i familiars que es van reunir al citat local.

A l'acte que els responsables de l'organització descriguen com una festa emotiva i plena de sentiment, hi havia una bona representació del CF Barcelona en les persones d'ex jugadors del F.C. Barcelona com el Paco Clos o el directiu de la Comissió de Penyes, Xavier Llincheta i altres personalitats com l'avi del Barça, Joan Casals que no falla mai des de fa anys, igual que l'artista Núria Feliu, etc. Els organitzadors amb el president de la Penya Barcelonista de Palau, Vicenç Aixàs al capdavant, també van rebre el suport institucional amb la presència de dirigents municipals amb el regidor d'esports, Miquel Rovira al capdavant.

Després d'un entremès amb l'actuació dels pallassos Dandy Clowns es va procedir al lliurament dels premis i al sorteig d'altres regals com pilotes i/o una samarreta signada pel jugador del Barça Iniesta. També es va fer el sorteig d'un dinar i l'ampolla de cava que fou gentilisa del Restaurant palauenc, Tapas Bar. En total va haver-hi regals per tots els participants i també pels assistents. Cal destacar en aquest aspecte, el lliurament que la Penya va fer a dos dels seus membres, Paco i Angelines. «Una placa d'agraïment

i reconeixement per l'enorme labor exercida en aquests 25 anys», segons es manifesta en nota feta pública per la Penya. En el decurs de l'acte també es va lliurar una placa d'agraïment i reconeixement a Miquel Rovira «per estar sempre al nostre costat».

## Premis i premiats

Després de la bona resposta que va tenir la convocatòria del concurs i abans de l'exposició que es va fer al vestíbul de pavelló municipal dels premiats entre els més de 300 treballs presentats, el 14 de desembre passat s'havien fet públics els premiats a les diferents categories.

Tot i que ja havíem fet esment del tema i publicat els premiats, recordem ara que els guardonats havien estat Nerea Tarifa, Iris Alzina i Laia Sampera, primera, segona i tercera classificada, respectivament, a la primera categoria. De la segona categoria, les guanyadores foren, Irene Gea, Azahara Herrero i Alba Duque; de la tercera categoria foren Iveta Rebull, Laia Lahoz i Rubén Torrente, mentre que de la quarta, es van fer amb el primer, segon i tercer premi, respectivament, Berta Lluch, Toni Montsonís i Mireia Rodríguez. I finalment, ja a la categoria d'adults, els premis foren per a l'Aixa Vidal l'Aixàs, Alberto Clemente i l'Eduard Roca, respectivament. Els premis especials o a la categoria especial ADISPAD foren per a en Brian Comin, en Raúl Fernández, la Natalia Álvarez i en Julio Romo.

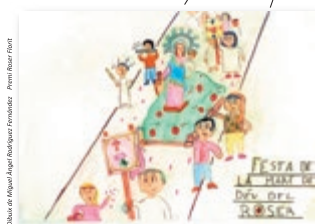
# BARRACHINA

SERVEIS DE JARDINERIA



📷 BARRACHINA66
📞 MÒBIL 656 939 039

## FESTA DEL ROSER



Organitzat:  
Entitat del Roser  
Parròquia de St. Genís de Plegamans

## Abril 2018

### 6 Divendres

19h. Inauguració  
Exposició de Rosaris  
Rés del Rosari

### 7 Dissabte

12h. II Concurs  
Dibuix Infantil  
Concert Infantil

### 8

#### Diuenge

11h. Festa del Roser  
Processó de la Mare de Déu del Roser  
Missa solemne  
Benedicció i venda de rams

18h. Concert Simfònic  
Orquestra Amics de la Música

### 14

#### Dissabte

19h. Lliurament Premis  
Missa vespertina  
Premis concurs dibuix  
Espectacle Foc i Música



## El Generali HC Palau es queda altra vegada a les portes de la Copa de la Reina

Una vegada mes, l'equip femení d'hoquei sobre patins de Palau, el Generali HC Palau Plegamans es queda a les portes de la Copa de la Reina que es va celebrar... Amb aquesta introducció informàvem ara fa un any que el Generali HC Palau havia quedat fora de la Copa de la Reina que (aleshores) es va celebrar a Lloret. Enguany podíem fer un text quasi igual, perquè ha passat el mateix. I és que el conjunt palauenc va caure eliminat tot just començar en el torneig de la Copa de la Reina que es va desenvolupar el primer cap de setmana de març a Vilanova i la Geltrú.

Concretament en el primer partit de quarts de final, el Generali HC Palau va quedar fora del torneig en perdre, probablement, davant del millor equip d'Europa

en l'actualitat. Les jugadores que ara entrena en Miquel Busquets van quedar eliminades davant l'Hostelsur Gijón, tot i que no es mereixien perdre aquell partit que havien aconseguit empatar a tres (un gol de Berta Busquets i 2 de Laura Puigdueta), després d'anar perdent per 3 a 0.

Probablement, l'esforç realitzat per aconseguir l'empat i la manca de banqueta foren causes que incidirien en caure eliminades al final de l'encontre. Però aquesta eliminació primerenca també fou una conseqüència d'un inici de la temporada irregular i una primera volta plena de pujades i caigudes que van deixar l'equip del Generali fora dels quatre primers llocs de la classificació o el que és el mateix, fora dels llocs que donen la possibilitat de ser-hi cap de sèrie. Classificat en cinquè lloc de la taula, el Generali depenia de la sort que deparés el sorteig i aquest no fou gens afortunat amb el Generali a qui va tocar enfrontar-se amb l'actualment i probablement millor equip d'Europa, l'Hostelsur Gijón.

Tot i que el Generali Palau fa pocs dies que va vèncer l'equip asturià en partit de lliga regular, ara no fou possible. Malgrat els esforços de les components del conjunt palauenc, el Generali va caure als quarts de final de la Copa molt probablement pels aspectes apuntats i també per manca de banqueta. L'esforç realitzat per empatar el partit, es va notar ostensiblement durant la pròrroga, període en què les jugadores palauenques van encaixar altres tres gols que deixaven en no res els esforços per empatar a tres. Malgrat el desencís final, cal ressenyar el sacrifici i l'esforç realitzat per totes les components de l'equip palauenc. Amb tot, l'equip asturià que també va vèncer en semifinals el Voltregà, altre dels més potents conjunts europeus, no va poder amb la il·lusió i empena de l'equip amfitrió d'aquesta Copa de la Reina, el Calmar Vilanova que, fora de pronòstic, s'ha proclamat campió de l'edició d'enguany. L'equip de la capital del Garraf ho feia por segona vegada a la seva història.

### RESTAURANTE URUGUAYO BRASERÍA · PIZZERÍA



**PARRILLADA URUGUAYA CON TODA CLASE DE CARNES:  
ASADO DE TIRA, MOLLEJA, COLITA DE CUADRIL, VACÍO, ENTRAÑA, ETC.  
PIZZAS AL HORNO DE LEÑA  
PASTAS CASERAS**

prueba nuestras pizzas  
hechas a la leña

COMUNIONES, BAUTIZOS Y CUMPLEAÑOS DE 15 AÑOS

ESPACIO INFANTIL,  
APARCAMIENTO PROPIO

HORARIO  
lunes, martes y miércoles, cerrado.  
jueves, de 20 a 0 h.  
viernes y sábados, de 11 a 17 y de 20 a 1 h.  
domingos, de 10 a 18 h.



Avda. Catalunya, 378  
Palau-solità i Plegamans  
Reservas: 93 864 93 74



## Paula Jiménez, campiona d'Espanya amb la selecció catalana de futbol sala sots 21



• Paula Jiménez, campiona del futbol sala sots 21.

La jugadora palauenca de futbol sala, Paula Jiménez Roca que milita en el CN Caldes, s'acaba de proclamar amb la selecció catalana de futbol sala femení sots 21 campiona d'Espanya. La selecció catalana es va imposar per 2-3 a la selecció de la Regió de Múrcia a la final del campionat que es va dur a terme a Salou el darrer cap de setmana de febrer. La final es va disputar el passat dia 25.

La jugadora palauenca que formava part de la selecció catalana ara campiona, ja havia participat en anteriors ocasions i en diversos campionats. De fet, fa dos anys, en el 2016 i defensant la samarreta de Catalunya també fou sots campiona d'Espanya, aleshores amb jugadores menors de 17 anys.

### Jugadora del CN Caldes

El seu nivell de joc i la progressió esportiva que està assolint l'auguren un futur en aquest esport que cada

vegada arrela amb més força entre la societat en general i a Palau concretament. I és que la Paula és un producte fruit de la pedrera del Futbol Sala Palau, entitat esportiva en la qual es va formar i va passar pels equips d'edats inferiors durant els tres anys que va durar la seva estada al FSP. Als 14 anys, la joveneta se'n va a Rubí que militava a la segona divisió estatal i que, posteriorment, va pujar a Primera estatal. Del Rubí, Jiménez passaria a jugar amb El Concòrdia que milita a Segona estatal per tornar al costat de casa aquesta temporada. La palauenca va fitxar a principi de temporada pel Club Natació Caldes que juga a la Divisió d'Honor Catalana. L'objectiu, segons explica la mateixa jugadora és pujar a la segona divisió estatal. De moment aquest desig és proper, ja que ocupen el segon lloc a la classificació.

La Paula que era una de les jugadores més joves de la selecció campiona, no descarta tornar a jugar al Palau, tot i que apunta que no sap si es presentarà l'ocasió. De moment vol «gaudir d'aquest campionat que hem assolit, perquè no hem baixat en cap moment els braços», diu. I remarca l'anterior frase afegint que «és el fruit de l'esforç i la lluita que van mantenir fins al darrer minut». Ho diu perquè el gol del triomf final el van fer en el darrer moment del partit. I això ho diu una joveneta de 18 anys que compagina l'esport amb els seus estudis a la Blanquerna-URL.

**NOVA BOTIGA DE RECANVIS A PALAU**

**Tota classe de vehicles, camions i maquinària**

TRACTE PROFESSIONAL

Recanvis per l'automòbil

**NOVA**

20 ANYS D'EXPERIÈNCIA EN EL SECTOR DE L'AUTOMOCIÓ.

Tel: 93 1418183 656341323  
recanvisnova@hotmail.com

Av. Catalunya, 127 • 08184 Palau-solità i Plegamans  
recanvisnova@hotmail.com • Tel. 931 418 183 | 930 074 904

## Celler Ballbè

Vins, licors, fruites i verdures

Av. Catalunya, 214-216 - 08184 Palau-solità i Plegamans  
T. 938 648 408  
cellerballbe@hotmail.com - cellerballbe.com

## Generali seguros continuarà patrocinant fins el 2019 l'equip femení de l'HC Palau Plegamans.



• Joan Colomer i Francesc Duran, al moment de la signatura.

L'Hoquei Club Palau Plegamans i Generali han signat l'acord de renovació del patrocini de l'equip O.K. Lliga Femení fins la temporada 2018-2019. Per part de l'entitat esportiva va signar l'acord en Joan Colomer, mentre que en representació de Generali va oficialitzar l'acord Francesc Duran de Duran & Molins Agencia D'Assegurances, segons la nota de premsa feta pública amb motiu de l'acord assolit. El patrocini de Generali es va iniciar la temporada 2013-2014. Amb aquesta renovació es compliran 6 Temporades plenes d'objectius, il·lusions i èxits, tant en la vesant esportiva com en la social. Per Generali i Duran & Molins «és una satisfacció i un orgull compartir aquest gran projecte esportiu i social amb tots els que formen la gran família del H.C. Palau de Plegamans».

## Les jugadores del Femisport, Collado, Lujan i Solà, campiones d'Espanya

Tres components de l'equip de futbol sala Femisport, van formar part de la selecció catalana que es va proclamar campiona d'Espanya sub 21.

Marta Collado, Marta Luján i Mariona Solà van contribuir a guanyar el campionat en vèncer a la final que es va disputar a Salaou el passat dia 25, la selecció de la Regió de Murcia.

Catalunya va superar les murcianes per 3 a 2 amb un gol a sis escassos segons del final de la pròrroga, gol que va realitzar la jugadora Sònia Blanco de l'equip de F.S. Concòrdia.

Amb aquest triomf, Catalunya es proclama per primera vegada campiona d'Espanya d'aquesta categoria.

Entra al nostre web

[www.alzinapalau.com](http://www.alzinapalau.com)

Podràs donar la teva opinió a la secció **COMENTARIS**

# metalik<sup>™</sup>

Finestres de PVC

93 864 32 24

[metalik@innovacionsmetalik.com](mailto:metalik@innovacionsmetalik.com)

Palau-solità i Plegamans

**LOW COST**  
**GRANOLLERS**  
by Estacions Servei Aneu Oil

Núm. 00319

Begur: Dels Salincs, 11  
Bellver: Av. Cerdanya, 35  
Esparraguera: Enclusa, 17  
Granollers: Mataró, 40  
Palafrugell: Av. Generalitat, 31  
Quart de Poblet: De la Saleta, s/n  
Sant Boi de Llobregat: Azuaga cant. B-201



[www.gasolinerasaneuoil.com](http://www.gasolinerasaneuoil.com)

MATARÓ, 40 [GRANOLLERS]

**Tallers Sant Joan**

REPARACIÓ GENERAL DE L'AUTOMÒBIL

C/ Sant Joan, 100 Local • 08184 PALAU-SOLITÀ I PLEGAMANS  
Tel. 93 863 95 45 • email: [tallerssantjoan@gmail.com](mailto:tallerssantjoan@gmail.com)

TALLER REPARACIÓ MULTIMARCA  
MECÀNICA I ELECTRICITAT  
REVISIONS DE MANTENIMENT I PER A I.T.V.  
REPARACIÓ AIRE CONDICIONAT  
PNEUMÀTICS

**EL SEU MECÀNIC DE CONFIANÇA A PALAU**

Una obra de teatre de  
**ROC ESQUIUS**

Dirigida per  
**SERGI BELBEL**

# SÀPIENS

Una producció de la Sala Flyhard

Amb **ENRIC CAMBRAY**  
i **MIREIA PORTAS**



PROGRAMACIÓ  
ESTABLE  
**teatre i  
música**  
temporada 2018

**Divendres 23 de març  
a les 22h al Teatre de la Vila**

Venda anticipada d'entrades a Can Cortès · Preu: 12 euros (i descomptes especials)



Ajuntament de  
**Palau-solità  
i Plegamans**

 Generalitat de Catalunya  
**Departament de Cultura**

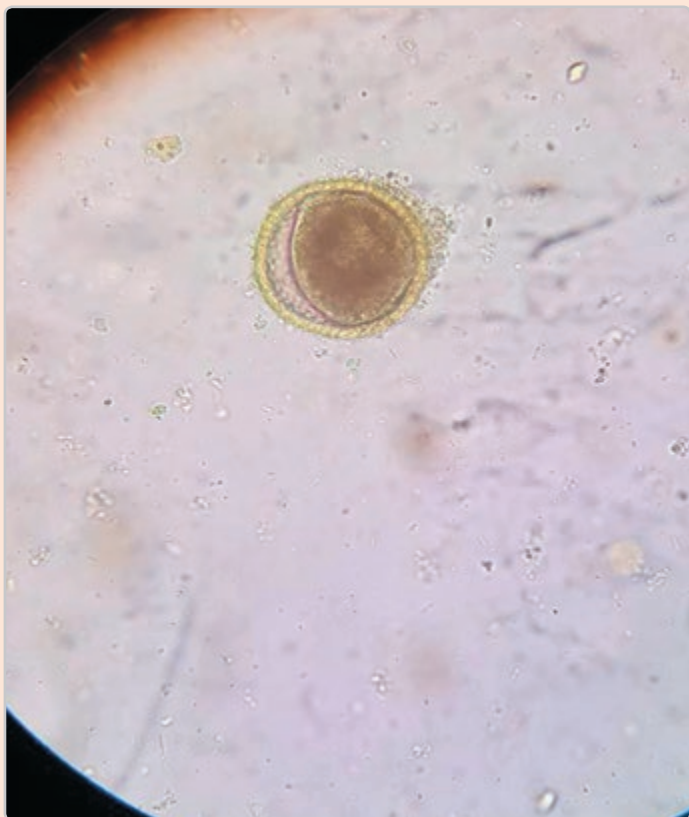
**TR3SC**



**Diputació  
Barcelona** | Àrea de Cultura

[www.palauplegamans.cat](http://www.palauplegamans.cat)

## ►►► El duc, diarrees per paràsits intestinals



El Duc és un cadell de pocs mesos que en arribar a casa després de ser adoptat fa les caques molt toves. Durant una bona part del dia el Duc està content i amb ganes de jugar però quan ha de defecar li fa mal la panxa, es queixa, les caques fan molt mala olor i hi tenen un moc enganxat.

Els nous propietaris del Duc es comencen a amoïnar perquè sembla que el gosset té poca gana. Quan l'explorem se li pot notar la panxa una mica inflada.

Agafem una mostra de les femtes del Duc per fer-li una anàlisi coprològica. Posem la mostra en un contenidor especial i un líquid que serveix de medi de flotació, en unes hores els ous dels paràsits suren i els podem recollir de la superfície. Aleshores posem la mostra al microscopi.

A les caques del Duc hi trobem ous de *Toxocara canis*, uns cucs que parasiten el gos i que poden també infectar als humans causant malaltia.

Els gossos i els gats s'infesten quan ingereixen els ous d'aquests paràsits que es troben a l'ambient (terra, fulles de plantes, femtes d'altres animals...) o quan cacen i es mengen els hostes intermediaris infestats (ratolins, esquirols...), els ous passen a cucs adults dins dels intestins del gos o gat que van posant nous ous que sortiran a l'exterior a través de les femtes on poden infestar els altres animals i a les persones.

El Duc segurament es va parasitar a través de la seva mare. El tractament és un antiparasitari oral que elimina els cucs adults del gos i trenca el cicle del paràsit. El Duc va prendre la seva pastilla i en pocs dies les seves caques estaven lliures de cucs. És molt important fer un bon control antiparasitari de les nostres mascotes per evitar que ens contagiem.



# vetPalau

**Clínica Veterinària**

**Perruqueria canina i felina**




Carrer del Camí Reial, 113  
Palau-solità i Plegamans

93 518 89 12



## La Incontinència Urinària !

### Què és ?

És la pèrdua involuntària d'orina, que afecta a un gran nombre de persones.

Els símptomes poden variar des d'una filtració d'orina lleu fins a la sortida abundant i incontrolable d'aquesta. Representa un greu problema de salut i un gran impacte en la qualitat de vida, amb repercussions psicològiques, alteracions del son, disfuncions sexuals, depressió i pèrdua de l'autoestima.

### Què es pot fer per millorar ?

Es necessari fer una visita amb la fisioterapeuta especialitzada amb sòl pèlvic perquè valori d'aquest . Fent aquesta valoració podrem saber el tipus d'incontinència que patim i en funció d'aquest fer un tipus de recuperació o un altre.

Consisteix en la realització d'exercicis específics per la musculatura afectada, treball de la propiocepció de la zona, tècniques viscerals i perineals i/o electroteràpia per augmentar el to i la força.



### És un tractament eficaç?

Sí. Per un èxit assegurat del tractament el tractament de fisioteràpia, aquest ha d'anar acompanyat del compromís i la implicació activa del/la pacient per obtenir els millors resultats possibles.

Sempre que el fisioterapeuta vegi una anomalia que no es pot resoldre amb fisioteràpia el derivarà a l'especialista mèdic corresponent.

TELÈFONS D'INTERÉS

Ambulàncies (TSC)	<b>061</b>
Aigües Cassa	<b>93 715 57 00</b>
Ajuntament	<b>93 864 80 56</b>
Autobusos Sagalès	<b>93 593 13 00</b>
Biblioteca municipal	<b>93 864 41 77</b>
Bombers de la Generalitat	<b>085</b>
CAP Palau	<b>93 864 98 98</b>
(Petició consulta mèdica)	<b>93 728 44 44</b>
CAP Santa Perpetua	
(urgències mèdiques)	<b>93 560 06 11</b>
Camp de futbol	<b>93 864 90 07</b>
Cementiri municipal	<b>93 864 80 56</b>
Cementiri Parroquia	<b>93 864 82 00</b>
Creu Roja (Caldes)	<b>93 865 35 35</b>
Deixalleria Municipal	<b>93 864 37 89</b>
<b>Escoles</b>	
Escola bressol El Sol	<b>93 864 96 74</b>
Escola bressol Patufet	<b>93 864 58 53</b>
Escola Marinada	<b>93 864 88 53</b>
CEIP Can Cladellas	<b>93 864 47 10</b>
CEIP Palau	<b>93 864 51 59</b>
CEIP Folch i Torres	<b>93 864 88 85</b>
IES Marinada	<b>93 864 98 92</b>
IES R. Casas i Carbó	<b>93 864 95 95</b>
<b>Farmàcies</b>	
Beatote	<b>94 864 80 47</b>
Can Cortés	<b>93 864 00 46</b>
Cunillera	<b>93 864 98 30</b>
Muntada	<b>93 864 96 80</b>
Diana Lagarda	<b>93 864 48 96</b>
Jutjat de Pau	<b>93 864 56 63</b>
Mossos d'esquadra	
(Santa Perpètua)	<b>93 581 77 00</b>
Mossos Trànsit	<b>088</b>
Protecció civil	<b>93 864 96 96</b>
TAXI CAPARRÒS	<b>617 378 035</b>
Radio Taxi	<b>93 864 90 35</b>
(Palau-Mollet)	<b>93 593 74 01</b>

AGENDA CULTURAL

agendacultural  
març 2018

**Dissabte 17**  
17.30 h | Sala Polivalent  
**Ball de Tarda**, a càrrec de Maria Alba.  
Preu: 4€ (socis/es del Casal de la Gent Gran: 3€)  
Organitza: Casal de la Gent Gran. Hi col·labora l'Ajuntament de Palau-solità i Plegamans.

**Diumenge 18**  
**L'Escotilló. Mostra de Teatre Amateur. L'Adefasi**, a càrrec del Grup Kòmix, de la Garriga.  
Preu de l'entrada: 5€  
Organitza: Agrupació Teatral Farrigo – Farrago.

**Dijous 22**  
17.30 h | Masia de Can Cortés  
**Club els Detectius. L'elefant Mainú i l'amistat**, de Montserrat Balada.  
Organitza: Biblioteca Municipal.

**Dijous 22**  
20 h | Masia de Can Cortés  
**Club de Lectura d'Adults. La rabia**, de Lolita Bosch.  
Organitza: Associació Taller de les Arts, amb la col·laboració de la Biblioteca Municipal.

**Divendres 23**  
18.30 h | Masia de Can Cortés  
**Club lector Llegim junts. Las aventuras de Tom Sawyer**, de Mark Twain.  
Organitza: Biblioteca Municipal.

**22 h | Teatre de la Vila Programació Estable de Teatre. Sàpiens**, de Roc Esquiús, a càrrec de la Sala Flyhard. Preu de l'entrada: 12€ (també descomptes especials).  
Venda anticipada: Masia de Can Cortés (a partir del 19 de març, de 16 a 21h).  
Organitza: Ajuntament de Palau-solità i Plegamans, amb el suport de la Diputació de Barcelona i la Generalitat de Catalunya.

**Biblioteca municipal**  
**Racó creatiu:**  
**Pintem i dibuixem. Gomets i plastilina**

**Convocatòries**  
**Curset de Sardanes Primavera-Estiu**  
Tots els dissabtes, del 17 març al 9 de juny, de 18 a 19.30 h, excepte el 31 de març (Setmana Santa)  
Iniciació a les sardanes, perfeccionament, aprendre a comptar i repartir. Siguis nen, jove o gran, vine i t'ho passaràs d'allò més bé!  
Lloc: IES Ramon Casas i Carbó  
Organitza: Agrupació Sardanista

**Obrim Can Malla per gaudir-ne i donar informació**  
Cada dimecres, de 18.30 a 20 h

**27a Edició premis Sant Jordi de prosa i poesia**  
Informació i bases: A l'Oficina d'informació de l'Ajuntament i a la Masia de Can Cortés.  
Data límit de lliurament de les obres: dilluns 19 de març de 2018.

**Fira d'antiguitats**  
Segon diumenge de cada mes, a la plaça de Ca l'Estruch, de 9 a 14 h.



[www.palauplegamans.cat](http://www.palauplegamans.cat)



**Coordinació**  
Abel García

**Redactors i col·laboradors**  
Abel García  
Mari Carmen Gutiérrez  
Pep P.

**Disseny/Maquetació/Web**  
Grafisme i Comunicació

**Redacció / Oficines**  
C/ Barcelona 45, local C  
08184 Palau-solità i Plegamans

**Tel.** 93 864 89 89

**Correu Electrònic**  
[redaccio@alzinapalau.com](mailto:redaccio@alzinapalau.com)  
[lalzina2000@yahoo.es](mailto:lalzina2000@yahoo.es)  
[disseny@alzinapalau.com](mailto:disseny@alzinapalau.com)

**Web**  
[www.alzinapalau.com](http://www.alzinapalau.com)

Les opinions expressades als articles corresponen exclusivament al criteri i a la responsabilitat dels autors.

A la secció "cartes al director", els textos, els quals agraïm per endavant, hauran d'arribar picats, en disquet o cd o bé enviats per mail i hauran de tenir una extensió màxima de 15 línies. És imprescindible que arribin signats amb nom, cognoms, direcció i telèfon. No publicarem escrits que estiguin signats amb pseudònim o inicials.

# INFORMACIÓ DE LA **POLICIA LOCAL** de Palau-solità i Plegamans

**Telèfons  
24h**

**Emergències  
112**

**Polícia Local  
93 864 96 96**

## Quan circulis pel poble no corris!

Palau-solità i Plegamans és un municipi urbanísticament dispers, un fet que provoca que moltes persones utilitzin el seu vehicle per desplaçar-se dins el casc urbà.

Cal recordar la norma que obliga a **adaptar la velocitat a les condicions de la via, del vehicle, de l'entorn i del mateix conductor**. Això s'ha de respectar sempre, especialment a les zones urbanes i en els carrers on hi ha escoles, parcs, equipaments esportius...

Dues de les vies més transitades i que presenten més riscos són:

### **Avinguda Catalunya**

És la principal artèria del municipi. El travessa de nord a sud. És també un eix comercial i de serveis de primer ordre. Suporta, per tant, un alt volum de trànsit i el pas constant de vianants. Té fesomia de carretera. De fet, encara és una via en la que l'Ajuntament no pot actuar-hi perquè depèn del Servei Territorial de Carreteres de Barcelona. Tot plegat la converteix en la via més perillosa de la vila, especialment per la velocitat a la que circulen alguns vehicles. Cal extremar la precaució en tot el tram urbà de la via!



### **El passeig de la Carrerada**

El límit de velocitat és de 20km/h al tram central (on hi ha centres educatius i el pavelló d'esports). Moltes persones, especialment infants i joves, són vianants o ciclistes en aquest carrer. És una artèria principal que absorbeix força trànsit de doble sentit. La calçada útil és estreta i això obliga a adequar la velocitat a aquesta circumstància. L'Ajuntament hi ha fet mesures recentment per millorar la seguretat, com crear passos de vianants elevats o augmentar la il·luminació.

## **Trànsit: Algunes dades del 2017**

Es van registrar 81 accidents de trànsit al municipi. D'aquests, 19 van tenir lloc a l'av. Catalunya, on van causar 1 persona ferida greu i 3 de lleus.

La Policia Local va dur a terme 23 dispositius per fer controls d'alcoholèmia, en els que es van efectuar 138 proves. D'aquestes, 8 van resultar positives, originant 4 demandes administratives i 4 de penals.

### **Prohibit fer foc entre el 15 de març i el 15 d'octubre**

Com cada any, el 15 de març entra en vigor la prohibició de fer foc, sigui quina sigui la finalitat, en terrenys forestals i en la franja de 500 metres que els envolta.

A la pràctica, per l'estructura urbana de la vila, això significa que a Palau-solità i Plegamans no es pot fer foc en cap indret del municipi.

No obstant això, el Departament d'Agricultura, Ramaderia i Pesca pot concedir autoritzacions per fer aquestes activitats. Cal fer la sol·licitud corresponent i que la resposta sigui positiva. Es pot presentar a l'Ajuntament o al mateix Departament d'Agricultura, Ramaderia i Pesca.



# ESTALVIA MENTRE CONDUEIXES

Hem arribat a **Palau de Plegamans** perquè puguis estalviar en el teu **combustible** sense renunciar a la millor qualitat. El nostre **diesel additivat** protegeix i augmenta el rendiment del teu motor amb menys consum. A més, oferim condicions especials per a autònoms i empreses. **Vine a visitar-nos, t'hi esperem!**

**Gasoil A  
excellence**



**Sense Plom  
95**



Polígon de la Riera de Caldes (Camí Reial, 32)  
Informa't sobre les nostres places de pàrquing disponibles per a camions fins a 16 metres.  
[clientes@benzoil.eu](mailto:clientes@benzoil.eu)