



## El Carnestoltes 2018 omple els carrers de Palau



Un total de quinze comparses que integraven unes 500 persones entre grans i petits van omplir de color els carrers del municipi pels que va passar la rua de carnaval que es va desenvolupar el dissabte dia 10 de febrer a la tarda. I és que aquell dissabte, dia 10 de febrer, es va omplir de

febla el centre del poble de gent disfressada i de gent que volia veure les disfresses i les coreografies de les diferents comparses que lluien elles seves disfresses pels carrers. Tot es va iniciar als voltants de les 16:30h. a Can Cortès.

*continua a les pàgs. 16-17* ▶▶

Si ets beneficiari de la llei de la dependència...

**avanza**  
ASSISTÈNCIA DOMICILIÀRIA

EMPRESA ACREDITADA PER LA GENERALITAT DE CATALUNYA  
PER ALS BENEFICIARIS DE LA LLEI DE LA DEPENDÈNCIA

Empresa acreditada  
Núm. Registre: S09340



Generalitat de Catalunya  
Departament de Treball,  
Afers Socials i Famílies

sempre a prop,  
sempre amb tu



93 158 08 05

662 65 25 77 urgències  
24/365

Carrer Barcelona, 31-33 Local 1 • 08184 Palau-solità i Plegamans

### Sumari

L'**Ajuntament** reclamarà a la Generalitat el **deute** de les escoles **bressol**  
• pàgs. 10-11

El **Síndic** de Greuges intervè a Palau en **38 actuacions** durant l'any 2017  
• pàgs. 12-13

Berta **Busquets** entre les **millors** esportistes catalanes **femenines** de 2017  
• pàg. 22

## Tancat el contenciós de la piscina en el que l'Ajuntament

Finalment i després de la sentència dictada pel magistrat titular del Jutjat Contenciós Administratiu núm. 9 de Barcelona, l'Ajuntament de Palau i el municipi palauenc tanquen positivament el contenciós de la tristament coneguda, desitjada i/o rebutjada piscina que es va iniciar a finals de la legislatura 2007-2011 quan el govern municipal que aleshores encapçalava l'alcaldeessa convergent Mercè Pla, va aprovar la concessió del projecte, desenvolupament, construcció i gestió d'un complex esportiu amb piscina a l'empresa Instal·lacions de Lleure Esportiu (Illa)

La sentència del mes de setembre de l'any passat i feta pública ara és favorable a l'Ajuntament. Desestima la petició de l'empresa Novem Systems 2010, comercial controlada al 100% per l'empresa Illa, que havia interposat un contenciós administratiu contra l'Ajuntament de Palau en el que demanava la xifra de 406.000 € en concepte de «liquidación del contrato de obra pública del complejo deportivo con piscina cubierta».

### Una mica d'història

La sentència ara feta pública és el final d'un llarg i accidentat camí que es va iniciar, com hem apuntat abans, a finals de la legislatura 2007-2011. S'apropava el final d'aquella legislatura i el govern municipal de Palau format per CiU, ERC i PP, tenia interès per presentar un projecte de piscina a la societat palauenca. Era una promesa electoral que CiU

portava al seu programa, tot i que (en aquell moment), des del govern ho van justificar dient que l'equipament de la piscina era «un clamor popular de la societat palauenca» (vegeu Alzina núm. 125 d'abril de 2011).

Es van presentar diverses empreses, però el concurs es va declarar desert, perquè sembla que i en opinió dels responsables polítics, les propostes aportades per les empreses que es van presentar no complien amb les clàusules que es demanaven, la qual cosa va servir per «orillar el procedimiento abierto declarandolo desierto», segons recull la sentència. Aleshores «els responsables intel·lectuals del govern municipal» van decidir introduir reformes i es van realitzar canvis del plec de condicions amb unes hipotètiques millores. Unes millores que afavorien econòmicament i de manera clara l'empresa Illa i que també perjudicaven la societat palauenca. A més, tot plegat es va fer sense publicitat i tampoc es va informar d'aquests canvis a les altres empreses que havien concursat inicialment, etc...

Les «millores» introduïdes van aixecar un gran enrenou. Però i malgrat les alteracions, les reiterades manifestacions en contra de la forma en què s'estava duent a terme tot el procés, les denúncies públiques dels canvis introduïts en el plec de condicions que afavorien clarament una única empresa, etc., etc., el govern que encapçalava l'alcaldeessa Mercè Pla, va aprovar la concessió administrativa per

# Nº. 1

## CAFÈ - BAR

**JA HEM OBERT !!**



*Vine i tasta les nostres  
hamburguesses i entrepans*

• **Hamburguesseria** • **Bocateria**

Molt aviat, **SERVEI A DOMICILI**

Pedra Llarga, 1 · 08184 Palau-solità i Plegamans

## s'estalvia més de 400.000 €

l'elaboració del projecte d'execució, construcció, gestió i explotació d'un complex esportiu amb piscina a la firma Instal·lacions de Lleure Esportiu, Illa. Una empresa que segons van denunciar en aquell moment des de l'oposició tant el PSC com ICV i posteriorment els mitjans de comunicació, estava relacionada amb CIU i amb «la denominada trama del 3% que engloba empreses beneficiàries de contratos y comisiones otorgadas por ayuntamientos gobernados por Convergencia i Unió, como era el caso, segons recull el text de la sentència. I encara més, l'empresa citada havia tingut greus problemes en el desenvolupament de projectes similars duts a terme a municipis propers com Sant Cugat o L'Atmella... com va denunciar aleshores l'oposició i com quedaria palès a la posterior sentència del primer contenciós, el que anul·laria la concessió.



• El projecte de la «piscina» iniciat per l'ex alcaldessa Pla.

### Contenciós i anul·lació de la concessió

Davant de totes aquelles irregularitats, la regidora d'Iniciativa per Catalunya Verds (ICV), Àngels Marcuello va interposar un contenciós contra la concessió. Un contenciós

Escola Pia de Caldes

Punt informatiu

[caldes.escolapia.cat](http://caldes.escolapia.cat)

**Dissabte**  
**3 de març**

**10h a 13h**

Entrevistes personals

☎ 938 650 333

[caldes@escolapia.cat](mailto:caldes@escolapia.cat)

AV. Pi i Margall 157. Caldes.

CFGM Tècnic/a en cures  
auxiliars d'infermeria

►► [continuació]

administratiu que acabaria amb l'anul·lació de l'acord del ple de l'Ajuntament del 14 d'abril del 2011. Aquella sentència del 7 d'octubre del 2013 dictada pel titular del Jutjat núm. 10 del Contenciós Administratiu de Barcelona va deixar palès que tot el procés seguit i la concessió s'havien fet irregularment i que els canvis introduïts en el plec de condicions alteraven significativament les bases inicials del concurs, ja que i segons havia denunciat en aquells moments tota l'oposició, els canvis afavorien clarament a l'empresa adjudicatària i gravaven també significativament les arques municipals. (vegeu Alzina del mes de febrer del 2011).

**Segon contenciós**

Després de la primera sentència anul·latòria, l'empresa va iniciar una campanya en contra l'Ajuntament de Palau i va interposar un altre contenciós demanant la liquidació dels treballs realitzats.

L'Ajuntament, novament governat pel PSC i ICV amb l'alcaldeessa socialista, Teresa Padrós es va negar a les intencions de l'empresa Illa. És aleshores quan la mercantil Novem Systems controlada al 100% per la mercantil Instal·lacions de Lleure Esportiu (Illa) va interposar un nou contenciós administratiu.

Fou el mes de desembre de 2015. Novem Systems demanava la quantitat de 406.019,41 euros a l'Ajuntament

de Palau en concepte de liquidació de la concessió i dels treballs realitzats, projecte bàsic, projecte executiu...

És la sentència que ara es fa pública i que desestima la petició de l'empresa. La decisió del jutge també es fonamenta en aquell primer contenciós que declarava nul el procés seguit i la concessió. En definitiva, en les irregularitats realitzades aleshores i en les conseqüències negatives que hagués tingut d'haver continuat endavant amb la concessió per a l'Ajuntament i el municipi.

**Piscina si, piscina no**

En el decurs del passat ple municipal celebrat el darrer dijous de gener, es va donar informació de la sentència. La majoria de grups municipals van mostrar la seva satisfacció pel final del contenciós, entre altres coses perquè econòmicament és molt beneficiosa pel municipi, tot i que en el decurs de la intervenció dels diferents portaveus va sortir novament el tema de la necessitat o no d'una piscina municipal a Palau. A uns perquè els interessava desviar els motius pels quals s'estava parlant del tema —el contenciós derivat d'una «decisió arbitrària i irregular»— i als altres perquè la inversió era molt elevada. De totes maneres, uns i altres creuen que cal començar a realitzar els primers moviments encaminats a realitzar alguna iniciativa participativa demanant l'opinió dels ciutadans. És a dir, si la volen i en quines condicions.

**RESTAURANT**



**Cuina tradicional amb productes de qualitat**

Facilitat d'aparcament per a cotxes i ciclistes  
Zona reservada per a les seves bicicletes

**Obert de dimecres a diumenge migdia, divendres i dissabte nits. Dilluns i dimarts tancat.**

**T'hi esperem!!**

Av. Folch i Torres, 8 · 08184 PALAU-SOLITÀ I PLEGAMANS  
Reserves: 93 863 94 70 / 625 474 896  
marianocanfalgura@hotmail.com

Segueix-nos a Facebook:  
[www.facebook.com/RestaurantCanFalguera](http://www.facebook.com/RestaurantCanFalguera)

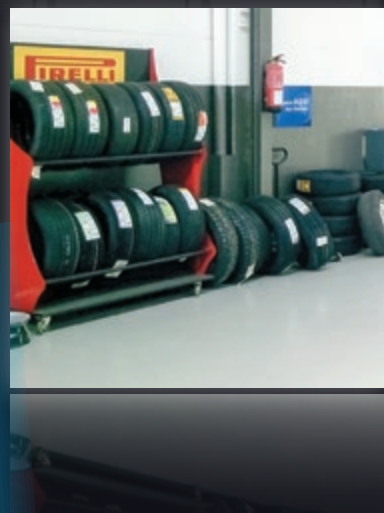
**LLANDES I  
PNEUMÀTICS**

**OTO**

**wheels**



**TOT TIPUS  
NOUS I D'OCASIÓ**



**PNEUMÀTICS - OFERTA DEL MES**

**205-55-16.91V ..... 50,00€**

**225-95-17.91W ..... 55,00€**

**195-65-15.91V ..... 50,00€**

**La Forja, 6  
Palau-solità i Plegamans 08184 BCN**

**T. 678 897 493**

**dtdneumaticos@hotmail.com • dtd-neumaticos.com**

## L'informatiu dels Palauencs

Febrer 2018 - Número 284

<http://palausolitaplegamans.socialistes.cat>

**PSC** Socialistes de  
Palau-Solità i Plegamans

### El Tribunal Superior de Catalunya reconeix als ajuntaments el dret a rebre les subvencions de la Generalitat per les escoles bressol

En els últims mesos, diverses sentències del TSJC han reconegut als Ajuntaments que varen recórrer, el dret a rebre 1.300 euros per alumne de les escoles bressol municipals en relació als cursos escolars del 2012 al 2014. L'any 2011, el Departament d'Ensenyament va reduir els ajuts per alumnes d'entre 0 a 3 anys dels 1.800 euros anuals per infant matriculat a 1.300, quantitat que va anar retallant-se fins a l'eliminació definitiva l'any 2014.

Pels socialistes l'educació 0-3 és una etapa fonamental, i l'abandonament que ha patit per part del govern de Puigdemont i Junqueras ha restat oportunitats educatives i de futur a molts infants. La Generalitat ha d'abordar els seus compromisos i obligacions amb l'educació amb tota la diligència necessària.

Volem destacar l'enorme esforç fet per l'Ajuntament de Palau-solità i Plegamans davant la irresponsabilitat del Govern de la Generalitat. L'Ajuntament ha assumit gran part del cost total del servei, entre el 48 i el 58%, evitant així que el cop se l'enduguessin les famílies en plena crisi econòmica. Volem agrair i reconèixer els esforços que ha fet la comunitat educativa del municipi.

“L'Ajuntament de Palau estudia ja el procés per iniciar la reclamació a la Generalitat del deute amb les escoles bressol de la vila, que podria pujar als 874.900€”

“Exigim a la Generalitat que pagui el seu deute amb les escoles bressol de Palau”

Les famílies mereixen una Generalitat que no incompleixi amb elles

**PSC**



[psc.palausolitaplegamans](https://www.facebook.com/psc.palausolitaplegamans)



@PSC\_PalauPleg

## El Consell d'Infants de la vila perfila la proposta d'un nou parc per a nens i nenes grans



El Consell d'Infants ja ha decidit quina serà la temàtica i el nom del nou parc per a nens i nenes grans que es farà a la plaça Dr. Robert (al costat de les escoles Marinada i Folch i Torres i de l'Escola Bressol Patufet). El nom del futur parc serà 'La selva d'aventures', tal com van decidir els 14 nens i nenes que representen tots els grups de 5è primària de les cinc escoles de la vila.

La sessió va servir també perquè els nens i nenes proposessin i dibuixessin els elements de joc que voldrien en aquest nou espai i com els distribuïrien. L'equip tècnic de l'Ajuntament ara estudiarà i els hi retornarà una proposta, amb elements de joc que s'ajustaran a la temàtica escollida i als límits que fixen les normes de seguretat i el pressupost econòmic.

El Consell d'Infants es va constituir el passat mes de novembre, i va ser llavors que els representants van decidir que la creació d'un nou parc seria el projecte en el qual treballaria tot l'alumnat de 5è de primària durant aquest curs. Prèviament els i les alumnes de 5è de la vila van fer una pluja d'idees molt oberta, sobre aquells temes del poble que més els preocupen o interessen.

## ACUERDO POR LAS PENSIONES

- Derogar la contrarreforma del sistema público de pensiones del Gobierno.
- Aumento salarial de trabajadores, autónomos, empleados públicos y un incremento más ambicioso del Salario Mínimo para elevar las bases de cotización y la recaudación de la Seguridad Social.
- Buscar nuevas fuentes de financiación complementarias a las cotizaciones.





d'esquerres i ecologistes de debò

Febrer 2018

Butlletí d'Iniciativa per Catalunya Verds  
Nº 199

## ➤ Passem a l'ofensiva



Diversos col·leccius de Pensionistes i Jubilats han endegat campanya per exigir al govern del PP que aturi i reorienti les seves polítiques econòmiques i socials ja que els ha abocat a un incrementat de la desprotecció social i a situacions d'empobriment generalitzat

**ICV de Palau-solità i Plegamans ha participat activament a les mobilitzacions convocades i ha presentat als plens dels mesos de febrer i març mocions per sumar el recolzament del municipi a les reivindicacions de les persones pensionistes i jubilades.**

## ➤ Vaga de dones

La Xarxa Feminista convoca vaga de dones pel proper 8 de març, Dia Internacional de la Dona, amb l'objectiu de visibilitzar i qüestionar el paper del gènere femení a la nostra societat i mostrar la unitat feminista contra les violències masclistes i les desigualtats que avui persisteixen.

ICV de Palau-solità i Plegamans recolza i forma part de l'organització d'aquesta acció feminista internacional; el passat ple de gener va preguntar a l'equip de govern quines accions tenen previstes en relació a la vaga de dones i ha presentat al ple de febrer ha presentat moció per a que el nostre municipi recolzi aquesta acció.



## ➤ El camions envaeixen la nostra zona de lleure

Des de fa temps, patim un deteriorament de l'espai públic; ens referim a la invasió de camions de gran tonatge a la zona de la ronda verda, a on estan ubicats la pista de skate i l'espai d'aparells per fer exercici; els caps de setmana, quan més aflluència de gent passeja està desbordat de camions aparcats, el cap de setmana passat, concretament, 18 camions.

ICV de Palau-solità ha denunciat en diversos plens aquest fet, des d'aquí tornem a exigir a l'equip de govern que actuï i deixi de permetre aquesta pràctica d'aparcar camions en una zona d'esbarjo força valorada.

## ➤ Destacats del ple de gener

- La sentència 184/2017 del Jutjat Contenciós número 9 de Barcelona torna a donar la raó a ICV i la seva denuncia d'irregularitats i tracte de favor a una determinada empresa, comesos pel govern de CiU, PP i ERC en l'adjudicació de la construcció d'una piscina, projecte que van aprovar agònicament i que hagués significat hipotecar els pressupostos municipals de molts anys i altres perjudicis.
- ICV va presentar i defensar moció per a que s'aturi la instal·lació d'un servei de medicina privada a les dependències públiques de l'Hospital de Mollet.
- Preguntem per quina està essent la participació del govern municipal en la comissió que treballs per remodelar el sistema tarifari, quelcom que significaria que el nostre municipi passes a formar part de la zona 1 i per tant beneficiar-se de tarifes més reduïdes de transport.
- Preguntem per quines son les intencions per aprovar definitivament un pla contra l'assetjament masclista a la Festa Major d'enguany, iniciativa que l'any passat es va veure truncada per l'incompliment d'acords per part de l'equip de govern.
- Demanem l'arranjament i la il·luminació dels passatges situats entre el carrer Arquitecte Sert i carrer Torres i Clavé.
- Demanem es millori la informació adreçada a les persones amb dret al "bono social" de les companyies elèctriques i les possibles compatibilitats amb altres ajuts municipals.
- Demanem un major compromís del govern municipal amb el transport públic urbà i un seguiment exhaustiu per evitar que les tarifes socials s'exhaureixen provocant que durant dies no es puguin adquirir.







# Ciudadanos

**TRABAJAMOS CON Y POR LAS CIUDADANAS Y CIUDADANOS DE PALAU-SOLITÀ I PLEGAMANS**



En el último Pleno ordinario presentamos una moción de *rebuig a l'augment de les tarifes i l'actual sistema de finançament del transport públic de la Regió Metropolitana de Barcelona i els municipis gestionats per l'autoritat del Transport Metropolità (ATM)*. Nuestra propuesta fué aprobada y recibió el apoyo de la mayoría de los Regidores i Regidoras del Consistorio.

**CONTINUAMOS TRABAJANDO POR UN MUNICIPIO DE TODAS Y TODOS LOS CIUDADANOS.**

**Mejor  
Unidos**



**Millor  
Units**

## L'Ajuntament estudia reclamar a la Generalitat el deute de



• L'escola bressol «El Sol».

Després que el Tribunal Superior de Justícia de Catalunya (TSJC) hagi condemnat la Generalitat a pagar centenars de milers d'euros a diversos ajuntaments com ara Cornellà, l'Hospitalet, Esplugues o Sabadell, per citar alguns, l'Ajuntament de Palau també estudia reclamar al Departament d'Ensenyament l'import dels ajuts

del 12 al 15 probablement no es poden demanar, perquè haurien prescrit, segons apunten des de l'Ajuntament. També cal apuntar que, de la xifra esmentada s'hagi de restar l'aportació feta per la Diputació de Barcelona durant aquest temps. Un aspecte que matisa la regidora d'Ensenyament, Carme Cabeza, argumentant que aquella

corresponents a les escoles bressol municipals que la Generalitat en successives retallades havia deixat de pagar al municipi palauenc en passar de finançar el 33% de cada plaça d'infant a eliminar totalment la seva aportació.

Segons les estimacions inicials en què es mouen els tècnics municipals, Palau hauria de rebre de la Generalitat al voltant de 874.900 € pels cursos 2014-15 (204.100 €), 2015-16 (232.700 €), 2016-17 (228.800 €) i l'actual (209.300 €).

### Xifra variable

Cal apuntar que la Generalitat va començar a reduir les seves aportacions l'any 2012, però les subvencions corresponents als anys

## JARDINERIA INTEGRAL



- PROJECTES DE JARDINERIA SIMPLE
- ESTALVI D'AIGUA (considerable) AMB INSTAL·LACIÓ DE REGS AUTOMÀTICS
- MANTENIMENT DE JARDINS (des de 54€/ mes)
- ADOBS I HORTS ECOLÒGICS

St. Miquel, 29 • 08184 Palau-solità i Plegamans • Tel. 93 864 84 41

## \*OPORTUNITAT!!!

### PIS PLANTA BAIXA AMB JARDI EN VENDA ZONA MERCADONA

De 85m<sup>2</sup> amb 3 habitacions, menjador, bany i cuina equipada i amb zona de menjar. TOT EXTERIOR. Planta baixa amb pati exterior de 170m<sup>2</sup> i d'us particular amb entrada directa des del carrer.

Interessats trucar al tel. 696 40 39 62

*\*per la seva actual rendibilitat.*



## les escoles bressol que podria superar els 874.000 €

xifra global apuntada pot variar en funció del que determini finalment el tribunal. «És cert que l'Ajuntament havia de fer el que fos per mantenir el servei i per això va assumir entre el 48 i el 58% del cost total del servei, amb variacions dins d'aquest marge al llarg dels cursos dels últims anys i que les famílies han estat sufragant també entre el 30 i el 40% del percentatge total, però també és cert que la Diputació de Barcelona va implantar un programa de finançament en substitució del de la Generalitat, per cobrir amb ajuts el percentatge restant», explica Cabeza. Aquests ajuts de 875 € anuals per nen/nena que durant aquests cursos ha pagat la Diputació de Barcelona, serien els que s'haurien de reduir d'aquella xifra de 874.900 €.

### Des de 2011 fins a 2017

El 2011, amb les retallades del primer Govern d'Artur Mas, la Conselleria d'Ensenyament va deixar de complir el pacte que el 2005 es va assolir per finançar el cost de la gestió de les escoles bressol.

La Generalitat va començar a reduir les seves aportacions a partir d'aquell 2011. Primer va passar dels 1.800 euros anuals per infant a 1.600. Després baixaria fins a 1.300, i, finalment va eliminar les aportacions l'any 2014. Fins aleshores, els ajuntaments, tot i les discrepàncies, s'havien fet càrrec de les despeses i/o diferències, però fou aquell any que alguns consistoris, els majors de Catalunya i la

majoria d'ells, governats pel PSC, es plantessin i iniciessin la via judicial.

La via judicial que va obrir Cornellà va ser seguida per uns altres quatre grans municipis i una aliança d'una vintena de petites poblacions. Aquests petits municipis, en la seva demanda col·lectiva, han anat més enllà i reivindiquen que la Generalitat es faci càrrec del 100% del cost del servei, perquè és la seva competència.

Aquest mes de gener, una nova sentència del TSCJ, que encara no és ferma, també els ha donat la raó. Amb tot, el Departament d'Ensenyament ha explicat que recorreran la sentència.

### Assessorament

I és doncs després de les reiterades sentències dictaminades des del Tribunal Superior de Justícia de Catalunya (TSJC) que l'Ajuntament de Palau vol demanar al Departament d'Ensenyament aquells diners que el municipi palauenc ja ha avançat. Ara estudia, conjuntament amb altres consistoris i amb l'Assessorament de la Federació Catalana de Municipis, la possibilitat de posar en marxa mesures legals per reclamar els recursos que hauria d'aportar la Generalitat i que no va fer. L'Ajuntament va aportar els recursos necessaris per mantenir el servei i evitar que el cop (econòmic) se l'enduguessin les famílies en plena crisi econòmica», recorda Cabeza.

## L'Ajuntament assumeix el repte de la «marató d'estalvi energètic»

Amb la intenció de reduir el màxim possible el consum energètic en els cinc equipaments municipals, l'Ajuntament s'ha adherit per primera vegada a la Marató d'estalvi energètic contra la pobresa energètica que, enguany, arriba a la seva tercera edició i compta amb la participació de deu municipis.

La iniciativa té, com a primer objectiu, aconseguir un estalvi energètic del 10% (llum, aigua i gas) durant el mes de febrer. De l'1 al 28, tant els treballadors i treballadores com els usuaris i usuàries portaran a terme pràctiques i accions d'estalvi per aconseguir l'objectiu de la Marató energètica.

La regidora de Medi Ambient i Gestió Ambiental, Lluïsa Fernández, ha explicat que «la Marató va néixer com una eina de conscienciació i de visualització de l'estalvi energètic, i comença a agafar rellevància al món local». El veritablement important és aconseguir que «aquestes pràctiques quedin a la consciència

de la gent, se les emporti a casa i s'allargui l'estalvi». En els municipis on ja s'ha fet la Marató, gairebé tots han notat l'efecte d'aquestes petites pràctiques durant la resta de l'any», comenta Fernández.

La Marató d'estalvi energètic no només incidirà en l'àmbit mediambiental, sinó que també tindrà un vessant social. En la seva aposta per lluitar contra la pobresa energètica, l'Ajuntament destinarà els diners estalviats als ajuts d'emergència de la regidoria de Serveis Socials.

Els cinc equipaments municipals són el mateix edifici de l'Ajuntament, l'edifici de la comissaria de la Policia Local i del Jutjat de Pau, el Castell de Plegamans, el Pavelló Municipal d'Esports Maria Víctor i Can Cortès. En ells s'instal·laran uns comptadors a les seves portes que s'actualitzaran amb el consum setmanal, tots els dijous, i indicaran la mitjana dels últims 3 anys.



**DAVID GUTIÉRREZ**  
CONSTRUCCIONES

experiència  
i serietat

TOT TIPUS D'OBRA NOVA. REHABILITACIONS I REFORMES DE CASES, LOCALS, ETC.

687740621 - 687740624 - 628132147 - meninguti1@hotmail.com

Alzina, 43 · Can Rovira · 08186 LLIÇÀ D'AMUNT

## Els membres de l'oficina del Síndic de Greuges intervenen a

Duran l'any 2017, l'oficina del Síndic de Greuges de Catalunya va iniciar a petició d'alguna persona del municipi palauenc un total de 38 actuacions, cinc menys que l'any anterior. D'aquelles, 17 foren simplement consultes i 17 corresponen a les queixes fetes a l'oficina del Síndic. Les dades les va fer públiques el Síndic de Greuges, Rafel Ribó, el passat dia 9 en què va presentar el recull i/o informe anual de l'activitat de la seva oficina al Parlament.

Malgrat que l'informe no especifica el tema ni la matèria de cada actuació, entre altres coses per mantenir la privacitat que requereixen moltes d'elles, si les agrupa i especifica clarament tant el nombre de consultes com el de queixes en cada matèria.

En total, l'oficina del Síndic va intervenir al llarg de 2017 a la comarca del Vallès Occidental en 1.458 ocasions, de les quals, 779 són queixes i 679 són consultes realitzades a l'oficina. El 36,9% d'aquestes actuacions estan relacionades amb matèria de polítiques socials (educació i recerca, infància, salut, treball); el 21% estan dintre de l'àmbit de l'administració pública i tributs, el 13,9% tenen relació amb política territorial (medi ambient i urbanisme i consum); el 19,1% amb seguretat ciutadana i justícia; i el 0,6% amb cultura i llengua.

Cal remarcar que respecte a 2016 les queixes a Palau han caigut quasi un 15% en baixar el nombre total de 23 a 16,

mentre que les consultes es mantenen igual que aquell any, ja que únicament ha augmentat de 20 a 21 el nombre de consultes en les quals ha actuat l'oficina, segons recull l'informe anual. I, segons aquest mateix informe, cap d'aquestes actuacions al municipi palauenc va fer necessari el desplaçament d'algun membre de l'oficina del Síndic al municipi. Molt diferent d'altres 13 poblacions de la comarca a les que i en conjunt, es van desplaçar en més d'un centenar d'ocasions. Destaca Montcada i Reixac amb 17 desplaçaments, dels que 13 foren fruit de les queixes realitzades.

### Abocador de Can Parera

A banda de les dades generals de les actuacions realitzades en global i de cada municipi més exhaustivament, el municipi palauenc també surt en altre epígraf en què l'informe incideix com fet rellevant dintre de les actuacions d'ofici que ha realitzat l'oficina. Es tracta del tema dels abocaments il·legals de pneumàtics.

Segons s'afirma a l'informe, en la demarcació de Barcelona s'han localitzat dinou zones on es dipositen residus pneumàtics de manera il·legal i incontrolada, gairebé tots dipositats en sòl no urbanitzable d'interès forestal. Entre aquests municipis en què es localitzen aquests abocadors hi ha el de Palau. Segons l'informe, l'Agència de Residus de

**ARK GSM TECH**

**Venda, Alliberament i Reparació de Mòbils**

**ENVIAMENT DE DINERS**  
**ACCESSORIS, RECÀRREGUES, FOTOCÒPIES**

**Tel: 931 389 212**  
**Passeig de la Carrerada, 54, 08184**  
**Palau-solità i Plegamans, Barcelona**

The advertisement features a green background with a pattern of white circles. It displays various mobile phones (Apple, Samsung, LG, Huawei, Nokia), accessories like headphones and chargers, and a laptop. Logos for Apple, Samsung, LG, Huawei, and Nokia are arranged in two vertical ovals on either side of the central text.

## Palau en 38 actuacions durant l'any 2017

Catalunya i el mateix ajuntament han informat que ja s'ha restituït el medi mitjançant amb la retirada dels residus. De fet, s'està referint a l'abocador a una finca per sobre del

barri de Can Parera del que l'Ajuntament ja va informar ara fa un any el fi dels abocaments i de la neteja de la finca.

### ACTUACIONS DEL SÍNDIC DE GREUGES

|                    | CATALUNYA     | VALLÈS OCC.  | PALAU     |
|--------------------|---------------|--------------|-----------|
| QUEIXES 10160      | 779           | 779          | 17        |
| ACTUACIONS D'OFICI | 281           | -            | -         |
| CONSULTES          | 8.977         | 679          | 21        |
| <b>TOTAL</b>       | <b>19.422</b> | <b>1.458</b> | <b>38</b> |



**EURO  
REPAR**  
CAR SERVICE

## Tallers Mateu Vila, s.L.

TALLER MULTIMARCA | PLANXA • PINTURA • MECÀNICA

Autoritzat per a la transformació de vehicles a

**GLP** (Gas Lìquid del Petrolí)

#### XAPA I PINTURA:

- Reparacions ràpides de xapa i pintura
- Reparacions de sinistres en bancada
- Recollida i lliurament gratuït de vehicles a domicili
- Vehicle de cortesia
- Netejes integrals d'interiors i exteriors
- Treballem amb totes les companyies asseguradores.

**PRESSUPOST SENSE  
COMPROMÍS**

#### MECÀNICA:

- Revisions periòdiques
- Revisions electromecàniques i electròniques
- Grans ofertes en el canvi de pneumàtics
- Alineació electrònica de la direcció
- Revisem i portem el vehicle a ITV
- Ofertes mensuals
- Vehicle de substitució

**Venda de vehicles nous, Km0 i de 2a mà. Grans ofertes en cotxes gerència  
TRUQUI'NS I L'INFORMAREM**

C/ LA PLANA, 20 • 08184 PALAU-SOLITÀ I PLEGAMANS  
TEL./FAX 93 864 84 70 • E-MAIL: mateu@fordservicios.com • www.tallersmateuvila.com

# Integrant mitjançant la llengua als interns al centre de menors l'alzina

A finals del mes de gener, el Servei Local de Català (SLC) de Palau va iniciar un any més una nova edició del Voluntariat per la Llengua (VxL) en l'àmbit de la justícia, per a la qual cosa, dos voluntaris palauencs de l'SLC visitaran mensualment el Centre Educatiu l'Alzina, centre de menors per a l'execució de qualsevol tipus de mesures fermes o cautelars en qualsevol tipus de règim ubicat al municipi palauenc.

L'objectiu que persegueix l'SCL és aconseguir incrementar les aportacions personals, individuals o comuns en les que l'idioma i el seu coneixement siguin el centre de tot plegat, és a dir, potenciar la tertúlia en català entre els joves presents, augmentar el vocabulari i la millora del llenguatge de les persones

que vulguin participar en les trobades. Evidentment, l'objectiu final és d'arribar, si és possible, a la consolidació del coneixement de l'idioma català dels interns que hi participen. Les dues persones voluntàries de l'SLC organitzen essencialment grups de conversa tractant de crear un espai d'intercanvi.

## Tertúlies

Les trobades o sessions entre els voluntaris del servei i els interns que s'apunten es desenvolupen una vegada al mes. Duran aquesta primera sessió de 2018 es van organitzar tres grups diferents, ja que van participar en les sessions fins a 17 joves del centre. Les tertúlies van girar al voltant de temes suggerits pels participants en funció de les preocupacions dels interns. També sobre temes proposats pels «tutores» dels SLC i d'interès pels alumnes. Aquests temes que ells tracten a classe formen part del seu currículum escolar.

## Lleugers canvis

Enguany s'han introduït alguns canvis en relació a anys anteriors decidits entre el SLC i el claustre de professors del Centre Educatiu de l'Alzina. A la primera sessió realitzada el passat dia 25 de gener ja es van introduir alguns. A tall d'exemple i a partir de l'experiència adquirida en trobades d'anys anteriors en les quals els tutors voluntaris van constatar que a darrera hora de les sessions, baixava ostensiblement la concentració i l'interès dels alumnes, les trobades enguany passen a ser de 45 minuts. Aquest i altres aspectes van provocar que l'any passat s'acabés aturant l'edició del VxL per tal de reorientar el projecte. Aquestes lleugeres modificacions han permès dur endavant l'edició d'enguany que es va iniciar a finals de gener, seguint així amb una iniciativa que es porta a terme ininterrompudament des de fa set anys.

## LLIGA FOTOGRAFICA ARTS & FOTO

Us agrada la fotografia com a eina d'expressió artística? A **Arts&Foto** ens trobareu al primer pis de la Sala Polivalent, en Camí Reial 142 a Palau-solità i Plegamans. Cada dimarts de 20 a 22h ens hi reunim per fer tallers, xerrades, sortides i una lliga fotogràfica. Si voleu més informació sobre el que fem, passeu un dia pel Taller de les Arts, a la nostra reunió setmanal, o envieu-nos un correu electrònic a [artsifoto@gmail.com](mailto:artsifoto@gmail.com) o a [tallerdelesarts@gmail.com](mailto:tallerdelesarts@gmail.com). Us informarem sense cap compromís.

Aquest mes el tema de la nostra lliga era Ruïnes: Hem buscat l'atractiu visual de llocs i edificis abandonats, plens de silenci i restes d'un passat llunyà, destrossats pel pas del temps, per la guerra, per la crisi...

Les 6 fotografies més votades aquest més són:

### RUÏNES

1a Posició



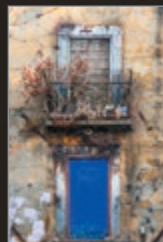
2a Posició



3a Posició



4a Posició



5a Posició



6a Posició



Per veure totes les fotografies <http://fototallerdelesarts.blogspot.com.es/>

Colaboradors:



## El CAP Palau tanca una hora abans



• El CAP de Palau.

Des del passat dia 1 de febrer, el Centre d'Assistència Primària (CAP) de Palau tanca ja a les 20 hores en lloc de les 21 com venia fent fins a principi de mes. Segons els responsables, la decisió i modificació horària no afectarà els usuaris, ja que, segons diuen, per aquesta última hora del dia ja no es programaven visites i a causa de la minsa afluència, el personal sanitari desenvolupava altres tasques durant aquesta franja horària, com ara revisions d'analítiques o historials mèdics, programació de visites domiciliàries o trucades rutinàries a usuaris.

### Urgències

Segons fons municipals, els nous horaris del CAP Palau no alteraran el servei d'urgències, ja que es reforça el servei domiciliari. Per altra banda, el CAP Caldes, centre de referència fins a la mitjanit per a Palau, obre el servei d'urgències una hora abans, a les 20 h. A partir de mitjanit (24 h), el CAP la Llagosta pot gestionar diverses problemàtiques en lloc d'acudir a l'Hospital de Mollet.

Es recomana que qualsevol persona que necessiti atenció mèdica urgent, contacti amb el telèfon 061 CatSalut Respon. Un equip de professionals sanitaris valorarà les molèsties del pacient i l'adreçaran al centre més adequat.

### RESTAURANTE URUGUAYO BRASERÍA · PIZZERÍA



**PARRILLADA URUGUAYA CON TODA CLASE DE CARNES:  
ASADO DE TIRA, MOLLEJA, COLITA DE CUADRIL, VACÍO, ENTRAÑA, ETC.  
PIZZAS AL HORNO DE LEÑA  
PASTAS CASERAS**

prueba nuestras pizzas  
hechas a la leña

### COMUNIONES, BAUTIZOS Y CUMPLEAÑOS DE 15 AÑOS

ESPACIO INFANTIL,  
APARCAMIENTO PROPIO

**HORARIO**  
lunes, martes y miércoles, cerrado.  
jueves, de 20 a 0 h.  
viernes y sábados, de 11 a 17 y de 20 a 1 h.  
domingos, de 10 a 18 h.



Avda. Catalunya, 378  
Palau-solità i Plegamans  
Reservas: 93 864 93 74

►► ve de portada

## El Carnestoltes 2018 desafia el fred i omple els carrers de



• La comparsa més colorida de la rua.

A Can Cortès es van donar cita tots els integrants de les diferents comparses que es van apuntar a passar l'examen (les que estaven inscrites al Concurs de Carrosses) dels membres del jurat, integrat per l'Associació Taller de les Arts. Uns membres que serien els que determinaven els posteriors premis... tot i que (tots) els grups participants van rebre un premi, encara que fos un premi de consolació.

Fou un petit obsequi sorpresa: un pa de pagès de dos quilos i dos quilos de botifarres «perquè ho gaudeixin tots junts per la feina que han tingut», comentava la regidora.

### Cap a la festa

Abans però i un cop fetes les demostracions, les comparses van avançar amb modificacions en l'itinerari respecte a l'any passat. El canvi ha estat una bona iniciativa, en opinió de la regidora Carme Sanz, perquè enguany no s'ha vist tan embolicat com l'any passat que el recorregut va ser massa curt i de seguida es va fer un tap». Enguany, disposar d'un carrer recte i llarg com el Camí Reial ha permès

millorar el ritme de la desfilada, afegeix la regidora. Després del Camí Reial la rua continuà pels carrers Barcelona i Dom Bosco i el passeig de la Carrerada, fins a arribar-hi, al voltant de les 7 de la tarda, a la pista coberta del costat dels pavellons esportius. A la citada pista es va desenvolupar la resta de la festa, en el decurs de la qual es va proclamar la República del Carnaval de la

## PALAU ASSESSORS Assessors Gómez & Campos, s.l.

Fiscal, laboral, comptable i Jurídic

**Els teus assessors des de 1987 a Palau,  
en temes fiscals, laborals, comptables i jurídics,  
per a particulars, autònoms i PIMES.  
Declaracions de la Renda**

Rbla. del Sol, 6 i 8  
Tel. 93 864 87 33  
Fax. 93 864 87 34

Camí Reial, 132  
Tel. 93 394 85 42  
Fax. 93 394 85 47

08184 Palau-Solita i Plegamans  
www.asesorstc.com  
palau@asesorstc.com



## Palau de color i il·lusió

mà del Rei Carnestoltes i el ball amb l'animació del grup Pentina el Gat.

En el decurs de la jornada es van anunciar les comparses guanyadores. Els premis i la menció especial foren:

- **1r premi** (295 €): «Somni de tardor», de l'AMPA Can Caldeles.
- **2n premi** (280 €): «El Erupaps», de Piscines Sant Carles.
- **3r premi** (250 €): «Les ànimes animades del Folch», de l'AMPA Folch i Torres.
- **4t premi** (230 €): «Musical Rei Lleó», de Vaques i Cabres.
- **Millor carrossa** (145 €): «La millor síndria de Can Cortès», del Casal de la Gent Gran.
- **Premi del jurat** (remolc i equip de música per al Carnaval 2019): «Los años '60», del Centre Cultural Andalus.

Enguany hi va haver algunes novetats en els premis del Concurs de Comparses, entre elles una nova categoria, el premi a la millor carrossa. Aquest nou guardó neix «perquè, a vegades, les comparses estan bé però no acaben de fer



• Una altra comparsa desfilant pels carrers de Palau.

el pes al jurat i, en canvi, porten una carrossa molt maca», explicava Carme Sanz, la regidora de festes.

La festivitat va desenvolupar-se sense incidències. «Si tot surt bé és perquè tots treballem en equip», comenta Sanz. La regidora agraeix la feina de Policia Local, Protecció Civil, Brigades Municipals i serveis mèdics al llarg de tota la jornada.



## La Copisteria - Papereria

Av. Diagonal, 21 local 8 · 08184 Palau-solità i Plegamans

Tel/Fax 93 864 35 00

[f](#) /La Copisteria - Papereria

- ✓ MATERIAL ESCOLAR
- ✓ Fotocòpies B/N-Color
- ✓ Ampl./Reducc.
- ✓ Plastificats
- ✓ Enquadernacions
- ✓ Segells de goma
- ✓ Servei de fax
- ✓ Impremta - Targeteria
- ✓ Diaris i revistes

**REBAIXES  
EN TOTS ELS PRODUCTES**

**REGALS  
PERSONALITZATS  
(+ 2.000 PRODUCTES)**

**REVELAT DIGITAL:  
Retoca les teves fotografies  
aquí i te les duràs al moment**

## Els i les teixidores de Palau continuen fent metres de bufanda groga



• Els ciutadans del CDR en plena activitat teixint la bufanda.

El moviment ciutadà que canalitza el Comitè de Defensa de la República (CDR) de Palau i que cerca la llibertat dels presos polítics del procés català, vol teixir una llarga bufanda groga, una manera simbòlica i també real d'exigir l'alliberament del vicepresident Oriol Junqueras, el conseller Joaquim Forn i dels expresidents de l'ANC i Òmnium, Jordi Sánchez i Jordi Cuixart, respectivament.

Per això, un grup de persones, la majoria d'elles d'edat madura a les que també s'afegeixen joves entusiastes, es reuneixen tots els dimarts i els dissabtes a la plaça de l'Ajuntament per continuar teixint la bufanda més llarga que puguin. Ho fan des del dia 4 de gener i, de moment, no

s'ha fixat una data de la finalització de la bufanda ni saben fins quan continuaran reunint-se. Però si saben quants metres tenen. Fins al passat dissabte ja teníem més de 200 metres teixits d'una bufanda que té 25 cm d'amplada. I ja saben també que faran amb ella, una vegada es posi fi a la iniciativa pacífica de protesta. Amb els metres i metres que s'hagin teixit es faran bufandes d'un metro i es posaran a la venda. La recaptació anirà a parar a una guardiola o «caixa de resistència». Serà una aportació del CDR Palau als damnificats i, fins i tot, maltractats per la seva participació en el procés.

La idea original de teixir una bufanda groga i reunir-se regularment en un punt del municipi per rebutjar l'actitud, formes i decisions del govern central, va sorgir del CDR de Caldes. A la població veïna, ràpidament es van afegir altres poblacions catalanes. Palau seria una de les primeres, però hi ha moltes més. Mollet, Mataró, Santa Perpètua, Vilamajor, Parets... són algunes d'elles i que mantenen viva aquesta iniciativa.

Per al pròxim dia 4 de març hi ha prevista una trobada de tots els grups que participen en la iniciativa. Es farà a Caldes. És com una mena d'homenatge a la població veïna, perquè fou la que va tenir la idea i la primera a posar-la en marxa. Hi haurà un dinar amb tots els participants que vulguin. Aleshores se sabrà quants metres reals de bufanda groga hi haurà teixits.

**NOVA BOTIGA DE RECANVIS A PALAU**

**Tota classe de vehicles, camions i maquinària**

Recanvis per l'automòbil

**NOVA**

TRACTE PROFESSIONAL

20 ANYS D'EXPERIÈNCIA EN EL SECTOR DE L'AUTOMOCIÓ.

Tel: 93 141 81 83 | 656 34 15 23

recanvisnova@hotmail.com

Av. Catalunya, 127 • 08184 Palau-solità i Plegamans  
recanvisnova@hotmail.com • Tel. 931 418 183 | 930 074 904

**Restaurant Can Boada**

Cada dia esmorzars de forquilla i brasa a partir de 5€

Menú diari, 12€

Menú caps de setmana, 18€

Dissabtes nit, tapes i carta

Menús per a grups i, per descomptat,

**DISSABTES A LA NIT VINE A DEGUSTAR LES NOSTRES TAPES**

Guinem amb productes de temporada  
Especialistes en Cargols a la llauana i Carns a la brasa

Camí Reial, 185 • Palau-solità i Plegamans  
Tel. 93 864 80 68 - 651 900 192 - 651 900 193

## L'Ajuntament neteja el tram de la riera de Caldes, entre Can Parera i Can Cladellas

L'Ajuntament està duent a terme la neteja de la llera de la Riera de Caldes en el tram compres entre els ponts de Can Cladellas i el pont de Can Parera. En total, una superfície d'11,36 hectàrees, en la neteja de la qual l'Ajuntament inverteix 20.618,40 € en aquesta actuació.

De moment, ja s'ha actuat i netejat el tram entre els ponts de Can Parera i de Can Cladellas. L'actuació ha consistit a desbrossar i netejar la vegetació no autòctona, sobretot de canya americana, i d'altres plantes invasores com els esbarzers. També s'han talat i retirat els arbres morts (oms) a la Ronda Verda i s'ha podat el brancatge baix de l'arbrat. L'actuació també comportava retirar les deixalles i abolir els abocadors incontrolats que es prodiguen per la superfície en què s'ha actuat.

La setmana pròxima, l'Ajuntament reprendrà els treballs de neteja en el tram entre els ponts de Can Cladellas i del passeig de la Carrerada. La intenció és d'enllestir la feina com més aviat millor i que s'acaben els treballs amb temps suficient perquè el procés de neteja no incideixi en el procés de nidificació de les aus i petits mamífers. En aquest aspecte cal ressenyar que entre l'1 de març i el mes



• La Riera de Caldes vista des del sud del Pont de Can Cladellas.

de setembre, no es poden realitzar cap tipus d'actuacions a les lleres de rius i rieres, perquè comença l'època de nidificació d'aus i petits mamífers

Les actuacions que es duran a terme en aquest segon tram són molt semblants a les realitzades al tram anterior. La inversió és molt més petita, els treballs tenen un cost de 4.200 €



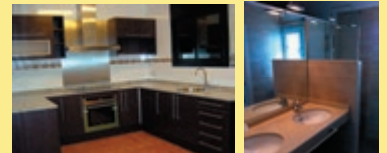
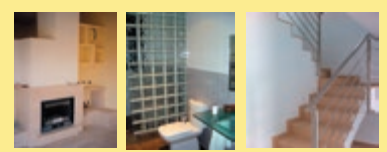
**CONSTRUCCIONES  
HNOS. GUTIERREZ**

**PROYECTOS, OBRA NUEVA, REFORMAS Y LEGALIZACIONES**

INFORMACION Y PRESUPUESTOS SIN COMPROMISO

**tels: 93 864 63 76 - 687 74 06 24.**

**web/mail: [www.edicarquitectura.com](http://www.edicarquitectura.com)**



## La Policia Local i els Mossos desmantellen una plantació de marihuana al centre de Palau



• Tot i els signes evidents de la plantació, quan la policia va entrar al local, la collita ja estava feta.

A principi de mes, la policia local de Palau en col·laboració amb la Unitat especial d'Investigació dels Mossos d'Esquadra (UIMC) va desmuntar una plantació de més de 2.000 plantes de marihuana en uns locals del centre del municipi palauenc.

Tot es va iniciar a causa de les queixes realitzades pels

veïns propers als locals que estan situats al costat de la seu d'una entitat cultural de Palau.

Malgrat l'interès per saber que es cuinava dintre, la policia local no va poder entrar-hi immediatament i després de diverses gestions en combinació amb la Unitat d'Investigació Criminal (UIC) dels Mossos, finalment van aconseguir una ordre judicial que va permetre els cossos policials l'accés al local d'uns 300 metres quadrats.

En aquest temps que va passar des que es van iniciar els primers passos fins que van entrar, els «llogaters» no van perdre el temps. Probablement, en aquest espai de temps van realitzar la collita, ja que en el moment de la intervenció policial, el local ja estava buit, però es pot apreciar clarament que estava adaptat per al cultiu de la plantació. Al local únicament quedaven les instal·lacions necessàries per dur endavant i mantenir la plantació i les restes de les plantes tallades.

Segons ha pogut saber aquesta revista, a l'interior hi havia una sofisticada instal·lació elèctrica i al voltant d'un centenar de punts/focus de llum punxats ala la xarxa elèctrica. Per aquest motiu, es van precintat els locals per frau de fluït elèctric.

Es calcula que el producte allà produït podria tenir un valor entre 150 i 200.000€, en funció del mercat en el que es comercialitzés la mercaderia.



**FRÍO INDUSTRIAL  
AIRE ACONDICIONADO  
MAQUINARIA DE HOSTELERÍA**

**Instalaciones integrales  
para hostelería y alimentación  
Instalación, reparación y mantenimiento**



Romaní, 16 • 08184 Palau-solità i Plegamans  
T./Fax 93 864 64 81 • Mòv. 619 743 397  
joancasademont@comercialcasademont.com  
www.comercialcasademont.com  
www.instalacionescasademont.com

# La Mama

forn de pa · degustació

**Croissanteria, pastes, entrepans**

**Encàrrecs per a festes d'aniversari  
Pastissos per encàrrec**

Plaça Mercè Rodoreda, 5  
08184 Palau-solità i Plegamans

## Activitats de l'Associació Pessebrista

Ja tenim davant nostre la 36ena temporada de l'Associació Pessebrista. Que penseu que aquesta època de l'any l'activitat dels pessebristes de Palau satura s'atura? ..., res mes lluny de la realitat, ara ve la part menys visible de la nostra feina, la que cada any fem de portes endins, com és desmuntar tot el referent de la passada exposició i planificar en detall tota l'activitat que volem oferir aquest any: la carrossa, els tallers, els diorames que hem de portar a altres entitats, la distribució del diorames de la propera exposició a Can Malla, els cursos de pessebrisme, sortides per fer visites culturals, col·laboracions amb altres entitats del municipi i de fora, millora de les instal·lacions, les novetats d'aquest any...

Aquesta, si bé és una feina menys agrada, és la que ens permet oferir any rere any, totes les activitats que organitzem.

Però abans de tot això estem preparant un taller per aprendre a fer motlles per

poder-nos fer nosaltres mateixos algunes figures menys complexes com podrien ser ovelles, oques i altres animals.

També estem organitzant la nova Assemblea General de Socis per poder aprovar aquest programa, la Calçotada popular del mes de març que com cada any fem a Can Malla i que oferim a tothom que ens hi vulgui acompanyar i també una sortida cultural a una part de la «Ruta del Císter» amb el doble objectiu: el d'inspirar-nos per fer els futurs pessebres i també per gaudir d'una jornada per fer caliu d'entitat.

Si alguna d'aquestes coses que fem penseu que us pot interessar, no dubteu de venir un dimecres a la tarda a Can Malla o contactar amb nosaltres.

### Properes activitats

#### Dimecres Pessebrista:

Tots els dimecres de 18:30 a 20:00 h a Can Malla (excepte festius)

#### Febrer:

Preparació de la Temporada 2018-2019, carrossa, 36ena exposició, cursets, novetats, etc.  
Dissabtes 17 i 24 de Febrer: **Taller de motlles a Can Malla**

#### Març

Diumenge, 5: **Participació amb la carrossa 2017 a la Festa de Sentmenat**

Divendres, 9: **Assemblea General de socis a Can Malla**

Diumenge, 11: **Calçotada Popular a Can Malla**

#### Abril

Diumenge, 6: **Sortida cultural en autocar a L'Espluga de Francolí, Vallbona de les Monges i Guimerà**

Per informar-vos d'aquestes activitats ho podeu fer contactant per correu electrònic «[pessebrepalau@gmail.com](mailto:pessebrepalau@gmail.com)».

També podeu entrar a la nostra pàgina web:

[www.pessebrepalau.cat](http://www.pessebrepalau.cat).

## M@terials Plegamans S.L.



## TOT TIPUS DE MATERIALS PER A LA CONSTRUCCIÓ

per a grans construccions i fins als arranjaments més petits



gespa artificial i mobles per a jardí, zones de descans...

**ARA TAMBÉ MAQUINARIA DE LLOGUER**

**SERVEI DE FERRETERIA ESPECIALITZADA PER A LA CONSTRUCCIÓ**

Horari: de 7.30 fins a les 19 hores. Dissabtes mati obert.

Av. Catalunya, 370 • 08184 Palau-solità i Plegamans  
T. 938 648 108 • F. 938 648 667 • [materialsplegamans@gmail.com](mailto:materialsplegamans@gmail.com)

## Berta Busquets entre les millors esportistes catalanes femenines de 2017



• Berta Busquets a la 70a. Gala de l'esport de «Mundo Deportivo».Faccus

La jugadora palauenca d'hoquei, Berta Busquets fou una de les esportistes finalistes i, en conseqüència, protagonista de la «Gran Gala del deporte» que organitza el Grup editorial Godó i concretament el diari esportiu, Mundo Deportivo que es va celebrar el passat dilluns dia 5 de febrer a Barcelona. Busquets que amb Garviñe Mogurutz, Mireia Belmonte, Lydia Valentín, Ona Carbonell i Alba Torrens, formava part del selecte grup de nominades i/o finalistes, tenia molt difícil assolir el guardó a millor esportista femenina de Catalunya. Hi havia candidates més conegudes del gran públic i practicants d'esports amb més seguiment popular que l'hoquei, la qual cosa ja deixava entreveure que l'esportista palauenca, tot i el reconeixement dels dos campionats del món amb la selecció espanyola, estava en inferioritat davant d'esportistes com Mugurutz, Belmonte... Seria Mogurutz qui s'emportaria el guardó

finalment, però la resta de participants també s'endugueren el reconeixement a l'esforç, l'esportivitat i la humilitat dels organitzadors i dels prop d'un miler de persones que van assistir-hi a la Gran Gala de Mundo Deportivo que enguany celebrava la 70 edició i que es va dur a terme el passat dilluns dia 5 a la Sala Oval del Museu Nacional d'Art de Catalunya —MNAC—. A l'acte hi havia prop d'un miler d'invitats i una forta representació de personalitats del món de l'esport i de l'empresa. Paral·lelament el millor esportista masculí també fou elegit un tenista. En aquest cas fou per Rafa Nadal.

La Berta agraià públicament la distinció. Ho feia mantenint la seva línia habitual, amb la senzillesa que caracteritza aquesta jove i competitiva esportista i jugadora d'hoquei. «Fou genial formar part de la Gala de Mundo Deportivo», diu manifestant la satisfacció per formar part d'aquest reduït nombre d'esportistes femenines de l'elit catalana. Busquets és conscient que aquest reconeixement és una conseqüència de la gran tasca —ella la denomina gesta— esportiva duta a terme en els dos campionats, però no se n'oblida de donar les gràcies a les seves companyes a les quals defineix com «les 9 incansables» per deixar-me viure el somni amb elles». «Incansables de ser les més grans del món i de superar-me constantment».

### Palau ja havia reconegut Busquets

Des de fa temps, els palauencs sabem que Busquets és dalt de tot en el món de l'esport. Entre altres coses perquè aquesta infatigable esportista ho ha vingut demostrant en els darrers anys. I ja fa un grapat. Fins i tot, des d'aquest mitjà ho havíem apuntat quan parlaven del darrer acte en què es reconeixia els millors esportistes de Palau l'any 2017. Aleshores dèiem que la/el millor esportista de Palau era, sense cap dubte, la Berta Busquets. Aleshores, la jugadora del Generali Hoquei Club Palau Plegamans, va insinuar compartir la distinció amb dues companyes de l'equip i de la selecció. Una opinió que fou compartida pels membres del jurat que atorgava la distinció de millor esportista del municipi paluenc. Totes tres, Berta i les dues Laura(s), Puigdueta i Vicente, van ser distingides també com a millors esportistes femenines de Palau la temporada 2016-2017.

**QUIOSC PAVELLÓ**  
 cartutxos de tinta i tóner  
**prink**  
 Pg Carrerada 54 loc.1 Tel:938643540  
 QUIOSCPAVELLO@GMAIL.COM QUIOSCPAVELLO.BOLGSPOT.COM

**Llibreria Papereria Floristeria**  
 Vine a provar els millors cartutxos de tinta compatibles.

**AUTONOMS!!! , SINGLES!!!**  
**ZONA CAPRABO**  
**Baixos + magatzem per negoci emergent.**  
**PREU: 350.€/mes**

**676454629 / 669380477**

# L'ACB bàsquet convoca un concurs per crear un logotip del torneig 3x3 de festa major

L'Associació Club Basquet Palau (ACB Palau) celebra enguany el 25è aniversari de la posada en marxa del Torneig 3x3 de Festa Major.

Per aquest motiu, els responsables de l'entitat esportiva palauenca volen remarcar l'efemèride i demanen la participació/col·laboració de la ciutadania amb què volen desenvolupar un logotip commemoratiu que representi i aglutini tot el significat que per al municipi en general i per al món del bàsquet i l'ACB en particular, representen aquests 25 anys de bàsquet i els 25 anys d'aquest torneig.

Per dur endavant la iniciativa, els responsables de l'ACB convoquen un concurs d'idees per crear aquest logo. Un concurs dirigit als alumnes dels centres escolars palauencs que vulguin participar.

Una vegada realitzats els treballs, un jurat determinarà els/les guanyadors/res. Els tres primers tindran premis assegurats.



## CONCURS LOGO 25è ANIVERSARI 3X3 FESTA MAJOR

Amb motiu de la 25a edició del Torneig 3x3 de Festa Major, l'ACB PALAU convoca un concurs de logos que serà la imatge per aquesta edició especial. La proposta s'ha d'adaptar a qualsevol tipus de difusió i suport (paper, web, @, roba...)

### BASES:

1. Cada participant podrà entregar un màxim de 3 logos.
2. Data límit de presentació: **28 de febrer de 2018**
3. Lloc de presentació: Pavelló d'Esports Maria Victòria els dimarts i dijous de 17 a 20 h.
4. Els treballs han de ser originals i inèdits i s'hauran de presentar sobre folis tamany DIN-A4 i amb un màxim de 3 colors. El guanyador haurà de lliurar-lo en suport digital, en versió color i monocromàtic.
5. Els treballs s'hauran de presentar sense identificació i hauran d'anar acompanyats d'un sobre tancat amb les dades personals (nom, cognoms, adreça, telèfon de contacte, correu electrònic i DNI si se'n posseeix).
6. El guanyador serà escollit entre tots els membres d'aquesta temporada de l'ACB PALAU (jugadors, entrenadors, col·laboradors i patrocinadors) per votació que se celebrarà en el transcurs de la Trobada d'Escoles el proper 10 de març 2018 al pavelló Maria Victòria.
7. Hi haurà premi pels 3 treballs més votats. El premi pel guanyador consisteix en 1 Caixa Regal d'**ONTOUR VIATGES**. El 2n finalista se'n portarà un xec regal de CD VALLÈS i el 3r finalista una espàtula de permil.
8. L'acceptació d'aquest premi per part del guanyador del concurs porta implícita la cessió dels drets d'exploració, reproducció en qualsevol suport o mitjà, i de la propietat intel·lectual, amb caràcter d'exclusivitat i durant un temps indefinit a favor de l'ACB PALAU. Les obres estaran exposades en el Pavelló d'Esports des de l'1 de març fins al 22 de març i podran ser retirades pels autors a partir de l'endemà de l'exposició fins al 30 de maig.
9. La participació en aquest concurs comporta l'acceptació de les bases. Qualsevol qüestió no prevista en aquestes bases serà resolta per l'organització i obligadament acceptada per les persones participants.
10. Aquest concurs es pot declarar desert pels organitzadors d'aquest concurs.

Palau-solità i Plegamans, 25 de gener 2018

• Les bases del concurs del logo 3x3.



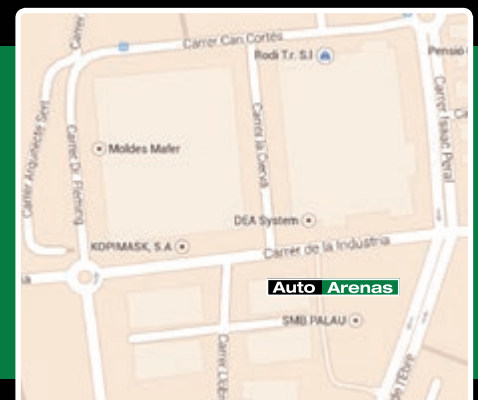
# Auto Arenas

Taller especialitzat en xapa i pintura

*Noves tecnologies de pintura amb base a l'aigua*

## ELS NOSTRES SERVEIS

- Servei ràpid de reparació de planxa i pintura
- Elaboració de pressupostos sense compromís
- Reparació ràpides de rascades i bonys menors
- **Préstec de vehicle de substitució gratuït amb cita prèvia**
- Recollida i lliurament de vehicle a domicili



C/ Indústria s/n Nau 9 - Av. de l'Ebre s/n (passatge)  
08184 Palau-solità i Plegamans

Tel. 617 611 259  
E-mail: autoarenas@hotmail.com

## El Generali busca la regularitat que no ha trobat a la primera volta de la lliga



• El Generali H. C. Palau Plegamans.

Després del canvi de tècnic i que Miquel Busquest, un dels pilars bàsics en què es fonamenten els èxits que ha assolit l'hoquei palauenc, tornés a prendre les regnes del Generali HC Palau Plegamans, sembla que el conjunt palauenc retorna a la línia regular que l'ha caracteritzat al llarg dels darrers anys. De moment va acabar la primera volta de l'OK lliga femenina en un inusual cinquè lloc de la classificació, almenys un lloc per sota del qual preveiem tots quan va iniciar l'actual temporada. Dèiem inusual perquè en els darrers anys, El Generali Palau ha lluitat amb els tres grans equips, Voltregà, Hostelcur Gijón i Manlleu pel primer lloc de la classificació. De moment, ocupa el cinquè lloc de la taula al final de la primera volta. S'ha deixat avançar pel

Cerdanyola, la qual cosa suposa un cert revés per l'equip palauenc. No serà cap de sèrie a la pròxima Copa de la Reina que es disputarà a principi del mes de març. Malgrat la classificació actual, les possibilitats d'assolir els objectius són encara a l'abast, excepte la Copa d'Europa. Sembla que dos aspectes permeten pensar en positiu. Per una banda, l'equip encarrila la seva trajectòria i per altra el seu nivell de joc continua essent elevat i ho ha demostrat quan s'ha trobat equips com el Gijón Hostelcur al que ha guanyat a domicili o, dues setmanes enrere, el Manlleu també a domicili. El problema en aquest aspecte radica en els «patinades» sofertes amb equips a priori menys consistents, però que es tanquen a darrere i es fa difícil fer el gol. Per contra, elles, en un contracop poden marcar un gol i guanyar el partit. Al llarg de la temporada ha passat en més d'una ocasió. Darrerament i ja enguany, també va passar en la visita feta a Reus. El Generali va dominar el partit però no va poder marcar. El Reus per contra va fer un gol en un contracop i va guanyar l'encontre. Aquest passat diumenge però, el Palau va jugar contra l'Esfèric Terrassa, un dels cuers com el Reus, però va saber obrir la llauna i va fer tres gols que mantenen el desig de retrobar aquella regularitat continuada i que permeti optar al primer lloc de la classificació de la lliga i afrontar la ja immediata Copa amb les possibilitats reals que té el Generali HC Palau Plegamans.



## Celler Ballbè

Vins, licors, fruites i verdures

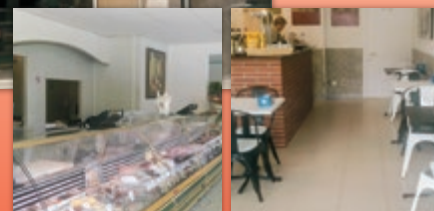


Av. Catalunya, 214-216 - 08184 Palau-solità i Plegamans  
T. 938 648 408  
cellerballbe@hotmail.com - cellerballbe.com



**CANSALADERIA  
CARNISSERIA  
DEGUSTACIÓ**

**TODO TIPO DE CARNES  
ZONA DE DEGUSTACIÓN  
RUSTIDOS LISTOS PARA COMER  
(por encargo)  
TODO TIPO DE ENCARGOS**



**Dom Bosco, 38 · 08184 Palau-solità i Plegamans  
T. 938 643 790**



## L'Hoquei Palau té una difícil eliminatòria de quarts a la Copa de la Reina

El sorteig del calendari de la pròxima edició de la Copa de la Reina no ha estat gaire agraciats amb l'equip palauenc d'hoquei femení, el Generali Hoquei Club Palau Plegamans. L'equip palauenc jugarà el primer encontre, el de quarts de final amb el probablement més difícil equip que li podia tocar dels quatre que eren cap de sèrie, Hostalcur Gijón, Voltregà, Manlleu i Cerdanyola.

El Generali HC Palau que va quedar cinquè classificat al final de la primera volta de la lliga Ok, s'haurà d'enfrontar el divendres dia 2 de març a l'Hostalcur de Gijón.

El camí per arribar a la final de la Copa no és fàcil per a les palauenques, ja que, si supera l'eliminatòria de quarts, molt probablement hauria d'enfrontar-se al Voltregà que, en principi, és el favorit en l'eliminatòria contra el Bigues i Riells.

A la final, molt probablement arribarà per l'altre costat el, en principi, favorit Manlleu que en quarts s'enfronta a l'organitzador, el CP Vilanova i en semifinals (si passa) al guanyador de la semifinal entre el Cerdanyola i el Vila-Sana.

El sorteig es va celebrar el passat dia set de febrer a la Sala Noble de la Casa Olivella de l'Ajuntament de Vilanova i la Geltrú, ciutat a la qual se celebrarà els dies 2,3 i 4 de març la Copa de la Reina d'hoquei. Hi participen els vuit primers classificats al final de la primera volta de l'OK Lliga femenina o els set primers i l'equip organitzador que, en aquest cas és el Vilanova, raó per la qual ha quedat fora l'equip madrileny de Las Rozas fou el vuitè classificat.

Aquesta d'enguany és la segona vegada que la ciutat del Garraf acull aquest torneig que enguany es celebrarà a la seva 13a edició. Els partits de les semifinals seran el dissabte a les 18 i 20 hores i la final a les 16 hores del diumenge, 4 de març.

### MiniCopa femenina

Tampoc i a priori ha estat benèvol amb les jugadores més petites del HC Palau el sorteig de la primera edició de la MiniCopa Femenina -és la primera vegada que la Federació Espanyola d'Hoquei organitza aquest torneig en

el qual intervenen jugadores menors de 12 anys.

Es podria anomenar com Fem 12-.

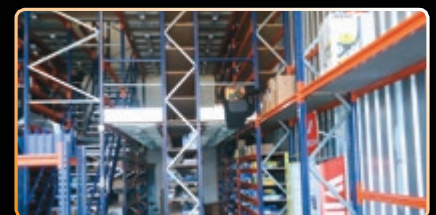
A les semifinals, les jugadores del Palau hauran d'enfrontar- al Voltregà, un conjunt que, en principi i si les jugadores que integren aquest conjunt segueixen els passos de les integrants del primer equip, també es podria dir que és dels més forts.

Si les jugadores palauenques superessin l'eliminatòria que es jugarà el dissabte a les 11 hores, s'enfrontarien a la final a les guanyadores de l'altra semifinal que disputaran l'equip amfitrió, el CP Vilanova i l'Hostalcur Gijón.

Taller i  
Recanvis

**ELITE**

**Automoció i taller de reparacions**



**NOU CENTRE DE RECANVIS PER A CAMIONS,  
AUTOMÒBILS, FURGONETES I TOT TIPUS DE  
VEHICLES A MOTOR**

**OLIS, FILTRES, BATERIES, FRENS, EMBRAGATGES...**

**Tot tipus d'eines i recanvis per al teu vehicle**

C/ Indústria nau 8 - Pol. Ind. de Can Cortès/Pedra Llargà - 08184 Palau-solità i Plegamans  
T. 93 222 90 95 / 627 394 856 - F. 93 113 36 71 - recanviselite@hotmail.com

Av. Catalunya, 101 - 08184 Palau-solità i Plegamans  
T. 93 519 31 55 / 627 394 883 - F. 93 113 24 17

Av. Onze de Setembre, 55 - local 1 - 08120 La Llagosta  
T. 93 518 70 40 / 627 395 080 - F. 93 113 37 04

## El Club de Petanca Palau guanya el campionat de lliga i vol formar un equip femení



• L'equip de petanca de Palau.

Després de proclamar-se campió del seu grup, el grup VI de la segona divisió catalana, el Club Petanca de Palau (CPP) va assolir un lloc d'ascens a la següent categoria. Aquest primer lloc en el campionat que van aconseguir els

jugadors palauencs —ho van fer sense perdre cap partit al llarg del campionat i tres jornades abans de la finalització del campionat—, dóna esperances als integrants del Club per pensar també en assolir també uns bons resultats a la seva participació en el Campionat de Petanca de Catalunya que ara iniciaran els integrants del Club amb diversos triplets. Aquest és un campionat que es juga en la modalitat de triplets i que el Club Petanca de Palau ja va guanyar ara fa dos anys, l'any 2016.

Davant d'aquestes perspectives esportives tan optimistes, els responsables del CPP veuen amb bons ulls la possibilitat de formar a Palau un nou equip femení de petanca. De moment, ja han aconseguit que un nombre de jugadores, unes 15 que fins ara jugaven a altres equips de la zona, acabin formant l'equip de petanca de

Palau. La idea dels responsables del Club Petanca Palau és que l'equip es materialitzi aviat i que ja pugui jugar el campionat que s'inicia el pròxim mes de setembre.

**BAR  
DEL POBLE**

menjars casolans  
esmorzars de forquilla

**NOVA GERÈNCIA**

Gaudeix de les nostres tapes  
i vermut a la nostra Terrassa

OBERT TAMBÉ ELS DILLUNS

Camí Reial, 135 - 08184 Palau-solità i Plegamans  
T. 936 883 949 - psegura1979@gmail.com

**VetPalau**

**Clínica Veterinària**

**Perruqueria  
canina i felina**

Carrer del Camí Reial, 113  
Palau-solità i Plegamans

**93 518 89 12**

# PORTES OBERTES

Educació infantil, primària i secundària

## MARINADA

Educació infantil, primària i secundària  
3 de març de 10.30 a 13.30h



## ESCOLA CAN CLADELLAS

7 de març  
15.15h Visita guiada  
16.30 a 18h Visita lliure



## ESCOLA FOLCH I TORRES

28 de febrer de 17 a 19h  
17h Reunió de famílies



## ESCOLA PALAU

8 de març a les 18h  
18.15h Reunió de famílies



## ESCOLA CAN PERIQUET

visites concertades



## INSTITUT RAMON CASAS I CARBÓ

Educació secundària  
5 de març a les 18h  
Post obligatòria  
7 de maig a les 18h



## INSTITUT CAN PERIQUET

10 de març  
a les 10.30  
i a les 12h



Ajuntament de  
**Palau-solità  
i Plegamans**



Palau-solità i Plegamans!

[www.palauplegamans.cat](http://www.palauplegamans.cat)

## El Femisport Palau, líder destacat al final de la primera volta de la Lliga



• El Femisport Palau, quan va guanyar la Copa Catalunya 2017.

L'equip femení de futbol sala, el Femiesport Palau ha tancat la primera volta de la lliga assolint el primer lloc de la classificació del grup II de la Segona Divisió Nacional de Futbol Sala i, el que encara és més prometedor, és a dues punxades dels seus immediats perseguidors, entre els que, de moment, no trobem encara el que, en principi, és el

pitjor adversari i que fou el campió de l'any passat, el Teldesportiu. L'equip canari ha fet una primera volta més fluixa del que s'esperava i ocupa actualment el cinquè lloc de la taula, a set punts de l'equip palauenc. En segon, tercer i quart lloc hi ha a mitja temporada els equips del CFS Eixample, C.E. Futsal Hispànic Torrent i CD Concòrdia. Classificats per aquest ordre i empatats a 29 punts, a cinc del Femisport, tots tres lluiten per situar-se a l'alçada de les palauenques o assolir el segon lloc de la taula que dóna una plaça per poder jugar la lligueta d'ascens a la divisió d'honor espanyola.

Per arribar a assolir aquest primer lloc de la classificació a mitja temporada,

les noies que entrena Tati Torres han realitzat una gran primera volta. De fet, els seus números són força bons, ja que únicament han perdut 1 partit i han empatat altre. La resta, 11, són victòries. La darrera i també últim partit fou al pavelló Maria Víctor contra el Castelldefels. L'equip palauenc es va imposar per un únic gol que va materialitzar l'Anna.

Un gol que malgrat que el Femiesport hi havia disposat de diverses oportunitats com de dues oportunitats en què la pilota es va estimbar contra el pal de la porteria defensada pel Castelldefels, va trigar força a arribar. I és que Anna no va aconseguir batre la porteria del Castelldefels fins als darrers moments del partit, faltaven cinc minuts per al final.

El tancament d'aquesta primera part de la lliga amb aquesta relativa superioritat permet iniciar la segona part del torneig amb una certa esperança d'aconseguir un lloc que permeti finalment jugar les eliminatòries d'ascens. De moment i malgrat que és l'objectiu que tothom té in mente, els responsables de l'entitat esportiva no volen fer cap comentari referent a l'ascens

**metalik**<sup>™</sup>  
 Finestres de PVC  
 93 864 32 24  
 metalik@innovacionsmetalik.com  
 Palau-solità i Plegamans

**LOW COST GRANOLLERS**  
 by Estacions Servei Aneu Oil  
 Núm. 00319  
 Begur: Dels Salincs, 11  
 Bellver: Av. Cerdanya, 35  
 Esparraguera: Enclusa, 17  
 Granollers: Mataró, 40  
 Palafrugell: Av. Generalitat, 31  
 Quart de Poblet: De la Saleta, s/n  
 Sant Boi de Llobregat: Azuaga cant. B-201  
  
[www.gasolinerasaneuoil.com](http://www.gasolinerasaneuoil.com)  
 MATARÓ, 40 [GRANOLLERS]

**Tallers Sant Joan**  
 REPARACIÓ GENERAL DE L'AUTOMÒBIL  
 C/ Sant Joan, 100 Local • 08184 PALAU-SOLITÀ I PLEGAMANS  
 Tel. 93 863 95 45 • email: tallerssantjoan@gmail.com  
**TALLER REPARACIÓ MULTIMARCA  
 MECÀNICA I ELECTRICITAT  
 REVISIONS DE MANTENIMENT I PER A I.T.V.  
 REPARACIÓ AIRE CONDICIONAT  
 PNEUMÀTICS**  
**EL SEU MECÀNIC DE CONFIANÇA A PALAU**



## La punció seca !

### Què és la punció seca?

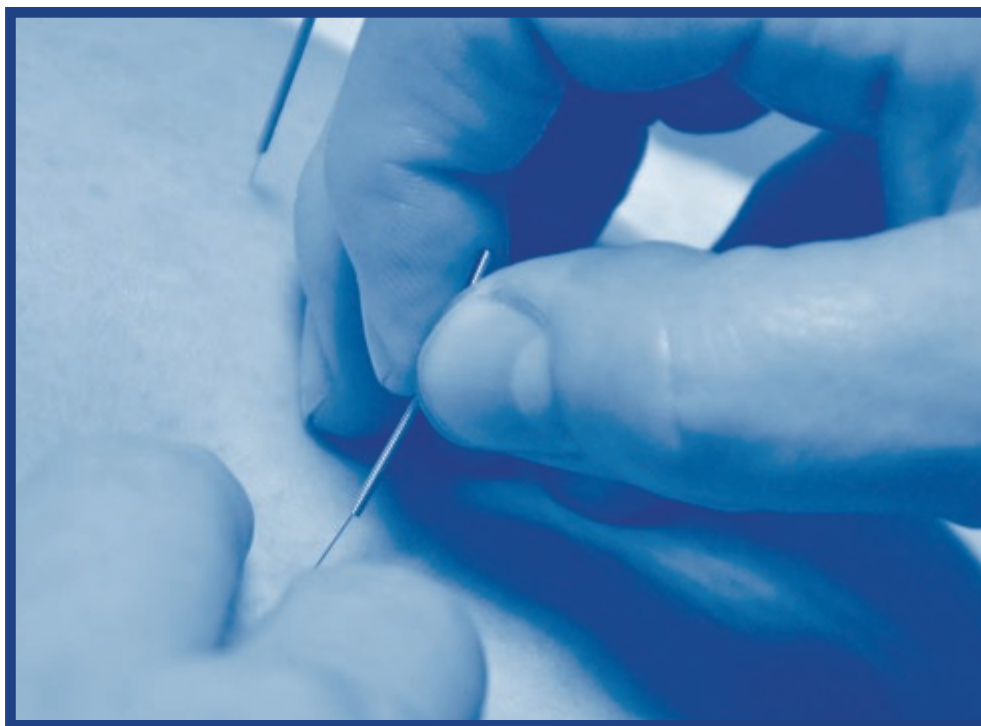
La punció seca és una tècnica innovadora utilitzada en fisioteràpia per eliminar punts dolorosos musculars (punts gallet). Aquests es generen a causa de sobrecàrregues, moviments bruscs, repetitius, etc. Es tracten certes malalties, però l'efecte màxim és en el síndrome de dolor miofascial.

Es diu punció seca perquè no introduïm cap substància.

### Com s'aplica?

S'utilitza una agulla similar a les agulles d'acupuntura que s'introdueix a la pell fins a arribar a la zona en la qual trobem el punt que genera dolor. Amb aquesta tècnica busquem estimular, de forma mecànica, el múscul afectat.

La única similitut amb l'Acupuntura és el tipus d'agulla, no s'ha de confondre.



### És un tractament eficaç?

Sí. La seva efectivitat, amb una important disminució del dolor i millora dels símptomes associats a aquests punts dolorosos d'origen muscular, ha fet que aquesta tècnica tingui cada dia més adeptes.

Per aconseguir una major efectivitat, aquesta tècnica ha de ser englobada dins d'un tractament de fisioteràpia amb altres tècniques. A més, una vegada eliminats els punts dolorosos, si volem que la millora es mantingui en el temps, és necessària una reeducació en els hàbits del pacient.

Una punció correcta provoca que desapareguin els dolors (tant el dolor a la zona afectada com els dolors referits) i millora el reg sanguini de la zona tractada, millorant el procés global de recuperació.

Telèfons d'interés

|                                      |                     |
|--------------------------------------|---------------------|
| Ambulàncies (TSC) <b>061</b>         |                     |
| Aigües Cassa                         | <b>93 715 57 00</b> |
| Ajuntament                           | <b>93 864 80 56</b> |
| Autobusos Sagalès                    | <b>93 593 13 00</b> |
| Biblioteca municipal                 | <b>93 864 41 77</b> |
| Bombers de la Generalitat <b>085</b> |                     |
| CAP Palau                            | <b>93 864 98 98</b> |
| (Petició hora consulta mèdica)       | <b>93 728 44 44</b> |
| CAP Santa Perpetua                   |                     |
| (urgències mèdiques)                 | <b>93 560 06 11</b> |
| Camp de futbol                       | <b>93 864 90 07</b> |
| Cementiri municipal                  | <b>93 864 80 56</b> |
| Cementiri Parroquia                  | <b>93 864 82 00</b> |
| Creu Roja (Caldes)                   | <b>93 865 35 35</b> |
| Deixalleria Municipal                | <b>93 864 37 89</b> |
| <b>Escoles</b>                       |                     |
| Escola bressol El Sol                | <b>93 864 96 74</b> |
| Escola bressol Patufet               | <b>93 864 58 53</b> |
| Escola Marinada                      | <b>93 864 88 53</b> |
| CEIP Can Cladellas                   | <b>93 864 47 10</b> |
| CEIP Palau                           | <b>93 864 51 59</b> |
| CEIP Folch i Torres                  | <b>93 864 88 85</b> |
| IES Marinada                         | <b>93 864 98 92</b> |
| IES R. Casas i Carbó                 | <b>93 864 95 95</b> |
| <b>Farmàcies</b>                     |                     |
| Beatote                              | <b>94 864 80 47</b> |
| Can Cortés                           | <b>93 864 00 46</b> |
| Cunillera                            | <b>93 864 98 30</b> |
| Muntada                              | <b>93 864 96 80</b> |
| Diana Lagarda                        | <b>93 864 48 96</b> |
| Jutjat de Pau                        | <b>93 864 56 63</b> |
| Mossos d'esquadra                    |                     |
| (Santa Perpètua)                     | <b>93 581 77 00</b> |
| Mossos Trànsit                       | <b>088</b>          |
| Protecció civil                      | <b>93 864 96 96</b> |
| TAXI CAPARRÒS                        | <b>617 378 035</b>  |
| Radio Taxi                           | <b>93 864 90 35</b> |
| (Palau-Mollet)                       | <b>93 593 74 01</b> |

Agenda Cultural • FEBRER-MARÇ

agendacultural  
febrer/març 2018

**Divendres 16**

A les 22 h al Teatre de la Vila  
**Programació Estable de Teatre, Estiu d'Helena Tornero** a càrrec de la Cia Fil·loxera  
Preu de l'entrada: 12€ i descomptes especials.  
Venda anticipada: Masia de Can Cortés (a partir del dilluns 12 de febrer, de 16 a 21 h)  
Organitza: Ajuntament de Palau-solità i Plegamans amb el suport de la Diputació de Barcelona i la Generalitat de Catalunya

**Dissabte 17**

A les 17.30 h a la Sala Polivalent  
**Ball de Tarda**, a càrrec de Ma Rosa Turá  
Preu: 4€ (soci/es del Casal de la Gent Gran: 3€)  
Organitza: Casal de la Gent Gran amb la col·laboració de l'Ajuntament de Palau-solità i Plegamans

**Dijous 22**

A les 17.30 h a la Masia de Can Cortés  
**Club els Detectius, El follet Oriol i el llibre màgic d'Oscar Sarda**  
Organitza: Biblioteca Municipal

A les 20 h a la Masia de Can Cortés  
**Club de Lectura d'Adults. La trampa de Teresa Juvé**  
Organitza: Associació Taller de les Arts amb la col·laboració de la Biblioteca Municipal

**Divendres 23**

**Biblioteca Municipal**

Racó creatiu: Pintem i dibuixem. Gomets i plastilina

**Fira d'antiquitats**

Segon diumenge de cada mes. A la Plaça de Ca l'Estruch de 9 a 14h.

A les 18.30 h al Teatre de la Vila  
**Lliurament de premis del 25è Concurs de Nadales Josep Mas**  
Organitza: Penya Barcelonista amb la col·laboració de l'Ajuntament de Palau-solità i Plegamans

A les 18.30 h a la Masia de Can Cortés  
**Club lector Llegim junts, Creus en els fantasmes?**  
de Rosa Maria Colom  
Organitza: Biblioteca Municipal

**Diumenge 25**

A les 18.30 h al Teatre de la Vila  
**L'Escollit, Mostra de Teatre Amateur, Yerma** a càrrec del Grup Tea 345 de Mas Rampinyó. Preu de l'entrada: 5€  
Organitza: Agrupació Teatral Farrigo - Farrago

**MARÇ**

**Divendres 2**

A les 22 h al Teatre de la Vila  
**Programació Estable de Teatre, Cúbit de Josep Maria Miró** a càrrec de la Cia la Ruta 40  
Preu de l'entrada: 12€ i descomptes especials.  
Venda anticipada: Masia de Can Cortés (a partir del dilluns 26 de febrer, de 16 a 21 h)  
Organitza: Ajuntament de Palau-solità i Plegamans amb el suport de la Diputació de Barcelona i la Generalitat de Catalunya

**Dissabte 3**

A les 17.30 h a la Sala Polivalent  
**Ball de Tarda, a càrrec de Duet Montseny**  
Preu: 4€ (soci/es del Casal de la Gent Gran: 3€)  
Organitza: Casal de la Gent Gran amb la col·laboració de l'Ajuntament de Palau-solità i Plegamans

**Diumenge 4**

A les 12 h al Teatre de la Vila  
**Espectacle familiar Un mag en conserva a càrrec d'Isaac Jurado**. Venda anticipada d'entrades una hora abans de l'inici de l'espectacle. Preu: 6€  
Organitza: Associació Local La Xarxa amb la col·laboració de l'Ajuntament, la Diputació de Barcelona i la Generalitat de Catalunya

**Divendres 9**

A les 20 h a la Masia de Can Cortés  
**Conferència a càrrec de Gerard Pastor, músic i compositor. Com es crea una sardana?**  
Organitza: Agrupació Sardanista

**Dimecres 14**

A les 8 h a les Casal de la Gent Gran. Masia de Can Cortés  
**Sortida: Sardinada a Llançà i Museu Memorial de l'Exili**  
Dia de pagament: 6 de març. Preu: 41€

**Dimecres 14**

A les 17.30 h a la Masia de Can Cortés  
**L'Hora del Conte, Farçellet de Cortes a càrrec de Nona Umbert** (infants d'1 a 4 anys). Aforament limitat, tel. 93 864 41 77  
Organitza: Biblioteca Municipal

**Dissabte 17**

A les 17.30 h a la Sala Polivalent  
**Ball de Tarda, a càrrec de Maria Alba**  
Preu: 4€ (soci/es del Casal de la Gent Gran: 3€)  
Organitza: Casal de la Gent Gran amb la col·laboració de l'Ajuntament de Palau-solità i Plegamans

**Dijous 22**

A les 17.30 h a la Masia de Can Cortés  
**Club els Detectius, L'elefant Mainú i l'amistat de Montserrat Balada**  
Organitza: Biblioteca Municipal

A les 20 h a la Masia de Can Cortés  
**Club de Lectura d'Adults. La rabia de Lolita Bosch**  
Organitza: Associació Taller de les Arts amb la col·laboració de la Biblioteca Municipal

**Cursos**

**Cursos de català**

Informació: Matins: de dilluns a divendres de 9.30 a 12 h  
Tardes: dilluns i dimecres de 17 a 19 h  
A la Masia de Can Cortés  
Organitza: Consorci per a la Normalització Lingüística i Ajuntament de Palau-solità i Plegamans

**Obrim Can Malla per gaudir-ne i donar informació**

Tots els dimecres de 18.30 a 20 h



Ajuntament de Palau-solità i Plegamans

www.palauplegamans.cat



L'ALZINA

**Coordinació**  
Abel García

**Redactors i col·laboradors**

Abel García  
Mari Carmen Gutiérrez  
Pep P.

**Disseny/Maquetació/Web**  
Grafisme i Comunicació

**Redacció / Oficines**  
C/ Barcelona 45, local C  
08184 Palau-solità i Plegamans

Tel. 93 864 89 89

**Correu Electrònic**  
redaccio@alzinapalau.com  
lalzina2000@yahoo.es  
disseny@alzinapalau.com

**Web**  
www.alzinapalau.com

Les opinions expressades als articles corresponen exclusivament al criteri i a la responsabilitat dels autors.

A la secció "cartes al director", els textos, els quals agraïm per endavant, hauran d'arribar picats, en disquet o cd o bé enviats per mail i hauran de tenir una extensió màxima de 15 línies. És imprescindible que arribin signats amb nom, cognoms, direcció i telèfon. No publicarem escrits que estiguin signats amb pseudònim o inicials.

## Consells de seguretat DOMICILIS SEGURS

### Mesures per reduir el risc de patir un robatori

La Policia Local i els Mossos d'Esquadra han posat en funcionament l'operació especial Aixol a Palau-solità i Plegamans. Consisteix en el reforç de la vigilància al municipi mitjançant l'establiment de controls estàtics i dinàmics especials, tant en punts estratègics (accessos al municipi o a barris) com en qualsevol altre indret de la vila.

### Prevenició

- No obriu la porta a persones desconegudes.
- Demaneu sempre la identificació de possibles instal·ladors i comproveu el servei trucant a la companyia.
- Recolliu diàriament la correspondència.
- Tanqueu sempre amb clau les portes d'accés al carrer a l'hora d'anar a dormir i quan us absenteu, encara que sigui per un breu període de temps.
- No deixeu les claus en cap amagatall extern al domicili.
- Si perdeu les claus, canvieu els panys.
- Si viviu en cases aïllades, podeu instal·lar temporitzadors automàtics d'encesa dels llums interiors o exteriors.
- Si guardeu a casa objectes de valor, cal que instal·leu mesures de protecció efectives.
- En cas de robatori, per facilitar la identificació de les vostres pertinences, és convenient que guardeu la seva documentació i tingueu un inventari d'objectes amb el número de sèrie, la marca i el model.



### Si marxeu de casa durant un temps

- Utilitza el Registre d'Absències de la Policia Local!

D'aquesta manera, podran efectuar vigilàncies especials durant les patrulles. Pots sol·licitar-ho tots els dies de l'any. És indiferent que siguin absències llargues o curtes. La Policia Local, a més de vigilar que no hi hagi moviments estranys durant l'absència, us podrà avisar si detecta altres incidents, com pot ser una fuga d'aigua.

- Deseu en llocs segurs els objectes valuosos.
- Comproveu que portes i finestres quedin ben tancades i connecteu l'alarma.
- Demaneu a algú de confiança que us reculli la correspondència i faci un cop d'ull de tant en tant a l'habitatge.
- Sigueu discrets a l'hora de comentar l'absència. Eviteu donar detalls a les xarxes socials o comentar-ho amb desconeguts.
- No tanqueu del tot les finestres i no deixeu senyals visibles que facin pensar que sou fora de casa.

### Important

- Si escolteu un soroll estrany o advertiu la presència de persones amb actitud sospitosa, no dubteu a trucar la policia.
- Si observeu portes o finestres forçades o indicis que s'hagi pogut produir un robatori, no toqueu res i aviseu la policia.
- Seguiu sempre les indicacions de la policia.

## Consells en cas d'Onada de Fred



- En dies d'onada de fred, eviteu que surtin al carrer els nadons, la gent gran i aquells que pateixen malalties respiratòries. Si cal que surtin a l'exterior, eviteu els espais oberts exposats al fred i que estiguin gaire temps sense moure's.
- Si utilitzeu un escalfador o una estufa amb foc obert o qualsevol altre element de calefacció, per tal d'evitar la intoxicació i garantir l'entrada d'aire net, ventileu cada dia durant uns minuts.



# ESTALVIA MENTRE CONDUEIXES

Hem arribat a **Palau de Plegamans** perquè puguis estalviar en el teu **combustible** sense renunciar a la millor qualitat. El nostre **diesel additivat** protegeix i augmenta el rendiment del teu motor amb menys consum. A més, oferim condicions especials per a autònoms i empreses. **Vine a visitar-nos, t'hi esperem!**

**Gasoil A  
excellence**



**Sense Plom  
95**



Polígon de la Riera de Caldes (Camí Reial, 32)  
Informa't sobre les nostres places de pàrquing disponibles per a camions fins a 16 metres.  
[clientes@benzoil.eu](mailto:clientes@benzoil.eu)