



## Una nova edició del mercat medieval al mes d'abril



• Foto d'arxiu: mercat medieval - maig 2013.

El pròxim cap de setmana, més concretament el primer cap de setmana del mes d'abril, Palau tornarà novament al passat, ja que a les immediacions del Castell de Plegamans es desenvoluparà una nova, la 15 edició del Mercat Medieval. Com diem, les zones pròximes al castell,

el carrer de Sant Iluís i El Camí de la Serra, així com el Parc de Can Linares ubicaran el poblat medieval que es muntarà per transportar-nos al passat medieval.

*continua a les pàgs. 2-3 ►►*

**PALAU**  
estètic

TRACTAMENT  
Quantum Infinite Beauty



**vols eliminar la  
cel·lulitis i el  
greix d'una  
manera no  
invasiva, efectiva  
i perdurable en el  
temps?**

**T'hi esperem !!**

Passeig de la Carrerada, 2 - 1r. 3a. • 08184 PALAU-SOLITÀ I PLEGAMANS  
Tel. 619 431 515 • palauesthetic@hotmail.com

T'assessorem en imatge,  
en cosmètica, en serveis d'estètica  
facial i corporal amb aparatologia  
d'última generació

## Sumari

El **PSC** s'absté i «permet»  
que l'Ajuntament  
s'adhereixi al **Pacte**  
Nacional pel **Referèndum**  
• pàg. 9

Palau estarà en  
**quarantena** degut al brot  
de **grip aviària** detectat  
a Lliça d'Amunt  
• pàg. 19

**Costajussà** segueix  
un període més a la  
presidència del  
**Futbol Sala Palau**  
• pàg. 25

## Palau organitza un nou mercat medieval el primer cap de



• Torneig al mercat medieval de l'any passat.

La fira que organitza la regidoria de Fires i Mercats, al cap davant de la qual es troba el regidor Miquel Rovira, comptarà amb un mercat, una sèrie d'espectacles i una recreació medieval i un racó infantil on els nens es poden divertir... Els organitzadors esperen que el bon temps acompanyi aquell cap de setmana per superar l'afluència de visitants de la

darrera edició que ja fou «molt bona». Enguany s'espera que el nombre de visitants superi les 30.000 persones que, segons el regidor, responen bàsicament a un públic molt familiar. Per facilitar la mobilitat (pujada fins dalt de tot del turó on està el Castell de Plegamans) hi haurà un servei gratuït amb dos autobusos que faran de llançadora des dels pavellons municipals fins al Castell.

### Parades tradicionals

L'edició d'enguany del mercat medieval tindrà molts atractius. De fet, la fira estarà farcida de quadres diferents i diferenciadors, essent el mercat de temàtica medieval en si un dels principals atractius. Els organitzadors esperen pels carrers i terrasses del voltant del castell s'ubiquen unes 120 parades en les quals es vendran diferents productes que van des de l'alimentació (productes artesanals) fins a la marroquineria i bijuteria, passant per altres com els sabons o les joguines de fusta... Conjuntament amb aquestes botigues/paradetes medievals també hi haurà la típica «haima» amb tes i pastes tradicionals del mon aràbic.

Al Mercat Medieval també hi haurà nombrosos llocs per menjar i tavernes. Els visitants podran provar, si volen, quasi de tot, crepes, pernil a la brasa, entrepans, botifarra, pizzes, gofres i pop. Cal destacar, a més, la gran oferta de restaurants que hi ha al poble i que, alguns d'ells, ofereixen menús especials durant aquests dies. Molts d'ells ja han



# Tallers Mateu Vila, s.L.

TALLER MULTIMARCA | PLANXA • PINTURA • MECÀNICA

Autoritzat per a la transformació de vehicles a

**GLP** (Gas Liquat del Petroli)

### XAPA I PINTURA:

- Reparacions ràpides de xapa i pintura
- Reparacions de sinistres en bancada
- Recollida i lliurament gratuït de vehicles a domicili
- Vehicle de cortesia
- Netejes integrals d'interiors i exteriors
- Treballem amb totes les companyies asseguradores.

**PRESSUPOST SENSE COMPROMÍS**

### MECÀNICA:

- Revisions periòdiques
- Revisions electromecàniques i electròniques
- Grans ofertes en el canvi de pneumàtics
- Alineació electrònica de la direcció
- Revisem i portem el vehicle a ITV
- Ofertes mensuals
- Vehicle de substitució

**Venda de vehicles nous, Km0 i de 2a mà. Grans ofertes en cotxes gerència TRUQUI'NS I L'INFORMAREM**

C/ LA PLANA, 20 • 08184 PALAU-SOLITÀ I PLEGAMANS

TEL./FAX 93 864 84 70 • E-MAIL: [mateu@fordservicios.com](mailto:mateu@fordservicios.com) • [www.tallersmateuvila.com](http://www.tallersmateuvila.com)

## setmana del proper mes d'Abril

participat en anteriors edicions amb el seu tradicional menú medieval.

### Espectacles i tornejos

Fora del que seria el mercat de l'alimentació i venda de productes, el mercat medieval pròpiament estarà farcit d'estampes i quadres relacionats amb l'època que representa la fira. Ens referim als espectacles ambientats a l'època medieval dels quals els visitants podran gaudir al llarg del cap de setmana, ja que estaran perfectament distribuïts durant el dissabte i el diumenge.

Durant els dos dies es podrà veure la lluita entre cavallers i els tornejos a cavall, de números de falconeria, (aquest espectacle ha quedat finalment anul·lat, perquè el municipi de Palau està en quarantena o dintre de la zona de vigilància per la detecció d'un focus de la grip aviària al municipi veí de Lliçà d'Amunt) , etc...

### Novetats

Cal destacar també, així ho manifesta el regidor Miquel Rovira, un dels espectacles que incorpora enguany el Mercat Medieval de Palau. El regidor es refereix als «abanderats» italians de Castiglione Fiorentino, un grup de més de 25 persones vinguts des de Itàlia que faran una exhibició espectacular amb les banderes que passejaran i amb les que amenitzaran el mercat medieval.

Entre altres novetats d'aquest any destaca el Campament Medieval que s'instal·larà a la zona de les terrasses del Castell amb més de 50 persones faran una recreació de la vida i costums de l'edat mitjana. Els visitants del campament podran veure demostracions de forja tradicional, entrenaments en armes, tallers d'escriptura , com fer un pergami, i altres activitats relacionades amb la vida quotidiana d'aleshores.

A l'interior del castell hi haurà una recreació del passat, concretament, a la sala del auditori aquest any i com a novetat hi haurà una representació de com es vivia a la època medieval , amb un menjador amb el seus comensals asseguts a taula amb el àpats i costums de la època, un dormitori, un escriba, en definitiva hi haurà un habitatge medieval, amb recreacions d'escenes pròpies de l'època. Altra novetat destacable de la fira medieval d'enguany és l'apartat i/o l'àrea dedicada específicament als més menuts. Es tracta d'una zona de jocs infantils ambientats també en aquella època medieval a la que hi haurà una escola de cavallers. Els infants podran participar en els diferents tallers i les activitats infantils, activitats centralitzades a la Plaça de Can Linares on es duran a terme titelles, tallers de fang, pintar teules, contes, jocs, atraccions, passejades en barca i diversos espectacles infantils.

NOVETAT CURS 17-18  
Escola Pia de Caldes



Personal docent

## CFGM Tècnic/a en Cures Auxiliars d'Infermeria



80% de les classes teòrico-pràctiques a l'Hospital de Mollet  
i un 20% a l'Escola Pia de Caldes

Professorat Sanitari amb experiència

Seguiment tutorial - Formació en Valors

Infraestructures i equipament hospitalari

Plataforma Educativa

Entrevistes personals

☎ 938 650 333 caldes@escolapia.cat



web [infermeriaepcaldes](http://infermeriaepcaldes)

## L'informatiu dels Palauencs

Març 2017 - Número 266

<http://palausolitaplegamans.socialistes.cat>



### IMPULSEM PROCÉS PARTICIPATIU AMB ELS JOVES DE PALAU PER DEFINIR EL NOU SKATE PARK

L'Ajuntament ha engegat un procés participatiu sobre el nou Skate Park de Palau-solità i Plegamans, on els joves podran decidir com el volen. Aquest procés contempla diferents fases. Una primera fase durant aquest mes de març on s'acabaran escollint voluntaris i voluntàries que representint a totes les modalitats i que s'uniran amb els tècnics per crear una Comissió de Disseny. Una segona fase servirà per realitzar reunions conjuntes amb el personal que redactarà el projecte del Skate Park, en les que podran exposar les seves idees i conclusions. Finalment les conclusions es traslladaran conjunt del grup d'usuaris de l'equipament.

La primera sessió va tenir el passat dissabte 11 de març amb la participació d'una trentena de joves. **“L'objectiu del procés és que es facin seu l'equipament, des del minut 1”**, subratlla Marc Sanabria, regidor de Joventut i de Participació Ciutadana. **“Creiem que si són participants en el procés de construcció, el sentiran seu quan sigui una relitat”**, afegeix el regidor.

La convocatòria és oberta, s'adreça a tots els col·lectius que utilitzen l'actual Skate Park (patinadors, bikers, skaters i scooters) per tal d'informar-los del procés que s'obre i quines seran les “regles del joc”.

El calendari d'aquest procés continuarà amb noves trobades, sempre en funció de com vagi avançant el projecte del Skate Park. A l'abril se'n faran més per definir el disseny de l'espai, amb la fita de tenir enllestida la redacció del projecte abans de setembre i poder adjudicar-lo i iniciar les obres al gener de 2018.

“El procés servirà perquè els joves es facin seu l'equipament des del primer minut, definint la seva estructura i siguin participants en la seva creació”



El Regidor de Joventut, Marc Sanabria, explica als joves el procés participatiu per definir el nou Skate Park

### LA GENERALITAT PREMIA L'AMERC PER LA SEVA EXCEL·LÈNCIA ENERGÈTICA



L'Associació de Municipis de l'Eix de la Riera de Caldes (AMERC), que presideix l'alcaldesa de Palau-solità i Plegamans, Teresa Padrós, ha estat guardonada amb un dels Premis d'Excel·lència Energètica que atorga la Generalitat de Catalunya, a través de l'Institut Català d'Energia (ICAEN).

En aquest mateix sentit, Padrós ha anunciat que **“a Palau també volem apostar pel vehicle elèctric, per això ja estem estudiant la instal·lació d'un punt de càrrega molt a prop de l'Ajuntament”**.

## EL PSC DE PALAU-SOLITÀ I PLEGAMANS REELEGEIX A MARC SANABRIA COM A NOU PRIMER SECRETARI



El passat dimarts 14 de març va tenir lloc l'assemblea del PSC Palau-solità i Plegamans per escollir la nova executiva de l'Agrupació del PSC de Palau-solità i Plegamans, on es va reelegir a Marc Sanabria com a Primer Secretari.

Aquest, en el seu discurs va agrair la confiança dipositada. Marc Sanabria va presentar la nova executiva com un **“equip cohesionat, integrador i exigent. Amb un fort compromís per treballar per Palau-solità i Plegamans i el seu futur”**.

En clau més política, Sanabria va explicar que **“els partits amb aspiracions de governar, tindrem el repte d'aconseguir incorporar al nostre ADN dues demandes ciutadanes ineludibles: estar preparats**

**per a la inclusió dels reclams individuals d'una societat cada vegada més heterogènia i canviant als nostres programes de govern; i actuar sota codis ètics i preservant el principi de transparència de l'altre.”** Va destacar que, malgrat les dificultats i el tacticisme polític d'alguns partits, **“això mateix ja ho estem aplicant al govern de Palau, amb un compromís inequívoc per garantir la igualtat d'oportunitats a tots els ciutadans de la vila”**.

L'Alcaldessa de Palau-solità i Plegamans, Teresa Padrós, també va adreçar-se a l'assemblea amb un discurs sòlid i emotiu. Padrós va explicar que **“vivim temps difícils i de canvi, i l'ajuntament també els pateix. Sota el nostre govern, continuarem adreçant tots els nostres esforços a donar suport a les persones, a la despesa social, a estar al costat dels qui més ho necessita”**.

### NOVA EXECUTIVA LOCAL

Primer Secretari: **Marc Sanabria**  
Organització: **Ignasi Martínez**  
Adjunta a Organització i Igualtat: **Carme Sanz**  
Formació i Acció electoral: **Ivan Fernández**  
Comunicació i Acció Política: **Francesc Brugarolas**  
Política Municipal: **David Abascal**  
Relació amb entitats: **Miquel Rovira**  
Adjunt a Acció electoral: **Rafael Perez**  
Membres nats: **Teresa Padrós i Carme Cabeza**



### NOVA SEU DEL PSC PALAU-SOLITÀ I PLEGAMANS



L'assemblea del passat 14 de març va servir per presentar la nova seu del PSC Palau-solità i Plegamans a tots els militants i simpatitzants. A finals de l'any passat l'agrupació local va deixar la històrica seu situada a l'Av. Diagonal -que previament va ser la seu de l'UGT als anys 70- per la no renovació del contracte de lloguer.

La nova seu situada al C/ Pintor Vayreda, 4, 1-2, servirà, com sempre, com a punt de trobada de tota la ciutadania progressista de la vila. Ens podreu trobar tots els dimarts a partir de les 19h.



d'esquerres i ecologistes de debò

Març 2017  
Butlletí d'Iniciativa per Catalunya Verds  
Nº 189

## ➤ T'esperem a la Fira de Sant Jordi

Com cada any, els integrants de l'Agrupació Local d'ICV estarem a la fira per escoltar tot allò que ens vulguis proposar i aportar



## ➤ Dia Internacional de la Dona Treballadora



El passat 8 de març es va commemorar el Dia de la Dona, va esdevenir una jornada reivindicativa com feia temps no es recordava.

ICV de Palau-solità i Plegamans va participar amb diferents accions: presentant una moció, la qual va ser aprovada, al Ple demanant la recuperació dels pressupostos perduts per a polítiques d'igualtat, amb presència a la lectura institucional del manifest, assistint a la manifestació unitària a Barcelona i participant al berenar solidari organitzat per CCOO del Vallès Occidental.

**Volem fer una crida sobre el caràcter reivindicatiu del dia 8 de març, però cal insistir en què les accions no han de quedar reduïdes a aquest dia sinó que han de ser-hi presents tots els dies de l'any. Us animem a participar al Sopar Femimixte del proper divendres 17 de març.**

Sopar organitzat per ICV del Vallès Occidental, a on tenim preparades diverses sorpreses. Apunta-t'hi!



## ➤ Un País en Comú

Hem finalitzat la fase dels tallers de debat del document Ponència 0 d'Un País en Comú. En aquesta fase s'han convocat 70 tallers arreu del territori i han participat més de 3.000 persones, les quals han debatut els objectius polítics d'aquest nou espai polític on conflueixen les esquerres del nostre país. Ara hem de passar a la fase següent: **l'Assemblea fundacional dels Comuns. Participa!**

[unpaisencomu.cat](http://unpaisencomu.cat)

## ➤ Avenços en les reivindicacions a l'àmbit de salut

El treball i les reivindicacions d'ICV al si de la *Plataforma en Defensa de la Salut Pública del Baix Vallès* ha tingut resultats: la reivindicació expressada a la moció que va presentar ICV al ple de novembre per a poder disposar de l'aparell Fibroscan per a proves de diagnòstic de fetge a l'Hospital de Mollet i no haver d'anar a Barcelona ja té resultats: des de l'Hospital se'ns ha comunicat que en breu l'aparell estarà operatiu a Mollet.

**Ara anem a per una altre reivindicació: la reducció de les llistes d'espera de rehabilitació.**

Per a qualsevol dubte contacta amb nosaltres



assemblea.cat

PALAU-SOLITÀ I PLEGAMANS

PARLA



Raúl P. Ruíz, Director industrial.

## ME SIENTO ESPAÑOL Y QUIERO VOTAR

**No debemos negar la posibilidad de mejorar en Cataluña por el mero hecho de sentirnos españoles.**

¿Por qué hemos de sentirnos traidores de nuestra propia persona por pensar que Catalunya podría llegar a ser una nación con voz propia?

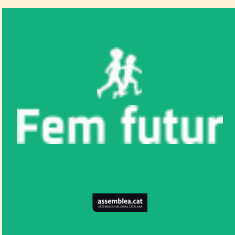
Soy una persona sin patria, puesto que nunca me he sentido ni catalán ni andaluz. Como tantos otros, no soy más que un hijo de inmigrantes Andaluces, nacido en Cataluña. Como a tantos otros, se me ha inculcado desde pequeño el sentimiento anti catalán desde mi propia casa.

Estas vivencias hacen que se generen unos sentimientos en mi interior a los que ya no puedo renunciar. No obstante, todos nos debemos el derecho a la reflexión, lo que nos aboca inevitablemente a un dilema moral pero no debemos negar la posibilidad de mejorar por el mero hecho de sentirnos españoles.

Tengo la certeza de que la sociedad catalana está preparada para afrontar nuevos retos sociales y económicos. Lo que ahora he comprendido es que defender esta postura no ha de conllevar una vergüenza interna ni una negación de nuestros propios sentimientos. Amo a España, sus culturas, sus gentes, sus paisajes, sus tradiciones, me siento español y como muchos lloré con aquel gol de Iniesta. Si Cataluña fuese un país y hubiera una final de un mundial de fútbol, yo iría con España con toda mi alma, pero esto no puede hacer que renuncie a la posibilidad y la ilusión de crear una nueva sociedad más justa, más actual, más tolerante, y con una proyección de futuro más acorde con los nuevos tiempos que nos avocinan.

Es un insulto a la inteligencia obviar que en este pequeño rincón de Europa hay un inmenso movimiento social capaz de movilizar de forma pacífica más de dos millones de personas. La negación de que sus ciudadanos no puedan expresarse a través de un Referéndum de autodeterminación es igual de absurda como lo fue la negación de que una persona afroamericana no pudiera entrar en un lavabo o de que las mujeres no pudieran votar.

Espero que estas líneas no sirvan para la confrontación, sino para que muchos como yo se quiten el peso de sus propias ideas preconcebidas y abran la mente a una nueva posibilidad.



## Assemblea Territorial ANC Palau-solità i Plegamans

palausolitaplegamans@assemblea.cat

## L'Ajuntament defensa l'Acord per la Qualitat de l'Aire, però demana millores en el transport públic

El passat dia 6 de març, els municipis que formen part de la Conurbació de Barcelona van assolir en el decurs de la cimera celebrada aquell dia el compromís de garantir la qualitat de l'aire i la salut de les persones i el medi ambient. I per aconseguir-ho consideren que la restricció del trànsit dels vehicles de més de 20 anys en aquells 40 municipis serà una mesura efectiva. Fou la principal decisió presa, una decisió que afectarà a 4,3 milions de persones de l'Àmbit 40 i a la mobilitat a quatre comarques (Barcelonès, Baix Llobregat i part del Vallès Occidental i del Vallès Oriental) i, indirectament, a altres sis comarques més. La mesura s'aplicarà de forma progressiva a partir del mes de desembre.

A la cimera hi eren representades la majoria d'institucions i entitats de Catalunya, des de la Generalitat fins a la majoria de municipis de sis comarques. Des del conseller de Medi Ambient, Josep Rull, l'alcalde de Barcelona, el vicepresident

de l'Àrea Metropolitana de Barcelona, alcaldes, alcaldesses o regidors/res i/o representants de moltes poblacions catalanes. Palau estava representat per la regidora de Medi Ambient, Luisa Fernández.

Malgrat que Palau ha quedat fora de l'Àmbit-40, àrea composta per 40 municipis de la Conurbació de Barcelona en la que a partir del mes de desembre s'aplicaran restriccions de transit als vehicles que contaminin mes, molts / tes palauencs / ques es veuran afectats per la mesura. Segons el Departament de Territori i Sostenibilitat, els municipis de l'àrea d'influència (Palau) accepten el compromís de «contribuir en la difusió i sensibilització entre la ciutadania, en tant que són generadors de mobilitat sobre la zona de protecció especial». I és que un gran nombre de vehicles conduïts per veïns/nes del poble creuaran cada dia la frontera hipotètica per anar-hi a Barcelona o qualsevol dels altres 39 municipis de l'Àmbit 40. Ho faran en tots dos sentits, molts vehicles es desplacen diàriament des de Palau cap a qualsevol municipi de l'Àmbit-40, però també hi ha moltes persones que viuen en aquest àmbit i acudeixen a Palau. A tall d'exemple, un important nombre de treballadors/res dels polígons industrials.

En base al compromís assolit i a la mobilitat, l'Ajuntament de Palau pressionarà perquè la Generalitat de Catalunya i l'Estat millorin les infraestructures i els serveis de transport públic. I demanarà millores de comunicació amb poblacions veïnes de la conurbació i de l'àrea d'influència, perquè Palau està ben connectat amb Barcelona en autobús, però no ho està amb municipis propers com Granollers o Terrassa, entre molts altres. Els transbords que s'haurien de fer per arribar-hi fan que el temps de viatge en transport públic sigui massa llarg i, en conseqüència, no és una opció viable.

La regidora de Medi Ambient que remarca que en el tema de comunicació i transport públic hi ha altres reivindicacions que pel fet que siguin ja històriques, no deixen de ser-hi importants. Fernández considera que l'Acord per la millora de la Qualitat de l'Aire és positiu i que «són mesures necessàries».

### LLIGA FOTOGRAFICA ARTS & FOTO

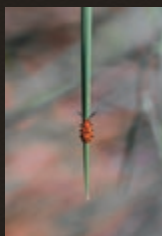
Us agrada la fotografia com a eina d'expressió artística? A **Arts&Foto** ens trobareu al primer pis de la Sala Polivalent, en Camí Reial 142 a Palau-solità i Plegamans. Cada dimarts de 20 a 22h ens hi reunim per fer tallers, xerrades, sortides i una lliga fotogràfica. Si voleu més informació sobre el que fem, passeu un dia pel Taller de les Arts, a la nostra reunió setmanal, o envieu-nos un correu electrònic a [artsifoto@gmail.com](mailto:artsifoto@gmail.com) o a [tallerdelesarts@gmail.com](mailto:tallerdelesarts@gmail.com). Us informarem sense cap compromís.

Aquest mes el tema de la nostra Lliga Fotogràfica Arts&Foto ha estat: Macro. Ens hem parat uns moments per captar els detalls de les petites coses que ens envolten: flors, insectes, textures, gotes d'aigua, eines...

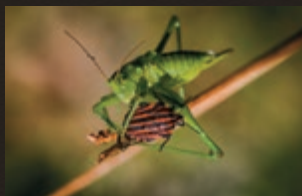
Les 6 fotografies més votades aquest mes són:

#### FOTOGRAFIA MACRO

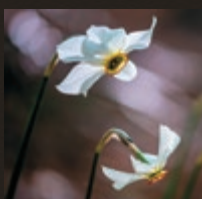
1a Posició



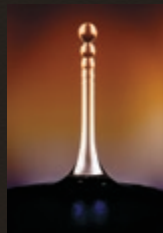
2a Posició



3a Posició



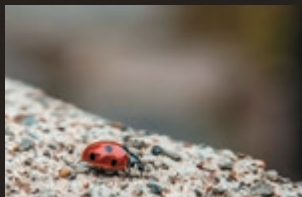
4a Posició



5a Posició



6a Posició



Per veure totes les fotografies  
<http://fototallerdelesarts.blogspot.com/es/>

Colaboradors:





## El PSC s'absté i «permet» que l'Ajuntament s'adhereixi al Pacte Nacional pel Referèndum

Amb l'abstenció dels seus cinc regidors/res, el grup municipal socialista va permetre que la moció presentada per la regidora d'ICV, Àngels Marcuello, en la que es demanava l'adhesió de l'Ajuntament de Palau al manifest Nacional pel Referèndum (a Catalunya) s'aprovés en el decurs del darrer ple municipal celebrat el darrer dijous del mes de febrer.

D'aquesta manera i amb vuit vots a favor (3 de CiU i un d'ERC, CUP, Ganemos Palau, ICV i el regidor no adscrit, Miquel Truyols), tres en contra (els dos vots de C's i el del PP) i cinc abstencions (PSC), Palau s'adhereix al Pacte Nacional pel Referèndum, iniciativa creada el 23 de desembre de 2016 al Parlament de Catalunya.

Els vots del grup municipal socialista eren determinants en un o altre sentit, és a dir, per a què la moció s'aprovés i/o també per a tot el contrari.

Molt probablement, els socialistes es van abstenir perquè al plenari no hi era present el regidor Jose Luis Heras i, si ho feien en contra com el PSC ha fet en diversos ajuntaments d'arreu de Catalunya (també ha votat a favor en altres), a la votació final es podia donar un empat a 8 vots amb la

qual cosa es feia necessari el vot de qualitat de l'alcaldeessa, Teresa Padrós.

Els socialistes no van deixar que la decisió arribés fins aquest punt i es van abstenir, deixant via lliure a la moció. El seu portaveu, Marc Sanabria, diu que no es van plantejar aquesta possibilitat apuntada i justifica l'abstenció argumentant que «estem a favor de la iniciativa presentada i la valorem positivament, perquè som demòcrates i és el que vol la majoria, però cal que sigui un referèndum legal, pactat i acordat».

Sanabria aprofita l'ocasió per criticar «l'immobilisme del PP que haurà de fer ara en quatre mesos el que no ha fet en quatre anys».

El Pacte Nacional pel Referèndum és una iniciativa creada el 23 de desembre de 2016 al Parlament de Catalunya.

Una iniciativa que agrupa els partidaris de celebrar el referèndum sobre la independència de Catalunya i, en conseqüència, reuneix diferents institucions, entitats socials i polítiques i persones a títol particular.

En realitat, el Pacte Nacional pel Referèndum substitueix el Pacte Nacional pel Dret a Decidir de l'any 2013.

Entra al nostre web  
[www.alzinapalau.com](http://www.alzinapalau.com)

Podràs donar la teva opinió a la  
secció **COMENTARIS**

### 2 naus en lloguer o venda

A Palau zona industrial

350m<sup>2</sup> + 225m<sup>2</sup> altell + 100m<sup>2</sup> pati  
cadascuna

676 454 630 / 669 380 477

## GUBER

Guber Catalunya Serveis, S.L.

SERVEIS PROFESSIONALS DE NETEJA  
CONSULTORIA DE RECURSOS HUMANS  
SELECCIÓ DE PERSONAL

C/ Secretari Gil, 4 • 08184 Palau-solità i Plegamans  
Tel. 938 644 858 • Fax 938 646 168  
guber@gubercatalunyaserveis.com  
www.gubercatalunyaserveis.com



### RESTAURANT



### Cuina tradicional amb productes de qualitat

Obert de dimecres a diumenge migdia,  
divendres i dissabte nits.  
Dilluns i dimarts tancat.

Av. Folch i Torres, 8 · 08184 PALAU-SOLITÀ I PLEGAMANS  
Reserves: 93 863 94 70 / 625 474 896  
marianocanfalguera@hotmail.com

Facilitat d'aparcament  
per a cotxes i ciclistes  
Zona reservada per a les  
seves bicicletes

**T'hi esperem!!**

Segueix-nos a Facebook:  
[www.facebook.com/RestaurantCanFalguera](http://www.facebook.com/RestaurantCanFalguera)

## S'inicia el procés participatiu per decidir com serà el nou «Skate Park»



• Marc Sanabria a la primera reunió amb els joves.

L'Ajuntament de Palau disposa d'una partida pressupostària de 50.000€ per dur endavant un nou Skate Park que es construirà a les mateixes instal·lacions en les que hi ha ara l'actual equipament esportiu, però que s'ha quedat obsolet. Per dur endavant la iniciativa, la Regidoria de Joventut ha obert un procés participatiu en el qual els joves podran decidir el tipus de instal·lació que volen, ja que el regidor de l'àrea de Joventut, Marc Sanabria considera necessària l'opinió dels joves al respecte i fins i tot que aquesta opinió sigui vinculant.

«L'objectiu del procés és que els joves facin seu l'equipament, des del primer moment», subratlla Marc Sanabria. Per això, la crida és oberta a tots els col·lectius que utilitzen l'actual Skate Park (patinadors, bikers, skaters i scooters). És oberta a tothom que estigui interessat en col·laborar amb la iniciativa, perquè el nou equipament servirà per a «skaters» i altres usuaris; així que el procés també servirà

perquè es posin d'acord sobre com ha de ser l'equipament i també per a que triïn els seus representants», amplia Sanabria.

La primera reunió es va celebrar el passat dissabte i en ella van prendre part una vintena de joves que van exposar les idees del que volen i les seves propostes per dur-les endavant. També es va informar des de la Regidoria de Joventut de les línies bàsiques sobre les que s'ha d'actuar o que marcaran tota la construcció. El nou equipament tindrà una superfície de 1500 metres quadrats (triplica l'actual). La pavimentació d'aquesta superfície suposarà una inversió de 37.500 euros i, per tant, els altres 12.500 euros, fins arribar al total del pressupost, es podran fer servir per instal·lar peces per marques.

Aquest dissabte, dia 18 de març, es celebra la segona cita, en el decurs de la qual es demanaran voluntaris/es amb veu i vot per fer les reunions necessàries amb el tècnic que redacta el projecte. Des de Joventut creuen adient un màxim de 4 representants, un per a cada modalitat.. Si hi haguessin més persones interessades, podran participar a les reunions amb el tècnic, però sense veu ni vot. El calendari d'aquest procés continuarà amb noves trobades, sempre en funció de com vagi avançant el projecte del nou Skate Park. A l'abril se'n faran més per definir el disseny de l'espai, amb la fita de tenir enllestida la redacció del projecte abans de setembre i poder adjudicar-lo i iniciar les obres al gener de 2018.

**NO TANQUEM AL MIGDIA**

*Amb la tornada al «cole», una estoneta lliure tindràs. I, a «La Bruixeta», amb 3 €, d'un bon menú Esmorzar gaudiràs.*

**Cafè / Tallat / Cafè amb Llet / Canya**  
+  
**Mini Flautí / Super Biquini**  
**3 €**

**Cafè / Tallat / Cafè amb Llet**  
+  
**Croissant Normal / Croissant Integral**  
**2 €**

**OFERTA DEL MES:**  
**3 mini-croissants + tassa xocolata 1,95€**

GAUDEIX DE LES NOSTRES PASTES I D'UN PA DELICIOS

Sant Miquel, 40 (al costat de l'Escola Marínada) • 08184 Palau-solità i Plegamans  
Telèfons per a comandes: **649 413 931 - 93 863 96 09**

**La Barberia**

**SUPER PREUS**

**Tallat home ... 10€**

**Tallat nen ... 8€**

**Tallat jubilat ... 8€**

**Afaiat home ... 10€**

**Arranjament barba ... 5€**

Barcelona, 27-29  
Palau-Solità i Plegamans

S E R I E E S P E C I A L  
**PEUGEOT 208 STYLE S**

AHORA POR **135** €/MES\*

47 CUOTAS / ENTRADA: 778€ / TAE: 8,65% / CUOTA FINAL: 7.334,43€

CÁMARA DE VISIÓN TRASERA ■ ACABADO DEPORTIVO ■ LLANTAS BITONO



SOLO POR VISITARNOS  
**¡TENDRÁ UN REGALO!**



PEUGEOT

**MAVISA SABADELL** Ctra. de Terrassa, 183-201 · 93 745 14 14  
**MAVISA Cerdanyola** Ctra. de Barcelona, 137 · 93 591 01 75

## L'empresa CASSA destina 6.000€ anuals en ajudes a abonats amb dificultats per pagar el rebut de l'aigua



• Signatura del conveni.

L'empresa de subministrament d'aigua al municipi de Palau (CASSA) ha signat amb l'Ajuntament un conveni que regula com garantir aquest servei bàsic a les persones vulnerables i per això, ha creat un fons dotat amb 6000€ que posa a disposició de l'Ajuntament perquè els serveis socials els utilitzin en el pagament de rebuts de les unitats familiars que tinguin problemes reials per satisfer-los.

El conveni especifica que, en base al seu coneixement de la situació real, seran els serveis socials de l'Ajuntament els encarregats de acreditar a l'empresa subministradora els abonats més vulnerables i, per tant, els que haurien de rebre aquesta ajuda. Una ajuda que es concedirà un màxim de dues vegades per any i abonat, amb un valor màxim de 75€ per ajut. Ara bé, s'especifica que es podran ampliar «en casos excepcionals per la seva vulnerabilitat econòmica o social.».

En el moment de signar el conveni, l' Alcaldessa de Palau i el gerent de concessions de CASSA, Teresa Padrós i Josep M. Manyosa, respectivament, van posar de manifest que una iniciativa d'aquest tipus afavoreix tothom. Padrós va felicitar l'empresa CASSA «pel bon treball que fa i per la responsabilitat corporativa que demostra envers la societat» i Manyosa va respondre que «Guanyem agilitat i fem un bé a la societat», ja que, va dir, arran d'aquest conveni «CASSA es fa càrrec d'aquestes situacions de forma molt més àgil i evitant passos innecessaris». Per la seva banda, el regidor de Serveis Socials, Jaume Oliveras afegeix que «la creació d'aquest fons significa que el consistori podrà destinar més diners a altres situacions d'urgència social». El regidor torna a recordar que ningú quedarà desatès perquè l'Ajuntament reserva anualment una partida amb aquest concepte, «per a subministraments de la llar i situacions de pobresa energètica, allotjament, educació...».

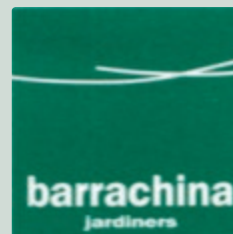


**FRÍO INDUSTRIAL  
AIRE ACONDICIONADO  
MAQUINARIA DE HOSTELERÍA**

**Instalaciones integrales  
para hostelería y alimentación  
Instalación, reparación y mantenimiento**



Romaní, 16 • 08184 Palau-solità i Plegamans  
T./Fax 93 864 64 81 • Mòv. 619 743 397  
joancasademont@comercialcasademont.com  
www.comercialcasademont.com  
www.instalacionescasademont.com



- **PROJECTES DE JARDINERIA SIMPLE**
- **ESTALVI D'AIGUA (considerable)  
AMB INSTAL.LACIÓ DE REGS  
AUTOMÀTICS**
- **MANTENIMENT DE JARDINS  
(des de 54€/ mes)**
- **ADOBES I HORTS ECOLÒGICS**

### JARDINERIA INTEGRAL

St. Miquel, 29 • 08184 Palau-solità i Plegamans • Tel. 93 864 84 41



cartutxos  
de tinta  
i tóner



**Llibreria Papereria  
Floristeria**

**Vine a provar els millors  
cartutxos de tinta  
compatibles.**

**Pg Carrerada 54 loc.1 Tel:938643540**

QUIOSCPAVELLO@GMAIL.COM

QUIOSCPAVELLO.BOLGSPOT.COM

## CASSA lliura els premis del Concurs de Dibuix

L'alumna, de l'Escola Palau, Ariadna Méndez Homs ha estat la guanyadora de la 17a edició dels premis de Dibuix de CASSA, empresa que els organitza i que és la concessionària del servei de subministrament d'aigua potable a Palau. El segon premi ha estat per a César Sánchez Toral, de l'Escola Folch i Torres. El jurat ha atorgat també 3 accèssits, per a Marta Acosta Martín, de l'Escola Folch i Torres; Albert Clemente Farrés, de l'Escola Palau; i Mireia Sala Rebolo de l'Escola Palau.

L'acte del lliurament dels premis es va dur a terme el passat dia 22 de febrer a l'auditori de Can Cortès. L'esdeveniment fou presidit per la regidora d'Educació, Carme Cabeza i el director de Concessions de CASSA, Josep M<sup>a</sup> Manyosa que van fer el lliurament dels premis als guanyadors, una bicicleta, un patinet i uns altaveus bluetooth, primer, segon i accèssits, respectivament. L'escola del primer premi, Escola Palau, també va rebre un val per a material escolar de 150 euros. I tots els finalistes, un detall sorpresa.

El Concurs de Dibuix CASSA és una de les iniciatives de conscienciació mediambiental més arrelades en els municipis vallesans on CASSA gestiona el servei municipal d'aigües i que, des de fa 30 anys, es convoca en el marc del programa educatiu de la companyia d'aigües: l'EDUCASSA. Durant tot el curs escolar, més de 150 estudiants del municipi han participat en una de les tres activitats incloses



• Els guardonats del concurs.

al programa: «On és l'aigua?» (de 3 a 5 anys), «Dins l'aigua» (de 6 a 9 anys) i «El recorregut de l'aigua: des del lavabo fins al riu» (de 10 a 14 anys). Enguany, hi han participat una cinquantena d'escoles de Sabadell, Santa Perpètua de Mogoda, Parets del Vallès, Palau i Sant Quirze del Vallès.

### PALAU ASSESSORS Assessors Gómez & Campos, s.l.

Fiscal, laboral, comptable i Jurídic

Rbla. del Sol, 6 i 8  
Tel. 93 864 87 33  
Fax. 93 864 87 34

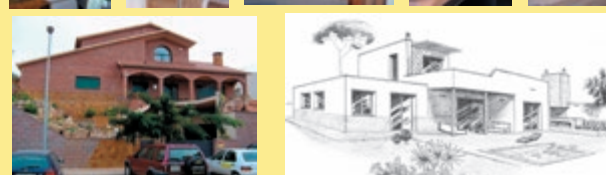
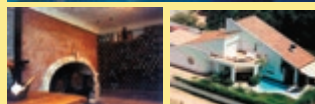
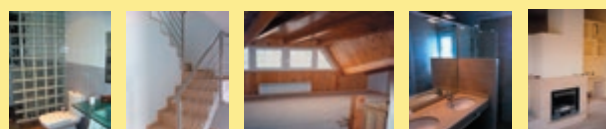
Camí Reial, 132  
Tel. 93 394 85 42  
Fax. 93 394 85 47

**Els teus assessors des de 1987 a Palau, en temes fiscals, laborals, comptables i jurídics, per particulars, autònoms i PIMES. Declaracions de la Renda**

08184 Palau-Solita i Plegamans  
[www.asesorstc.com](http://www.asesorstc.com)  
[palau@asesorstc.com](mailto:palau@asesorstc.com)



### PROYECTOS, OBRA NUEVA, REFORMAS Y LEGALIZACIONES



INFORMACION Y PRESUPUESTOS SIN COMPROMISO  
tels: 93 864 63 76 - 679 463 681  
web/mail: [www.edicarquitectura.com](http://www.edicarquitectura.com)

# Concentració ciutadana en pro de l'equitat entre dones i homes



• Un moment de l'acte commemoratiu el dia de la dona.

Al voltant d'un centenar de persones s'han es van aplegar el passat dia vuit a la plaça de la Vila per celebrar el Dia Internacional de les Dones i reivindicar els seus drets i l'equitat real entre dones i homes.

A l'acte en el que estava present l'alcaldesa de Palau, Teresa Padrós i alguns regidors/res del consistori palauenc, es va llegir un manifest reivindicatiu redactat per les dues entitats municipals de Catalunya, La Federació de Municipis de Catalunya (FMC) i l'Associació Catalana de Municipis (ACM). Entre altres coses, el manifest llegit per la Directora de l'Escola Bressol el Sol, Elisabeth Aguallo, deixava clar que cal lluitar més, perquè «són molts els avenços que s'han aconseguit però és molt encara el camp que cal recórrer en favor de la igualtat efectiva entre homes i dones». «S'ha d'educar els nens i les nenes des de ben petits en valors d'equitat», va subratllat l'Alcaldesa, Teresa Padrós, posant en valor que és un projecte gestat de forma transversal, amb la participació de diverses àrees de l'Ajuntament.

## Assessoria & Gestoria Palau



Gestoria Administrativa Col·legiada

Des de 1981

**Gestió Integral per a societats, autònoms i particulars**

- Assessorament Fiscal i Comptable
- Assessorament Laboral
- Assessorament Jurídic i Mercantil
- Trànsit i Transports
- Gestió Administrativa
- Legalització d'activitats

**Associats a:**



JGBR Abogados y Asesores Tributarios

- Fiscalitat Internacional
- Planificació i reestructuració de grups



AGÈNCIA D'ASSEGURANCES

Agència Exclusiva de: **GENERALI** Agent Col·laborador: **Santander**

- Assegurances Generals
- Estalvi i Pensions
- Servei financer - Inversions
- Hipotèques, Préstecs i Leasings



IMMOBILIÀRIA

[www.finquespalau.es](http://www.finquespalau.es)

- Venda i Lloguer
- Administració de Lloguers
- Administració de Comunitats

**Oficina Central:**  
C/Sant Galdric, 23  
93 864 56 51  
Palau-solità i Plegamans

**Oficina Comercial:**  
Avda. Catalunya, 220  
93 864 98 29 - 93 864 94 27  
Palau-solità i Plegamans



Més de 30 anys al seu servei

[www.gestoriapalau.es](http://www.gestoriapalau.es)  
[gestoriapalau@gestoriapalau.es](mailto:gestoriapalau@gestoriapalau.es)

## ESCAMARLANS DE PALAU ORGANITZA

**Sopar amb havaneres**  
dissabte 25 de març a les 20:00 h.

**Restaurant Bàsic**

C/ Dom Bosco, 22. Palau-solità i Plegamans



**Menjar: Pa i 4 postres**

Gambetes salades-Seitons en vinagre-Patates braves-Croquetes casolanes de rostit-Supremes de pollastre amb gorgonzola-Terrina de provolone al forn-Xoriçets al forn-Rossejat de fideus amb calamars.

(Postres a l'olivi)

**Beguda inclòs:** Una ampolla d'aigua i una de vi o sangria cada quatre persones

**Preu /pers: 20 € (IVA inclòs)**

**Reserves:** al mateix Restaurant tel: 931376908

Escamarlans de Palau tel: 691063835

## Es convoca un nou Concurs de Foment a l'Emprenedoria

L'Ajuntament de Palau a través de la regidora d'Empresa i Ocupació i més concretament, des de Palau Avança, el servei d'Ocupació i Empresa, convoca la Tercera Edició del Concurs de Foment a l'Emprenedoria que enguany està dotat amb 20.000 euros en premis.

Segons les bases, al concurs es poden presentar candidatures fins al pròxim 22 de març i ho podem fer totes aquelles empreses i/o autònoms amb seu social a Palau que presentin un projecte empresarial de forma individual o col·lectiva.

Ho han de fer seguint les indicacions de les bases del concurs i aportant tota la documentació que s'hi detalla. Tota la informació es pot trobar en aquest web Concurs de Foment de l'Emprenedoria.

Tal i com explica la regidora d'Empresa i Ocupació, Laura Navarro, «aquest any hem transformat els premis en un concurs, i es convoca amb l'objectiu d'impulsar l'emprenedoria com a font d'innovació i de llocs de treball».

La regidora afegeix que «l'objectiu de l'Ajuntament és fomentar l'activitat empresarial, potenciar les empreses establertes en el municipi i donar suport a les iniciatives que possibilitin la creació d'ocupació, l'autoocupació dels aturats i l'èxit empresarial».

### Categories

El Concurs de Foment a l'Emprenedoria es convoca en dos categories destinades a empreses i autònoms més un treballador:

Una categoria per empreses i autònoms amb activitat entre 2011 fins l'actualitat. Una altra categoria per a les empreses i autònoms amb activitat des de l'1 de desembre de 2015 fins l'actualitat.

En tots dos casos els premis són de 6.000 euros per a l'empresa guanyadora i 4.000€ per a l'autònom/a vencedor/a.

L'acte d'entrega dels premis del concurs tindrà lloc en la propera edició de Tarda d'Emprenedoria, prevista a finals del mes d'abril.

### RESTAURANTE URUGUAYO BRASERÍA · PIZZERÍA



**PARRILLADA URUGUAYA CON TODA CLASE DE CARNES:  
ASADO DE TIRA, MOLLEJA, COLITA DE CUADRIL, VACÍO, ENTRAÑA, ETC.**

**PIZZAS AL HORNO DE LEÑA**

**PASTAS CASERAS**

**JUEVES  
ESPECIAL PIZZAS**  
prueba nuestras pizzas  
hechas a la leña

### COMUNIONES, BAUTIZOS Y CUMPLEAÑOS DE 15 AÑOS

**ESPACIO INFANTIL,  
APARCAMIENTO PROPIO**

**HORARIO**  
lunes, martes y miércoles, cerrado.  
jueves noche, cerrado.  
viernes y sábados, de 11 a 17 y de 20 a 1 h.  
domingos, de 10 a 18 h.



**Avda. Catalunya, 378  
Palau-solità i Plegamans  
Reservas: 93 864 93 74**

**CONCURS  
EMPRENEDORS  
I EMPRESES**

**2017**

SI ETS EMPRENEDOR/A O  
EMPRESA I TENS UN PROJECTE  
**PARTICIPA**  
HI TENS MOLT A GUANYAR!

Presentació de projectes fins al 22 de març  
a [www.palauplegamans.cat](http://www.palauplegamans.cat)

[www.palauplegamans.cat](http://www.palauplegamans.cat)

## Premi Excel·lència Energètica a l'Associació de Municipis de l'Eix Riera de Caldes



• Entrega del premi a l'Associació de Municipis de l'Eix.

La Generalitat de Catalunya, a través de l'Institut Català d'Energia (ICAEN) ha guardonat amb un dels Premis d'Excel·lència Energètica a l'Associació de Municipis de l'Eix Riera de Caldes, de la que formen part els ajuntaments de Caldes, Sentmenat, Palau, Polinyà, Santa Perpètua i La Llagosta.

El premi amb una menció d'honor a l'AMERC, entitat

presidida per l'Alcalde de Palau, Teresa Padrós, és compartida amb l'Ajuntament de Santa Perpètua de Mogoda per la iniciativa 5.000 km Electric Experience a la riera de Caldes que impulsen les dues entitats citades, l'Ajuntament i l'Associació.

La iniciativa premiada ha consistit en la cessió temporal de vehicles elèctrics a particulars i empreses dels municipis de la riera de Caldes que disposin d'un punt de recàrrega vinculat, per després recopilar informació de l'experiència i posar-la al servei dels diferents agents que treballen per impulsar la mobilitat elèctrica

Els Premis d'Excel·lència Energètica que va presidir el passat dimarts, dia set de març, el conseller d'Empresa

i Coneixement, Jordi Baiget, reconeixen les institucions, entitats i empreses que han dut a terme projectes o actuacions remarcables en el camp de l'estalvi, l'eficiència energètica, el foment de les energies renovables i les noves tecnologies energètiques... A l'edició d'enguany es van presentar un total de 43 projectes en les diferents categories.

AVINGUDA CATALUNYA 217  
Palau-solità i Plegamans

Tel: 93 302 53 94  
665 93 45 50

<p><b>Penal</b></p> <ul style="list-style-type: none"> <li>Delictes</li> <li>Delictes lleus</li> <li>Accidents de trànsit</li> <li>Violència domèstica</li> <li>Alcoholèmies</li> </ul> <p><b>Civil</b></p> <ul style="list-style-type: none"> <li>Contractes</li> <li>Herències</li> <li>Reclamacions de quantitat</li> <li>Indemnitzacions</li> </ul>	<p><b>Mediació</b></p> <p><b>Família</b></p> <ul style="list-style-type: none"> <li>Guarda i custòdia</li> <li>Aliments</li> <li>Divorcis</li> <li>Incapacitats</li> </ul> <p><b>Hipotecari</b></p> <ul style="list-style-type: none"> <li>Execucions hipotecàries</li> <li>Clàusules abusives</li> <li>Desnonaments</li> <li>Lloguers socials</li> </ul>
---	---

PRIMERA CONSULTA GRATUÏTA

## Restaurant Can Boada

**Horari d'hivern**  
De dimarts a diumenge  
de 8:30h a 16h  
Dissabtes de 8h a 16h i  
de 20:30h a 23:30h

Cada dia esmorzars de forquilla i brasa a partir de 5€  
Menú diari, 12€  
Menú caps de setmana, 18€  
Dissabtes nit, tapes i carta  
Menús per a grups i, per descomptat,  
Menús medievals

Camí Reial, 185 • Palau-solità i Plegamans  
Tel. 93 864 80 68 - 651 900 192 - 651 900 193

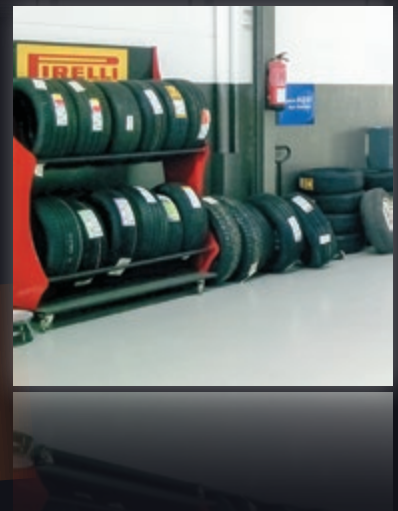


**LLANDES I  
PNEUMÀTICS**

**OTO wheels**



**TOT TIPUS  
NOUS I D'OCASIÓ**



**NOVA UBICACIÓ**  
**noves i més àmplies instal·lacions**

**La Forja, 6**  
**Palau-solità i Plegamans 08184 BCN**

**T. 678 897 493**

**dtdneumaticos@hotmail.com • dtd-neumaticos.com**

## Plantada d'arbres per celebrar els dies mundials dels Boscos i l'Aigua



• Bona participació a la plantada d'arbres.

Aquest pròxim dia 18 es celebrarà una festa popular en el decurs de la qual es plantaran arbres per celebrar els naixements de nadons al 2016 a Palau. L'acte que es durà a terme a les 11.00h al parc del carrer Illes Balears (Can Riera), s'iniciarà amb una xocolatada per agafar forces i, posteriorment, es procedirà a plantar els arbres.

És una festa oberta a la ciutadania i està invitat tothom que vulgui anar hi, tot i que els 121 nens i nenes de la vila que van néixer durant el 2016, hi tindran un protagonisme especial. Les seves famílies estan convidades a plantar un arbre per celebrar l'arribada del nadó. De fet, la regidora de Medi Natural i Gestió Ambiental, Luisa Fernández ha invitat per carta els pares dels nadons. La regidora, a banda de compartir amb la família l'alegria de l'arribada dels nadons, també manifesta que una activitat com aquesta «simbolitza la iniciació al respecte dels valors naturals».

Palau se suma així a la celebració del dies mundials dels Boscos i de l'Aigua amb una festa popular. També es podran fer experiments sobre el cicle de l'aigua, la contaminació, els boscos i els incendis.



## Celler Ballbè

Vins, licors, fruites i verdures

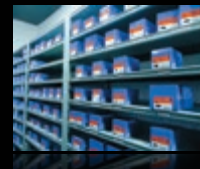


Av. Catalunya, 214-216 - 08184 Palau-solità i Plegamans  
T. 938 648 408  
cellerballbe@hotmail.com - cellerballbe.com



**NOVA BOTIGA DE RECANVIS A PALAU**

**Tota classe de vehicles, camions i maquinària**



**TRACTE  
PROFESSIIONAL**



**20 ANYS  
D'EXPERIÈNCIA  
EN EL SECTOR DE  
L'AUTOMOCIÓ.**

Av. Catalunya, 127 • 08184 Palau-solità i Plegamans  
recanvisnova@hotmail.com • Tel. 931 418 183 | 930 074 904

## Palau estarà en quarantena fins al pròxim dia 1 d'abril degut al brot de grip aviària detectat a Lliça d'Amunt

Arrel de l'aparició de la grip aviària a Catalunya (Empordà) i després que es donés un cas a una granja d'ànecs de Lliça d'Amunt, Palau ha quedat dins de l'àrea de vigilància de control decretada.

En conseqüència i malgrat que a Palau no hi ha cap granja d'aviram, queden afectades per les mesures restrictives totes les aus de corral, incloses les d'autoconsum o domèstiques. De fet, qualsevol au de corral ha d'estar degudament tancada, és a dir, no es poden tenir aus a l'aire lliure. La finalitat és evitar qualsevol contacte amb aus salvatges. «Les vies de contagi entre aus són diverses: beure de la mateixa aigua, el contacte amb excrements o plomes...», explica Luisa Fernández, regidora de Medi Natural de l'Ajuntament de Palau. «Per això, és obligatori que les aus de corral estiguin degudament tancades i sota cobert», afegeix la regidora.

També és obligatori que les persones que tinguin aus de corral ho comuniquin a l'Ajuntament. Ho poden fer on-line, via eTRAM o trucant al telèfon d'Atenció Ciutadana (93.864.80.56). Cal indicar les espècies d'aus que es tenen, la quantitat, l'adreça on es troben i les dades del propietari o propietària. Per altra banda, des de l'Ajuntament demanen també que qualsevol persona que trobi aus salvatges mortes o visiblement malaltes ho comuniqui als Agents Rurals (Tel.: 93.561.70.00) o a l'Ajuntament.

«Estes mesures són vigents a la zona de vigilància fins a



l'1 d'abril, sempre que no es detecti cap nou cas», afegeix Fernández. Precisament, el pròxim dia 1 d'abril estava prevista la demostració de falconeria al Mercat Medieval que es celebrarà els dies 1 i 2 d'abril. La demostració ja s'ha anul·lat. Les restriccions també prohibeixen les concentracions d'ocellaires, fires amb aquests animals i el trasllat d'aus.

Malgrat l'establiment d'obligacions i prohibicions, no hi ha cap motiu per a l'alarma, perquè no afecta les persones ni animals que no siguin aus.

### TAXI de Palau-solità i Plegamans

**617 378 035**

**XAVIER CAPARRÓS**

**93 864 98 38**

Palau-solità i Plegamans

SERVEIS CONCERTATS I  
LLARG RECORREGUT  
SERVEIS PORT/AEROPORT  
PAQUETERIA  
EMPRESSES

COBRAMENT  
AMB TARGETA  
DE CRÈDIT  
O EFECTIU

**NOU TAXI COL·LECTIU D'1 A 8 PLACES**



[xaviercaparros1@gmail.com](mailto:xaviercaparros1@gmail.com)

## BAR DEL POBLE

menjars casolans  
esmorzars de forquilla

**NOVA GERÈNCIA**

**Gaudeix de les nostres tapes  
i vermut a la nostra Terrassa**

OBERT TAMBÉ ELS DILLUNS

Camí Reial, 135 - 08184 Palau-solità i Plegamans  
T. 936 883 949 - [psegura1979@gmail.com](mailto:psegura1979@gmail.com)

## Activitats de l'Associació Pessebrista

Hem encetat les activitats de la 35ena temporada de l'Associació Pessebrista de Palau-solità i Plegamans.

El passat divendres 3 de març es va celebrar l' Assemblea General ordinària d'aquest any amb una bona assistència de socis en la que, entre moltes altres coses, i es va aprovar el programa de la temporada en la que a més a més de les activitats habituals, com son la carrossa per Sant Isidre, la preparació dels diorames de la propera exposició i els cursos de pessebrisme, hi destaca la programació de cursets de figures per adults, les sortides per fer visites culturals, les col·laboracions amb altres entitats del municipi i de fora, la millora de les instal·lacions, la participació a la Trobada de Pessebristes de Rubí i algunes



• Calçotada 2017.

### M@terials Plegamans S.L.



### TOT TIPUS DE MATERIALS PER A LA CONSTRUCCIÓ

per a grans construccions i  
fins als arranjaments més petits



tenim tot tipus d'eines i materials, llenya...

ARA TAMBÉ MAQUINARIA DE LLOGUER

SERVEI DE FERRETERIA ESPECIALITZADA PER A LA CONSTRUCCIÓ

Horari: de 7.30 fins a les 19 hores. Dissabtes mati obert.

Av. Catalunya, 370 • 08184 Palau-solità i Plegamans  
T. 938 648 108 • F. 938 648 667 • materialsplegamans@gmail.com

novetats més que ja anirem explicant Com a primera activitat de la temporada oferta a tothom, el passat diumenge dia 5 de Març vam organitzar la Calçotada Popular amb una assistència de prop de 90 persones. Va ver un bon èxit, tant per la participació, per la organització, per el que s'hi va poder menjar i també pel bon temps que ens va acompanyar. Us hi esperem l'any que ve.

Les properes activitats ja preparades son una sortida cultural a veure pessebres i maquetes de trens en miniatura pel proper diumenge 26, i la presentació d' un diorama en el que es representa una escena de les denominades *calvaris*, que son sobre els passatges de la vida de Jesús propis de la setmana Santa i que serà exposat a l'Església de Sant Genís.

També hem començat ja, les tasques de preparació de la carrossa per Sant Isidre que presentarem a la cercavila que el proper mes de maig organitzarà el Patronat de Sant Isidre.

### Properes activitats

#### Dimecres Pessebrista:

Tots els dimecres de 18:30 a 20:00 h a Can Malla (excepte festius)

#### Març

*Diumenge, 26* : **Sortida cultural en autocar a veure pessebres i maquetes amb trens en miniatura:** socis 30€ no-socis:37€, nens fins 12 anys: 20€. Inscripcions: telèfon 670 37 31 26 i correu electrònic

#### Abril

**Preparació de la Carrossa 2017:** Dimecres a la tarda a Can Malla

**Diorama de Setmana Santa:** A l'Església de Sant Genís

Per informar-vos d'aquestes activitats ho podeu fer contactant per correu electrònic «[pessebrepalau@gmail.com](mailto:pessebrepalau@gmail.com)», o passant per Can Malla el dimecres entre 2/4 de 7 i 8 de la tarda.

# PARQUING DE CAMIONS

**VIGILAT LES 24 HORES DEL DIA TOT L'ANY  
CIRCUIT TANCAT AMB CÀMERES**



**RONDA BOADA VELL / CAMÍ RAL (Can Boada)  
Pol. Ind. Riera de Caldes • PALAU-SOLITÀ I PLEGAMANS  
T. 93 864 38 04 / 637 323 282**

## QUIOSC CAN CORTÈS



Av. Catalunya, cantonada Can Cortès • 08184 Palau-solità i Plegamans

**T. 93 864 97 87**  
Canvi de direcció



**Repartiment de diaris i revistes  
a bars, empreses, restaurants i  
particulars abans de les 7 hores**

**ES GUARDEN COL·LECCIONS**

*El teu quiosc !!*

### Tota la premsa

- Diaris i revistes
- Col·leccions
- Passatemps
- Contes
- Pel·lícules
- Còmics
- ...

### Targetes ATM



### Recàrrega de mòbils



### Loto Catalunya



## RENTAT DE COTXES A PRESSIÓ - TÚNEL DE RENTAT

CAMÍ RAL RENTING, S.L.

**OBERT TOTS ELS DIES DE L'ANY**



**RONDA BOADA VELL / CAMÍ RAL (Can Boada)  
Pol. Ind. Riera de Caldes • PALAU-SOLITÀ I PLEGAMANS  
T. 93 864 38 04 / 637 323 282**

## La Penya lliura els premis de les nades i recorda a «Juanito»




• Lliurament de premis de la Penya.

A mitjans de febrer, concretament el divendres 17, dos dies després de la sortida de l'Alzina, es va celebrar la 24 edició del lliurament de premis de Nades Josep Mas que anualment convoca i organitza la Penya Barcelonista de Palau que presideix en Vicenç Aixàs. Evidentment, l'acte fou un èxit de públic, bàsicament públic jove que va acudir a recollir els premis que allà es lliuraven o simplement a gaudir d'un espectacle festiu i cultural que els responsables de l'entitat palauenca havien organitzat i farcit de contingut. Una vegada més, els organitzadors van poder comptar

amb la presència de convidats de luxe com Joan Casals (L'avi del Barça), Josep Maldonado (Patró de la fundació), Paco Martínez (membre agrupació barça jugadors), Antonia Milà (ex directiva FCB), Nuria Feliu artista, etc.. Enguany, «per diversos motius no hem pogut comptar amb jugadors del Barça B» com havíem gaudit en edicions anteriors», apunten els organitzadors. Si que van comptar amb la presència d'alguns membres de penyes dels voltants com la del delegat de penyes de la zona del Bages, Ramon Burniol i també de la presència de dos regidors de l'Ajuntament de Palau, el d'Esports i el de Cultura, Miquel Rovira i Jordi Pujol, respectivament.

Quan a l'acte en si i després de l'actuació dels pallasos Dandy Clowns i dels parlaments es va lliurar els premis als guanyadors (veure Alzina del mes de gener) i es van sortejar diversos regals entre els presents com una samarreta signada per Iniesta, una pilota també signada pels jugadors del FC Barcelona, etc.

Els responsables de l'acte volen donar les gràcies a tots els participants i a tots els que, d'una o altra manera, han col·laborat per dur endavant tot el concurs. A les entitats, associacions, directors i professors dels centres... i fan especial menció per ADISPAD, el Paco i l'Angelines, etc. Durant l'acte es va fer «un reconeixement a «l'entranyable Juanito, lo Morales que sempre estarà en el nostre cor», remarquen des de la Penya.



### Traster Petit Espai

Et falta espai per a desar coses?  
trones, patins, cotxets, bicicletes, etc.?  
Coses que no necessites per al dia a dia?  
Tenim la solució per a la manca d'espai.

~~DES DE 3€ AL DIA~~

**DES DE 3€ AL MES**

Local 42-44 2B  
08184 Palau-solità i Plegamans  
T. 628 331 976  
trasterpetitespai@yahoo.es



## Concurs de Dibuix Infantil del ROSER

Plaça de St. Genís de Plegamans

Diumenge 19 de Març

A partir de les 11 del matí

- A les 11 del matí:  
Inauguració de l'Exposició de Fotografia "Records del Roser"
- Seguidament,  
**Inici del Concurs de Dibuix**  
amb el suport de membres del Tallers de les Arts (el material serà facilitat per l'organització)
- A les 12 del migdia:  
**"Benvinguda a la Primavera"** amb lectura de poemes a càrrec del Club de Lectura del Taller de les Arts
- A l'1 del migdia:  
**Tastet de Sardanes**  
amb la col·laboració de l'Agrupació Sardanista



Organitzador: Estadal del Roser de Sant Genís de Plegamans

Amb el suport: 

"És important despertar en els nens el coneixement de la nostra cultura... Per què la visquem, la sentim, la conservem i l'enyorarem!"



## Trobada a Terrassa dels mes petits de l'ACB

Englobats dintre del calendari de les trobades de clubs que organitza la Federació Catalana de Basquet sota el títol Escoles 2017, els més petits del Club Atletic Basquet Palau Plegamans (ACB) continuen divertint-se i fent esport.

Aquesta vegada, la sortida/trobada es va dur a terme a la coocapital del Vallès Occidental, Terrassa.

Les sortides/trobades tenen un caire lúdic/esportiu i serveixen per introduir els més petits al món del bàsquet. S'inicien en el joc jugant els partits amb altres equips de poblacions difents, però amb jugadors de la mateixa edat. Els mes petits del club continuan amb les trobades.

En aquesta ocasió han participat a la trobada que es va fer a Terrassa.



• Els petits de l'ACB.

**Juga al bàsquet, juga amb l'ACB PALAU**

**RAY**   
*Gestió immobiliària*

**VOL VENDRE CASA SEVA?  
 TRUQUI'NS  
 TENIM DEMANDA A PALAU**

**93 864 00 00**

[www.fincasray.com](http://www.fincasray.com)

Arquitecte Falguera, 10  
 08184 Palau-solità i Plegamans

**vetPalau**   
 Clínica Veterinària  
 Perruqueria  
 canina i felina

Carrer del Camí Reial, 113  
 Palau-solità i Plegamans

**93 518 89 12**

## El Generali Hoquei Palau Plegamans es queda altra vegada a les portes



• L'equip femení d'hoquei sobre patins.

Una vegada més, l'equip femení d'hoquei sobre patins, el Generali Palau de Plegamans s'ha quedat a les portes de la Copa de la Reina que es va disputar el cap de setmana del 10 al 12 d'aquest mes a Lloret.

Si l'any passat van arribar a la final i van perdre amb el campió, el totpoderós Hostelcur Gijón, enguany van caure a la semifinal disputada contra el Voltregà.

Clar que si el botxí de l'any passat fou el campió, l'equip osonenc també quedaria finalment campió del torneig d'enguany.

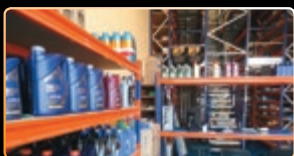
Les palauenques que dirigeix el tècnic Climent Duran, van iniciar el torneig el divendres jugant a un gran nivell. En el partit inicial, el de quarts de final en el que s'enfrontaven amb el també totpoderós (no tant com el seu germà femení) Liceo, les noies del Generali eren clares favorites. La diferència en la classificació a la lliga així ho demostra i el resultat final també. Un clar 2-0 al final del partit deixava el Generali com semifinalista. Aquel dia els prop d'un centenar de palauenques que es van desplaçar a Lloret, la majoria en els autocars que va fletar l'Ajuntament, van gaudir del joc, del partit i del resultat.

La semifinal amb el Voltregà ja fou una altra cosa. Superar l'equip que posteriorment seria el campió, era una tasca, no impossible, però sí més difícil. El partit fou disputat en tot moment, però l'equip que dirigeix l'ex jugador del Barça Beto Borregan es va posar per davant al marcador des dels primers minuts.

Únicament i ja amb un marcador d'1 a 3, altra vegada la palauenca Berta Busquets va marcar el 2-3 i el Generali entrava plenament a dintre del partit. Era ja massa tard. Quedaven únicament quatre minuts pel final i el marcador ja no es va moure més.

Taller i Recanvis **ELITE**

**Automoció i taller de reparacions**



**NOU CENTRE DE RECANVIS PER A CAMIONS, AUTOMÒBILS, FURGONETES I TOT TIPUS DE VEHICLES A MOTOR**

**OLIS, FILTRES, BATERIES, FRENS, EMBRAGATGES...**

**Tot tipus d'eines i recanvis per al teu vehicle**

C/ Indústria nau 8 - Pol. Ind. de Can Cortès/Pedra Llarga - 08184 Palau-solità i Plegamans  
T. 93 222 90 95 / 627 394 856 - F. 93 113 36 71 - recanviselite@hotmail.com

Av. Catalunya, 101 - 08184 Palau-solità i Plegamans  
T. 93 519 31 55 / 627 394 883 - F. 93 113 24 17

Av. Onze de Setembre, 55 - local 1 - 08120 La Llagosta  
T. 93 518 70 40 / 627 395 080 - F. 93 113 37 04

### Bona campanya de l'infantil A del F. C. Palau

L'equip infantil A del FC Palau està registrant un resultat altament satisfactori al llarg de la temporada. La regularitat que els joves jugadors dirigits pel Sergi els ha dut a ocupar un lloc entre els primers a la classificació. Després del triomf assolit el passat dissabte al Camp Francesc Serracanta en que va derrotar per 4 a 2 al líder del grup, el Llerona, l'infantil A està a tres punts de l'ascens de categoria.



• Sergi (entrenador), Ramón, Erik, Joan, Alex, Nahuel, Marc, Roger, Shakir, Joan, Edgar, Joan (Delegat)  
Victor B, Aitor, Victor L i Toni.



## Costajussà segueix un període més a la presidència del Futbol Sala Palau

L'actual president del futbol sala palau, Josep Costajussà continua com responsable màxim de l'entitat esportiva, després de les darreres eleccions celebrades aquest mes. Tal i com ja informàvem a la darrera revista de l'Alzina, el Futbol Sala Palau ha celebrat l'assemblea extraordinària de socis que fou el punt de partida de procés electoral en el que es va elegir el nou president de l'entitat i la junta que regirà els destins del futbol sala a Palau durant el pròxims anys.

També i com ja informàvem el passat mes, Costajussà no era partidari de seguir al capdavant de l'entitat i no va presentar la seva candidatura fins al darrer moment. El canvi d'actitud, segons el propi president, fou degut a que fins dos dies abans de la finalització del període de presentació de candidatures, no hi havia cap persona, tampoc cap candidatura complerta, que optés a la presidència de l'entitat. Donada aquesta circumstància, davant la possibilitat que l'entitat quedés sense direcció i donada altra circumstància en que un grup de socis van suggerir la possibilitat de col·laborar amb la junta per dur endavant l'entitat, però amb la condició que la presidència continués en mans d'en Costajussà, aquest va accedir novament a regir els destins de la primera entitat esportiva palauenca. (El FS Palau, actualment és l'entitat esportiva que aglutina major nombre de jugadors/res del municipi). Costajussà, malgrat la seva reticència inicial a presentar-



• Josep Costajussà, president del F. S. Palau.

se, no amaga la seva il·lusió per estar novament al cap davant de l'entitat que, d'alguna manera, ha creat i que ha vist com ha nat creixent de manera constant aquests darrers anys. En aquest últim mandat, fins i tot, ha vist com ha doblat, sinó triplicat, el nombre de jugadors/res o practicants de futbol sala. El nou president desitja que aquest creixement continuï augmentant de la mateixa manera com ho ha fet durant aquest darrer mandat.



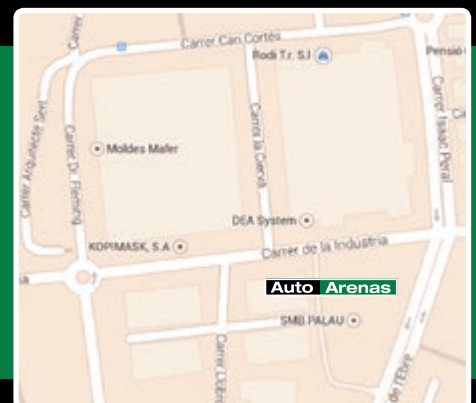
# Auto Arenas

Taller especialitzat en xapa i pintura

*Noves tecnologies de pintura amb base a l'aigua*

## ELS NOSTRES SERVEIS

- Servei ràpid de reparació de planxa i pintura
- Elaboració de pressupostos sense compromís
- Reparació ràpides de rascades i bonyes menors
- **Préstec de vehicle de substitució gratuït amb cita prèvia**
- Recollida i lliurament de vehicle a domicili



C/ Indústria s/n Nau 9 - Av. de l'Ebre s/n (passatge)  
08184 Palau-solità i Plegamans

Tel. 617 611 259  
E-mail: [autoarenas@hotmail.com](mailto:autoarenas@hotmail.com)

## El Femisport Palau es juga el liderat aquest dissabte



• El Femisport Palau.

Després de la darrera revista i al llarg d'aquest mes de març, l'equip de futbol sala femení Femisport Palau, únicament ha jugat dos partits de competició de lliga. Dos encontres que les noies de la Tati Torres han superar satisfactòriament amb dues victòries clares i amb sis punts que els permeten continuar al cap davant de la classificació del segon grup de la Segona Divisió Nacional. I segueixen líders al menys fins el pròxim dissabte que s'enfrontaran al segon classificat, el Teldesportiu.

El primer partit d'aquest mes ha estat contra el FS Eixample, conjunt al que les palauenques van endossar la gens menyspreable xifra de sis gols. Es cert que les palauenques jugaven a casa i que el conjunt de la capital catalana no és un dels punters del grup. El resultat final fou de 6 a 1.

El segon encontre fou fora de casa i era contra un veí, un rival històric (virtual perquè aquesta rivalitat és més del futbol que del futbol sala), un rival que no va presentar aparentment gran batalla. I és que des d'un principi, les noies palauenques van controlar el partit que, en cap moment, van veure en dificultats. Al final de l'encontre, el resultat reflecteix el que va donar de si. El 0-4 a favor del Femisport és podria dir que reflecteix el lloc que els dos conjunts ocupen a la classificació, un com a líder del grup i l'altre, el Caldes a la part baixa de la classificació.

### Partit transcendent

Aquest pròxim dia 18, el Femisport Palau passarà una important prova de foc, ja que disputarà un partit contra el veritable botxí del grup, el grup 2 de la segona divisió nacional del futbol sala estatal. El dissabte, el Femisport Palau s'enfrontarà a l'equip Teldesportiu, l'actual campió que la temporada passada no va voler ascendir de categoria, tot i que tenia plaça d'ascens com campió del grup. Engunay, l'equip de les illes segueix el mateix camí i també continua aspirant al lideratge de segon grup (actualment ho és el Femisport, però l'equip illenc té un partit menys). Per això les noies de la Torres hauran de guanyar aquest dissabte si volen mantenir el lideratge del grup.

### Endavant a la Copa Catalunya

Entremig dels dos partits que fins ara ha jugat el Femisport al llarg del mes de març, les noies de Torres han hagut de fer front a una eliminatòria de la Copa de Catalunya. El conjunt palauenca es va enfrontar la setmana passada, concretament el dijous dia 9 al Mataró, conjunt que milita a la Primera Divisió Catalana. Les palauenques no van tenir grans problemes per imposar-se a l'equip del Maresme i van superar l'obstacle sense grans dificultats. Es van imposar clarament amb un resultat contundent. Un 0 a 4 per a les palauenques. El seu oponent a la següent eliminatòria sortirà de l'enfrontament entre els equips del Ripoll i l'Eixample de BCN.

metalik<sup>™</sup>

Finestres de PVC

93 864 32 24

metalik@innovacionsmetalik.com

Palau-solità i Plegamans

**LOW COST**  
**GRANOLLERS**

by Estacions Servei Aneu Oil

Begur: Dels Salincs, 11  
Bellver: Av. Cerdanya, 35  
Esparraguera: Enclusa, 17  
Granollers: Mataró, 40  
Palafrugell: Av. Generalitat, 31  
Quart de Poblet: De la Saleta, s/n  
Sant Boi de Llobregat: Azuaga cant. B-201

Núm. 00319



[www.gasolinerasaneuoil.com](http://www.gasolinerasaneuoil.com)

MATARÓ, 40 [GRANOLLERS]

**Tallers Sant Joan**

REPARACIÓ GENERAL DE L'AUTOMÒBIL

C/ Sant Joan, 100 Local • 08184 PALAU-SOLITÀ I PLEGAMANS  
Tel. 93 863 95 45 • email: tallerssantjoan@gmail.com

TALLER REPARACIÓ MULTIMARCA

MECÀNICA I ELECTRICITAT

REVISIONS DE MANTENIMENT I PER A I.T.V.

REPARACIÓ AIRE CONDICIONAT

PNEUMÀTICS

**EL SEU MECÀNIC DE CONFIANÇA A PALAU**

VIATJA A UN AUTÈNTIC  
POBLAT MEDIEVAL



# MERCAT 2017 medieval

Palau-solità i Plegamans

## 1 i 2 d'ABRIL



Ajuntament de  
**Palau-solità  
i Plegamans**

+informació

[www.palauplegamans.cat](http://www.palauplegamans.cat)

### dissabte 1 d'abril

#### MATÍ

- 10.00 Obertura del Campament i del Mercat
- 10.00 **Tallers històrics**
- 10.30 Cercavila musical
- 10.30 Cercavila dels Bufons Casimesale
- 11.00 Espectacle del grup d'Abanderats de Castiglion Fiorentino
- 11.30 Titelles 'Godofredo y el Caballero Rojo'
- 12.00 **Espectacle teatral 'Vivència al castell'**
- 12.00 Cercavila dels Faquirs
- 12.30 Cercavila musical
- 13.00 Titelles 'Juanito y el Dragón'
- 13.00 Espectacle del grup d'Abanderats de Castiglion Fiorentino
- 13.30 **Espectacle de lluites i combats**

#### TARDA

- 17.00 Obertura del Campament i del Mercat
- 17.00 **Tallers històrics**
- 17.00 **Espectacle teatral 'Vivència al castell'**
- 17.00 Titelles 'Albert i el Foc'
- 17.30 Espectacle del grup d'Abanderats de Castiglion Fiorentino
- 17.30 Espectacle de dansa oriental
- 18.00 Cercavila musical
- 18.00 Cercavila 'El fauno y la guerrera Delfa'
- 18.00 Música Celta amb Uisce Beatha
- 18.30 **Recital de flauta travessera i tiorba amb Paulí Peña i Carles Dorador**
- 19.00 Espectacle Ball del Centre Cultural Andalús
- 19.00 **Lluites i combats**
- 19.30 Titelles 'Jaume I'
- 19.30 Espectacle del grup d'Abanderats de Castiglion Fiorentino
- 20.00 Cercavila musical
- 20.30 **Acrobàcies amb foc**

#### ESPAIS

- Activitats al Mercat i parc de Can Linares
- Activitats al Campament i Zona Castell

### diumenge 2 d'abril

#### MATÍ

- 10.00 Obertura del Campament i del Mercat
- 10.00 **Tallers històrics**
- 10.30 Cercavila musical
- 10.30 Cercavila 'Bufons Casimesale'
- 11.00 Espectacle del grup d'Abanderats de Castiglion Fiorentino
- 11.30 Espectacle teatral 'Vivència al castell'
- 11.30 Titelles 'Godofredo y el Caballero Rojo'
- 11.30 **Recital de flauta travessera i tiorba amb Paulí Peña i Carles Dorador**
- 12.00 Cercavila musical
- 12.00 Espectacle Ball del Centre Cultural Andalús
- 12.30 **Espectacle teatral 'Vivència al castell'**
- 12.30 Cercavila dels Faquirs
- 12.45 Espectacle del grup d'Abanderats de Castiglion Fiorentino
- 13.00 Titelles 'Juanito y el Dragón'
- 13.30 **Torneig medieval amb cavalls**

#### TARDA

- 17.00 Obertura del Campament i del Mercat
- 17.15 Havaneres amb els Escamarlans de Palau
- 17.30 Cercavila musical
- 17.30 Cercavila 'El fauno y la guerrera Delfa'
- 18.00 Espectacle de dansa oriental
- 18.00 **Espectacle teatral 'Vivència al castell'**
- 18.00 Titelles 'Albert y el fuego'
- 18.30 Torneig medieval amb cavalls
- 19.00 Cercavila musical
- 19.00 Espectacle de dansa oriental
- 19.30 Titelles 'Jaume I'
- 20.00 Acrobàcies amb foc
- 20.00 **Lluites i combats**
- 21.15 **Espectacle de foc**

#### VISITES GUIADES AL CASTELL

Dissabte i diumenge  
de 10.30 a 14h  
i de 17 a 20h

Durant tot el cap de setmana a la zona infantil (parc de Can Linares) hi haurà tallers de titelles, màgia, ceràmica i pintura.

L'organització es reserva el dret de fer modificacions al programa.

## ▶▶▶ Esterilitzar els nostres animals (part II)

### Avui parlem de l'esterilització dels mascles.

Tant els *gossos* com els *gats* tenen alguns comportaments sexuals típics, degut a l'acció hormonal de la testosterona alliberada pels seus testicles. Aquests comportaments inclouen l'eliminació inadequada, com ara orinar freqüentment per marcar el territori, marxar de casa sovint per buscar femelles o certs tipus d'agressivitat: els gats per exemple es barallen molt més degut a la territorialitat.

La **vasectomia**, tan coneguda a medicina humana, és una tècnica quirúrgica amb poc interès pràctic en l'àmbit veterinari, ja que únicament soluciona el problema de la descendència, doncs els testicles segueixen produint hormones i aquestes, com ja hem explicat són les responsables de moltes de les conductes problemàtiques dels mascles. La vasectomia evita que el gos/gat tinguin descendència, sense cap altra funció.

Per aquest motiu es recomana la *castració*, que és un procés quirúrgic que elimina els testicles de forma permanent. Sense els testicles, l'animal de forma progressiva elimina els comportaments associats als efectes de la testosterona. A més, la *castració* a mascles ha demostrat beneficis en l'àmbit mèdic: augmenta l'esperança de vida de l'animal,



elimina l'aparició de tumors testiculars i de glàndules perianals, evita la hiperplàsia prostàtica i disminueix la probabilitat d'hèrnies perianals.

Per últim, farem referència a la *responsabilitat* que suposa tenir un animal de companyia. L'abandonament d'animals suposa un problema ètic i mèdic greu que hem d'intentar solucionar. Els gossos i gats abandonats són moltes vegades portadors de malalties parasitàries o víriques, i contribueixen a disseminar-les i cronificar-les dins del nostre territori. Aquests animals són, a més, un problema de salut pública, ja que poden ser portadors de zoonosis, és a dir, malalties que es poden transmetre a l'ésser humà. Cada any, centenars d'animals arriben als centres d'acollida en condicions de malnutrició, maltractament i malaltia. Els motius dels abandonaments són diversos, però la cria descontrolada aporta molts animals al sistema. És responsabilitat dels propietaris esterilitzar els seus animals per evitar i frenar d'una vegada la superpoblació que suposa la reproducció sense control.

El més responsable, si no som criadors professionals, és **esterilitzar** els nostres animals, encara que no en siguem conscients estarem contribuint a solucionar l'abandonament.

La tendència de la *legislació* en l'àmbit europeu pretén prohibir la cria de particulars i fixar unes restriccions més severes als criadors per tal de controlar d'aquesta manera la gran quantitat d'animals que hi ha a protectores i centres col·laboradors.

Ajudem entre tots a respectar i donar un tracte exemplar als nostres grans amics, s'ho mereixen.

**És missió de tots ajudar a solucionar el problema.**

**Vacunacions**  
**Medicina**  
**Anàlisis clíniques**  
**Cirurgia**  
**Hospitalització**  
**Raigs X**

Carrer del Secretari Gil, s/n. Local 6.  
08184 Palau-solità i Plegamans (BCN).  
T. 93 688 36 44 · info@lacasa.vet · www.lacasa.vet  
H: De dilluns a divendres de 9:30 h a 13:30 h i de 16:30 h a 20:00 h.  
Dissabtes De 9:30 h a 13:30 h.

## ▶▶▶ Gimnàstica per a la columna vertebral

En l'article d'aquest mes, us proposem uns exercicis d'estirament que es realitzen a les espatlles, que pots trobar en quasi totes les instal·lacions esportives.

### Exercici A



**Objectiu:** Estirament de la cadena posterior de les extremitats inferiors (isquiotibial i bessó) i estirament de la musculatura paravertebral lumbar. En cas que la musculatura dorsal estigues molt afectada també notaríem un estirament en mig de les escàpules.

**Posició inicial:** D'esquena a les espatlles, els peus el més a prop possible de la paret. Ens agafem a les espatlles, a la barra que ens quedí a l'altura de les mans.

**Execució:** Es realitzen dos moviments:

1. Ens tirem endavant, sense doblegar els genolls, com per apropar el front als genolls.
2. Ens deixem caure endavant, separant el cul de les espatlles.

**Duració:** Ho realitzem 3 vegades, mantenir l'estirament 10 segons. Descansar entre cada repetició.

### Exercici B



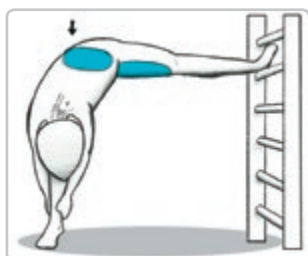
**Objectiu:** Estirament de la cadena muscular posterior de l'extremitat inferior, també de la zona lumbar i en menor grau dorsal.

**Posició inicial:** Davant de l'espatllera, amb els dos genolls ven estirats, es recolza un peu en una de les barres. Com més alçada, més dificultat.

**Execució:** Tira el cos endavant, apropar el front al genoll.

**Duració:** Ho realitzem 3 vegades amb cada cama, mantenir l'estirament 10 segons.

### Exercici C



**Objectiu:** Estirament de la cadena muscular posterior de l'extremitat inferior que toca al terra i dels adductors de la cama alçada. També de la zona lumbar i en menor grau dorsal.

**Posició inicial:** De costat a l'espatllera, amb els dos genolls ven estirats, es recolza un peu en una de les barres. Com més alçada, més dificultat.

**Execució:** Baixar amb la intensió de tocar el terra amb les mans, i amb el front tocar el genoll.

**Duració:** Ho realitzem 3 vegades amb cada cama, mantenir l'estirament 10 segons. Descansar entre cada repetició.

### Exercici D



**Objectiu:** Estirament de la cadena muscular posterior de les extremitats inferiors. També es pot notar a la zona dorsal, pectoral i aixelles.

**Posició inicial:** Davant de l'espatllera, agafar-se amb les mans a una barra, amb els braços ben estirats. Formar un quadrat amb el cos, la paret i el terra.

**Execució:** Progressiu amb tres temps:

1. Baixar el cap, apropar la barbeta a l'esternó.
2. Baixar el tronc, apropar el pit al terra.
3. Sense moure els talons, aixecar la punta del cul amunt (el coxis), cap al sostre. Al fer aquest moviment arquejar la columna lumbar, com si es volgués treure panxa.

**Duració:** Ho realitzem 3 vegades, mantenir l'estirament 10 segons.

**Per a més informació us podeu adreçar al nostre centre: Us hi esperem!!!**

**Susanna Garriga Artigas**

CENTRE DE FISIOTERÀPIA PALAU

Fisioterapeuta col. 2657

Tècnica en Medicina Tradicional Xina

Il·lustracions: **Míriam Fabregat Samper**

**Mattools**<sup>®</sup>  
a better workout



**Nou concepte de pilates: MATTOOLS**

- Treball corporal global
- Grups Reduïts

**Gimnàstica correctiva ( stretching )**

Centre de Fisioteràpia Palau  
telf. 938644694

*Demana'ns Informació*

## Telèfons d'interés

Ambulàncies (TSC)	<b>061</b>
Aigües Cassa	<b>93 715 57 00</b>
Ajuntament	<b>93 864 80 56</b>
Autobusos Sagalès	<b>93 593 13 00</b>
Biblioteca municipal	<b>93 864 41 77</b>
Bombers de la Generalitat	<b>085</b>
CAP Palau	<b>93 864 98 98</b>
(Petició hora consulta mèdica)	<b>93 728 44 44</b>
CAP Santa Perpetua (urgències mèdiques)	<b>93 560 06 11</b>
Camp de futbol	<b>93 864 90 07</b>
Cementiri municipal	<b>93 864 80 56</b>
Cementiri Parroquia	<b>93 864 82 00</b>
Creu Roja (Caldes)	<b>93 865 35 35</b>
Deixalleria Municipal	<b>93 864 37 89</b>
<b>Escoles</b>	
Escola bressol El Sol	<b>93 864 96 74</b>
Escola bressol Patufet	<b>93 864 58 53</b>
Escola Marinada	<b>93 864 88 53</b>
CEIP Can Cladellas	<b>93 864 47 10</b>
CEIP Palau	<b>93 864 51 59</b>
CEIP Folch i Torres	<b>93 864 88 85</b>
IES Marinada	<b>93 864 98 92</b>
IES R. Casas i Carbó	<b>93 864 95 95</b>
<b>Farmàcies</b>	
Beatote	<b>94 864 80 47</b>
Can Cortès	<b>93 864 00 46</b>
Cunillera	<b>93 864 98 30</b>
Muntada	<b>93 864 96 80</b>
Diana Lagarda	<b>93 864 48 96</b>
Jutjat de Pau	<b>93 864 56 63</b>
Mossos d'esquadra (Santa Perpètua)	<b>93 581 77 00</b>
Mossos Trànsit	<b>088</b>
Protecció civil	<b>93 864 96 96</b>
TAXI CAPARRÒS	<b>617 378 035</b>
Radio Taxi	<b>93 864 90 35</b>
(Palau-Mollet)	<b>93 593 74 01</b>

## Agenda Cultural • MARÇ

### DISSABTE 18

**17.30h** | Sala Polivalent  
**Ball de tarda a càrrec de Joan Badia**  
Preu: 4€ (socis del Casal de la Gent Gran: 3€)  
Organitza: Casal de la Gent Gran amb la col·laboració de l'Ajuntament de Palau-solità i Plegamans

**11.30h** | Biblioteca municipal  
**L'hora del conte en anglès**  
**Mousy and the Big Red Ball.**  
Per nens i nenes d'1 a 3 anys.  
Organitza: Kids&Us i Biblioteca

### DIUMENGE 19

**11h** | Plaça de l'església de Sant Genís  
**Concurs de dibuix del Roser**  
Concurs de dibuix, exposició de fotografies, lectura de poemes i tastet de sardanes.  
Organitza: Estadal del Roser de la Parròquia de Sant Genís de Plegamans amb la col·laboració de l'Associació Taller de les Arts i de l'Agrupació Sardanista i de l'Ajuntament de Palau-solità i Plegamans.

**12h** | Teatre de la Vila  
**Espectacle familiar**  
**Les supertíetes de la Cia. Les Bianchis.**  
Preu: 6 € Venda anticipada d'entrades una hora abans de l'inici de l'espectacle.  
Organitza: Associació local la Xarxa amb la col·laboració de l'Ajuntament de Palau-solità i Plegamans, la Diputació de Barcelona i la Generalitat de Catalunya

### DIJOUS 23

**17.30h** | Masia de Can Cortès  
**Club lector: "Els detectius, el conte amagat". L'illa de l'avi.**  
Adreçat a nens i nenes de cycle inicial.  
Organitza: Biblioteca Municipal.

### DIJOUS 23

**6h** | Masia de Can Cortès  
**Viatge cultural i gastronòmic. Una Manxa diferent.**  
Viatge que inclou trasllats, bitllets de tren en classe turista, autocar gran turisme, guia acompanyant des d'origen, allotjament en habitació doble, règim de pensió completa, totes les visites i assegurança bàsica obligatòria de viatge.  
Més informació, de dilluns a divendres de 16 h a 19 h a la Masia de Can Cortès.  
Preu: 440 € per persona.  
Dies: del dijous 23 al dilluns 27  
Organitza: Casal de la Gent Gran

### DIUMENGE 26

**8.30h** | Plaça de l'església de Sant Genís  
**Sortida cultural a veure diorames i trens**  
Visita als pessebres de Roda de Ter i de Sant Pere de Torelló. Dinar i visita al Màgic Món del Tren de Santa Eugènia de Berga.  
Inscripcions: Julià 93 864 68 94 Jesús 93 864 53 06 Jordi 93 864 69 89  
Preu: 30 € pels Socis, 37 € pels No Socis i 20 € pels nens fins a 12 anys. Places limitades.  
Organitza: Associació Pessebrista de Palau-solità i Plegamans.

### DIUMENGE 26

**18.30h** | Teatre de la Vila  
**Mostra l'escotilló: Mostra de teatre amateur. Mals Hàbits del grup Segle XX de Sant Fost**  
Preu: 5 €  
Organitza: Agrupació teatral Farrigo - Farrago

### DIJOUS 30

**20h** | Masia de Can Cortès  
**Club de lectura d'adults. Laura a la ciutat dels sants.**  
Organitza: Taller de les Arts i Biblioteca Municipal.

### DIVENDRES 31

**22h** | Teatre de la Vila  
**Programació estable de teatre.**  
**Rhúmia - Premi al millor espectacle de circ 2016**  
Preu: 12 € i descomptes especials. Venda anticipada: Masia de Can Cortès (a partir del dilluns 27 de març, de 16 a 21h).  
Organitza: Ajuntament de Palau-solità i Plegamans amb el suport de la Diputació de Barcelona i la Generalitat de Catalunya

### CONVOCATÒRIES

**26a Edició premis Sant Jordi de prosa i poesia**  
Informació i bases: A l'Oficina d'informació de l'Ajuntament i a la Masia de Can Cortès.  
Data límit de lliurament de les obres: dilluns 27 de març de 2017.

### Obrim Can Malla per gaudir-ne i informar-ne

Data i hora: Tots els dimecres de 18.30 a 20 h  
Organitza: Associació Pessebrista de Palau-solità i Plegamans

### EXPOSICIONS

**Exposició permanent Murals de Trencadís de Josep Castellvell Torras**  
Hora: de dilluns a divendres de 10 a 13h i de 16 a 21h, dissabte de 10 a 13h  
Lloc: Vestíbul de la Masia de Can Cortès  
Organitza: Ajuntament de Palau-solità i Plegamans

### BIBLIOTECA MUNICIPAL

**Temàtica del mes:** Lectures en anglès  
**Racó creatiu:** Dibuixos i plastilina.



**L'ALZINA**

**Coordinació**  
Abel García

**Redactors i col·laboradors**

Abel García  
Mari Carmen Gutiérrez  
Pep P.

**Disseny/Maquetació/Web**  
Grafisme i Comunicació

**Redacció / Oficines**  
C/ Barcelona 45, local C  
08184 Palau-solità i Plegamans

**Tel.** 93 864 89 89

**Correu Electrònic**  
redaccio@alzinapalau.com  
lalzina2000@yahoo.es  
disseny@alzinapalau.com

**Web**  
www.alzinapalau.com

Les opinions expressades als articles corresponen exclusivament al criteri i a la responsabilitat dels autors.

A la secció "cartes al director", els textos, els quals agraïm per endavant, hauran d'arribar picats, en disquet o cd o bé enviats per mail i hauran de tenir una extensió màxima de 15 línies. És imprescindible que arribin signats amb nom, cognoms, direcció i telèfon. No publicarem escrits que estiguin signats amb pseudònim o inicials.

# INFORMACIÓ DE LA **POLICIA LOCAL** de Palau-solità i Plegamans



## **La Policia Local i el Servei Català del Trànsit realitzen una campanya preventiva de drogoalcoholemia**

El Servei Català de Trànsit ha coordinat amb la Policia Local de Palau-solità i Plegamans una campanya preventiva de controls de drogoalcoholemia del 23 de febrer a l'1 de març. En aquest període, els agents han fet 64 proves preventives amb un únic resultat positiu per alcoholèmia. Aquesta xifra suposa un 1,56%. L'infractor ha estat denunciat.

Aquesta campanya preventiva respon a l'objectiu fixat en el Pla Estratègic de Seguretat Vial 2014-2020 d'intensificar les accions preventives de sensibilització i també els controls dissuasius per reduir el nombre de conductors sota els efectes de l'alcohol, drogues i psicofàrmacs.

Cal remarcar que gairebé la meitat dels conductors morts a Catalunya l'any passat en accident de trànsit, un 48,9%, havien consumit alcohol, drogues o fàrmacs, segons dades de l'Institut de Medicina Legal de Catalunya publicats en l'Anuari Estadístic d'Accidents de trànsit a Catalunya 2015. De fet, segons dades de l'Observatori Europeu per a la Seguretat Vial, el 25%



dels morts en carretera a Europa estan associats amb l'alcohol.

Els principals efectes del consum d'alcohol en la conducció són l'augment del temps de reacció, problemes de percepció, d'atenció, control i coordinació, així com també l'increment de la somnolència. Cal recordar que superar la taxa d'alcohol de 0,60 mg/l en aire espirat és delictes penal i pot comportar una pena de presó de fins a sis mesos i la retirada del permís de conduir durant com a mínim un any.

## **Seguretat Ciutadana**

La Policia Local va detectar durant l'últim mes diferents actes delictius a la vila de Palau-solità i Plegamans. En primer lloc, un robatori de material dins d'una empresa, al carrer Ronda Boada Vell, a la que van accedir fent un forat des de l'empresa contigua. Al mateix carrer es va produir un altre robatori dins d'un altre negoci. Els agents van comprovar que els autors van manipular l'alarma per poder accedir a l'interior i després van deixar part dels objectes robats al carrer. També es van produir robatoris de efectes personals a diferents cases del carrer Merla, la sustracció d'un telèfon mòbil en una botiga del carrer Dom Bosco, i el robatori d'un turisme a la Ronda Boada Vell.



## **Trànsit**

Un accident entre un turisme i una motocicleta a laavinguda Catalunya va provocar ferides al conductor del segon vehicle, que va haver de ser traslladat a l'Hospital de Mollet. Al carrer del Sol, un conductor va perdre el control del seu vehicle, col·lisionant contra

un fanal i causant danys materials. D'altra banda, un ciclista menor d'edat, que circulava camp a través, va xocar contra un turisme en el moment d'incorporar-se a una via principal. El ciclista va resultar amb ferides que li van tractar a l'Hospital de Mollet.



10è  
Aniversari

**Garman's**

joiers

## NOVES INSTAL·LACIONS



## NOUS PRODUCTES

