



L'INCASOL impulsa el polígon industrial de Llevant



Les darreres dades econòmiques mostren ja clarament que l'economia del país comença a desplegar. Segons les xifres de l'Institut d'Estadística de Catalunya (Idescat) fetes públiques aquests mateix mes de febrer, l'economia catalana va créixer l'any passat un 3,5%, tres dècimes per sobre de l'espanyola (3,2) i més que la

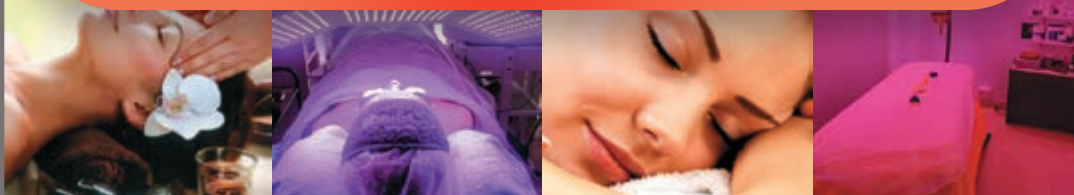
mitjana de la Unió Europea que no va arribar al 2%. Segons el mateix institut, el sector que més va incidir en aquest dinamisme ha estat el sector industrial que va créixer un 5,2%, respecte l'any anterior.

continua a les pàgs. 2-4 ▶▶

 **PALAU**
estètic

T'assessorem en imatge,
en cosmètica, en serveis d'estètica
facial i corporal amb aparatologia
d'última generació

**AQUEST MES -20% DTE. PEL NOSTRE ANIVERSARI
EN TOTS ELS NOSTRES SERVEIS**



Passeig de la Carrerada, 2 - 1r. 3a. • 08184 PALAU-SOLITÀ I PLEGAMANS
Tel. 619 431 515 • palauestetic@hotmail.com 

Sumari

El **Síndic** de Greuges
intervé a **Palau** en
43 ocasions durant el
darrer any

• pàg. 11

La **Generalitat** retorna
306.624,40 euros del
deute contret amb
l'Ajuntament

• pàg. 14

La regularitat defineix la
línia del **Juvenil A** Palau-
Penya Barcelonista de
futbol sala

• pàg. 25

L'INCASOL i Govern de Palau volen desenvolupar ja el

La demanda i el consum fan créixer la producció industrial i, en conseqüència, les empreses inicien i/o estudien les possibilitats d'expansió per a la qual cosa es requereix la cerca de nous indrets per situar-se novament o simplement expandir-se.

Cerca d'espai

És evident també que en els darrers mesos, diverses empreses palauenques i de fora han cercat sòl industrial al nostre municipi. En alguns casos ho han trobat adquirint sol d'alguna empresa que havia deixat la seva activitat com han estat el cas, a tall d'exemple, de Mango que amplia dependències als antics terrenys en els que operava la multinacional GDX al mateix polígon Riera de

Caldes. També estan novament a ple rendiment les instal·lacions que va deixar lliures al mateix polígon la multinacional química Basf. I també a tall d'exemple, hi ha empreses que duren a terme ampliació de les seves actuals instal·lacions en terrenys propis com és el cas d'una multinacional que durà farà properament una gran inversió amb creació de un nombre important de llocs de treball. En aquest cas, l'empresa és la propietària dels terrenys i no te necessitat de cercar on realitzar l'ampliació.

Altres empreses, la majoria, no tenen o no troben una sortida semblant. Aquesta revista ha pogut constatar que diverses empreses cerquen terrenys o naus per situar-se de nou o ampliar la seva activitat i no han trobat una sortida al municipi, bé per la carència d'un espai amb una superfície suficient o per manca de naus que en conjunt satisfacin la demanda de metres quadrats que necessiten. «Actualment, no hi ha gaire oferta de naus per donar resposta adient a la demanda», segons apunta l'alcaldeessa de Palau, Teresa Padrós.

Un nou sector

Per tal d'intentar pal·liar aquesta manca d'oferta al municipi, el govern municipal ha donat els primers passos encaminats a solucionar el tema i per això veu amb bons ulls que la Generalitat desenvolupi una de les zones de sòl industrial de les que disposa el municipi i que han quedat recollides en el Pla d'Ordenació Municipal aprovat ara fa dos anys, concretament al final de la legislatura passada. Es tracta del polígon industrial de Llevant conegut com sector de Llevant o SUD (sol urbà delimitat)10. Es l'espai industrial que està quasi delimitat per les carreteres interurbanes a l'entrada del municipi, és a dir, la superfície compresa entre l'entrada a Palau per l'antiga C-59 (Avinguda Catalunya) i la circumval·lació de Palau. L'altre costat quedaria delimitat per la carretera C-155, la carretera de Granollers a Sabadell.

Aquest espai, malgrat estar al costat de paratge rural de Gallecs havia quedat fora de l'espai protegit, és a dir, no està afectat. Així va quedar

LLIGA FOTOGRAFICA ARTS & FOTO

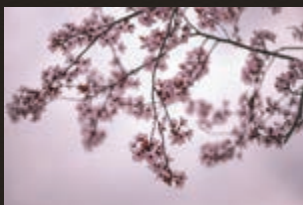
Us agrada la fotografia com a eina d'expressió artística? A **Arts&Foto** ens trobareu al primer pis de la Sala Polivalent, en Camí Reial 142 a Palau-solità i Plegamans. Cada dimarts de 20 a 22h ens hi reunim per fer tallers, xerrades, sortides i una lliga fotogràfica. Si voleu més informació sobre el que fem, passeu un dia pel Taller de les Arts, a la nostra reunió setmanal, o envieu-nos un correu electrònic a artsifoto@gmail.com o a tallerdelesarts@gmail.com. Us informarem sense cap compromís.

Aquest mes el tema de la nostra Lliga Fotogràfica Arts&Foto ha estat: **El desenfoc**. Treballem el tema de la profunditat de camp, centrant-nos en l'objecte, la cosa, persona o detall, que guanyen importància visual dintre d'un context desenfocat.

Aquí veieu les 6 fotografies més votades aquest mes:

FOTOGRAFIA DE DESENFOC

1a Posició



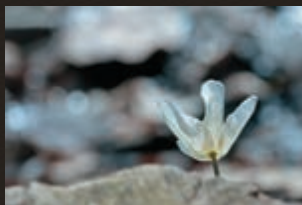
2a Posició



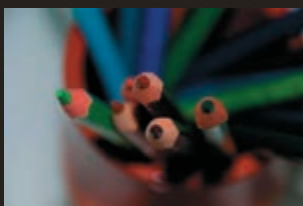
3a Posició



4a Posició



5a Posició



6a Posició



Per veure totes les fotografies <http://fototallerdelesarts.blogspot.com/es/>

Colaboradors:



polígon industrial de Llevant

recollit al POUM que defineix aquest SUD 10 Llevant com futura zona industrial a desenvolupar. És propietat de l'Institut Català del Sòl (INCASOL) i és aquest organisme a qui correspon realitzar el projecte, la urbanització i la seva posada en marxa. De moment està treballant en el seu desenvolupament.

23,4 Hectàrees

Segons les dades amb les que treballen des dels serveis tècnics municipals de la Regidoria d'Urbanisme, l'àmbit d'actuació abasta una superfície global de 234.400 metres quadrats (23,4Ha), tot i que després de treure els metres dels serveis generals, quedarien com espai computable 226.600 metres quadrats. I després d'aplicar el coeficient d'edificabilitat que a Palau i per a la zona esmentada és del 0,5, restaria com a superfície a construir o sostre edificable, 113.300 m², la qual cosa permetria donar resposta a la demanda ara existent i també cabuda a les potencials empreses que podrien venir a Palau, segons va apuntar el conseller d'Empresa, Jordi Baiget en el decurs de la trobada que va mantenir amb l'alcalde de Palau, Teresa Padrós a finals del mes de gener.

El que encara no està parlat amb l'INCASOL és quina seria la tipologia definitiva de les naus i quina seria la superfície i alçada màxima de les mateixes, la qual cosa determinaria també la urbanització de SUD de Llevant, per la qual cosa



• Aspecte sobre plànol del polígon industrial de Llevant.

tampoc està definit el tipus d'empreses que s'instal·laran al citat polígon, una vegada urbanitzat. Des del govern municipal però, si que tenen clar el tipus d'empresa que no volen i per les que si s'apostarà des de l'Ajuntament. Segons Padrós, no volen firmes de logística a l'estil de la CIM del Vallès, perquè son empreses que ocupen molt espai, molta circulació de camions i pocs llocs de treball. «Nosaltres optem clarament per empreses d'alta tecnologia i/o d'elevat valor afegit», afirma amb decisió Padrós. En principi i segons les línies marcades en el POUM, hi hauria dues zones diferenciades. Per una banda, una zona industrial d'edificació aïllada en una parcel·la gran i altra zona de serveis i activitats també en edificació aïllada i parcel·la gran. Les primeres anirien a la banda superior, mentre que les segones serien les que quedarien al costat de l'Avinguda Catalunya.

NOVETAT CURS 17-18
Escola Pia de Caldes



Personal docent

CFGM Tècnic/a en Cures Auxiliars d'Infermeria



80% de les classes teòrico-pràctiques a l'Hospital de Mollet
i un 20% a l'Escola Pia de Caldes

Professorat Sanitari amb experiència

Seguiment tutorial - Formació en Valors

Infraestructures i equipament hospitalari

Plataforma Educativa

Entrevistes personals

☎ 938 650 333 caldes@escolapia.cat



web infermeriaepcaldes

►► [continuació]

Zona verda i estètica visual

Les dues administracions que ara col·laboren en el desenvolupament de la iniciativa saben que el projecte definitiu complirà amb els punts bàsics que determina el POUM per aquesta àrea. Des de l'Ajuntament però també tractaran d'incidir positivament en altres punts de contingut més ecològic. Ens estem referint, per exemple, a l'estètica de l'entrada a Palau i a les franques al costat de la carretera, les zones verdes de 25 metres a la vora de la circumval·lació i de 50m a la carretera d'entrada a Palau (l'antiga C-59 o Avinguda Catalunya). En totes dues l'estètica tindrà gran importància.

Al costat de la circumval·lació i per tal de minvar el més possible l'impacte paisatgístic i ambiental, hi haurà una zona verda, una mena de parc agrícola forestal que faci de transició entre la zona industrial i el parc rural de Gallecs i faci també de barrera acústica.

L'altra franja, l'entrada natural a Palau ha de tenir una imatge visual agradable. I per això es preveu una zona verda que eviti un impacte visual desfavorable. En aquesta zona s'ubicaran empreses bàsicament de serveis, activitats terciàries i comercials (benzinera, hotel...). En realitat, «la urbanització d'aquesta franja serà també la reordenació de la primera part de l'Avinguda Catalunya», avança el regidor d'urbanisme de Palau, Miquel Rovira. «No volem -continua dient Rovira- que l'entrada a Palau sigui entre dos polígons



• Terrenys on s'ubicarà el polígon.

amb empreses d'esquena. Cal que les empreses estiguin situades de cara a l'Avinguda i cal també un espai verd al costat de la via que amorteixi l'impacte i ens doni una imatge estètica agradable».

El conseller Baiget diu que treballarà per portar més empreses a Palau

Per altra banda, en el decurs de la trobada que el passat dia 27 de gener van mantenir el conseller d'Empresa i Coneixement de la Generalitat, Jordi Baiget i l'alcalde de Palau Teresa Padrós, l'alcalde va traslladat al conseller diferents qüestions d'interès municipal sobre el present i futur del sector empresarial a Palau i va demanar una major implicació de l'Administració (Generalitat, Incasol...) per avançar en la ubicació de nous espais industrials. Tot i que públicament en aquell moment, la dirigent municipal probablement generalitzava, posteriorment va apuntar que el govern municipal col·labora, assessora i impulsa amb l'administració catalana el desenvolupament de la zona esmentada del polígon de Llevant a l'entrada de Palau.

El conseller també va reconèixer que la seva conselleria treballaria per aconseguir que noves empreses s'instal·lin a Palau, la qual cosa fa necessari el desenvolupament de sol industrial al municipi. Baiget va afegir que, «en aquest moment tenim al voltant de 250 projectes de negocis que volen créixer al territori i, tot i que Barcelona és una important capital empresarial, nosaltres disposem d'una gran diversitat territorial on poden desenvolupar-se aquestes iniciatives empresarials». «Evidentment, un d'aquests llocs és Palau-solità i Plegamans», va deixar palès el conseller.



Quiosc PAVELLÓ

cartutxos de tinta i tóner

prinK

Libreria Papereria Floristeria

Vine a provar els millors cartutxos de tinta compatibles.

Pg Carrerada 54 loc.1 Tel:938643540

QUIOSCPAVELLO@GMAIL.COM QUIOSCPAVELLO.BOLGSPOT.COM



EDIC ARQUITECTURA

PROYECTOS, OBRA NUEVA, REFORMAS Y LEGALIZACIONES













INFORMACION Y PRESUPUESTOS SIN COMPROMISO

tels: 93 864 63 76 - 679 463 681

web/mail: www.edicarquitectura.com

Encara creus que
FEMINISME és equivalent
a **MASCLISME**?

FEMINISME
≠
MASCLISME

Feminisme:

Moviment que lluita per la igualtat de gènere.

Masclisme:

Actituds i creences de la superioritat de l'home respecte a la dona.



Ajuntament de
**Palau-solità
i Plegamans**



**Programa
Igualtat**

Ajuntament de
Palau-solità i Plegamans



Palau-solità i Plegamans!

www.palauplegamans.cat

L'informatiu dels Palauencs

Febrer 2017 - Número 264

<http://palausolitaplegamans.socialistes.cat>



L'AJUNTAMENT NETEJA SUBSIDIÀRIAMENT LA FINCA DE CAN PARERA I POSA FI ALS ABOCAMENTS IL·LEGALS

L'Ajuntament ha treballat en els últims mesos per aturar definitivament els abocaments il·legals al barri de Can Parera. I ho ha fet malgrat les poques competències que hi té en aquest sentit. Cal recordar que en aquesta finca s'han realitzat abocaments intermitents i no continuats des de finals dels anys 80 i s'ha requerit als responsables per part de l'Agència de Residus de Catalunya que procedixin a la neteja de la finca, sense resultats satisfactoris.

A més, a causa de la no actuació del propietari de la finca, l'Ajuntament ha netejat el terreny de forma subsidiària, retirant així els pneumàtics i de residus de la superfície. D'aquesta manera s'evita risc d'incendi i de proliferació de mosquits. També s'han instal·lat tanques i el precintatge de l'accés al terreny, evitant així més abocaments il·legals. Paral·lelament s'hi faran controls policials i inspeccions i s'han obert expedients sancionadors als responsables.

I el cert és que, malgrat que les competències recauen en l'Agència de Residus de Catalunya, l'Ajuntament ha decidit impulsar les mesures que té al seu abast per pal·liar el problema en la mesura de les nostres possibilitats.

Treballarem perquè aquesta situació se solucioni tan aviat com es pugui, i demanarem a l'Agència de Residus de Catalunya que faci un estudi més acurat de la finca.

Des del govern municipal no farem demagògia -com altres- amb aquest tema i assumim la responsabilitat per treballar per pal·liar el problema; com així s'ha anat fent aquests darrers mesos amb la neteja de la finca, el control d'accés i l'inici d'expedients sancionadors.

“No farem demagògia -com altres- amb aquest tema i assumim la responsabilitat per treballar per pal·liar el problema; com així s'ha anat fent aquests darrers mesos amb la neteja de la finca, el control d'accés i l'inici d'expedients sancionadors.”

PROU ACTES INCÍVICS A PALAU!

Aquests actes vandàlics d'algunes persones els acaben pagant la ciutadania amb els diners de tots i totes. Per això impulsarem una campanya de civisme per evitar repetir situacions com aquestes

DEMANEM UN BON ÚS I RESPECTE PER L'ESPAI PÚBLIC



TERESA PADRÓS, NOVA PRESIDENTA DEL PSC VALLÈS OCCIDENTAL SUD



Teresa Padrós, alcaldessa de Palau-solità i Plegamans, ha estat escollida **nova Presidenta de la Federació del PSC Vallès Occidental Sud** en el passat Congrés celebrat el 28 de gener a Cerdanyola. L'executiva comarcal va rebre més del 95% de suport del conjunt de delegats/des.

Aquest nomenament **reconeix la llarga trajectòria i experiència de la Teresa al capdavant del partit**. A més, aquest bagatge servirà per preparar la recuperació de força electoral arreu del Vallès Occidental de cara a les pròximes eleccions municipals del 2019. L'acompanyarà també a l'executiva comarcal en Marc Sanabria, company de l'agrupació i regidor de Palau-solità i Plegamans.

El PSC, en defensa del finançament local

A proposta del Grup Socialista, el Parlament de Catalunya aprova:

- Increment d'un **50% més** del pressupost inicial de 2015 pel **Fons de Cooperació Comarcal i Local**
- Creació d'un **nou fons per a inversió local** amb una dotació mínima de **500 ME**
- **Reconeixement del deute** de la Generalitat **amb els ens locals** i establiment d'un pla de pagament per cada entitat local
- **Informe trimestral** sobre l'execució de totes les partides pressupostàries de transferències a les Corporacions Locals i dels deutes pendents
- **Ampliació** del pressupost perquè la partida **Ajuts per danys catastròfics i actuacions urgents** per a les entitats locals sigui igual al pressupost inicial 2012
- **Execució** dels plans d'intervenció integrals de la **Llei de Barris**



Perquè no hi ha país fort sense governs locals forts



↘ A Palau-solità i Plegamans neix un nou espai polític

El passat mes de gener es va iniciar el procés per a la creació d'un nou espai polític, fruit de la confluència de diverses forces d'esquerres.

A tothom que participa en aquest procés ens uneix el creure que la política és el dret a decidir-ho tot, el voler posar a les institucions al servei de la ciutadania i partir de la igualtat d'oportunitats, la distribució de la riquesa i la cohesió social.

L'Agrupació Local d'ICV de Palau-solità i Plegamans, juntament amb altres forces polítiques del municipi, ens hem implicat de valent en la construcció d'Un País en Comú amb l'objectiu de que, **també al nostre poble, arribi aquesta onada de transformació.**

Us animem a visitar la web www.unpaisencomu.cat i a participar activament en la constitució d'aquest espai. En definitiva, a que feu un pas endavant per a que ningú quedi enrere.



↘ ICV Palau-solità i Plegamans vol acollir

El proper 18 de febrer, l'Agrupació Local d'ICV, participarà a la manifestació organitzada per *Casa Nostra Casa Vostra* per reivindicar que **#volemacollir**



↘ Crispetes d'actualitat

↘ L'Agrupació Local d'ICV participa a:

- la manifestació del dijous 2 de febrer a Sabadell, per reivindicar la millora del servei d'urgències als hospitals del Vallès Occidental.
- la manifestació del dissabte 4 de febrer, davant el consolat dels EEUU, per denunciar les polítiques de Trump en contra de les persones immigrants.
- l'elaboració del protocol per evitar la violència masclista a l'Espai de Barrakes de Festa Major.

↘ Felicitem al Faustino Murcia, qui ha estat director de l'Escola Can Cladellas durant 20 anys, per la seva jubilació, **agraïm la seva dedicació** i, en el decurs del ple de gener, demanem al govern que inclogui ressenya de la seva trajectòria a la propera revista municipal.

↘ Destacat del ple de gener

ICV presenta una proposta per a que l'Ajuntament reforci l'assessorament i defensa jurídica a les persones afectades per les clàusules sol; en la defensa de la moció, que va ser aprovada, la regidora Marcuello va aprofitar per denunciar que el decret aprovat al gener per PP i PSOE, de mesures de protecció a consumidors afectats per les clàusules sol, beneficia clarament a la banca i no dona prou cobertura a les persones afectades.

Més informació del ple a: www.iniciativa.cat/palau

assemblea.cat

PALAU-SOLITÀ I PLEGAMANS

PARLA

PARLEM D'ALLÒ QUE PREOCUPA A LA GENT?

En els últims temps hem sentit dir molts cops, per part d'alguns partits "dependentistes", que el Govern de Catalunya deixi estar la independència, el dret a decidir o qualsevol cosa que no els agrada i que es dediqui "a allò que importa a la gent".

Doncs bé, ens sap greu dir-los que ja ho està fent. Està fent allò que creu que és millor pels ciutadans de Catalunya, per a tota la gent, sense excepció. Facultat de fer, que la legitimat de les urnes li ha donat. La independència no va de canviar una bandera per una altra, va de construir un país més just per a tothom. A mode d'exemple de "coses que a la gent li importen" i, en les que tots els catalans patim un greuge, (també els contraris a la independència) trobem les següents:

- **DECRET LLEI CONTRA LA POBRESA ENERGÈTICA:** El Parlament de Catalunya ha aprovat en dues ocasions una llei per **acabar amb els talls de llum, aigua i gas de la gent més necessitada** durant els mesos d'hivern. El Tribunal Constitucional espanyol l'ha suspès, ambdues vegades, a instàncies del Govern espanyol. Conseqüència: **no es pot aplicar a Catalunya.**

- LLEI D'IMPOST ALS HABITATGES BUITS:** El Parlament de Catalunya ha aprovat un impost sobre els habitatges buits, el qual serviria per ajudar a molta gent a no quedar-se sense habitatge degut a la crisi econòmica que patim. En aquest cas, el Tribunal Constitucional espanyol també l'ha suspès. Per tant: **no és d'aplicació a Catalunya.**

- **LLEI D'IGUALTAT EFECTIVA ENTRE HOMES I DONES:** Aquesta llei té com a objectiu aconseguir una igualtat efectiva entre homes i dones, com per exemple en els **salaris i condicions laborals**. Tot i semblar mentida, aquest cop ho han tornat a fer: **lleï suspesa pel Tribunal Constitucional** i... tan amples.

- **PAGAMENT DE LES BEQUES ALS ESTUDIANTS CATALANS:** El pagament de les beques als estudiants catalans és un tema de traca i mocador, ja que no només es concedeix un percentatge ridícul del total de beques de l'Estat espanyol sinó que, a més, aquest any, **els catalans, independentistes o no, som els únics que encara no les hem cobrat!!!!**

- **LLEI DE DEPENDÈNCIA:** Els governs català i espanyol van pactar fer-se càrrec del pagament de la llei de dependència a parts iguals; doncs bé, el Govern espanyol no ho deu considerar un tema dels que "importa a la gent" ja que només paga el 20%!!! L'altre **80% el paga la Generalitat de Catalunya.**

- **0,7% IRPF:** El 0,7% és el percentatge que es dedica a finalitats socials quan marquem la casella al fer la declaració de la renda. Doncs bé, la justícia espanyola ens dóna la raó, diu que l'ús d'aquests diners és competència de la Generalitat de Catalunya i... quin és el problema? **El Govern espanyol ha decidit no fer cas de la sentència** i, per tant, es salta **LA LLEI!!!** Això sí, ho ha fet 34 vegades amb sentències favorables a la Generalitat i... **no passa res!!!**

En resum, tots aquests greuges i molts més ja no els patiríem —cap ciutadà de Catalunya— si disposéssim de la sobirania que ens mereixem, és a dir, si fóssim INDEPENDENTS!!!


Assemblea Territorial ANC Palau-solità i Plegamans

palausolitaplegamans@assemblea.cat

Un pas endavant per a que ningú quedi enrere

Neix un nou espai polític, també a Palau-solità i Plegamans

Qui som? Som gent comuna que venim d'arreu i ens hem unit malgrat l'aïllament en què ens volien uns quants. Creiem que la política és el dret de decidir-ho tot, per això som sobirans i sabem que som majoria. Ara bé, si nosaltres no fem política, seran les elits qui la faran per nosaltres, per això hem decidit tornar a ser protagonistes.

Què volem? Vivim temps de canvis profunds. És un canvi cultural, de valors, de prioritats i de maneres de fer. Les demandes per posar fi a la corrupció i construir noves institucions, més transparents i democràtiques mai no havien estat tan majoritàries com ara. Ens enfrontem a una creixent desigualtat social arreu de Catalunya i l'hem de combatre posant els recursos comuns al servei de tothom, i no de la minoria de sempre. La qualitat de la democràcia d'un país es mesura per la qualitat dels seus serveis públics i volem ser una peça més de l'engranatge per defensar-los. Si som aquí és perquè volem governar obeint, recollint la constatació que aquest sistema no dóna més de si tal com l'hem conegut fins ara. En definitiva, volem posar les institucions d'aquest país al servei de la ciutadania.

D'on partim? La igualtat d'oportunitats, la redistribució de la riquesa i la cohesió social són i seran els signes de la nostra vida i els d'un país millor. Fem ara un pas endavant per tornar l'ètica a la política i també perquè les persones que no han tingut veu fins ara no es quedin enrere. Posem per davant del bloqueig, al qual ens ha abocat el processisme, objectius concrets que no poden esperar. El municipalisme és el nostre origen i fer que la política sigui propera a la ciutadania, la nostra guia.

Com seguim? El 29 de gener es va celebrar a Les Cotxeres de Sants de Barcelona un acte que va donar tret de sortida al procés de participació presencial i digital, en què tothom està convidat a participar, per pensar junts i juntes com articular i construir aquest nou espai polític i social que ha de ser una eina per caminar cap a un país més just, democràtic i divers.

Aquest mes de febrer s'han iniciat els tallers a diferents punts del territori i també es podrà participar en els debats a través de la plataforma de participació. Els tallers i els debats s'estructuraran entorn a aquests 6 eixos:

1. *La política de comú: un nou model econòmic i ecològic*
2. *Al costat de la gent: per una societat justa i igualitària, ataquem les causes de les desigualtats*
3. *Un país sobirà: des de la fraternitat volem decidir-ho tot*
4. *Revolució democràtica: per una feminització de la política*
5. *Un país divers: construïm un nou país entre totes i tots*
6. *Una política global de país que inclogui tots els territoris*

A primers d'abril està prevista la celebració d'una assemblea constituent per debatre i validar els resultats del procés participatiu, i establir els objectius polítics i el model de país que defensarà aquest nou espai polític que ara comencem a construir.

I a Palau-solità i Plegamans? Els homes i les dones que treballem a Palau-solità i Plegamans, des de fa temps i construint més enllà dels límits imposats per millorar la vida quotidiana de la gent, ens hem implicat en la construcció d'Un Pas En Comú. Desde diverses formacions d'esquerres del municipi i en comú, estem treballant per a que també al nostre poble arribi aquesta onada de transformació.

Per conèixer tots els detalls del procés només cal que visiteu la web d'Un País en Comú i seguiu la seva activitat a les xarxes socials; us demanem que participeu activament en la seva construcció inscrivint-vos i donant suport a aquest moviment d'unitat de les esquerres.

Palau-solità i Plegamans, febrer 2017

PALAU ASSESSORS
Assessors Gómez & Campos, s.l.

Fiscal, laboral, comptable i Jurídic

Rbla. del Sol, 6 i 8
Tel. 93 864 87 33
Fax. 93 864 87 34

Camí Reial, 132
Tel. 93 394 85 42
Fax. 93 394 85 47

**Els teus assessors des de 1987
a Palau, en temes fiscals,
laborals, comptables i jurídics,
per particulars, autònoms i PIMEs.
Declaracions de la Renda**

08184 Palau-Solità i Plegamans
www.asesorstc.com
palau@asesorstc.com

El Síndic de Greuges intervén a Palau en 43 ocasions durant el darrer any

Durant l'any 2016, l'oficina del Síndic de greuges de Catalunya va intervenir a petició d'alguna persona de Palau en 43 ocasions, de les que 23 foren queixes realitzades i altres 20 foren consultes ciutadanes, segons recull l'informe anual 2016 sobre les dades d'actuació del Síndic de Greuges.

El Síndic no va intervenir d'ofici cap vegada i des de l'oficina tampoc es van desplaçar en cap ocasió al municipi, la qual cosa significa que la gran majoria d'aquestes actuacions no foren greus o, com a mínim, la potencial solució es va encaminar o assolir des de la pròpia oficina.

Palau però únicament representa poc més del 6% de les intervencions que des de l'oficina del Síndic es van realitzar al Vallès Occidental. La xifra està molt lluny de les vegades que ha intervingut a municipis amb molta més població

com és el cas de les capitals de la comarca. Precisament les dues capitals, Sabadell i Terrassa són les que encapçalen el nombre d'actuacions de l'oficina del defensor del poble català amb 340 i 298 intervencions, respectivament. A una distància substancial d'aquestes i també amb un nombre menor d'habitants, segueixen Rubí amb 190 i Sant Cugat amb 131. Els nuclis urbans més petits són els que menor presència de l'oficina han registrat. A tall d'exemple, destaca Gallifa amb cap vegada o Rellinars i Sant Llorens Savall, amb una única i cinc intervencions, respectivament. A tot el Vallès, l'oficina de Rafael Ribó va actuar en 1.671 ocasions, essent el nombre de queixes de 898 i el de consultes de 773. Les intervencions arreu de Catalunya foren 20.650.

	PALAU-SOLITÀ I PLEGAMANS	VALLÈS OCCIDENTAL	CATALUNYA
Queixes	23	898	10.013
Actuacions d'Ofici	-	-	281
Consultes	20	773	10.356
TOTAL	43	1.671	20.650

• Taula de queixes, actuacions i consultes realitzades el 2016 en relació amb el Vallès Occidental i Catalunya.



**EURO
REPAR**
CAR SERVICE

Tallers Mateu Vila, s.L.

TALLER MULTIMARCA | PLANXA • PINTURA • MECÀNICA

Autoritzat per a la transformació de vehicles a

GLP (Gas Liquefiet del Petrolí)

XAPA I PINTURA:

- Reparacions ràpides de xapa i pintura
- Reparacions de sinistres en bancada
- Recollida i lliurament gratuït de vehicles a domicili
- Vehicle de cortesia
- Netejes integrals d'interiors i exteriors
- Treballem amb totes les companyies asseguradores.

**PRESSUPOST SENSE
COMPROMÍS**

MECÀNICA:

- Revisions periòdiques
- Revisions electromecàniques i electròniques
- Grans ofertes en el canvi de pneumàtics
- Alineació electrònica de la direcció
- Revisem i portem el vehicle a ITV
- Ofertes mensuals
- Vehicle de substitució

**Venda de vehicles nous, Km0 i de 2a mà. Grans ofertes en cotxes gerència
TRUQUI'NS I L'INFORMAREM**

C/ LA PLANA, 20 • 08184 PALAU-SOLITÀ I PLEGAMANS

TEL./FAX 93 864 84 70 • E-MAIL: mateu@fordservicios.com • www.tallersmateuvila.com

El Conseller Baiget i l'alcaldesa Padrós visiten l'empresa farmacèutica Uriach



• El conseller i la comitiva durant la visita a Uriach.

En el decurs de la visita que el conseller d'Empresa i coneixement, Jordi Baiget va realitzar a Palau a finals del mes de gener, la delegació encapçalada pel mateix conseller i l'alcaldesa de Palau, Teresa Padrós van visitar l'empresa farmacèutica Uriach ubicada al polígon industrial Riera de Caldes de Palau. La comitiva estava integrada també per

alguns regidors del govern municipal, Miquel Rovira, Jaume Oliveras, Carme Sanz, Laura Navarro, Jaume Oliveras i Lúisa Fernández i el delegat del Govern a Barcelona, Miquel Àngel Escobar.

La trobada amb el President i el Conseller Delegat d'Uriach, Joaquín Uriach i Oriol Segarra, respectivament va servir per presentar les principals línies de treball del nou Pla Estratègic en el que ja està immersa l'empresa farmacèutica. Un pla estratègic, que contempla, entre d'altres coses, l'augment de la presència del grup farmacèutic a l'exterior amb la darrera adquisició de l'empresa italiana Laborest i l'obertura d'una oficina comercial a Portugal. Per altra costat però en el mateix sentit, els laboratoris Uriach comercialitzen els seus productes a 70 països d'arreu del món. El conseller delegat confia que amb aquestes i altres mesures introduïdes que la facturació d'Uriach superi enguany els 170 milions d'euros. L'any passat va facturar per valor de 132 milions. El Grup Uriach és una firma controlada per la família Uriach des de la seva creació l'any 1938. L'any 2010 va prendre una mesura important que trencava amb la línia mantinguda fins aleshores. Sense allunyar-se totalment, els Uriach van deixar les regnes de l'empresa en mans externes a la família propietària, incorporant un conseller delegat que no es diu Uriach. Van nomenar Oriol Segarra.



AVINGUDA CATALUNYA 217
Palau-solità i Plegamans

Tel: 93 302 53 94
665 93 45 50

<p>Penal Delictes Delictes lleus Accidents de trànsit Violència domèstica Alcoholèmies</p> <p>Civil Contractes Herències Reclamacions de quantitat Indemnitzacions</p>	<p>Mediació</p> <p>Família Guarda i custòdia Aliments Divorcis Incapacitats</p> <p>Hipotecari Execucions hipotecàries Clàusules abusives Desnonaments Lloguers socials</p>
--	---

PRIMERA CONSULTA GRATUITA



**VINE A DESCOBRRIR LES
NOSTRES REBAIXES
MULTITUD DE PRODUCTES
AMB UN DESCOMPTE DEL**



30%

C/Níver, 2 - Tel/Fax: 93 864 84 25
Palau-solità i Plegamans - Barcelona

Palau es suma al projecte «Casa nostra, casa vostra» per afavorir l'acolliment d'immigrants

El ple municipal celebrat el darrer mes de febrer va aprovar per unanimitat dels 17 regidors que formen el consistori, afegir-se a la campanya «Casa nostra, casa vostra», una iniciativa solidària que té com a principal objectiu la solidaritat amb les persones refugiades i emigrants.

La iniciativa està impulsada per persones independents i entitats que intenten sensibilitzar i mobilitzar la societat a favor de l'acolliment d'aquestes persones que tant pateixen. L'objectiu de la moció, segons el regidor de Voluntariat, Cooperació i Solidaritat, Jaume Oliveras, és «intentar donar arguments per canviar la llei d'immigració de casa nostra». Es tracta, continua dient el regidor, d'una campanya organitzada des de la societat civil «per tornar a posar d'actualitat el drama dels refugiats». «Aquí sempre... el nostre suport», assegura el regidor palauenc.

En aquest aspecte, el passat dia 11 es va desenvolupar al Palau Sant Jordi de Barcelona un dels actes més mediàtics de la campanya.

Un acte en el que hi van participar un gran nombre de personatges mediàtics com Joan Manel Serrat, Lluís Llac, Manolo Garcia, Antonio Orozco, La Fura dels Baus, etc.

Molts dels participants van aprofitar per posar de manifest el desencant amb l'actuació de les diferents administracions, europea, espanyola i catalana.

A aquesta darrera també li van demanar una major implicació davant d'aquesta situació d'immobilisme actual i com reclama la ciutadania, perquè Catalunya sigui terra d'acolliment».

La culminació de la campanya és la gran manifestació del dissabte 18 de febrer.

Tots els beneficis del concert, del material de campanya i de les aportacions directes es destinaran a una convocatòria de suport a associacions i ONG.

Actualment, al manifest ja s'han adherit més de 50.000 persones.



M@terials Plegamans S.L.



TOT TIPUS DE MATERIALS PER A LA CONSTRUCCIÓ

per a grans construccions i
fins als arranjaments més petits



tenim tot tipus d'eines i materials, llenya...

ARA TAMBÉ MAQUINARIA DE LLOGUER

SERVEI DE FERRETERIA ESPECIALITZADA PER A LA CONSTRUCCIÓ

Horari: de 7.30 fins a les 19 hores. Dissabtes mati obert.

Av. Catalunya, 370 • 08184 Palau-solità i Plegamans
T. 938 648 108 • F. 938 648 667 • materialsplegamans@gmail.com

A qué esperes? Entra-hi
www.alzinapalau.com

La Generalitat retorna 306.624,40 euros del deute contret amb l'Ajuntament



La setmana passada, i després de «varies i reiterades» reclamacions fetes des de l'Ajuntament, la Generalitat de Catalunya ha retornat a l'Ajuntament de Palau una part del deute de més de 800.000 euros que la màxima institució catalana te contret amb l'Ajuntament de Palau. Concretament, l'Ajuntament ha rebut un pagament de 306.624,40 euros. La part més important dels diners ha arribat des de la Diputació de Barcelona, un total de 241.216,99 euros, mentre que els altres 65.624,10 han vingut directament des de la Generalitat de Catalunya, segons apunten fons municipals.

El deute de la Generalitat amb l'Ajuntament data dels anys, 2013, 14 i 15. Un deute que supera el milió d'euros, tal i com ja havien apuntat a la revista l'Alzina del mes de gener del 2016. Aleshores, el regidor d'Economia, Marc Sanabria xifrava el deute en 1.146.000€, tot i que també apuntava

Sanabria que la Generalitat, únicament reconeixia 800.000. Aquests o aquells son (la quantitat de) diners avançats per l'Ajuntament en obres o serveis fets al municipi. Unes obres en les que (amb l'Ajuntament) també participava econòmicament la Generalitat i que les ha acabat assumint (finançant) totalment l'Ajuntament.

Segons el regidor, son iniciatives (realitzacions) que responen a conceptes diversos com a diferents subvencions de serveis municipals, reparació del pavelló municipal (paviment i coberta), fons de cooperació, PUOSC, ampliació cementiri municipal, etc.

Aquest passat mes de gener, l'Alcaldessa de Palau, Teresa Padrós, en el decurs de la visita i trobada mantinguda amb el Delegat Territorial del Govern a Barcelona, Miquel Àngel Escobar, va aconseguir el compromís del Delegat de «fer el possible per reconèixer una part del deute el més aviat possible». El delegat fou receptiu i va donar unes garanties de cobrament a l'Ajuntament i que ara s'han materialitzat. Amb tot i sense restar la importància de la xifra ara rebuda, Padrós confia «en rebre pagaments periòdics a partir d'ara que saldin completament el deute». I és que del deute reconegut per la pròpia Generalitat, encara manquen 494.977,83 euros, com recorda el regidor Sanabria que no dubte en afegir que «aquesta és la xifra real que ara ens deu l'administració autonòmica, però nosaltres treballem i treballarem per aconseguir el total del deute».



DTD wheels
LLANDES I
PNEUMÀTICS

**TOT TIPUS
NOUS I D'OCASIÓ**

OFERTA ESPECIAL DEL MES

Las mejores ofertas en blackTire

 51%	 59%	 36%	 39%	 43%	 44%
 49%	 67%	 78%	 64%	MOCHILA blackTire GRATIS Compendi i manualitats a partir del canvi de anella blackTire	

IVA i muntatge INCLOSOS

pneumàtics d'ocasió des de 25€, tot inclòs

Avda- Camí Reial 32 (nau 1)
Palau-solità i Plegamans 08184 BCN
Tels. 93 863 94 65 / 678 897 493
dtdneumaticos@hotmail.com • dtd-neumaticos.com



NOVA BOTIGA DE RECANVIS A PALAU

Tota clase de vehicles, camions i maquinària







Recanvis per l'automòbil!

TRACTE PROFESSIONAL

20 ANYS D'EXPERIÈNCIA EN EL SECTOR DE L'AUTOMOCIÓ.

Tel: 93 1418183 | 656341323
recanvisnova@hotmail.com

Av. Catalunya, 127 • 08184 Palau-solità i Plegamans
recanvisnova@hotmail.com • Tel. 931 418 183 | 930 074 904

Carnaval i rua, el pròxim dia 25 de febrer

Des del dimecres 8 de febrer és obert el període d'inscripcions per participar al Concurs de Comparses 2017 que enguany es celebrarà el dissabte, dia 25 de febrer.

El termini per apuntar-s'hi s'acaba aquest dia 22 de febrer i s'ha de formalitzar a la masia de Can Cortès. De dilluns a divendres, de 10 a 21h. Dissabtes, de 10 a 14h.

Tot i que les bases i es poden consultar a [Carnestoltes 2017](#), alguns dels punts bàsics a complir els apunta la regidora de Festes, Carme Sanz. Sanz remarca que enguany s'ha rebaixat el nombre mínim que ha de tenir cada comparsa de 15 a 10 components. La regidora justifica la decisió en el fet de facilitar la participació. I en aquest mateix aspecte, un canvi respecte a anteriors edicions és a la valoració del nombre d'integrants que formen les comparses. No es valorarà més el major nombre de membres i si es valorarà l'originalitat, el vestuari, les coreografies... diuen els organitzadors.

Altres petits canvis

També enguany es deixarà llibertat a les comparses a l'hora de triar la música que utilitzin. En edicions anteriors, les comparses havien de triar entre uns temes definits pels organitzadors. La regidora de festes destaca també un altre canvi respecte a anys anteriors en l'aspecte econòmic dels premis. En realitat son semblants als que regien amb el canvi de gratificació pel segon classificat que s'augmenta en 50€ i el quart que baixa altres 50. En edicions anteriors, els premis eren de 400€ per la comparsa guanyadora i 250€ per als tres següents, enguany seran de 450, 300, 250 i 200 euros, respectivament del primer al quart classificat, desapareixen doncs els premis per temàtiques (comparsa més original, comparsa més animada i divertida i comparsa més elaborada. Es manté el premi Menció del Jurat.



- PROJECTES DE JARDINERIA SIMPLE
- ESTALVI D'AIGUA (considerable) AMB INSTAL·LACIÓ DE REGS AUTOMÀTICS
- MANTENIMENT DE JARDINS (des de 54€/ mes)
- ADOBS I HORTS-ECOLÒGICS

JARDINERIA INTEGRAL

St. Miquel, 29 • 08184 Palau-solità i Plegamans • Tel. 93 864 84 41

RESTAURANTE URUGUAYO BRASERÍA · PIZZERÍA



**PARRILLADA URUGUAYA CON TODA CLASE DE CARNES:
ASADO DE TIRA, MOLLEJA, COLITA DE CUADRIL, VACÍO, ENTRAÑA, ETC.
PIZZAS AL HORNO DE LEÑA
PASTAS CASERAS**

MENÚ DIARIO · CARTA · COMIDAS/CENAS DE EMPRESA, AMIGOS, GRUPOS ...

**ESPACIO INFANTIL,
APARCAMIENTO PROPIO**

HORARIO
lunes y martes, cerrado.
miércoles, jueves y domingo, de 10 a 18 h.
viernes y sábados, de 10 a 17 y de 20 a 1 h.



Entra al nostre web
alzinapalau.com

Avda. Catalunya, 378
Palau-solità i Plegamans
Reservas: 93 864 93 74

Bretolades al Cementiri Municipal que «paguem tots»



• Els nínxols destrossats.

Amb un resultat d'una seixantena de nínxols amb desperfectes diversos i vidres trancats es va saldar l'actuació dels brètols que van entrar al cementiri durant el darrer cap de setmana de gener. Concretament els murs de formigó i 57 nínxols de la zona nova del Cementiri han patit destrosses. La majoria d'aquests encara estan vuits i el que s'ha trencat és la tapeta d'escaiola amb la que es tapa la cara externa. Cal dir que també hi va haver-hi vidres trencats, gerros caiguts, o làpides de formigó amb desperfectes.

Els actes incívics no s'han acabat en aquest espai municipal. Per exemple, aquell mateix cap de setmana, també van entrar a la caseta que acull una antena de telefonia, causant a l'interior diferents destrosses. El Centre Cívic també va

patir les bretolades. La façana i l'entrada de l'equipament van aparèixer plenes de grafitis.

Tal i com ja havia publicat aquesta revista, l'Ajuntament de Palau va gastar durant el darrer any més de 32.000€ en reparacions i arranjaments de mobiliari i material públic pels actes vandàlics i d'incivisme, "una despesa sobrevinguda que acabem pagant tots i cadascun dels veïns i veïnes del poble", explica la regidora de Via Pública, Carme Sanz. Sanz demana "la col·laboració de la ciutadania a la que invita que posi en coneixement de la policia aquests, si en són testimonis".

Premis del concurs d'aparadors

El passat dia 17 de gener es va desenvolupar a l'auditori de Can Cortés l'acte de lliurament dels premis als comerços guanyadors del 16è Concurs d'aparadors de Nadal que organitza l'associació de Comerciants de Palau, associació que presideix Montse Flores.

Tal i com ja havia informat aquesta revista el passat mes de gener, el guanyador i premi al millor aparador fou per a Estrada Ferreters. Aquest primer premi tenia una dotació de 400€. Tal i com ja informàvem a la revista del passat mes i amb una dotació de 200€, la resta dels premis a cadascuna de les diferents modalitats, foren: premi a l'originalitat per a Petjades; premi a la laboriositat per Eva Fotografia; premi a la simpatia per Green's i premi a la millor expressió de Nadal per Acorama.

L'acte fou presidit pel regidor de Comerç, Jaume Oliveras i el regidor d'Urbanisme, Miquel Rovira. També hi era el regidor Miquel Truyols.



FRÍO INDUSTRIAL
AIRE ACONDICIONADO
MAQUINARIA DE HOSTELERÍA

Instalaciones integrales
para hostelería y alimentación
Instalación, reparación y mantenimiento



Romaní, 16 • 08184 Palau-solità i Plegamans
T./Fax 93 864 64 81 • Mòv. 619 743 397
joancasademont@comercialcasademont.com
www.comercialcasademont.com
www.instalacionescasademont.com

Restaurant Can Boada



Horari d'hivern

De dimarts a diumenge
de 8:30h a 16h
Dissabtes de 8h a 16h i
de 20:30h a 23:30h

Cada dia esmorzars de forquilla i brasa a partir de 5€

Menú diari, 12€

Menú caps de setmana, 18€

Dissabtes nit, tapes i carta

Menús per a grups i, per descomptat,

Menús medievals



Camí Reial, 185 • Palau-solità i Plegamans
Tel. 93 864 80 68 - 651 900 192 - 651 900 193

Nou accident a la C-59, Avinguda Catalunya



• Moment d'atenció als accidentats per part dels serveis sanitaris.

Un nou accident mortal es va produir a mig dia del dilluns, dia 30 de gener al col·lisionar un cotxe i una motocicleta a la confluència de la citada Avinguda Catalunya amb el carrer Garraf.

El resultat de la col·lisió fou de dos ferits accidentats, especialment el conductor de la motocicleta que fou traslladat a l'hospital Parc Taulí de Sabadell amb fractures obertes a les cames.

L'acompanyant també fou traslladat però amb contusions menys greus. La conductora del vehicle, una furgoneta Renault no va patir lesions de consideració.

Com anècdota, una veïna de l'edifici del costat, va manifestar que les turbulències generades pel moviment giratori de les hèlices de l'helicòpter que va assistir els ferits, van trencar els vidres del seu domicili.

Sembla ser que tenia la porta oberta i l'aire generat per l'helicòpter va crear un corrent d'aire suficient per tancar les finestres amb la força suficient per trencar els vidres...

L'aigua obliga a tallar el pas pel gual de San Roc

La nit del dilluns al dimarts dia 14, les pluges riera amunt van generar un fort creixement del cabal d'aigua de la Riera de Caldes al seu pas pel municipi. El nivell de la Riera fou creixent fins que va superar la capacitat dels tubs que formen el pas o «gual inundable» de San Roc. El pas per aquest gual va restar tallat durant unes dues hores, des de les 7,30 fins a les 9 hores del matí en que els serveis municipals van deixar net el pas novament.



• Estat del gual de San Roc després de les pluges.



Libreria Papereria
Floristeria

Vine a provar els millors
cartutxos de tinta
compatibles.

cartutxos
de tinta
i tóner

prinK

Pg Carrerada 54 loc.1 Tel:938643540

QUIOSCPAVELLO@GMAIL.COM QUIOSCPAVELLO.BOLGSPOT.COM



NOVA OBERTURA DE LES NOSTRES GRANGES A CASA TEVA



**LLIURES
DE GLUTEN
90% DELS NOSTRES
PRODUCTES**



**TENIM
CURA DE
LA VOSTRA
SALUT**

C/ DE LA SERRA, 45 08171 938643540 WWW.GRAUVILA.COM

Palauencs es desplacen a Barcelona per recolzar l'expresident Mas, Ortega i Rigau



• Els carrers de Barcelona plens en recolzament l'expresident.

Encara que l'hora de partida era a les 6,30 del matí i que encara era de nit, unes 60 persones palauenques es van donar cita al costat dels pavellons municipals per pujar a l'autobús que havia organitzat l'ANC de Palau. Un autobús que sense cap novetat els transportaria a Barcelona. Allà, una vegada van arribar al passeig Lluís Companys, els palauencs i palauenques es van sumar a molta altra gent que procedent d'arreu de Catalunya, van manifestar el seu suport a l'expresident Mas, la vicepresidenta Ortega i la

consellera Rigau abans i durant la compareixença davant el tribunal Tribunal Superior de Justícia de Catalunya (TSJC) que els jutja per presumpta desobediència al Tribunal Constitucional.

Cal dir que aquestes persones són les que han respost a l'ANC de Palau, però i per altra banda, aquesta revista ha constatat que altres persones palauenques es van desplaçar a Barcelona utilitzant altres mitjans diferents, bé, en cotxe particular o mitjançant el cotxe i el tren des de Mollet o des de Santa Perpètua.



• Els assistents de Palau a la manifestació.



Adolfo

La Barberia


Per motius professionals i per l'assistència a diferents cursos d'especialització, hem tancat la **Perruqueria Adolfo**.

Una vegada superada aquella etapa, tornem a obrir una nova perruqueria per a tots vosaltres.

Estem al Carrer Barcelona 27-29.




Barcelona, 27-29
Palau-Solità i Plegamans



Celler Ballbè

Vins, licors, fruites i verdures




Av. Catalunya, 214-216 - 08184 Palau-solità i Plegamans
T. 938 648 408
cellerballbe@hotmail.com - cellerballbe.com

Activitats de l'Associació Pessebrista

Com a última activitat de la ja clausurada, 34a exposició de Pessebres, el passat divendres 10 de febrer el president de l'Associació va fer el lliurament als agraciats del pernil que es sortejava amb la butlleta gratuïta que, com cada any, es dona a la entrada i també dels productes la panera que es sortejava amb les donacions voluntàries i que està valorada en 250 €.

A Partir d'ara, encarem la 35a temporada de l'Associació Pessebrista. Algú, potser li pot semblar que aquesta època de l'any l'activitat Pessebrista s'atura, res mes lluny de la realitat, encara que ara ve la part menys visible de la nostra feina, ja que ens toca desmuntar tot el referent de la passada exposició i planificar en detall tota l'activitat que volem oferir aquest any: la carrossa, els cursets, la distribució del diorames de la propera exposició, els cursos de pessebrisme, sortides per fer visites culturals, col·laboracions amb altres entitats del municipi i de fora, millora de les instal·lacions....

Aquesta, si bé, aquesta és una feina menys agraïda, és la que ens permet oferir anys rere any, l'escola de pessebrisme, l'es exposicions a Can Malla i tot el que organitzem.

Però abans de tot això estem preparant la nova Assemblea General de Socis per poder aprovar aquest programa, la Calçotada popular del mes de març que com cada any, fem a Can Malla i que oferim a tothom que ens hi vulgui acompanyar i també una sortida cultural a veure Pessebres i maquetes amb trens.



• Lliurament del pernil que es va sortejar entre els visitants a la passada exposició.

Properes activitats:

Febrer:

Preparació de la Temporada 2017-2018, carrossa, 35ena exposició, cursets, novetats, etc.

Març:

Divendres, 3: *Assemblea General de socis*

Diumenge 5: *Tradicional calçotada Popular a Can Malla*

Diumenge, 26: *Sortida cultural en autocar a veure pessebres i maquetes amb trens en miniatura*

Per informar-vos d'aquestes activitats ho podeu fer contactant per correu electrònic pessebrepalau@gmail.com.

També podeu entrar a la nostra pàgina web: www.pessebrepalau.cat.

Taller i Recanvis **ELITE**

Automoció i taller de reparacions



**NOU CENTRE DE RECANVIS PER A CAMIONS,
AUTOMÒBILS, FURGONETES I TOT TIPUS DE
VEHICLES A MOTOR**

OLIS, FILTRES, BATERIES, FRENS, EMBRAGATGES...

Tot tipus d'eines i recanvis per al teu vehicle

C/ Indústria nau 8 - Pol. Ind. de Can Cortès/Pedra Llarga - 08184 Palau-solità i Plegamans
T. 93 222 90 95 / 627 394 856 - F. 93 113 36 71 - recanviselite@hotmail.com

Av. Catalunya, 101 - 08184 Palau-solità i Plegamans
T. 93 519 31 55 / 627 394 883 - F. 93 113 24 17

Av. Onze de Setembre, 55 - local 1 - 08120 La Llagosta
T. 93 518 70 40 / 627 395 080 - F. 93 113 37 04

Espectacular campanya del F C Palau - Alevi A



• D'esquerra a dreta:
Fede (entrenador), Alejandro, Josep, Biel, Marc, Oscar, Pol M, Alan, Erik (ajudant), Aitor (ajudant)
Oriol, Neal, Pol S, Aaron, Matias, Agustin i Gerard.

L'equip Aleví és després de mitja temporada el primer classificat del seu grup. La campanya que està fet és espectacular i després de 17 jornades té un balanç envejable amb 46 punts fruit de 15 victòries. Solament ha perdut un partit i ha empatat un altre. Ocupa el primer lloc a la classificació i treu sis punts al segon classificat, el Granollers.

El prebenjamí Palau, quart al Torneig de Carnaval

El passat dissabte, dia 11, es va desenvolupar a les instal·lacions del camp de futbol municipal, Francesc Serracanta un torneig de futbol de les categories de prebenjamins. Era el torneig de Carnaval, una iniciativa en la que hi van prendre part diversos equips de la comarca. Els primers classificats foren el Castellbisbal, el Jabac Terrassa i el Poniente, respectivament de primer a tercer. El representant palauenc fou l'equip prebenjamí que va assolir la quarta posició.



• Eric (ajudant), Joan (entrenador)
Oriol, Biel, Eric, Pol, Dani i Quim
Guillem, Max, Teo, Eyden i Sergio.

2 naus en lloguer o venda

A Palau zona industrial

350m² + 225m² altell + 100m² pati
cadascuna

676 454 630 / 669 380 477

RESTAURANT



Cuina tradicional amb productes de qualitat
dinars d'empresa

Obert de dimecres a diumenge migdia,
divendres i dissabte nits.
Dilluns i dimarts tancat.

Av. Folch i Torres, 8 · 08184 PALAU-SOLITÀ I PLEGAMANS
Reserves: 93 863 94 70 / 625 474 896
marianocanfalguera@hotmail.com

Facilitat d'aparcament
per a cotxes i ciclistes
Zona reservada per a les
seves bicicletes

T'hi esperem!!

Segueix-nos a Facebook:
www.facebook.com/RestaurantCanFalguera

Aquest mes comencen les trobades de l'escola de bàsquet de la Federació Catalana

La Federació Catalana de Basquet ja ha fet públic el calendari de les diferents trobades Escoles 2017, trobades en les que l'escola de l'ACB hi pren part i te previst participar en unes set trobades. Precisament dues d'aquestes trobades s'organitzaran a Palau. La primera d'elles es durà a terme el pròxim dia 25 de febrer. Una jornada matinal a la que hi participaran també els conjunts de Sentmenat, Sant Gabriel de Ripollet, La Garriga i Lliça de Vall.

La següent trobada és una mica més llunyana, serà el dia 29 d'abril. També en jornada matinal hi participaran caldes i Lliça de Vall.

Aquestes trobades son lúdiques i serveixen perquè els nens i nenes comencin a jugar partits amb altres equips. Des de l'ACB volen agrair a tots els col·laboradors que fan possible poder organitzar aquests actes i molt especialment a l'Ajuntament i a ON TOUR VIATGES.



• Trofeus donats per ON TOUR VIATGES.



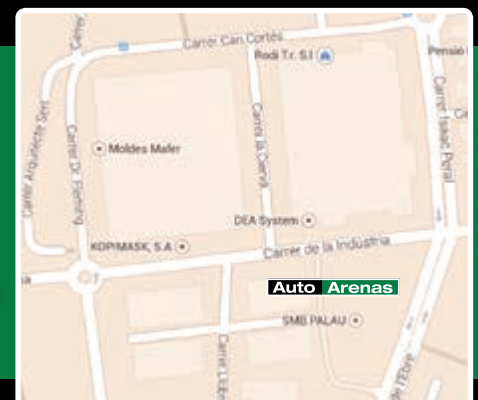
Auto Arenas

Taller especializado en chapa y pintura

Nuevas tecnologías de pintura con base al agua

NUESTROS SERVICIOS

- Servicio rápido de reparación de plancha y pintura
- Elaboración de presupuestos sin compromiso
- Reparación rápidas de rascadas y abolladuras menores
- Préstamo de vehículo de sustitución gratuito con cita previa
- Recogida y entrega de vehículo a domicilio



C/ Indústria s/n Nave 9 - Avda. del Ebro s/n (pasaje)
08184 Palau-solità i Plegamans

Tel. 617 611 259
E-mail: autoarenas@hotmail.com

El Generali HC Palau de Plegamans a la copa de la reina



• El poc entusiasme demostra l'estat d'ànim de les jugadores després de l'empat amb el C. P. Alcorcón.

Tot i que fa ja dies que el Generali Hoquei Club Palau de Plegamans ja està classificat per jugar la fase final de la Copa de la Reina, no ha estat fins a la jornada 13 disputada el cap de setmana del 28/29 de gener en que s'han sabut els vuit primers classificats que hi participaran en el torneig del KO femení.

Fins a la citada jornada 13 i amb el Palau ja estaven també classificats els altres tres equips adversaris de sempre, l'Hostelcur Gijón, actual campió i clar favorit al triomf final, el Voltregà i el Manlleu. Aquests quatre conjunts seran els caps de sèrie i no s'enfrontaran entre ells a la primera eliminatòria.

El cinquè conjunt que també tenia el bitllet és el Bigues i Riells i després dels partits disputats el dia 28, s'han classificat els tres que mancaven per conformar els vuitens de final de la que serà la dotzena edició de la Copa de la Reina. Els conjunts que han aconseguit plaça a darrera hora han estat el CP Las Rozas, HC Liceo i Sfèric Terrassa.

Lloret de Mar serà per quarta vegada consecutiva la seu d'aquest torneig. La

competició es disputarà del 10 al 12 de març i la jugaran els vuit primers classificats de l'OK Lliga femenina al final de la primera volta. La d'enguany serà la dotzena edició i l'Hostelcur Gijón defensarà el títol, títol que ja ha assolit en tres ocasions.

TAXI de Palau-solità i Plegamans

<p style="font-size: 1.2em; font-weight: bold; margin: 0;">617 378 035</p> <p style="font-weight: bold; margin: 0;">XAVIER CAPARRÓS</p> <p style="font-size: 0.8em; margin: 5px 0 0 0;">SERVEIS CONCERTATS I LLARG RECORREGUT SERVEIS PORT/AEROPORT PAQUETERIA EMPRESSES</p>	<p style="font-size: 1.2em; font-weight: bold; margin: 0;">93 864 98 38</p> <p style="margin: 0;">Palau-solità i Plegamans</p> <p style="font-size: 0.8em; margin: 5px 0 0 0;">COBRAMENT AMB TARGETA DE CRÈDIT O EFECTIU</p>
--	--

NOU TAXI COL·LECTIU D'1 A 8 PLACES

xaviercaparros1@gmail.com

NO TANQUEM AL MIGDIA

Amb la tornada al «cole», una estoneta lliure tindràs. I, a «La Bruixeta», amb 3€, d'un bon menú Esmorzar gaudiràs.

Cafè / Tallat / Cafè amb Llet / Canya

+

Mini Flautí / Super Biquini

3 €

Cafè / Tallat / Cafè amb Llet

+

Croissant Normal / Croissant Integral

2 €

OFERTA DEL MES:

3 mini-croissants + tassa xocolata **1,95€**

GAUDEIX DE LES NOSTRES PASTES I D'UN PA DELICIOS

Sant Miquel, 40 (al costat de l'Escola Marinada) • 08184 Palau-solità i Plegamans
Telèfons per a comandes: **649 413 931 - 93 863 96 09**

Busquets, pilar del Palau i tercera màxima anotadora de l'OK lliga

La jugadora del Generali Palau de Plegamans, Berta Busquets és sense cap mena de dubta, un dels puntals bàsics en que es basa el conjunt palauenc per mantenir-se entre els primers de la lliga estatal (segon classificat) i també de la lliga europea.

Tot i que la jove capitana de l'equip en cap moment ha fet ostentació d'aquesta faceta, les xifres estadístiques demostren que Busquets és un pilar fonamental en el joc de l'equip palauenc. És més, a mitja temporada de l'OK lliga femenina d'hoquei, la capitana del Palau era la tercera màxima anotadora amb 17 gols. Únicament per davant seu hi ha dues professionals (i és cert) de l'hoquei. La catalana a les files de l'Hostelcur Gijon, Maria Díez amb 23 gols i la Natacha Lee del Voltregà amb 20 dianes.

A mitja temporada o a final de la primera volta de l'OK Lliga, Laura Puigddueta segueix la capitana amb 11 dianes. En tercer lloc es situa Paula Ferrón amb 9 dianes.

Cal dir que a la sortida d'aquesta revista, ja s'han jugat dos partits de la segona volta. A la victòria palauenca a domicili per 1 a 3 a la pista del Medicare System Mataró, la capitana del Generali va col·laborar amb dos dels tres gols que va fer el Palau. Paula Ferrón va fer l'altre gol del Generali Palau Plegamans. Busquets però, no va poder augmentar el nombre de gols en el partit jugat aquest passat dissabte. El Generali, per més que ho va intentar, no



• Al final de l'encontre, Busquets recorda a l'àrbitre el marcatge que li van fer les jugadores del C. P. Alcorcón.

va poder superar l'empat sense gols a l'encontre contra el CP Alcorcón. La portera, Teresa Bernades i els marcs de la porteria de l'equip madrileny ho van impedir, tot i l'esforç de les palauenques. El Palau va enviar al menys tres pilotes als postes i va tenir la possibilitat de superar Bernades amb dues penes màximes.

Assessoria & Gestoria Palau



Gestoria Administrativa Col·legiada

Des de 1981

Gestió Integral per a societats, autònoms i particulars

- Assessorament Fiscal i Comptable
- Assessorament Laboral
- Assessorament Jurídic i Mercantil
- Trànsit i Transports
- Gestió Administrativa
- Legalització d'activitats

Associats a:



JGBR Abogados y Asesores Tributarios
Member Crowe Horwath International

- Fiscalitat Internacional
- Planificació i reestructuració de grups



AGÈNCIA D'ASSEGURANCES
Agència Exclusiva de: GENERALI Agent Col·laborador: Santander

- Assegurances Generals
- Estalvi i Pensions
- Servei financer - Inversions
- Hipotèques, Préstecs i Leasings



www.finquespalau.es

- Venda i Lloguer
- Administració de Lloguers
- Administració de Comunitats

Oficina Central:
C/Sant Galdric, 23
93 864 56 51
Palau-solità i Plegamans

Oficina Comercial:
Avda. Catalunya, 220
93 864 98 29 - 93 864 94 27
Palau-solità i Plegamans



Més de 30 anys al seu servei

www.gestoriapalau.es
gestoriapalau@gestoriapalau.es



Traster Petit Espai

Et falta espai per a desar coses?
trones, patins, cotxets, bicicletes, etc.?
Coses que no necessites per al dia a dia?
Tenim la solució per a la manca d'espai.

~~DES DE 3€ AL DIA~~

DES DE 3€ AL MES

Local 42-44 2B
08184 Palau-solità i Plegamans
T. 628 331 976
trasterpetitespai@yahoo.es

Dues jugadores del Futbol Sala Palau a la selecció Catalana sub21

Les jugadores del CFS Femisport Palau, Mariona Solà i Marta Collado, han estat seleccionades per formar part de la Selecció Catalana de Futbol Sala Sub 21 que el cap de setmana del 27 al 29 de gener, en el Pavelló Germans Margall de Malgrat de Mar i el Pavelló Can Xaubet de Pineda de Mar, va disputar el Campionat Nacional de Seleccions Autònòmiques Territorials sub 21 femení de futbol sala. Durant aquestes tres dies, la Selecció Catalana jugarà davant Aragó, La Rioja i Castella la Manxa.

Les palauenques no van tenir gaire sort, ja que la selecció catalana que disputava aquesta fase prèvia amb les seleccions d'Aragó, Castella i Lleó i La Rioja, no va superar aquesta primera fase dels campionats i va quedar eliminada i, en conseqüència, no podrà participar a les fases finals. I és que la selecció catalana va en el primer partit amb Aragó (1-2) i va guanyar davant Castella i Lleó (1-0) i La Rioja (5-1).

Les catalanes sota les ordres de Jordi Gay, van ser dominadores en els tres partits però van pagar molt cara la manca d'efectivitat en el primer.

Tot i la decepció que comporta l'eliminació, les dues joves jugadores de l'equip Femisport continuen esperançades que el seleccionador Jordi Gay continuï comptant amb elles per a posteriors esdeveniments de la selecció, ja que tant la portera, Mariona Solà, com la defensa, Marta Collado, van



• Mariona Solà i Marta Collado.

poder disposar de minuts en els tres partits mostrant un bon nivell de joc.

Amb tot i justificant aquestes posteriors potencials crides del tècnic, el seu joc i el bon estat de forma demostren que el seleccionador pot confiar en elles.

Les dues jugadores i la resta de companyes de l'equip travessen un gran moment de forma que repercuteix directament en els resultats del seu Club, el Femisport Palau que milita a la 2a divisió nacional i que actualment ocupen tercer lloc de la classificació a un punt del líder.

Asador Bodega **la Lota**



MENÚ DIARIO

OFERTAS ESPECIALES EN LOS ALMUERZOS DIARIOS

reserva para grupos en fines de semana

reservas para comidas de empresa i/o grupos

LOS VIERNES OFERTA ESPECIAL BRASA

VEN Y DISFRUTA DE NUESTRA AMPLIA TERRAZA

FACIL APARCAMIENTO

horario: de lunes a viernes de 6 a 18 horas festivos cerrado

C/ Dels Ferrers, 1 • 08184 Palau-solità i Plegamans
 ☎ 640 21 13 35 / 637 34 41 57 • 📍 bodegalalola

Elecciones en el Futbol Sala Palau

Aquest mateix dia 18 de febrer hi ha l'assemblea general de socis de l'entitat amb un únic punt a l'ordre del dia en el que es recull la convocatòria d'eleccions a la junta de l'entitat i en conseqüència s'obre el període electora en que es poden presentar les candidatures a presidir el Club. Segons ha pogut saber aquesta revista, l'actual junta no seguirà amb les regnes de l'entitat, per la qual cosa criden als socis a presentar candidatures a la presidència i/o els animen que formin part d'alguna de les potencials candidatures que es puguin presentar.

Els responsables actuals voldrien que tot el procés acabés el més aviat possible i que la junta sortint de les eleccions es pogués fer amb les regnes e l'entitat amb temps suficient per encarar i planificar amb suficient antelació la pròxima temporada.

La regularitat defineix la línia del Juvenil A Palau-Penya Barcelonista de futbol sala

Després de superar uns inicis de temporada amb fortes turbulències que van incidir negativament en els resultats, el Juvenil A de futbol sala Palau-Penya Barcelonista, ha aconseguit una estabilitat esportiva que es manifesta a la classificació general i que, evidentment, és producte d'uns resultats positius o com a mínim, força esperançadors.

I és que aquest equip amb la majoria de jugadors en el primer any de juvenil, es va veure involucrat en esdeveniments que l'afectaven directament com fou els dos canvis d'entrenador que els va afectar des d'abans de l'inici de la temporada. I dèiem abans de començar l'actual temporada, perquè conc dies abans de l'obertura de la lliga, l'entrenador que tenien, per problemes laborals i incompatibilitat, va deixar l'equip a l'estacada.

Tres setmanes després, el nou entrenador, Isaac Titi també va deixar l'equip. En aquest cas per problemes personals, la qual cosa va incidir negativament i novament en el desenvolupament esportiu dels jugadors que componen l'equip.

Després d'aquests dos sotracs, es va fer càrrec de l'equip l'actual entrenador, Jaume Esteve que ha sabut inculcar una altra dinàmica molt més regular, una estabilitat esportiva que ha dut l'equip fins als primers llocs de la classificació. El més positiu però, és la regularitat en la que es mou el conjunt palauenc, un equip compost per jugadors que en la seva majoria son de primer any juvenil i que tenen un recorregut a l'equip de dos tres anys més.

Aquest factor desperta un cert optimisme entre els directius del Club, perquè consideren que els nois encara poden donar en els pròxims anys un rendiment força superior. En realitat, aquesta possibilitat que acbin essent un conjunt altament competitiu és una esperança que tenen assumida els directius de l'entitat per tal d'aconseguir el desitjat ascens de categoria. Aquest objectiu és previst d'aquí a dues temporades.

Els darrers resultats del Juvenil A han estat:

- Manent Rambla 2 - CFS Palau 5
- CFS Palau 5 - CE Escola Pia 2
- CFS Palau 4 - Futsal Mataro B 4



• En aquesta fotografia no hi ha en Carlos Sánchez, el càpita de l'equip que ha arrossegat durant dies una lesió al genoll b que no ha superat i que s'ha hagut de solucionar amb una operació. Els seus companys van enviar ànims al seu capità i en el darrer partit van sortir amb una samarreta commemorativa amb el missatge, *Ànims Carlos.*

Plantilla Juvenil A està composta per : Ivan Arcusa, Sergi Gamazo, Marc Sánchez, Isaac Andrade, Jordi Tirado, Carlos Sánchez, Alvaro Cantarero ,Sergi Tronco, Joan Mombriu, Pol Frochoso

Cos tècnic: Jaume Esteve i Sergi Garcia.

RAY



Gestió immobiliària

VOL VENDRE CASA SEVA?
TRUQUI'NS
TENIM DEMANDA A PALAU

93 864 00 00

www.fincasray.com

Arquitecte Falguera, 10
08184 Palau-solità i Plegamans

GUBER

Guber Catalunya Serveis, S.L.

SERVEIS PROFESSIONALS DE NETEJA
CONSULTORIA DE RECURSOS HUMANS
SELECCIÓ DE PERSONAL

C/ Secretari Gil, 4 • 08184 Palau-solità i Plegamans
Tel. 938 644 858 • Fax 938 646 168
guber@gubercatalunyaserveis.com
www.gubercatalunyaserveis.com



El Femisport Palau continua ocupant un lloc d'ascens

Si a l'Alzina del passat mes iniciàvem la informació sobre el FS Palau Femisport dient que l'equip que entrena la Tatiana Torres ocupava un dels dos llocs que donen dret a l'ascens de categoria, aquest mes podem continuar afirmant el mateix, ja que el conjunt palauenc únicament ha disputat des de aleshores un partit i, seguint amb la seva línia, van guanyar l'encontre, encara que amb més dificultats de les previstes inicialment. Tal i com apunten membres del conjunt palauenc, les noies del Palau van guanyar però van haver de «suar la samarreta» per derrotar el Joventut d'Elx per 2-1. Fou un partit força espès de les palauenques que no van trobar el seu habitual ritme de joc en cap moment. Fou tant difícil per les palauenques possiblement perquè les alacantines es van avançar en el marcador, una circumstància que va ajudar a reforçar encara més el bon posicionament que en defensa plantejava el Joventut Elx. Les jugadores del Femisport van sortir a pista amb poca intensitat, fet que repercutia en la fluïdesa de la pilota. Amb tot, es veia a la pista la diferència entre els dos conjunts a la classificació, però tot i que es generaven ocasions de gol, aquestes no arribaven. I no arribarien fins el minut 17 en que Burgui posaria l'1-1 a l'electrònic amb un extraordinari xut que entrava per l'escaire.

Després de l'empat, les palauenques van millorar i van complicar molt més la porteria visitant generant més ocasions i més sensació de perill. Tot i que el partit es va



• L'equip del F. S. Femisport Palau.

convertit en una anada i tornada a les dues porteries, les de Torres van trenar una bona jugada de toc i combinació que Luján estavellava al pal i Estefa rematava dins la porteria per posar el 2-1 final.

Aquest partit, considerat pels directius com un dels mes irregulars dels que han disputat les noies de Tati Torres, permet al Femisport mantenir el segon lloc a la classificació, però fa patir una mica els directius. Aquest s tenen clar el perquè d'aquesta caiguda del joc. Diuen que és una conseqüència de les parades de la competició. Les aturades fan que les jugadores baixen la intensitat en els entrenaments que posteriorment es manifesta en els partits.

Amb tot, els responsables del club manifesten que les noies de la Tati Torres estan molt motivades i il·lusionades després de la gran campanya que estan realitzant i que, al dia d'avui, permet al conjunt palauenc mantenir l'esperança d'assolir un gran resultat al final de la temporada. De moment, comencen a il·lusionar-se...

A la propera jornada, les palauenques visitaran la pista del CD la Concòrdia de la Llagosta, 13è classificat amb 14 punts. En principi, és un partit assequible que es disputarà aquest dissabte 18 de febrer a les 19 hores al CEM el Turó.

metalik[™]

Finestres de PVC

93 864 32 24

metalik@innovacionsmetalik.com

Palau-solità i Plegamans

LOW COST GRANOLLERS

by Estacions Servei Aneu Oil

Begur: Dels Salincs, 11
 Bellver: Av. Cerdanya, 35
 Esparraguera: Enclusa, 17
 Granollers: Mataró, 40
 Palafrugell: Av. Generalitat, 31
 Quart de Poblet: De la Saleta, s/n
 Sant Boi de Llobregat: Azuaga cant. B-201

Núm. 00319



www.gasolinerasaneuoil.com

MATARÓ, 40 [GRANOLLERS]

Tallers Sant Joan

REPARACIÓ GENERAL DE L'AUTOMÒBIL

C/ Sant Joan, 100 Local • 08184 PALAU-SOLITÀ I PLEGAMANS
 Tel. 93 863 95 45 • email: tallerssantjoan@gmail.com

TALLER REPARACIÓ MULTIMARCA

MECÀNICA I ELECTRICITAT

REVISIONS DE MANTENIMENT I PER A I.T.V.

REPARACIÓ AIRE CONDICIONAT

PNEUMÀTICS

EL SEU MECÀNIC DE CONFIANÇA A PALAU

PARQUING DE CAMIONS

**VIGILAT LES 24 HORES DEL DIA TOT L'ANY
CIRCUIT TANCAT AMB CÀMERES**



**RONDA BOADA VELL / CAMÍ RAL (Can Boada)
Pol. Ind. Riera de Caldes • PALAU-SOLITÀ I PLEGAMANS
T. 93 864 38 04 / 637 323 282**

QUIOSC CAN CORTÈS



Av. Catalunya, cantonada Can Cortès • 08184 Palau-solità i Plegamans

T. 93 864 97 87
Canvi de direcció



**Repartiment de diaris i revistes
a bars, empreses, restaurants i
particulars abans de les 7 hores**

ES GUARDEN COL·LECCIONS

El teu quiosc !!

Tota la premsa

- Diaris i revistes
- Col·leccions
- Passatemps
- Contes
- Pel·lícules
- Còmics
- ...

Targetes ATM



Recàrrega de mòbils



Loto Catalunya



RENTAT DE COTXES A PRESSIÓ - TÚNEL DE RENTAT

CAMÍ RAL RENTING, S.L.

OBERT TOTS ELS DIES DE L'ANY



**RONDA BOADA VELL / CAMÍ RAL (Can Boada)
Pol. Ind. Riera de Caldes • PALAU-SOLITÀ I PLEGAMANS
T. 93 864 38 04 / 637 323 282**

►►► Esterilitzar els nostres animals

Avui parlem de l'**esterilització** dels nostres animals de companyia, i ens centrarem en gossos i gats. L'esterilització és un procés quirúrgic a través del qual evitem que els nostres animals tinguin descendència. Hi ha diferents tècniques per fer-ho, tot i que les més comunes són la vasectomia/castració de mascles i l'ovariectomia/ovariohisterectomia a les femelles. Són actuacions veterinàries que tot i que requereixen anestèsia general, són ràpides i el mateix dia l'animal retorna al seu domicili. La recuperació total sol durar una setmana aproximadament.

Parlarem en primer lloc de les femelles. Les gosses entren en zel una mitja de dues vegades l'any, les gates però, poden tenir períodes on els zels són cada 2-3 setmanes, sobretot els mesos de més llum, primavera i estiu. Durant el zel, les gosses produeixen descàrregues vaginals i poden arribar a escapar-se. Les gates encara poden tenir comportaments més incòmodes, ja que tot i que no hi ha descàrrega vaginal, criden, miolen i busquen atenció contínuament, convertint la convivència difícil en aquest període. Les responsables d'aquests comportaments són les hormones sexuals alliberades pels ovaris, a causa d'això, les cirurgies tenen com a objectiu la retirada d'aquests. Descriurem dues tècniques: L'ovariectomia és la tècnica quirúrgica que elimina el teixit



ovàric, en canvi l'ovariohisterectomia retirarà no només els ovaris, sinó també banyes uterines i part del cos uterí. Com a resum es podria dir que l'ovariectomia (retirar només ovaris) és una tècnica menys agressiva quirúrgicament i l'ovariohisterectomia és una tècnica lleugerament més completa a nivell veterinari. Tot i això, es podria dir que són tècniques equivalents.

La retirada dels òrgans sexuals provoca una sèrie d'avantatges. A més d'eliminar els possibles problemes de tumors ovàrics, piòmetra i hiperplàsies endometrials, s'ha demostrat que esterilitzar a les femelles redueix molt la probabilitat de sofrir tumors mamaris. El principal estudi al respecte conclou que com més aviat s'esterilitzen les gosses menys risc hi ha de patir tumors mamaris en un futur. El risc de patir càncer mamari en gosses no esterilitzades és d'un 26% respecte a un 0,5% si la gossa ha sigut esterilitzada abans del seu primer zel. Si s'esterilitza entre el primer i el segon zel, el risc augmenta un 8%.

La visió respecte al moment òptim d'esterilització està canviant. A tots ens sona l'expressió «*ha de criar com a mínim una vegada*». Aquesta és una visió obsoleta, ja que tant gosses com gates no necessiten en absolut gestar o tenir descendència per tal de tenir un desenvolupament òptim. La tendència dels veterinaris ha sigut la de deixar passar el primer zel i després recomanar la cirurgia, però avui dia sabem que tenir el primer zel suposa augmentar el risc de patir certes malalties com hem explicat, així que es recomana l'esterilització abans d'aquest. A partir dels 5-6 mesos sempre que la valoració veterinària ho aprovi és recomanable realitzar la cirurgia.

No és cert tampoc que l'esterilització provoqui un canvi del caràcter de l'animal, únicament s'afecten els comportaments descrits anteriorment, aquells dependents de les hormones. Un gos vigilant, per exemple, continuarà fent-ho independentment de si està o no castrat. Sí que és cert que els animals esterilitzats tenen certa tendència a guanyar pes, aquest fet se soluciona adequant el tipus de dieta i oferint una pauta d'exercici adequada.

Vacunacions
Medicina
Anàlisis clíniques
Cirurgia
Hospitalització
Raigs X

Carrer del Secretari Gil, s/n. Local 6.
08184 Palau-solità i Plegamans (BCN).
T. 93 688 36 44 · info@lacasa.vet · www.lacasa.vet
H: De dilluns a divendres de 9:30 h a 13:30 h i de 16:30 h a 20:00 h.
Dissabtes De 9:30 h a 13:30 h.

▶▶▶ Gimnàstica per a la columna vertebral

Els exercicis d'aquest article són elongacions musculars seguint diferents combinacions de cadenes musculars.

Objectiu: Estirament de la musculatura i les fàscies superficials o profundes.

Posició inicial: Estirats cara amunt.

Execució: Estirar, elongar, la extremitat indicada. Si és la extremitat inferior, l'elongació es dirigeix des del taló, i si és la extremitat superior, l'elongació és dirigeix des dels dits de la mà.

Ha de ser indolor.

Duració: Mantenir 10 segons, Repetir 3 vegades.

Exercici A



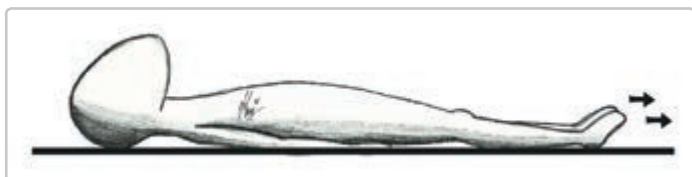
Execució: Estirar/elongar la cama i el braç del mateix costat.

Exercici B



Execució: Estirar/elongar la cama i el braç de diferent costat.

Exercici C



Execució: Estirar/elongar les dues cames, des del taló.

Exercici D



Execució: Estirar/elongar els dos braços, des dels dits.

Exercici E



Execució: Estirar/elongar els dos braços i les dues cames a la vegada.

Per a més informació us podeu adreçar al nostre centre: Us hi esperem!!!

Susanna Garriga Artigas
CENTRE DE FISIOTERÀPIA PALAU
Fisioterapeuta col. 2657
Tècnica en Medicina Tradicional Xina
Il·lustracions: **Míriam Fabregat Samper**

Mattools[®]
a better workout



Nou concepte de pilates: MATTOOLS

- Treball corporal global
- Grups Reduïts

Gimnàstica correctiva (stretching)

Centre de Fisioteràpia Palau
telf. 938644694

Demana'ns Informació

Telèfons d'interés

Ambulàncies (TSC)	061
Aigües Cassa	93 715 57 00
Ajuntament	93 864 80 56
Autobusos Sagalès	93 593 13 00
Biblioteca municipal	93 864 41 77
Bombers de la Generalitat	085
CAP Palau	93 864 98 98
(Petició hora consulta mèdica)	93 728 44 44
CAP Santa Perpetua	
(urgències mèdiques)	93 560 06 11
Camp de futbol	93 864 90 07
Cementiri municipal	93 864 80 56
Cementiri Parroquia	93 864 82 00
Creu Roja (Caldes)	93 865 35 35
Deixalleria Municipal	93 864 37 89
Escoles	
Escola bressol El Sol	93 864 96 74
Escola bressol Patufet	93 864 58 53
Escola Marinada	93 864 88 53
CEIP Can Cladellas	93 864 47 10
CEIP Palau	93 864 51 59
CEIP Folch i Torres	93 864 88 85
IES Marinada	93 864 98 92
IES R. Casas i Carbó	93 864 95 95
Farmàcies	
Beatote	94 864 80 47
Can Cortès	93 864 00 46
Cunillera	93 864 98 30
Muntada	93 864 96 80
Diana Lagarda	93 864 48 96
Jutjat de Pau	93 864 56 63
Mossos d'esquadra	
(Santa Perpètua)	93 581 77 00
Mossos Trànsit	088
Protecció civil	93 864 96 96
TAXI CAPARRÒS	617 378 035
Radio Taxi	93 864 90 35
(Palau-Mollet)	93 593 74 01

Agenda Cultural • FEBRER-MARÇ

DIJOUS 23

14h | Masia de Can Cortès **Botifarrada**
Preu: 13€ (Venda de tiquets al casal de la gent gran del 6 al 21 de febrer).
Organitza: Casal de la Gent Gran

17.30h | Masia de Can Cortès
Club lector. Els detectius, el conte amagat. **La Caputxeta Vermella**, adaptació de Montse Ginesta.
Adreçat a nens i nenes de cicle inicial.
Organitza: Biblioteca Municipal

20h | Masia de Can Cortès **Club de lectura d'adults.**
Llibre **El secreto de Sofonisba**, de Medici Lorenzo.
Organitza: Biblioteca Municipal i Taller de les Arts

DISSABTE 25

16:30h | Plaça de la Vila **Rua de Carnaval.**
A continuació, a la pista poliesportiva Ball de la rua, declaració de la República del Carnaval i lliurament dels premis del concurs de comparses.
Organitza: Ajuntament de Palau-solità i Plegamans

DIUMENGE 26

18.30h | Teatre de la Vila **L'Escotilló. Mostra de teatre amateur: Niuet d'amor**, del grup Tria Tu Teatre de Sabadell. Preu: 5€
Organitza: Agrupació teatral Farrigo - Farrago

DIA A CONCRETAR

18h | Masia de Can Cortès **Club de lectura, llegim junts. La volta al món en 80 dies**, de Jules Verne.
Adaptació d'Àngel Burgas.
Organitza Biblioteca Municipal i Taller de les Arts

MARÇ

DIVENDRES 3

22h | Teatre de la Vila **Programació Estable de Teatre. Confessió d'un president** amb Queco Novell.
Preu de l'entrada 12€ i descomptes especials.
Venda anticipada: Masia de Can Cortès (a partir del 27 de febrer, de 16 a 21h).
Organitza: Ajuntament de Palau-solità i Plegamans amb el suport de la Diputació de Barcelona i la Generalitat de Catalunya

CONVOCATÒRIES

26a Edició premis Sant Jordi de prosa i poesia

Informació i bases: A l'Oficina d'informació de l'Ajuntament i a la Masia de Can Cortès.
Data límit de lliurament de les obres: dilluns 27 de març de 2017.

BIBLIOTECA MUNICIPAL

Temàtica del mes. Contes per la igualtat.
Racó creatiu: Dibuixos i plastilina.
Obrim Can Malla per gaudir-ne i informar-ne

Tots els dimecres de 18.30 a 20 h
Organitza: Associació Pessebrista de Palau-solità i Plegamans

EXPOSICIONS

Exposició permanent Murals de Trecadís de Joan Castellvell Torras

De dilluns a divendres de 10 a 13h i de 16 a 21h, dissabte de 10 a 13h
Al Vestíbul de la Masia de Can Cortès
Organitza: Ajuntament de Palau-solità i Plegamans



L'ALZINA

Coordinació
Abel García

Redactors i col·laboradors

Abel García
Mari Carmen Gutiérrez
Pep P.

Disseny/Maquetació/Web
Grafisme i Comunicació

Redacció / Oficines
C/ Barcelona 45, local C
08184 Palau-solità i Plegamans

Tel. 93 864 89 89

Correu Electrònic
redaccio@alzinapalau.com
lalzina2000@yahoo.es
disseny@alzinapalau.com

Web
www.alzinapalau.com

Les opinions expressades als articles corresponen exclusivament al criteri i a la responsabilitat dels autors.

A la secció "cartes al director", els textos, els quals agraim per endavant, hauran d'arribar picats, en disquet o cd o bé enviats per mail i hauran de tenir una extensió màxima de 15 línies. És imprescindible que arribin signats amb nom, cognoms, direcció i telèfon. No publicarem escrits que estiguin signats amb pseudònim o inicials.

INFORMACIÓ DE LA **POLICIA LOCAL** de Palau-solità i Plegamans



Arrenquen les activitats formatives del programa d'Educació Viària que imparteix la Policia Local

Els alumnes de totes les escoles de la vila, de l'Institut Ramon Casas i Carbó i del PQPI realitzaran durant aquest curs diverses activitats formatives del programa d'Educació Viària que la Policia Local imparteix al municipi des de fa anys.

El programa d'Educació Viària ofereix un ampli ventall d'activitats i accions formatives adaptades a cada edat i nivell i segons les necessitats detectades. Inclou sessions teòriques i xerrades amb alumnes de tots els nivells, que han començat fa uns dies, i altres accions amb l'objectiu de tractar la seguretat viària de forma divertida i interactiva.

Fins ara s'han realitzat visites a la comissaria de la Policia Local, per donar a conèixer les instal·lacions, i també a l'empresa Jané. Una de les activitats més esperades pels alumnes són les sortides en bicicleta pel municipi. En aquesta activitat, els estudiants aniran acompanyats d'agents de la Policia Local i voluntaris de Protecció Civil per tal de garantir la màxima seguretat a l'hora de circular en grup.



Els ciclistes posen en pràctica els coneixements teòrics mentre transiten pels carrers, alhora que coneixen la vila i el seu entorn.

El programa d'Educació Viària que es desenvolupa a Palau-solità i Plegamans des de fa molts anys és possible gràcies al treball i a la col·laboració que duen a terme la Policia Local, els centres educatius, l'Ajuntament, especialment des de les regidories d'Educació i Seguretat Ciutadana, i Protecció Civil.

Seguretat Ciutadana

La Policia Local va localitzar dos menors per la temptativa de robatori d'un telèfon mòbil i va detenir un d'ells. El van posar a càrrec del Centre Castanyers, pendent de la denúncia. D'altra banda, els agents van detectar el sabotatge del quadre elèctric d'una nau industrial on els autors van desconnectar un dels fusibles de l'alarma per poder accedir al recinte durant la nit. La Policia va detectar dos intents de robatori en empreses que van fer servir aquest mateix 'modus operandi', un al carrer Doctor Fleming i un altre a la Ronda Boada Vell. Els agents també van haver d'intervenir en el robatori a l'interior d'un establiment de venda de pizzes i en unes bretolades que es van produir al Cementiri de Can Padró.



Trànsit

Un accident entre un turisme i una motocicleta a la cruïlla del carrer Garraf va deixar com a resultat una persona ferida de caràcter greu. El pilot del vehicle de dues rodes va haver de ser traslladat en helicòpter a l'hospital per ser atès de les lesions que havia patit. En

un altre accident a l'avinguda Catalunya, un conductor va col·lisionar amb el seu vehicle contra un dels fanals del carrer ocasionant danys materials però cap ferit. En la prova posterior d'alcoholemia va donar positiu. Els agents de la Policia Local van fer diligències judicials.



10è
Aniversari

Garman's

joiers

NOVES INSTAL·LACIONS



NOUS PRODUCTES

