



La societat palauenca surt al carrer per gaudir de la Cavalcada de Reis



La desfilada de Ses Majestats al llarg dels carrers centrals del municipi es va convertir en un dels actes més concorreguts i, en conseqüència, en l'esdeveniment que major nombre de persones concentra al llarg de l'any. La pròpia alcaldessa de Palau, Teresa Padrós comentava a aquesta revista que molt probablement aquest i el pregó

de la festa major, siguin els dos actes que més poder de convocatòria i major nombre de palauencs i palauenques concentren, tot i que i malgrat el fred, l'edil palauenca considera que aquest supera en quantitat el de l'estiu.

continua a les pàgs. 2-3 ►►

PALAU
estètic

T'assessorem en imatge,
en cosmètica, en serveis d'estètica
facial i corporal amb aparatologia
d'última generació

NOU TRACTAMENT Quantum Infinite Beauty

- Reactiva el rejuveniment natural de la teva pell
- Perd el volum, l'adipositat, la cel·lulitis d'una forma natural i no invasiva
- Redueix l'estrès i augmenta la teva energia de manera natural

Passeig de la Carrerada, 2 - 1r. 3a. • 08184 PALAU-SOLITÀ I PLEGAMANS
Tel. 619 431 515 • palauesthetic@hotmail.com 

Sumari

Ple **extraordinari** per aprovar (definitivament) el **Pressupost Municipal**
• pàg. 8

La **unificació** de les dues associacions palauenques de **comerc**, més pròxima
• pàg. 20

El **Femiesport** Palau segueix en ratxa guanyadora i ja és **líder**
• pàg. 26

►► ve de portada

La societat palauenca surt al carrer per gaudir un any més

Independentment de ser-hi el número 1 o no, la cavalcada del passat dia cinc va concentrar un gran nombre de persones que es van donar cita, primerament a la plaça de l'Ajuntament per tal de veure la recepció oficial que feien a Ses Majestats els responsables del municipi encapçalats per l'alcaldeessa Padrós. A la balconada de l'Ajuntament, l'Alcaldeessa va saludar la gent que omplia la plaça i va lliurar la clau màgica que permet a Ses Majestats entrar a totes les llars de la vila.

Cues a Can Cortés

Després de la recepció oficial, la comitiva reial va iniciar la Gran Cavalcada pels carrers centrals de la població fins arribar a la Masia de Can Cortés, punt culminant de la nit i on es va tornar a repetir una altra gran concentració de persones. Allà també es van formar les tradicionals cues dels assistents. Una per lliurar les darreres cartes als reis dels nens/nenes que no ho havien fet, moment que podien aprofitar per assegurar a Sa Majestat el bon comportament durant aquest any. Una segona fila per gaudir d'un got de brou calent i una tercera cua per aquells que volien acabar el dia gaudint d'un bon entrepà de botifarra que havien cuinat els membres de l'Associació de Pessebristes. Segons informa la pròpia associació pessebrista es van cuinar i repartir unes 2.800 botifarres, una cinquantena més que

l'any anterior, i uns 700 litres de brou. Per dur endavant aquesta tasca van ser necessàries 46 persones voluntàries i membres d'aquesta entitat i també de l'Agrupació Sardanista.

Nova decoració

La comitiva d'enguany fou una de les més farcides quan al nombre d'elements que la integraven i, per cert, els assistents també van poder gaudir de la nova decoració de les carrosses dels reis. Als grups d'animació entre faquirs, els Deixebles del Dimoni de la Pedra Llarga, s'afegia la música i l'animació dels Tabalauencs, un pessebre del Centre Cultural Andalus, els Geganters i Grallers, les Vaques i Cabres, personal de Correus per recollir cartes de nens i nenes, la carrossa on deixar-hi els xumets, la que duia regals i la que transportava el carbó. Una llarga comitiva composta per un total de 19 elements i un gran nombre de persones que van repartir 450kg de caramels llançats al públic. I tot plegat dintre d'una correcta organització com estaca la regidora de Festes, Carmen Sanz qui mostrava la seva satisfacció al finalitzar l'acte que posava punt i final a les festes nadalenques. «Un esdeveniment tant concorregut i tant participatiu en que no va haver-hi cap incident», apunta la regidora de Festes, Carmen Sanz. Sanz afegeix que ara analitzaran com es poden «incrementar

PALAU ASSESSORS Assessors Gómez & Campos, s.l.

Fiscal, laboral, comptable i Jurídic

Rbla. del Sol, 6 i 8
Tel. 93 864 87 33
Fax. 93 864 87 34

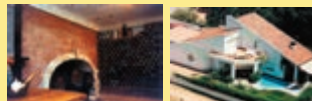
Camí Reial, 132
Tel. 93 394 85 42
Fax. 93 394 85 47

**Els teus assessors des de 1987
a Palau, en temes fiscals,
laborals, comptables i jurídics,
per particulars, autònoms i PIMEs.
Declaracions de la Renda**

08184 Palau-Solita i Plegamans
www.asesorstc.com
palau@asesorstc.com



PROYECTOS, OBRA NUEVA, REFORMAS Y LEGALIZACIONES



INFORMACION Y PRESUPUESTOS SIN COMPROMISO

tel: 93 864 63 76 - 679 463 681

web/mail: www.edicarquitectura.com

de la Cavalcada de Reis



• Els palauencs omplen els carrers de la ciutat per a veure la cavalcada.

les mesures de seguretat de cara a l'any que ve, especialment en aquells punts on es concentra més gent». En aquest aspecte, la regidora de Festes vol destacar el paper de les entitats, persones voluntàries i treballadors

i treballadores de l'Ajuntament «per la gran feina que fan perquè tothom pugui gaudir d'actes i festes tan especials com la Cavalcada de Reis».



**EURO
REPAR**
CAR SERVICE

Tallers Mateu Vila, s.L.

TALLER MULTIMARCA | PLANXA • PINTURA • MECÀNICA

Autoritzat per a la transformació de vehicles a

GLP (Gas Lìquid del Petroli)

XAPA I PINTURA:

- Reparacions ràpides de xapa i pintura
- Reparacions de sinistres en bancada
- Recollida i lliurament gratuït de vehicles a domicili
- Vehicle de cortesia
- Netejes integrals d'interiors i exteriors
- Treballem amb totes les campanyes asseguradores.

**PRESSUPOST SENSE
COMPROMÍS**

MECÀNICA:

- Revisions periòdiques
- Revisions electromecàniques i electròniques
- Grans ofertes en el canvi de pneumàtics
- Alineació electrònica de la direcció
- Revisem i portem el vehicle a ITV
- Ofertes mensuals
- Vehicle de substitució

**Venda de vehicles nous, Km0 i de 2a mà. Grans ofertes en cotxes gerència
TRUQUI'NS I L'INFORMAREM**

C/ LA PLANA, 20 • 08184 PALAU-SOLITÀ I PLEGAMANS
TEL./FAX 93 864 84 70 • E-MAIL: mateu@fordservicios.com • www.tallersmateuvila.com

L'informatiu dels Palauencs

Gener 2017 - Número 262

<http://palausolitaplegamans.socialistes.cat>



2017: ANEM PER FEINA!

Des del PSC, després d'un breu descans de Nadal, ja estem en plena activitat per seguir desenvolupant els compromisos i el Pla de Govern. Aquests últims mesos hem aprovat el nou pressupost per l'any vinent, un pressupost realista i amb accent social. I també s'ha aprovat la congelació dels impostos i de la majoria de taxes.

Acabada l'obra de millora del Pavelló d'esports Maria Víctor i el canvi de la coberta, ja han començat les obres d'ampliació de l'Espai Jove l'Escorxador. I de cara a futur **seguim treballant en les properes inversions de la vila de manera transversal: nova Biblioteca, nou Skate Park, trasllat de les pistes de petanca, millores i arranjament d'espai públic als barris, millores a la Ronda Verda, Plans d'Ocupació etc.**

Malgrat tot, un any més, l'Ajuntament s'ha vist obligat a endarrerir les obres a la via pública i barris arran del retard en rebre el crèdit de la Diputació que les ha de finançar i que ha arribat al novembre. Aquestes pròximes setmanes ja esperem començar a executar les diverses actuacions de millora de l'espai públic que hem anat preparant en els últims mesos.

Com sempre hem fet, des del PSC anem per feina des del primer dia i seguim treballant per a la ciutadania. Hi ha molt per fer i per millorar a Palau-solità i Plegamans!

“**Seguim treballant en les properes inversions de la vila de manera transversal: nova Biblioteca, nou Skate Park, trasllat de les pistes de petanca, millores i arranjament d'espai públic als barris, millores a la Ronda Verda, Plans d'Ocupació etc**”

NOU ÈXIT DEL PATI LÚDIC



El Patí Lúdic ha tornat a celebrar una nova edició multitudinària i ha superat les 5000 visites, més que els passats anys. El Patí Lúdic ha ofert als nens i nenes i joves adolescents un espai on poder realitzar gratuïtament tota mena d'activitats, jocs, esports i cultura durant uns dies de les vacances de Nadal.

A més, també s'ha convertit en un espai de referència entre els pobles del voltant en ser l'únic d'aquestes característiques que se celebra durant aquestes dates. El Patí Lúdic permet oferir als més petits tres dies d'activitats durant les seves vacances perquè en puguin gaudir d'una manera diferent.

Agrair la col·laboració dels voluntaris del Casal de la Gent Gran, el grup de gimnàstica Activa't +60 i de l'IES Ramón Casas.

Cada any nou reneix l'esperança
d'un mon millor **Feliç 2017**



PRESSUPOSTOS... SOCIALS?

MIG MILIÓ D'EUROS MENYS
per aquells que menys tenen.

RMI 2016 = 208.500.000€

Pressupostos 2017

RMI 2017 = 208.000.000€

El Govern destina a la **RENTA MÍNIMA D'INSERCIÓ** menys diners dels que s'han gastat aquest 2016 i per accedir-hi segueix mantenint les **CONDICIONS MÉS RESTRICTIVES** de tota la història de la Renda Mínima d'Inserció.

**SI NO SÓN SOCIALS,
NO SÓN ELS NOSTRES PRESSUPOSTOS**



AQUESTA LEGISLATURA HEM ACONSEGUIT...

Al Parlament...

- La tramitació per urgència de la Renda Garantida de Ciutadania
- Tramitar la proposició de llei sobre l'aprofitament de l'excedent alimentari per recuperar el valor dels aliments
- La creació d'una comissió d'estudi de les polítiques industrials en el sector de l'automoció

**Transformar la realitat en benefici
de les persones és el que vertebrava
el nostre treball parlamentari**



➤ ICV pregunta al govern si té cap interès pel parc d'esbarjo per a gossos

Al ple de març de l'any 2016, ICV va presentar una proposta al govern per a la construcció d'un parc on els gossos puguin gaudir d'una estona d'esbarjo sense anar lligats. La proposta, elaborada amb la col·laboració de persones defensores dels drets dels animals, va ser aprovada. Tenim propostes de disseny del parc, de distribució de l'espai, de materials, tenim pressupostos, hem fet un recull d'idees d'altres municipis; només ens falta la voluntat del govern per iniciar la feina.

No entenem com, una proposta aprovada pel ple, d'un cost econòmic assumible, que demana adequar un espai del que en farien ús moltes persones propietàries de gossos, al temps que permetria la interrelació entre elles i milloraria la qualitat de vida dels animals, el govern li presti tant poc interès. Tant poc com per a que hagin transcorregut deu mesos i encara no hagi presentat una proposta clara de parc i a les nostres preguntes dels mesos de maig, juliol i novembre només se'ns respongué que "ho estan treballant".

➤ #volemacollir

Mentre des d'ICV, a nivell europeu, i d'En Comú Podem, a nivell estatal, continuem treballant i pressionant per poder acollir, hi ha diverses accions amb les que podem col·laborar per ajudar a pal·liar la greu situació que pateixen milers de persones refugiades als camps d'acollida inicial; una d'aquestes accions és assistir al **Gran Concert per a les Persones Refugiades**, organitzat per l'organització independent *Casa Nostra Casa Vostra* el proper 11 de febrer al Palau Sant Jordi.




Acte inaugural amb música, esmorzar i activitats per a grans i petits

Fem un pas endavant perquè ningú no es quedi enrere

Un País en Comú
#unpasendavant unpaisencomu.cat

29 de gener / 11 h
Cobxeres de Sants,
carrer de Sants 79.
Barcelona.
☞ Pl. de Sants

Iniciem un camí on tu has de ser el protagonista!
Comencem a caminar juntes per a recollir les demandes de la gent comuna. Descobreix un espai on tothom és benvingut per pensar com articular una nova força capaç de guanyar un país per la seva gent.

assemblea.cat

PALAU-SOLITÀ I PLEGAMANS

PARLA

PAGAR O MORIR, AQUESTA ÉS L'ELECCIÓ!!!

- El 1855 va començar la construcció de la xarxa ferroviària espanyola. Criteris: radial centre Madrid, ample vies diferent d'Europa, llargs trajectes sense passatgers, etc. L'any 1866 va esclatar una profunda crisi a la borsa i al sistema bancari espanyol que va propiciar la Primera República. El primer AVE, el 1992, va ser Madrid - Sevilla, seguint criteris no econòmics sinó ideològics. Seguidament, es van continuar fent vies amb la mateixa idea. No arriba a Barcelona fins el 2008 (16 anys més tard) i a la frontera francesa fins el 2013 (21 anys més tard). Van dir "coseremos España con hilos de acero": ideologia pura i, a més a més, amb fils d'or. Criteris iguals que fa 150 anys: radial centre Madrid, llargs trajectes sense passatgers, estacions sense viatgers, etc. Una part important de la crisi que vivim és per la mateixa raó que fa 150 anys. Diners llançats a les escombraries o, encara pitjor, a les butxaques de la llotja del Bernabeu. Com acabarà tot plegat? Amb la conquesta de la República Catalana.
- L'AVE no genera nous desplaçaments de la gent, els pren d'altres modes i per tant, no genera riquesa. Perquè és un transport car i no permet el transport de mercaderies. És a dir, no afavoreix la indústria ni el comerç. L'Estat espanyol inverteix molt més en AVE que en Rodalies, que sí que genera un estalvi important en temps dels ciutadans i en despeses de desplaçament. L'AVE espanyol és el que té més quilometres de via per cada milió d'habitants: 85 quilometres. França en té 30, Alemanya 13 i Xina 8. Som més rics que Alemanya o França? No. Diners llançats a les escombraries o, encara pitjor, a les butxaques de la llotja del Bernabeu.
- Des de 1978 a les Rodalies de Madrid s'han construït 65 quilòmetres de noves vies i un munt d'estacions. A Barcelona, fa 30 anys es van fer 17 quilòmetres nous per mercaderies. A Catalunya estan circulant el 37% dels trens més vells d'Espanya. L'AVE ha marginat la mitjana distància. Les línies de Tortosa, Ribera-roja, Puigcerdà, Lleida, etc. estan completament desateses. En mitjana distància Barcelona té el 39% del total de viatgers. Les inversions ferroviàries a Madrid, durant molts anys, han estat de 4 a 8 vegades més altes que a Barcelona (l'any 1990 tretze vegades).
- Renfe promet, promet i promet. Però no compleix les seves promeses i no cobreix les vies del tren a Montcada. Resultat: 167 morts per atropellaments. A Catalunya podem triar entre pagar autopistes o tenir més risc d'accidents a les carreteres paral·leles. Pregunteu-ho a la gent de les Terres de l'Ebre (N-340) o a la de Girona (N-II). Pagar o morir, aquesta és l'elecció.
- Catalunya genera el 19% de la riquesa produïda al conjunt d'Espanya i té el 16% de la seva població. Aquí l'Estat pressuposta un 9% de les inversions, la meitat del que correspondria. Però, a més a més, no compleix ni això (el 2015 va executar el 59% del pressupost), tot i estar-hi obligat per llei. Aeroports sense avions, AVE de luxe i estacions sense passatgers. A Madrid es van fer unes autopistes radials per les que no hi passa ningú, perquè hi ha unes autovies gratis paral·leles. L'Estat les pensa nacionalitzar: això costarà un mínim de 5.500 milions d'euros, que aniran a la mateixa butxaca del Bernabeu. Els contribuents catalans, tots, independentistes o no, - cosits de peatges - també pagarem. Tot plegat sembla una broma, però no ho és. "L'operació diàleg" és una altra broma macabra: paraules, paraules no acomplertes. Fets i no paraules és el que necessitem i com que no ens en donen, ens els prendrem.

**Assemblea Territorial ANC Palau-solità i Plegamans**

palausolitaplegamans@assemblea.cat

Ple extraordinari per aprovar (definitivament) el Pressupost Municipal d'enguany

Els darrers dies de l'any, concretament el passat dia 27 de desembre es va aprovar definitivament el pressupost municipal d'enguany que ja havia aprovat inicialment el consistori en el decurs del ple ordinari municipal del mes de novembre, tal i com havíem informat també a l'Alzina del mes de desembre.

La sessió extraordinària es va celebrar el 27 de desembre per tal de debatre (i denegar) una (i també l'única) al·legació presentada pel comitè d'empresa dels treballadors municipals durant el període d'exposició pública de l'expedient. L'al·legació fou desestimada «per no respondre a cap dels supòsits inclosos a la normativa legal com a possibles causes d'impugnació».

Així doncs, el pressupost de 16.841.617,88€ que significa un augment del 0,36% respecte al pressupost del 2016, quedava definitivament aprovat amb els 9 vots afirmatius de l'equip de govern (PSC i CiU i Ganemos Palau), 4 vots en contra (ERC, ICV i els regidors no adscrits José Luis Heras i Miquel Truyols) i dues abstencions de C's. Jordi Méndez de la CUP i Mercedes Rodríguez del PP no van assistir a la sessió plenària.

Voluntat de diàleg

Des del punt de vista polític i en opinió del regidor d'Economia i Hisenda, Marc Sanabria, la petició del comitè d'empresa ja s'havia debatut i negociat durant

les reunions que amb anterioritat havien mantingut les dues parts. Afegeix Sanabria que en aquestes reunions amb els representants dels treballadors s'han debatut les retribucions salarials, els horaris i les condicions de treball dels treballadors municipals fins allà on permet l'actual llei i recalca que no es poden discutir unes peticions que estan fora dels límits que marca aquella (es refereix al Text Refós de les Hisendes Locals). Amb tot, el regidor d'Economia torna a deixar palès que per part del govern municipal sempre hi ha hagut la voluntat de diàleg, tot i que torna a matisar que «una altra cosa és que les reivindicacions del Comitè es situïn fora dels límits que pot assumir la nostra autonomia local de negociació».

Ple extraordinari i car

El ple extraordinari es va celebrar amb un únic punt de l'ordre del dia i saben per endavant que no hi hauria cap canvi, amb la qual cosa, el pressupost es va aprovar definitivament tal i com ho havia aprovat el plenari del mes de novembre. Amb aquestes premisses, sembla que el ple no era necessari. Al menys això és el que es desprèn de l'afirmació de l'interventor municipal. El representant de l'Estat a l'Ajuntament va deixar palès que, segons la llei, el comitè d'empresa no pot presentar al·legacions al pressupost.

Així doncs, si no és políticament, no es justifica la celebració d'un ple extraordinari que representa una despesa mínima de 267€ per cada regidor present que no tingui dedicació remunerada, és a dir, 14 dels 17 regidors del consistori palauenc i la remuneració econòmica o hores laborals lliures dels dos representants estatals a l'Ajuntament, l'interventor i la secretaria municipal. Cal dir que dos membres del consistori, la regidora del PP i el regidor de la CUP, no van assistir-hi (però per motius personals).



- PROJECTES DE JARDINERIA SIMPLE
- ESTALVI D'AIGUA (considerable) AMB INSTAL·LACIÓ DE REGS AUTOMÀTICS
- MANTENIMENT DE JARDINS (des de 54€/ mes)
- ADOBS I HORTS ECOLÒGICS

JARDINERIA INTEGRAL

St. Miquel, 29 • 08184 Palau-solità i Plegamans • Tel. 93 864 84 41

RESTAURANT



Cuina tradicional amb productes de qualitat

dinars d'empresa

Obert de dimecres a diumenge migdia, divendres i dissabte nits. Dilluns i dimarts tancat.

Av. Folch i Torres, 8 · 08184 PALAU-SOLITÀ I PLEGAMANS
Reserves: 93 863 94 70 / 625 474 896
marianocanfalguera@hotmail.com

Facilitat d'aparcament per a cotxes i ciclistes
Zona reservada per a les seves bicicletes

T'hi esperem!!

Segueix-nos a Facebook:
www.facebook.com/RestaurantCanFalguera

SECCIÓ INFANTIL

TEMÀTICA DEL MES: El còmic.

RACÓ CREATIU: Crea les teves vinyetes.

CLUB LECTOR: "Els detectius, el conte amagat"

La balena. Davies, Benji.

Adreçat als primers lectors.

Dijous 19 de gener a les 17:30 h.

Lloc: Biblioteca.

L'HORA DEL CONTE: Xino, xano

Per nens i nenes de 1 a 4 anys.

A càrrec de: Nona Umbert.

Dimecres 11 de gener a les 17:30 h.

Lloc: Auditori de Can Cortès. Aforament limitat.

SECCIÓ JUVENIL

CLUB DE LECTURA LLEGIM JUNTS

Divendres 27 de gener a les 18 h.

Lloc: Biblioteca Municipal.

Organitza: Biblioteca Municipal i Taller de les Arts.

SECCIÓ ADULTS

CLUB DE LECTURA D'ADULTS

Llibre: Desig de xocolata.

Dijous 26 de gener a les 20 h.

Lloc: Biblioteca Municipal.

Organitza: Taller de les Arts i Biblioteca Municipal.

TALLER DE LECTURA FÀCIL

El misteri de l'habitació groga de Gaston Leroux.

Dimarts 24 de gener a les 11 h.

Lloc: Biblioteca Municipal.

Organitza: Biblioteca Municipal i Consorci per a la Normalització Lingüística.



Estrada Ferreters i Petjades, guanyadors dels concursos d'aparadors nadalencs



• El comerç Petjades aconsegueix el premi a l'originalitat.

Una vegada més, Estrada Ferreters ha guanyat el concurs d'aparadors que organitza l'Associació de Comerciants de Palau i la Cambra de Comerç de Sabadell, concurs en el que es valoren bàsicament la creativitat i l'originalitat dels establiments que fan una decoració especial amb motiu de la campanya de Nadal.

Si Estrada ferreters va guanyar el concurs que promou l'Associació, l'aparador de sabateria Petjades ha estat considerat com el millor del municipi en el 47è Concurs de Nadal que promou la Cambra de Comerç de Sabadell a la seva àrea d'influència. Aquest premi l'atorga la Cambra però ha estat concedit per l'Ajuntament. El primer premi de la Cambra ha estat per a Brodats Mariona de Castellar del Vallès. Petjades també ha guanyat el premi a l'originalitat. Els diferents premis lliurats per l'Associació han estat els següents:

- Premi al Millor Aparador: **Estrada Ferreters**
- Premi Originalitat: **Petjades**
- Premi Laboriositat: **Eva Fotografia**
- Premi Simpatia: **Green's**
- Premi a la Millor Expressió de Nadal: **Acorama**

El premi al Millor Aparador està dotat amb 400€. La resta, amb 200€.

El regidor de Comerç, Jaume Oliveras felicita «els comerciants que han guanyat i a tots aquells que cuiden aquests detalls per atreure clients», perquè considera que «animar-se a fer aparadors atractius, que sovint són obres d'art, és també una forma de dinamitzar el comerç local».

Assessoria & Gestoria Palau



Gestoria Administrativa Col·legiada

Des de 1981

Gestió Integral per a societats, autònoms i particulars

- Assessorament Fiscal i Comptable
- Assessorament Laboral
- Assessorament Jurídic i Mercantil
- Trànsit i Transports
- Gestió Administrativa
- Legalització d'activitats

Associats a:



JGBR Abogados y Asesores Tributarios
Member Crowe Horwath International

- Fiscalitat Internacional
- Planificació i reestructuració de grups



AGÈNCIA D'ASSEGURANCES
Agència Exclusiva de: GENERALI Agent Col·laborador: Santander

- Assegurances Generals
- Estalvi i Pensions
- Servei financer - Inversions
- Hipotèques, Préstecs i Leasings



www.finquespalau.es

- Venda i Lloguer
- Administració de Lloguers
- Administració de Comunitats

Oficina Central:
C/Sant Galdric, 23
93 864 56 51
Palau-solità i Plegamans

Oficina Comercial:
Avda. Catalunya, 220
93 864 98 29 - 93 864 94 27
Palau-solità i Plegamans



Més de 30 anys al seu servei

www.gestoriapalau.es
gestoriapalau@gestoriapalau.es



Celler Ballbè

Vins, licors, fruites i verdures



Av. Catalunya, 214-216 - 08184 Palau-solità i Plegamans
T. 938 648 408
cellerballbe@hotmail.com - cellerballbe.com

Comiat emotiu a l'ex director de Can Cladellas que es retira després de 40 anys impartint la docència

Alguns regidors de l'Ajuntament amb l'alcaldesa de Palau, Teresa Padrós i els representants del món educatiu que formen part del consell municipal escolar, van aprofitar la darrera sessió d'aquest organisme celebrada el passat dia 11 de gener per realitzar un emotiu homenatge al fins a les hores director de l'escola de Can Cladellas, Faustino Murcia, amb motiu de la seva jubilació.

L'acte es va dur a terme al finalitzar el consell i en el decurs del qual, l'alcaldesa va lliurar a Murcia una placa amb la imatge de l'Alzina de Can Padró i d'una carta personalitzada. També va dirigir-li unes paraules de reconeixement per la seva plena i llarga feina com a docent. I és que la vida d'en Faustino ha estat completament dedicada a la docència, en total 40 anys, 24 d'ells a l'escola Can Cladellas, gairebé tots com a director.

Tot i que Ell es considera «un mestre que també ha fet de director», els presents a l'acte el defineixen com una persona conciliadora, amb una actitud participativa en les activitats del municipi, amb voluntat positiva, defensor de l'educació pública i amb un respecte absolut per l'entorn. Una definició com aquesta serveix a Padrós per definir al fins ara director de l'escola Can Cladellas com una persona que «ha estat sempre amb qui l'ha necessitat, en cada racó, en cada lloc de dubte, inquietud o desconeixement per apropar tota la seva experiència, no només professional,



• Els regidors després de rebre homenatge a Faustino Murcia.

sinó també social i personal».

Per la seva banda, la regidora d'Educació, Carmen Cabeza va felicitar Murcia amb un desig més personal i de futur. «Espero que guardis un grat record del teu pas per la comunitat educativa del municipi i que gaudeixis d'aquesta nova etapa que comences». Vull donar-te les gràcies pel teu treball i implicació durant tots aquests anys i desitjar-te una felicitat jubilació».

NO TANQUEM AL MIGDIA



EN TRASPÀS

Cafè / Tallat / Cafè amb Llet / Canya
+
Mini Flauti / Super Biquini
3 €

Amb la tornada al «cole», una estoneta lliure tindràs. I, a «La Bruixeta», amb 3 €, d'un bon menú Esmorzar gaudiràs.

Cafè / Tallat / Cafè amb Llet
+
Croissant Normal / Croissant Integral
2 €

OFERTA DEL MES:

3 mini-croissants + tassa xocolata 1,95€

GAUDEIX DE LES NOSTRES PASTES I D'UN PA DELICIOS

Sant Miquel, 40 (al costat de l'Escola Marínada) • 08184 Palau-solità i Plegamans
Telèfons per a comandes: **649 413 931 - 93 863 96 09**

TAXI de Palau-solità i Plegamans

617 378 035

XAVIER CAPARRÓS

93 864 98 38

Palau-solità i Plegamans

SERVEIS CONCERTATS I
LLARG RECORREGUT
SERVEIS PORT/AEROPORT
PAQUETERIA
EMPRESSES

COBRAMENT
AMB TARGETA
DE CRÈDIT
O EFECTIU

NOU TAXI COL·LECTIU D'1 A 8 PLACES



xaviercaparros1@gmail.com

La primera palauenca del 2017



• l'Abril és el primer nadó d'enguany.

El Naixement d'Abril Gómez és el primer de l'any 1917 d'un/a resident a Palau.

Evidentment l'Abril Gomez Ramos no va néixer a Palau (no tenim cap centre sanitari adaptat), va néixer a la Clínica Quirón de Barcelona la nit d'any nou.

La nouvinguda, com apunta el seu avi Joaquim, és, probablement, la primera Abril que neix el mes de gener.

Felicitats a la família Gómez Ramos.

Curs gratuït d'horticultura ecològica



• Un hort tractat amb coneixements és fonamental per al fruit i l'entorn.

Els palauencs i palauenques que vulguin aprendre agricultura social i sostenible, tenen ara l'oportunitat d'introduir-se en aquest món, ja que l'ONG Humana Fundación Pueblo para Pueblo impartirà un curs per als interessats que es comprometin a participar-hi activament.

Sota l'eslogan «Cultivem el Clima i la Comunitat» de l'ONG Humana, el programa d'agricultura urbana i ecològica tindrà una durada de 24 mesos durant els quals es treballaran les temàtiques:

- tècniques de cultiu en horticultura ecològica
- el manteniment de l'horta i dels seus voltants
- l'ús sostenible de recursos, control ecològic de plagues i malalties més comuns
- elaboració de fitosanitaris ecològics casolans
- tractament de residus orgànics
- generació de llavor i planter

Els participants en el programa hauran de cultivar la parcel·la i també es comprometen a assistir a les sessions de formació, a participar activament en les actuacions que s'organitzin i a respectar el Reglament dels horts municipals. Els interessats poden obtenir detalls del projecte en una reunió informativa el dia 6 de febrer.

GUBER

Guber Catalunya Serveis, S.L.

SERVEIS PROFESSIONALS DE NETEJA
CONSULTORIA DE RECURSOS HUMANS
SELECCIÓ DE PERSONAL

C/ Secretari Gil, 4 • 08184 Palau-solità i Plegamans
Tel. 938 644 858 • Fax 938 646 168
guber@gubercatalunyaserveis.com
www.gubercatalunyaserveis.com



2 naus en lloguer o venda

A Palau zona industrial

350m² + 225m² altell + 100m² pati
cadascuna

676 454 630 / 669 380 477

La policia precinta el club cannàbic i deté els responsables del local



• El local precintat per la Policia Nacional.

El passat 22 de desembre, la Policia Nacional va detenir els quatre responsables del club cannàbic situat al carrer de Palau, als quals se'ls acusa de la venda de marihuana a persones que no son socis del local.

Aquest club que està obert des de l'any 2013, sembla ha arribar a tenir uns 300 socis, però l'assistència al recinte era molt superior. Segons informa la policia, després d'algunes queixes veïnals i el seguiment pertinent, es va constatar

que el local tenia un continu trànsit de persones que no eren socis i que un nombre elevat d'aquestes persones entraven al local i permanecien molt poc temps dintre del recinte.

Després de l'actuació policial, els responsables van passar a disposició judicial i, després de prestar declaració per un delicte contra la salut pública, el jutge els va deixar en llibertat. El local resta tancat i precintat. Durant el registre del club, els agents van trobar 2,5 kg de marihuana i eines per elaborar la droga.



Llibreria Papereria
Floristeria

Vine a provar els millors
cartutxos de tinta
compatibles.

prink

Pg Carrerada 54 loc.1 Tel:938643540

QUIOSCPAVELLO@GMAIL.COM QUIOSCPAVELLO.BOLGSPOT.COM



**DE LES NOSTRES
GRANGES
A CASA TEVA**

AV. DIAGONAL, 45

T. 93 611 71 09

PALAU-SOLITÀ I PLEGAMANS

WWW.GRAUVILA.COM

Una dona morta i una altra greu en un accident mortal als accessos a la C-59



• Estat del vehicle després de l'accident.

El primer accident mortal d'enguany es va produir el passat dissabte dia set de gener quan un cotxe marca Renault que sortia de la C-59 pel carril d'accés a la rotonda de distribució del trànsit als polígons industrials i a Palau, probablement va envestir lateralment un altre vehicle, un Peugeot que s'incorporava a l'autovia C-59 pel carril que enllaça la citada rotonda i l'autovia a l'alçada dels polígon industrial Riera de Caldes.

El resultat final ha estat d'una persona morta, la conductora del vehicle que s'incorporava a la C-59, una dona de 51 anys veïna de Sabadell. La seva acompanyant, altra dona de 47 anys que va resultar greument ferida, fou traslladada en helicòpter medicalitzat l'Hospital Parc Taulí de Sabadell. La dona és l'esposa d'un reconegut advocat del col·legi d'advocats de Sabadell.

El conductor de l'altre vehicle, un home de 91 anys veí de La Florida fou traslladat a l'Hospital de Mollet amb ferides lleus.

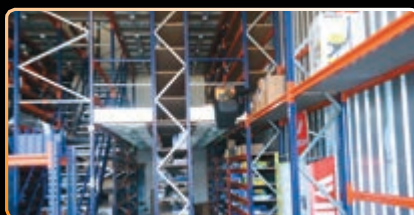
Accessos tallats

L'accident mortal fou poc abans de les 13 hores del dissabte. I es va produir tot just en el punt en que es toquen els carrils d'accés i sortida de l'autovia des de la rotonda, molt probablement a conseqüència de la invasió del carril contrari pel cotxe conduït per l'home que sortia de la c-59. Oficialment encara no s'han fet públiques les causes.

Cal remarcar que degut a la transcendència del sinistre, es van activar sis patrulles dels Mossos, quatre vehicles dels Bombers, tres ambulàncies, dues d'elles medicalitzades i l'helicòpter. Donada la gravetat de tot plegat, les característiques del lloc i com van quedar els vehicles (un d'ells bolcat en el carril), es van tallar els dos accessos fins les 13.40 h, moment en que es va obrir el transit en sentit nord i es van habilitar desviaments en sentit sud. La circulació es va normalitzar totalment a les 16,30 hores, és a dir, tres hores i mitja més tard.

Taller i **Recanvis ELITE**

Automoció i taller de reparacions



NOU CENTRE DE RECANVIS PER A CAMIONS, AUTOMÒBILS, FURGONETES I TOT TIPUS DE VEHICLES A MOTOR

OLIS, FILTRES, BATERIES, FRENS, EMBRAGATGES...

Tot tipus d'eines i recanvis per al teu vehicle

C/ Indústria nau 8 - Pol. Ind. de Can Cortès/Pedra Llarga - 08184 Palau-solità i Plegamans
T. 93 222 90 95 / 627 394 856 - F. 93 113 36 71 - recanviselite@hotmail.com

Av. Catalunya, 101 - 08184 Palau-solità i Plegamans
T. 93 519 31 55 / 627 394 883 - F. 93 113 24 17

Av. Onze de Setembre, 55 - local 1 - 08120 La Llagosta
T. 93 518 70 40 / 627 395 080 - F. 93 113 37 04

Multitudinària assistència al Pati Lúdic amb uns 5.000 visitants en tres dies

L'edició d'enguany del Pati Lúdic que es va dur a terme els darrers dies de l'any, concretament els dies 27, 28 i 29 de desembre, va congregar al voltant d'unes 5.000 persones. Aquest nombre de visitants donat a conèixer des de la Regidoria d'Esports i al cap davant de la qual hi ha el regidor socialista, Miquel Rovira, supera significativament les xifres assolides a l'edició anterior i consolida la iniciativa com a una de les activitats nadalenques amb major èxit entre les que se celebren a Palau.

La iniciativa que ofereix als joves, als nens i nenes del municipi un espai on realitzar de forma gratuïta tota mena d'activitats, jocs i esports durant tres dies de les vacances de Nadal, enguany s'ha desenvolupat en un espai més reduït que en anteriors edicions. El motiu han estat les obres de manteniment dutes a terme al pavelló antic, (s'havia d'aprofitar l'aturada de l'activitat esportiva del període nadalenc dels jugadors i equips que juguen en aquella pista), per la qual cosa, «només hem pogut comptar amb una de les naus del Pavelló Municipal d'Esports Maria Víctor», diu en Miquel Rovira.

Malgrat l'espai, enguany, els participants han pogut gaudir d'inflables, tallers creatius, circuit de cotxes i tricicles a pedals, Bubble Football, etc.. Tot plegat, amb servei de guarda-roba i un espai familiar on els adults han pogut passar una bona estona mentre els seus fills jugaven. L'edició d'enguany comptava també amb una altra novetat



• Pati Lúdic 2016.

destacada. Es tractava de l'espectacle Receptari que va dur a terme la gran Teia Moner. Es tracta d'un espectacle dirigit a persones de totes les edats en que el públic aprèn els plats elaborats per una bruixa, un fantasma, o un follet. Un espectacle amb el que l'artista palauenca va posar el colofó final a l'edició d'enguany del Pati Lúdic que el regidor d'esports defineix com l'espai on els petits i també els grans s'han entretingut i també han pogut gaudir posant en pràctica una gran varietat d'activitats durant les festes».

Asador Bodega **la Lota**



MENÚ DIARIO A 9€

OFERTAS ESPECIALES EN LOS ALMUERZOS DIARIOS

medio desayuno
bebida de la casa
café
3,50€

LOS VIERNES OFERTA ESPECIAL BRASA

desayuno completo
bebida de la casa
café
4,30€

bocadillo caliente
bebida de la casa
café
4,30€

reserva para grupos en fines de semana
reservas para comidas de empresa i/o grupos

horario:
de lunes a viernes de 6 a 18 horas
festivos cerrado



VEN Y DISFRUTA DE NUESTRA AMPLIA TERRAZA
FACIL APARCAMIENTO

C/ Dels Ferrers, 1 • 08184 Palau-solità i Plegamans
☎ 640 21 13 35 / 637 34 41 57 • 📍 bodegalalola



AVINGUDA CATALUNYA 217
Palau-solità i Plegamans

Tel: 93 302 53 94
665 93 45 50

Penal

- Delictes
- Delictes lleus
- Accidents de trànsit
- Violència domèstica
- Alcoholèmies

Civil

- Contractes
- Herències
- Reclamacions de quantitat
- Indemnitzacions

Mediació

Familia

- Guarda i custòdia
- Aliments
- Divorcis
- Incapacitats

Hipotecari

- Execucions hipotecàries
- Clàusules abusives
- Desnonaments
- Lloguers socials

PRIMERA CONSULTA GRATUITA



Camí Reial, 154-156
08184 Palau-solità i Plegamans
T. 669 117 647



Camí Reial, 139
08184 Palau-solità i Plegamans
T. 931 722 356 • info@ontour.cat



Camí Reial, 104
08184 Palau-solità i Plegamans
T. 938 649 397 • sosanz@terra.es



M. Cinto Verdaguer, 4
08184 Palau-solità i Plegamans
T. 938 645 801



Passeig de la Carrerada, 2 - 1r. 3a
08184 Palau-solità i Plegamans
T. 619 431 515 • palauesthetic@hotmail.com



Camí Reial, 119
08184 Palau-solità i Plegamans
T. 935 177 739 • audreymodaicomplements@gmail.com

REBAIXES

Shopping a relaxi of c

Estem de rebaixes! Fes les compres
i et convidem a



Estad...
08184 Palau-solità i Plegamans
T. 607 3...

Presenta el tiquet amb un import superior a 40 € i un



Camí Reial, 162
08184 Palau-solità i Plegamans
T. 937 494 204



Dom Bosco, 2 •
Pep Ventura, 2 •
08184 Palau-solità i Plegamans





ng and ing CUP café

mpres en aquests establiments
un café a La Teta



ció, 1
lità i Plegamans
07 243

café et sortirà gratis. Oferta vàlida fins el 28/02/2017

NOELIA GIL
centre d'estètica & benestar

Barcelona, 18
08184 Palau-solità i Plegamans
T. 930 118 492 • noeliagilestetica@gmail.com



Dom Bosco, 20
08184 Palau-solità i Plegamans
T. 938 645 623 - 607 783 889

10è Aniversari
Garman's
joiers

Camí Reial, 110
08184 Palau-solità i Plegamans
T. 938 646 209

Montse Cervera
CORTINES
ROBA DE LA LLAR

M. Cinto Verdaguer, 3-5
08184 Palau-solità i Plegamans
T. 938 648 640 • montsecervera@gmx.es

Foto Centre
Estudi Fotogràfic
Revelat digital immediat
Regals personalitzats

Estació, 5
08184 Palau-solità i Plegamans
T. 938 647 162

Nino
sabateries

T. 93 864 55 93
T. 93 864 36 74
lità i Plegamans

Cristina
ESTETICIEN

M. Cinto Verdaguer, 4
08184 Palau-solità i Plegamans
T. 666 791 909

**QUIOSC
ROSER**

Pg. Carrerada, 12
08184 Palau-solità i Plegamans
T. 938 644 385 • roserseguraa@gmail.com

REBAIXES

Palau col·labora amb l'ONG «Palau solidari» en la construcció d'una nova escola a Perú



• Un dels actes organitzats per Palau Solidari, fa uns anys.

L'acord assolit el passat mes de desembre entre l'Ajuntament de Palau i l'ONG palauenca, Palau solidari tindrà uns efectes immediats i una repercussió positiva especialment per els nens i nenes de l'àrea de Oxapampa en Perú, ja que l'ONG de Palau iniciarà d'immediat la construcció d'una escola en aquell indret en que opera des de fa molts anys. L'acord entre l'Ajuntament i l'ONG es tradueix en l'aportació

de 16.000€ que Palau solidari invertirà per a la construcció del centre escolar en el poble de Palcamayo. L'escola tindrà dues aules i una cuina. Estarà al costat del menjador que Palau solidari ja havia construït fa temps.

Segons el president de Palau solidari, Paco Romera, la construcció de l'escola s'iniciarà el mes aviat possible, probablement aquest mes, per tal que estigui finalitzat allà pel mes de març o abril. En definitiva, el més aviat possible, ja que tal i com van constatar en la seva visita a la zona el propi president de Palau solidari i tres membres de l'ONG, les condicions de l'actual escola son deplorables i perilloses pels nens i nenes que ara fan les classes. «Si podem, aquest mateix mes començarem les obres». «La necessitat d'altra escola és real», afirma Romera.

L'ONG palauenca fa un quart de segle que opera solidàriament en aquella zona del Perú i ha realitzat diverses obres solidaries al llarg d'aquest quart de segle. Han construït diverses aules escolars a Quillazú. També han potenciat i construït menjadors populars a la mateixa zona d'Oxapampa, etc. En definitiva, aquesta ONG palauenca està desenvolupant una gran i altruista tasca solidaria en aquesta zona, construint escoles i menjadors populars per tal de facilitar en la mesura del que sigui possible, la vida dels habitants de la zona. Molts dels nens, i nenes (mes de 200), d'aquesta àrea peruana ubicada a la selva també estan apadrinats per famílies palauenques.

Restaurant Can Boada



CARNS A LA BRASA

MENÚ I CARTA

(arrossos, bacallà, cargols...)

CUINA CASOLANA I DE MERCAT

ESMORZARS DE FORQUILLA

MENÚ DIARI

DINARS / SOPARS D'EMPRESA

DES DE 20 €

CAMI REIAL, 185 • PALAU-SOLITÀ I PLEGAMANS

TEL. 93 864 80 68 / 651 900 192

RAY



Gestió immobiliària

**VOL VENDRE CASA SEVA?
TRUQUI'NS
TENIM DEMANDA A PALAU**

93 864 00 00

www.fincasray.com

Arquitecte Falguera, 10
08184 Palau-solità i Plegamans

Activitats de l'Associació Pessebrista

Aquest diumenge 15 de gener fem la clausura de l'exposició de la 34a mostra de Pessebres que vam inaugurar el passat 11 de desembre i que ha estat visitada per més de 4.000 persones, algunes d'elles vingudes de força lluny, i també visitada per pessebristes de la gran majoria d'entitats catalanes.

Tothom ha destacat l'alt nivell de qualitat artística dels diorames i sobretot el diorama triple amb la representació de tres quadres dels pastorets de Folch i Torres. També la nova manera de presentar el pessebres dins una urna de vidre que és conegut com Fragments de Pessebres.

Com cada any, també han tingut una gran acceptació les altres activitats que hem muntat durant aquest període Nadalenc, el Tió del dia 25 de desembre, el Patge Reial dels dies 2,3 i 4 de gener i en especial el brou i botifarra de la vigília de Reis a Can Cortés en el que es van repartir més de 800 litres de Brou de Nadal calent i 2800 entrepans de botifarra a la brasa també ben calenta i acabada de coure. Aquest acte del Brou i botifarrada del vespre del dia 5 de gener te una gran acollida popular, no només en el nostre municipi, sinó també en moltes persones de localitats veïnes i es pot organitzar amb tanta precisió gracies a l'abnegada col·laboració de més de 45 socis i col·laboradors.

A partir d'ara ja encarem la propera temporada, 2017-2018, per a la que estem ja planificant tot el seguit d'activitats pròpies de l'entitat i en els que esperem fer-hi aportacions innovadores.



*Gaudeix
del nostre web !!*

*Entra a
alzinapalau.com*

Entra-hi !!

Properes activitats:

Febrer:

- Preparació de la Temporada 2017-2018, carrossa, 35ena exposició, cursets, novetats, etc.

Març

- Assemblea General de socis
 - Tradicional calçotada Popular a Can Malla
- Per informar-vos d'aquestes activitats ho podeu fer contactant per correu electrònic «pessebrepalau@gmail.com», o passant per Can Malla el dimecres entre 2/4 de 7 i 8 de la tarda .

Per saber totes les activitats que fem habitualment, també poden entrar a la nostra pàgina web: www.pessebrepalau.cat.

M@terials Plegamans S.L.



TOT TIPUS DE MATERIALS PER A LA CONSTRUCCIÓ

**per a grans construccions i
fins als arranjaments més petits**



tota mena de casetes de fusta, porxadades, llenya...

SERVEI DE FERRETERIA ESPECIALITZADA PER A LA CONSTRUCCIÓ

Horari: de 7.30 fins a les 19 hores. Dissabtes mati obert.

Av. Catalunya, 370 • 08184 Palau-solità i Plegamans
T. 938 648 108 • F. 938 648 667 • materialsplegamans@gmail.com

La unificació de les dues associacions palauenques de comerç, més pròxima

Les dues associacions de comerciants que des de fa catorze anys conviuen al municipi, l'Associació de Comerciants de Palau (ACP) i l'Associació Illa Comercial Palau (ICP), podrien acabar fusionant-se després de l'impulso final que l'han donat els responsables de totes dues amb la intermediació municipal.

Si finalment fructifiquen les converses i, bàsicament, la proposta que va posar sobre la taula la presidenta de l'Associació Illa Comercial Palau, Juani Baeza en el decurs del darrer consell municipal del comerç que es va dur a terme la setmana passada, aquesta associació podria desaparèixer i fusionar-se amb l'ACP. Baeza únicament demana que l'associació resultant mantingui tres premisses fàcilment assumibles per l'AC com la proposta que s'organitzin dos Fora stocks, de formar

part de la representació de l'associació resultant a les relacions amb la PIMEC del sector i que els comerciants que no siguin socis i vulguin participar en alguna de les accions promogudes per l'Associació, únicament paguen per la seva participació o participacions descomptant-les la part de la subvenció que hagi rebut l'associació. Els responsables de l'ACP foren receptius amb la proposta i van posposar la resposta per després de l'Assemblea general de socis de l'associació que, en principi, es celebrarà el dia vuit de febrer.

Segons Baeza, aquest desitjable acord entre les dues entitats, si finalment es produeix, serà positiu per a tothom i especialment pels consumidors o societat palauenca. I és que aquesta divisió que s'arrossega des de 14 anys genera la consegüent duplicitat d'iniciatives i esdevé en subvencions públiques no suficientment aprofitades que distorsionaven el bon tarannà que mereix el comerç local i que donaven lloc a suspicàcies i males interpretacions. Precisament, les subvencions públiques és un tema que aixecava el desencís dels diferents regidors de comerç des de la separació de les dues entitats. Des del llunyà Josep M^a Castany, fins l'actual, Jaume Oliveres, passant per l'anterior responsable polític de la Regidoria, Miquel Rovira han incidit en la necessitat de potenciar una única associació que vetlli pels interessos dels comerciants i potencia aquelles iniciatives que puguin beneficiar el comerç. Malgrat els diferents intents de tots plegats, no s'havia aconseguit unificar les associacions, «probablement pels personalismes d'alguns dirigents i pels enfrontaments personals entre membres de les dues associacions», com apunta l'actual regidor de Comerç, Jaume Oliveres que ara impulsa la unificació. I és que es donen unes circumstàncies diferents, especialment després dels canvis a la junta i presidència de l'ACP. Ara, la relació entre les dues parts també és més propera. Tant, que la junta de l'ACP podria defensar la unificació de les dues entitats a l'assemblea general de socis del pròxim mes de febrer. Els socis de l'ACP tindran la paraula.

RESTAURANTE URUGUAYO BRASERÍA · PIZZERÍA

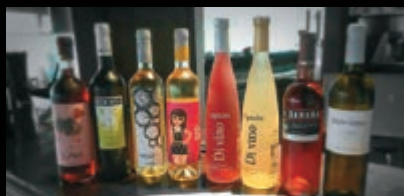


PARRILLADA URUGUAYA CON TODA CLASE DE CARNES:
ASADO DE TIRA, MOLLEJA, COLITA DE CUADRIL, VACÍO, ENTRAÑA, ETC.
PIZZAS AL HORNO DE LEÑA
PASTAS CASERAS

MENÚ DIARIO · CARTA · COMIDAS/CENAS DE EMPRESA, AMIGOS, GRUPOS ...

ESPACIO INFANTIL,
APARCAMIENTO PROPIO

HORARIO
lunes y martes, cerrado.
miércoles, jueves y domingo, de 10 a 18 h.
viernes y sábados, de 10 a 17 y de 20 a 1 h.



Avda. Catalunya, 378
Palau-solità i Plegamans
Reservas: 93 864 93 74

ADISPAD amb la Penya barcelonista a Can Barça

Encara que amb retard —és la primera vegada que surt l'Alzina des de la data en que es va produir aquesta notícia—, us informem de la visita al camp Nou d'un gran nombre dels membres de l'Associació Palauenca ADISPAD per assistir-hi a l'encontre de futbol entre l'equip blaugrana i l'Hèrcules d'Alacant el passat dia 21 de desembre.

Des de fa sis anys, coincidint amb el partit de tornada dels setzens de final de la Copa del Rei que enguany era contra l'Hèrcules d'Alacant, l'entitat barcelonista celebra el dia del soci solidari i allibera un gran nombre de localitats que reparteix entre aquelles entitats col·laboradores beneficiàries de la iniciativa. Una d'elles és la Penya Barcelonista de Palau solità i Plegamans que, una vegada més, va invitar els membres d'ADISPAD a visitar el camp nou i «a gaudir d'un partit de futbol i una golejada del nostre Barça», apunta el president de la Penya Barcelonista, Vicenç Aixàs.

«Gràcies a ells, al Club, a la Penya i a l'Ajuntament, un grup de gent ha tingut l'oportunitat de viure l'experiència, encara que sigui només un cop l'any, de veure en directe un partit de futbol des dels seients del Camp Nou» conclou el resident de l'entitat palauenca.

Per a nosaltres, encara que fos per unes hores limitades, era important veure feliços als nois i noies que ens acompanyaven, ressalta Aixàs.



• Els assistents d'ADISPAD al partit.

El president de la Penya dona les gràcies a ADISPAD, a la Penya, a l'Ajuntament i al Barça per col·laborar a assolir un objectiu que quedava palès en veure els somriures que es dibuixaven en els seus rostres i la il·lusió que tenien per anar a l'estadi.

Adolfo

La Barberia

Per motius professionals i per l'assistència a diferents cursos d'especialització, hem tancat la **Perruqueria Adolfo**.

Una vegada superada aquella etapa, tornem a obrir una nova perruqueria per a tots vosaltres.

Estem al Carrer Barcelona 27-29.



Barcelona, 27-29
Palau-Solità i Plegamans



Garden Palau, s.c.p.

VINE A DESCOBRIR LES NOSTRES REBAIXES

MULTITUD DE PRODUCTES

AMB UN DESCOMPTE DEL



30%

C/Viver, 2 - Tel/Fax: 93 864 84 25
Palau-solità i Plegamans - Barcelona

La Penya lliurarà els premis del concurs de Nadales el proper divendres 17 de febrer



• El cartell del lliurament de premis.

Els guanyadors del concurs de nadales d'enguany que organitza la Penya Barcelonista de Palau, podran recollir el premi el pròxim dia 17 de febrer, dia en que els responsables de l'entitat esportiva palauenca han decidit organitzar l'acte.

Com en anteriors edicions, aquell dia al teatre de la vila hi haurà també una farcida festa infantil. Hi seran els pallassos «Dandy Clowns»

que entretingran els presents que, molt probablement ompliran l'aforament del teatre. Hi seran presents també directius i ex directius de l'entitat barcelonista i ex jugadors

del primer equip del Barça i algun jugador del Barça B.

Guanyadors

Al concurs d'enguany es van presentar uns 300 dibuixos i malgrat que els guanyadors en cadascuna de les diferents categories es van fer públics el passat dia 15 de desembre, dia en que es va reunir el jurat, nosaltres publiquem ara els guanyadors, perquè aquesta revista ja estava a la impremta el dia en que es van fer públics.

La decisió de les votacions del Jurat fou el següent (1er, 2on i tercer classificat):

- **1a Categoria:** Yuría Motiño Castillo, Aleix Auret Iturriaga i Júlia González Cerrilo
- **2ª Categoria :** Luca Celada Geangu, Unex Oliveira Lara, Alex Amil Cobos
- **3ª Categoria:** Roger Miro Pacheco, Laura Exoja Gavilán, Berta Lluch Castillo
- **4ª Categoria:** Marc Romeral Valle, Aina Civit Soler, Laura Parras Cruz
- **5ª Categoria-ADULTS:** Alberto Clemente García, Josep María Durán García, Alex Durán Palominos
- **Categoria ADISPAP:** Ramón Guimerà, Juan Antonio Fernández, Raúl Fernández i Brian Comin

DTD wheels
LLANDES I PNEUMÀTICS

TOT TIPUS NOUS I D'OCASIÓ

OFERTA ESPECIAL DEL MES

Las mejores ofertas en blackTire

51%	59%	36%	39%	43%	44%
49%	67%	78%	64%	MOCHILA blackTire GRATIS	

IVA i muntatge INCLOSOS

pneumàtics d'ocasió des de 25€, tot inclòs

Avda- Camí Reial 32 (nau 1)
Palau-solità i Plegamans 08184 BCN
Tels. 93 863 94 65 / 678 897 493
dtdneumaticos@hotmail.com • dtd-neumaticos.com

INSTALACIONES
Joan Casademont

FRÍO INDUSTRIAL
AIRE ACONDICIONADO
MAQUINARIA DE HOSTELERÍA

Instalaciones integrales
para hostelería y alimentación
Instalación, reparación y mantenimiento

Romaní, 16 • 08184 Palau-solità i Plegamans
T./Fax 93 864 64 81 • Mòv. 619 743 397
joancasademont@comercialcasademont.com
www.comercialcasademont.com
www.instalacionescasademont.com

Bon paper del Cadet A de futbol sala Palau

El cadet A del Futbol Sala Palau masculí està assolint una bona trajectòria en el seu primer any en aquesta categoria de la segona divisió català.

Un paper que va reforçar el passat cap de setmana que s'enfrontava a l'equip que fins aleshores era el líder de la classificació, el Barri de Can Caleta. L'equip palauenc es va imposar 2-1. L'equip cadet està integrat per nois d'edats de 14 i 15 anys i està entrenat per Jaume Esteve i en Pep Costajussà, ex jugador del F. S. Palau que actualment milita en el F. S. Manresa.

Els darrers resultats assolits per l'equip palauenc han estat els següents:

- Palau Cadet A 3 - F. S. Cardedeu 4
- Partit copa (1 ronda)
- Barri Can Calet B 1 - Cadet A 4
- Partit de copa (2 ronda)
- Cadet A 5 - F. C. Cerdanyola 5
- (guanyat per penals 3 a 2)



• David Sanchez, Adri Sanchez, Victor Marin, Jesus Malave, David Hierro, Victor Asensio, David Tarin, Jaume Estebe (Entrenador), Eric Gonzalez, Toni Contreras, Oscar Blesa, Miguel Van Herwaarde i Ivan Arcusa (Ajutant)

(A la foto no surt l'última incorporació al cos tècnic, Josep Costajussà Tellez).



Traster Petit Espai

Et falta espai per a desar coses?
trones, patins, cotxets, bicicletes, etc.?
Coses que no necessites per al dia a dia?
Tenim la solució per a la manca d'espai.

~~DES DE 3€ AL DIA~~

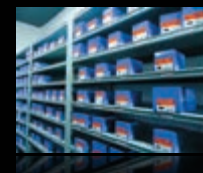
DES DE 3€ AL MES

Local 42-44 2B
08184 Palau-solità i Plegamans
T. 628 331 976
trasterpetitespai@yahoo.es



NOVA BOTIGA DE RECANVIS A PALAU

Tota classe de vehicles, camions i maquinària



TRACTE
PROFESSIONAL



20 ANYS
D'EXPERIÈNCIA
EN EL SECTOR DE
L'AUTOMOCIÓ.

Av. Catalunya, 127 • 08184 Palau-solità i Plegamans
recanvisnova@hotmail.com • Tel. 931 418 183 | 930 074 904

Antesala de l'eliminatòria europea d'hoquei del Generali Palau i el Gijón



• Les palauenques saluden els assistents després de superar l'eliminatòria europea de vuitens.

El Generali Palau Plegamans i el Hostelcur de Gijón van empatar a un gol en el partit disputat al pavelló Maria Víctor el passat dissabte dia 14, un encontre que podríem denominar com el preàmbul de l'eliminatòria de quarts de final de la Copa d'Europa. I és que aquests dos equips s'enfrontaran novament al pavelló municipal de Palau en el partit d'anada de la citada eliminatòria continental el pròxim dia 21.

El partit del passat dissabte corresponia a l'encontre de la vuitena jornada que havia estat ajornat. Les jugadores de tots dos conjunts van sortir pel partit, tal i com correspon a dos conjunts que dominen la lliga. Els dos equipis es conèixen per fectament i tots dos son sabedors del perill del seu oponent. I si el Palau te jugadores que poden desencallar un encontre en qualsevol moment, el Gijón també te a les seves files, «fores de sèrie» com la darrera incorporació procedent del Manlleu, l'Anna Casarrodona. Precisament seria aquesta jugadora qui faria la centrada final per tal que Sara González marqués el primer gol del partit. Així, al minut vuit de la primera part el tot poderós conjunt asturià s'avançaria en el marcador després de finalitzar una jugada molt ben trenada per les jugadores de l'Hostelcur Gijon.

Malgrat que les noies d'en Climent Duran van lluitar per neutralitzar el gol i malgrat també que va gaudir d'oportunitats per fer-ho, arribarien a la mitja part amb el resultat en contra. Fins i tot van desaprofitar un penal.

Però la lluita finalment tindria la seva recompensa i a pocs minuts per el final del partit, la capitana del Generali Palau, Berta Busquets novament va venir a rescatar l'equip aconseguint el gol que les donava l'empat. Un empat a sis minuts del final i un marcador que no es mouria ja, tot i la intensitat amb la que es jugava. Un final dons, amb el consegüent repartiment de punts que, si bé no interessa a cap dels dos conjunts, els manté al cap davant de la taula.

LLIGA FOTOGRAFICA ARTS & FOTO

Us agrada la fotografia com a eina d'expressió artística? A Arts&Foto ens trobareu al primer pis de la Sala Polivalent, en Camí Reial 142 a Palau-solità i Plegamans. Cada dimarts de 20 a 22h ens hi reunim per fer tallers, xerrades, sortides i una lliga fotogràfica. Si voleu més informació sobre el que fem, passeu un dia pel Taller de les Arts, a la nostra reunió setmanal, o envieu-nos un correu electrònic a artsifoto@gmail.com o a tallerdelesarts@gmail.com. Us informarem sense cap compromís.

Aquest mes el tema de la nostra Lliga Fotogràfica Arts&Foto ha estat: explica una història. Deixem de cantó la tècnica i ens centrem en la part més artística. Estem acostumats a què les fotografies plasmin un moment, però també poden plasmar diferents temps o diferents accions en una mateixa imatge.

Aquí veieu les 6 fotografies més votades aquest mes:

FOTOGRAFIES DE RETRATS

1a Posició



2a Posició



3a Posició



4a Posició



5a Posició



6a Posició



Per veure totes les fotografies <http://fototallerdelesarts.blogspot.com/es/>

Colaboradors:



Partit de quarts europeus d'hoquei al Pavelló

Aquest pròxim dissabte, el Generali Palau de Plegamans i el conjunt de Gijon es tornen a enfrontar novament, aquesta vegada en l'eliminàtoria de quarts de la copa d'europa que es disputa a doble volta. Després de l'enfrontament del dissabte passat, veurem si el conjunt d'en Duran assoleix un millor resultat per afrontar el partit de tornada amb garanties per superar l'eliminàtoria europea.

La capitana de l'equip, Berta Busquets reconeix que el Gijón és un dels clars candidats jugar la «final four» europea i inclús es candidat reconegut a guanyar-la. Busquets però també remarca que, precisament perquè «som conscients del potencial de l'equip astur, sortirem mentalitzades per tractar de decantar l'eliminàtoria a favor nostre». «Per part nostra posarem il·lusió, interès i esforç», diu aquest pilar bàsic del Generali Palau de Plegamans.

El partit de tornada de la eliminàtoria de quarts es durà a terme el pròxim dia 24 de febrer a la pista de les asturianes. La eliminàtoria entre aquests dos conjunts impedirà que es torni a repetir la mateixa composició de la darrera final



• Les jugadores escolten les indicacions de Durant durant un encontre.

a quatre, la de l'any passat. Aleshores, tots dos equips, el Generali i l'Hostelcur acompanyaven el Voltregà i el Manlleu. Enguany un dels dos no podrà ser-hi a la final, tot i suposant que Manlleu i Voltregà tornin a repetir.

Entra al nostre web
www.alzinapalau.com

Podràs donar la teva opinió a la
secció **COMENTARIS**



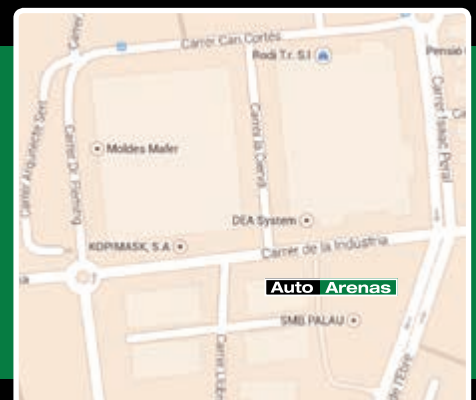
Auto Arenas

Taller especialitzat en xapa i pintura

*Noves tecnologies de pintura
amb base a l'aigua*

ELS NOSTRES SERVEIS

- Servei ràpid de reparació de planxa i pintura
- Elaboració de pressupostos sense compromís
- Reparació ràpides de rascades i bonyes menors
- **Préstec de vehicle de substitució gratuït amb cita prèvia**
- Recollida i lliurament de vehicle a domicili



C/ Indústria s/n Nau 9 - Av. de l'Ebre s/n (passatge)
08184 Palau-solità i Plegamans

Tel. 617 611 259
E-mail: autoarenas@hotmail.com

El Femiesport Palau segueix en ratxa guanyadora i ja és líder del grup a la segona divisió estatal



• El Femiesport Palau, després de la victòria.

Amb dues victòries contundents, una a casa i una segona a domicili aquest mateix cap de setmana, l'equip femení del Futbol Sala Palau Femisport, segueix amb la mateixa ratxa guanyadora que l'ha caracteritzat durant la temporada i tanca la primera volta de la lliga amb un balanç molt positiu. Tant positiu com que, l'equip que entrena la Tatiana Torres és a mitja temporada el conjunt que lidera el seu grup i, per tant, un dels dos conjunts que ocupen els llocs d'ascens a la màxima categoria estatal de futbol sala femení. Amb el triomf del dissabte del Femiesport Palau i l'empat del primer classificat, el Teldeportivo, l'equip palauenc es col·loca líder, la qual cosa ajuda a incrementar la il·lusió i també les esperances d'aconseguir objectius

que en principi, ni els més optimistes s'havien plantejat.

Hi ha un altre factor a tenir en consideració. I és que l'equip fins ara líder i que ocupa un lloc de cara a l'ascens, fou ja campió de la lliga l'any passat i va renunciar a l'ascens, cosa que podria fer també enguany. Si aquesta circumstància es fes realitat, tornarien a augmentar les possibilitats d'altres equips...

Però, a mitja temporada encara, els dirigents del Femisport no volen parlar de possibilitats i volen que tothom es centre en el moment i que l'equip continuï com fins ara. I el moment és que després del període nadalenc, l'equip palauenc ja ha jugat dos partits. La setmana passada al pavelló Maria Víctor es van imposar fàcilment al Castelldefels per un contundent 5 a 1 i aquest darrer dissabte es van traslladar a les illes per enfrontar-se al C.D. San Isidro de Tenerife. Les noies palauenques van encarrilar fàcilment l'encontre i ràpidament es van posar per davant amb el gol de la jugadora palauenca Marta Collado. Un resultat que s'incrementaria amb un gol en pròpia porta poc després i un tercer gol a càrrec de l'Estefa Jémez, jugadora

que també acabaria marcant el quart i definitiu a favor del conjunt palauenc.

El pròxim partit de les noies que dirigeix Torres serà el primer partit de la segona volta de la lliga. S'enfrontaran a l'equip del F.S. Torrent i ho faran el pròxim dia 21 a la pista d'aquest últim. Serà un partit força difícil, perquè actualment ocupa el tercer lloc a la classificació. Precisament contra el Torrent fou el partit en que el Femisport Palau s'estrenava a la categoria i van pagar la novetat. Fou el primer partit de la categoria i també el primer que perdien. A partir d'aquí, la dinàmica ha estat una altra i molt diferent. Tant diferent que han acabat la volta com a líders del seu grup, el grup dos de la Segona Divisió Nacional.

LOW COST GRANOLLERS
by Estacions Servei Aneu Oil
 Begur: Dels Salincs, 11
 Bellver: Av. Cerdanya, 35
 Esparraguera: Enclusa, 17
 Granollers: Mataró, 40
 Palafrugell: Av. Generalitat, 31
 Quart de Poblet: De la Saleta, s/n
 Sant Boi de Llobregat: Azuaga cant. B-201

Núm. 00319

www.gasolinerasaneuoil.com
 MATARÓ, 40 [GRANOLLERS]

Tallers Sant Joan
 REPARACIÓ GENERAL DE L'AUTOMÒBIL

C/ Sant Joan, 100 Local • 08184 PALAU-SOLITÀ I PLEGAMANS
 Tel. 93 863 95 45 • email: tallerssantjoan@gmail.com

**TALLER REPARACIÓ MULTIMARCA
 MECÀNICA I ELECTRICITAT
 REVISIONS DE MANTENIMENT I PER A I.T.V.
 REPARACIÓ AIRE CONDICIONAT
 PNEUMÀTICS**

EL SEU MECÀNIC DE CONFIANÇA A PALAU

PARQUING DE CAMIONS

**VIGILAT LES 24 HORES DEL DIA TOT L'ANY
CIRCUIT TANCAT AMB CÀMERES**



**RONDA BOADA VELL / CAMÍ RAL (Can Boada)
Pol. Ind. Riera de Caldes • PALAU-SOLITÀ I PLEGAMANS
T. 93 864 38 04 / 637 323 282**

QUIOSC CAN CORTÈS



Av. Catalunya, cantonada Can Cortès • 08184 Palau-solità i Plegamans

T. 93 864 97 87
Canvi de direcció



**Repartiment de diaris i revistes
a bars, empreses, restaurants i
particulars abans de les 7 hores**

ES GUARDEN COL·LECCIONS

El teu quiosc !!

Tota la premsa

- Diaris i revistes
- Col·leccions
- Passatemps
- Contes
- Pel·lícules
- Còmics
- ...

Targetes ATM



Recàrrega de mòbils



Loto Catalunya



RENTAT DE COTXES A PRESSIÓ - TÚNEL DE RENTAT

CAMÍ RAL RENTING, S.L.

OBERT TOTS ELS DIES DE L'ANY



**RONDA BOADA VELL / CAMÍ RAL (Can Boada)
Pol. Ind. Riera de Caldes • PALAU-SOLITÀ I PLEGAMANS
T. 93 864 38 04 / 637 323 282**

►►► La formació de placa dental

Aquest mes us parlarem d'un problema molt freqüent que trobem en els nostres animals de companyia, la formació de placa dental o tosca («sarro»).

La **placa dental** és un dipòsit de minerals que es forma a causa d'una sèrie de factors, entre els quals està una dieta humida, una mala higiene oral i una predisposició de raça. La formació de placa no és tan sols un problema local, pot arribar fins i tot a tenir conseqüències pel que fa a la salut general dels nostres gossos i gats.

La **tosca** s'acumula a les dents, provocant amb el temps problemes d'halitosi, gingivitis i en els casos més greus, pèrdua de peces dentals. Al principi, apareix com un envermelliment de la geniva junt amb un enfosquiment de la base de la dent, per anar progressant cap a la formació de plaques de color marró fosc. Els bacteris presents a la saliva, aprofiten la gingivitis per produir més inflamació i donar el característic mal alè. Fins i tot, en casos avançats, aquests bacteris poden ser alliberats al torrent sanguini i provocar endocarditis bacterianes i toxicitat hepàtica o renal. A causa d'això, és clau evitar la formació de placa així com eliminar la que ja es troba present.

Com a prevenció, us recomanem no donar alimentació humida o casolana, doncs predisposa a la seva acumulació.

En aquests casos, el pinso sec és una bona alternativa, ja que si és de la mida i característiques adequades, pot fer un efecte mecànic que redueixi la formació de la tosca.

També hi ha molts productes al mercat que eviten o endarrereixen la seva deposició. El més freqüents són pastes dentals, sprays i líquids que s'afegeixen a l'aigua de beguda.

Tot i això, hi ha algunes races especialment predisposades, com els Yorkshire terriers, on la prevenció no és suficient i cal afegir mètodes veterinaris per a la seva extracció. La neteja oral o tartrectomia consisteix en extreure la tosca dental gràcies a un aparell d'ultrasons. La cirurgia es realitza sota anestèsia general i és recomanable intubar als pacients pel risc de deglució desviada. El procediment té una durada de 30-45 minuts aproximadament, i un cop recuperats de l'anestèsia els animals retornen a la seva vida normal en unes hores. Si el vostre animal té molta tendència a acumular placa, es recomana el procediment un cop l'any, per tal de garantir una bona higiene oral i evitar la pèrdua de dents.



LACASA
CLÍNICA VETERINÀRIA

Nova obertura!
Consulta les nostres promocions.

Hospitalització Cirurgia Raigs X

Medicina Darrere comissaria de la Policia Local.

Carrer del Secretari Gil, s/n. Local 6.
08184 Palau-solità i Plegamans (BCN).
T. 93 688 36 44 · info@lacasa.vet · www.lacasa.vet

H: De dilluns a divendres de 9:30 h a 13:30 h i de 16:30 h a 20:00 h.
Dissabtes De 9:30 h a 13:30 h.



Aquest mes oferim una promoció molt atractiva en higiene oral a Lacasa Clínica Veterinària. Vine i informa't!

LACASA
CLÍNICA VETERINÀRIA

▶▶▶ Gimnàstica per a la columna vertebral

Els exercicis d'aquest article són per tonificar globalment la musculatura de la columna, espatlles i maluc. Aquests exercicis estan molt indicats després de les intervencions quirúrgiques disco-vertebrals, fractures vertebrals, ...

Objectiu: Tonificació de la musculatura.

Posició inicial: Bocaterrosa, amb els braços estirats. Si molesta la zona lumbar, per dolor o perquè es sobrecarrega, es pot posar una tovallola o un coixí a sota el melic.

Execució: Aixecar la part del cos corresponent sense moure el cap. Ha de ser indolor.

Duració: Mantenir 10 segons, 3 vegades amb cada costat.

Exercici A



Execució: Aixecar la cama i el braç contralateral.

Exercici A



Execució: Aixecar la cama i el braç homolateral (del mateix costat).

Exercici A



Execució: Aixecar les dues cames a la vegada amb els genolls estirats.

Exercici A



Execució: Aixecar els dos braços a la vegada amb els genolls estirats.

Exercici A



Execució: Aixecar els braços i les cames a la vegada.

Per a més informació us podeu adreçar al nostre centre: Us hi esperem!!!

Susanna Garriga Artigas
CENTRE DE FISIOTERÀPIA PALAU
Fisioterapeuta col. 2657
Tècnica en Medicina Tradicional Xina
Il·lustracions: **Míriam Fabregat Samper**

Mattools[®]
a better workout



Nou concepte de pilates: MATTOOLS

- Treball corporal global
- Grups Reduïts

Gimnàstica correctiva (stretching)

Centre de Fisioteràpia Palau
telf. 938644694

Demana'ns Informació

Telèfons d'interés

Ambulàncies (TSC)	061
Aigües Cassa	93 715 57 00
Ajuntament	93 864 80 56
Autobusos Sagalès	93 593 13 00
Biblioteca municipal	93 864 41 77
Bombers de la Generalitat	085
CAP Palau	93 864 98 98
(Petició hora consulta mèdica)	93 728 44 44
CAP Santa Perpetua	
(urgències mèdiques)	93 560 06 11
Camp de futbol	93 864 90 07
Cementiri municipal	93 864 80 56
Cementiri Parroquia	93 864 82 00
Creu Roja (Caldes)	93 865 35 35
Deixalleria Municipal	93 864 37 89
Escoles	
Escola bressol El Sol	93 864 96 74
Escola bressol Patufet	93 864 58 53
Escola Marinada	93 864 88 53
CEIP Can Cladellas	93 864 47 10
CEIP Palau	93 864 51 59
CEIP Folch i Torres	93 864 88 85
IES Marinada	93 864 98 92
IES R. Casas i Carbó	93 864 95 95
Farmàcies	
Beatote	94 864 80 47
Can Cortès	93 864 00 46
Cunillera	93 864 98 30
Muntada	93 864 96 80
Diana Lagarda	93 864 48 96
Jutjat de Pau	93 864 56 63
Mossos d'esquadra	
(Santa Perpètua)	93 581 77 00
Mossos Trànsit	088
Protecció civil	93 864 96 96
TAXI CAPARRÓS	617 378 035
Radio Taxi	93 864 90 35
(Palau-Mollet)	93 593 74 01

Agenda Cultural • GENER

DIMECRES 18

8h | Masia de Can Cortès
Sortida: Calçotada amb visita al santuari de Ntra. Senyora de la Roca.
 Inclou esmorzar
 Preu: 46€
 Organitza: Casal de la Gent Gran

DIJOUS 19

17.30h | Masia de Can Cortès
Club lector. Els detectius, el conte amagat. La balena de Davies, Benji.
 Adreçat als primers lectors.
 Organitza: Biblioteca Municipal

DISSABTE 21

17.30h | Sala Polivalent
Ball de Tarda a càrrec de Rosa Tura
 Preu: 4€ (socis del Casal de la Gent Gran: 3€)
 Organitza: Casal de la Gent Gran amb la col·laboració de l'Ajuntament de Palau-solità i Plegamans

DIUMENGE 22

18.30h | Teatre de la Vila
L'Escotilló. Mostra de teatre amateur: Les noies del calendari a càrrec del grup Acte Quatre de Granollers.
 Preu: 5€
 Organitza: Agrupació teatral Farrigo - Farrago.

DIMARTS 24

20h | Masia de Can Cortès
Taller de lectura fàcil. El misteri de l'habitació groga de Gaston Leroux. Castellnou Edicions. Col·lecció Kalafat núm. 24
 Organitza: Biblioteca Municipal i el Consorci per a la Normalització Lingüística.

DIJOUS 26

20h | Masia de Can Cortès
Club de lectura d'adults. Llibre Desig de xocolata de Care Santos.
 Organitza: Biblioteca Municipal i Taller de les Arts.

DIVENDRES 27

18h | Masia de Can Cortès
Club de lectura juvenil, llegim junts.
 Organitza: Biblioteca Municipal i Taller de les Arts.

22h | Teatre de la Vila
Programació Estable de Teatre. André i Dorine a càrrec de la companyia Kulunka Teatro
 Preu de l'entrada 12€ i descomptes especials. Venda anticipada: Masia de Can Cortès (a partir del dilluns 23 de gener, de 16 a 21h).
 Organitza: Ajuntament de Palau-solità i Plegamans amb el suport de la Diputació de Barcelona i la Generalitat de Catalunya.

EXPOSICIONS

Exposició Fotografies: Projecte Faules de Quim Dasquens
 Del 9 al 20 de gener. A l'Auditori de Can Cortès. De dilluns a divendres de 10 a 13h i de 16 a 21h, dissabte de 10 a 13h.
 Organitza: Ajuntament de Palau-solità i Plegamans

34a Exposició de Pessebres
 De l'11 de desembre a 15 de gener de 2017. A la Masia de Can Malla.
 Dissabtes de 17 a 20.30h. Diumenges i festius de 12 a 14h i de 17 a 20.30h. 2,3 i 4 de gener de 17 a 19h
 Organitza: Associació Pessebrista amb la col·laboració de l'Ajuntament de Palau-solità i Plegamans

Exposició de Nadales
 del 16 de desembre al 9 de gener de 2017
 Al Pavelló d'Esports Municipal Maria Víctor
 Organitza: Penya Barcelonista

EXPOSICIONS

Exposició de fotografies
 del 23 al 31 de gener
 A l'Auditori de Can Cortès
 Organitza: ONG HARIBALA

CONVOCATÒRIES

Obrim Can Malla per gaudir-ne i informar-ne
 Tots els dimecres de 18.30 a 20h
 Organitza: Associació Pessebrista de Palau-solità i Plegamans

BIBLIOTECA

Temàtica del mes: El còmic
Racó creatiu: Crea les teves vinyetes



L'ALZINA

Coordinació
 Abel García

Redactors i col·laboradors
 Abel García
 Mari Carmen Gutiérrez
 Pep P.

Disseny/Maquetació/Web
 Grafisme i Comunicació

Redacció / Oficines
 C/ Barcelona 45, local C
 08184 Palau-solità i Plegamans

Tel. 93 864 89 89

Correu Electrònic
 redaccio@alzinapalau.com
 lalzina2000@yahoo.es
 disseny@alzinapalau.com

Web
 www.alzinapalau.com

Les opinions expressades als articles corresponen exclusivament al criteri i a la responsabilitat dels autors.

A la secció "cartes al director", els textos, els quals agraïm per endavant, hauran d'arribar picats, en disquet o cd o bé enviats per mail i hauran de tenir una extensió màxima de 15 línies. És imprescindible que arribin signats amb nom, cognoms, direcció i telèfon. No publicarem escrits que estiguin signats amb pseudònim o inicials.

INFORMACIÓ DE LA **POLICIA LOCAL** de Palau-solità i Plegamans



Campanya de control i vigilància d'ús del cinturó de seguretat, casc i sistema de retenció infantil

Durant aquest mes de gener, la Policia Local de Palau-solità i Plegamans realitzarà, del 16 al 22, la primera campanya de control i vigilància del 2017 en coordinació amb els Mossos d'Esquadra. En aquest cas, serà una operació d'abast territorial orientada a l'ús dels dispositius de seguretat passiva.

La campanya se centrarà en l'ús del cinturó de seguretat per part del conductor i dels acompanyants, en la correcta utilització del sistema de retenció infantil (SRI) i en l'ús del casc, en el cas de les motocicletes i ciclomotors.

Treball estadístic

Com és habitual, aquestes campanyes coordinades, aniran acompanyades d'un treball estadístic. Per aquest motiu, es requerirà als diferents cossos policials remetin les dades, el més ràpidament possible, al Servei Català de Trànsit per tal de poder realitzar el treball d'agregació de resultats i donar-ne visibilitat pública.



El nombre de denúncies imposades durant la campanya realitzada l'any passat, en la que van participar 59 Polícies Locals i Guàrdies Urbanes de tot Catalunya, va ser de 1.585. D'aquesta xifra, 1.463 van ser sancions als conductors i acompanyants que no portaven el cinturó de seguretat cordat. Per infraccions en la normativa del sistema de retenció infantil es van imposar 97 multes, i 25 més als conductors de motocicletes i ciclomotors que no feien ús del casc.

Seguretat Ciutadana

La Policia Local ha tramitat durant l'últim mes la instrucció d'una quinzena de robatoris a la nostra vila. Els fets han afectat a dos turismes i quatre camions, causant desperfectes en els primers i sostraint les bateries i el gasoil en els segons. En les darreres setmanes també s'han produït robatoris en una dotzena de domicilis, amb la sostracció de joies i, en un dels delictes, amenaces a una família que es trobava dintre de casa mentre es produïen els fets.

Una dotació dels Bombers de la Generalitat es va desplaçar al carrer del Camí de la Serra per l'incendi d'una xemeneia. També van fer una altra actuació a Can Pavana per sufocar el foc d'un contenidor d'escombraries.



Trànsit

El passat 7 de gener es va produir un greu accident de circulació amb una víctima mortal després del xoc entre dos turismes a la rotonda de la C59, a l'alçada de Via Augusta. Els vehicles van col·lidir en els carrils d'accés i sortida de la rotonda en envair un

d'ells el sentit contrari de la seva marxa. El conductor del turisme causant de l'accident va resultar ferit lleu, mentre que la conductora del vehicle contrari va morir i la persona que l'acompanyava també va patir ferides de caràcter molt greu.



10è
Aniversari

Garman's

joiers

NOVES INSTAL·LACIONS



NOUS PRODUCTES

