



Un Carnestoltes a Palau amb molta participació



Igual que la majoria de poblacions, Palau també va viure el dissabte dia 6 de febrer els seus propis carnivals amb una gran rua que va recórrer els carrers cèntrics del municipi. La cavalcada estava composta per onze comparses i

més de mig miler de persones que en conjunt farcién una festa que va tenir prolongació al final de la rua a la pista descoberta, al costat del pavelló municipal.

Continua a les pàgs. 2-3 ▶▶

T'assessorem en imatge,
en cosmètica, en serveis d'estètica facial i corporal amb
aparatologia d'última generació

PALAU
estètic

20 ANYS portem fent el que millor sabem fer:
L'ESTÈTICA PERSONALITZADA.

Vine a celebrar amb nosaltres
aquest aniversari i gaudeix d'un
20% de descompte en
qualsevol dels nostres serveis.

Passeig de la Carrerada, 2 - 1r. 3a. • 08184 PALAU-SOLITÀ I PLEGAMANS
Tel. 619 431 515 • palauesthetic@hotmail.com



Sumari

L'economista **Sala Martín**
fa una conferència sobre
el **capital humà** a Palau
• pàg. 14

L'**Ajuntament** posa en
marxa un nou programa
d'ajut social, la **Targeta
Moneder**
• pàg. 19

L'equip femení d'**hoquei**
es classifica per la
final a 4 europea
• pàg. 22

►► ve de portada

Palau celebra multitudinàriament un participatiu carnaval



• La comparsa «Casal Gran Chef», la més divertida. A la portada, «Una disfressa de cinema», la millor de 2016.

La festa fou amenitzada pel grup «The Txandals», que van aconseguir que els centenars de persones que s'hi van congregar ballessin versions ben animades de diversos estils musicals. Per a molts, especialment per als més petits, la festa va cloure allà. Es pot dir que era la festa de tarda. Per a molts altres, la disbauxa, el humor i el ball van tenir continuïtat fins ben entrada la matinada amb el Ball i Concurs de Disfresses que es va desenvolupar al centre recreatiu del Camí Reial. Segons dades municipals, a la festa hi van assistir-hi unes 150 persones.

Concurs de Comparses

La regidora de Festes, Carme Sanz considera que «les disfresses i les comparses de la Rua estaven molt ben elaborades». I malgrat que la gent cada cop s'ho

treballa més, com opina Sanz, de les onze comparses participants, únicament foren cinc les que van aconseguir els premis designats pel jurat: Les guanyadores han estat:

- «Una disfressa de cinema», la millor comparsa [450€].
- «Sushi Marinada», la més original [250€].
- «Casal Gran Chef», la més animada i divertida [250€].
- «Els Folkiminions», la més elaborada [250€].

«Ara que tinc 25 anys» va rebre una menció del jurat [equipament per al Carnaval 2017]. Les comparses «Canvi Climàtic», «El Formiguer» de l'Escola Palau, «Piscines Wars», «Nos vamos de Calçotada», «Lavandería Adispap» i «Tabalauencs Primitius», també van prendre part a la rua i el concurs.



• «Els folkiminions», la comparsa més elaborada.



Tallers Mateu Vila, s.L.

TALLER MULTIMARCA | PLANXA • PINTURA • MECÀNICA

Autoritzat per a la transformació de vehicles a

GLP (Gas Lìquid del Petroli)

XAPA I PINTURA:

- Reparacions ràpides de xapa i pintura
- Reparacions de sinistres en bancada
- Recollida i lliurament gratuït de vehicles a domicili
- Vehicle de cortesia
- Netejes integrals d'interiors i exteriors
- Treballem amb totes les companyies asseguradores.

PRESSUPOST SENSE COMPROMÍS

MECÀNICA:

- Revisions periòdiques
- Revisions electromecàniques i electròniques
- Grans ofertes en el canvi de pneumàtics
- Alineació electrònica de la direcció
- Revisem i portem el vehicle a ITV
- Ofertes mensuals
- Vehicle de substitució

Venda de vehicles nous, Km0 i de 2a mà. Grans ofertes en cotxes gerència TRUQU'NS I L'INFORMAREM

C/ LA PLANA, 20 • 08184 PALAU-SOLITÀ I PLEGAMANS

TEL./FAX 93 864 84 70 • E-MAIL: mateu@fordservicios.com • www.tallersmateuvila.com

Escola Pia de Caldes

Dissabte 27 de febrer, 10h a 13h.

Portes Obertes

BATXILLERAT

Entrevistes personals

☎ 938 650 333

caldes@escolapia.cat

caldes.escolapia.cat

Entrada C/ Pi I Margall 157 (Caldes)

Modalitats: Ciències de la Salut, Tecnologia, Ciències Socials i Humanitats

Seguiment tutorial - Plataforma a internet - Orientació - Innovació - Ambient de treball

L'informatiu dels Palauencs

Febrer 2016 - Número 242

<http://palausolitaplegamans.socialistes.cat>



ARRANJEM CARRERS I VORERES A TOTS ELS BARRIS: DIGNIFIQUEM L'ESPAI PÚBLIC

A dia d'avui s'estan **executant diverses obres al municipi per tal de dignificar els nostres carrers a tots els barris**. Asfalt, arranjament i rebaix de voreres per millorar la mobilitat i la qualitat de vida dels veïns i veïnes són alguns exemples. **Les actuacions s'han fet a diferents punts del municipi, repartint la inversió realitzada en diferents barris.**



C/ Barcelona - Centre



Carrerada - La Sagrera



C/ Drecera - Can Falguera



C/ St.Joan i C/ Rajolers - La Plana de Can Maiol



C/ Enric Borràs - Can Puigoriol



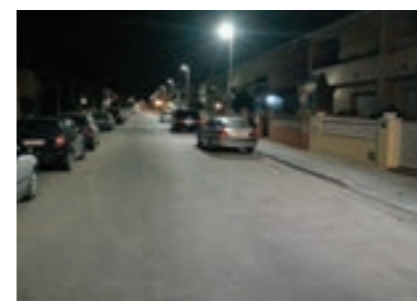
C/ Joan Maragall - Carrer de Baix

MILLOREM LA IL·LUMINACIÓ A TOTA LA VILA

De mica en mica s'estan substituint les antigues Il·luminàries per noves de tipus LED a les principals vies i carrers dels diferents barris de Palau-solità i Plegamans. Tal com havia succeït al **Pla de l'Alzina i La Sagrera, se sumen nous barris com el Centre, la Pedra Llarga, Can Puigoriol, Carrer de Dalt i Can Maiol.**

Amb aquestes noves inversions evidenciem l'aposta socialista per tecnologies emergents, que no només garanteixen una major visibilitat i seguretat en els nostres carrers, sinó que **milloren l'eficiència energètica de la nostra vila, racionalitzant els recursos econòmics i tenint cura del medi ambient.**

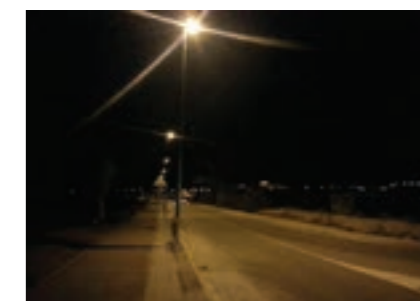
D'altra banda cal destacar la nova instal·lació de fanals del Carrer M. Aurèlia Capmany que il·luminaran un tram de la Via Verda.



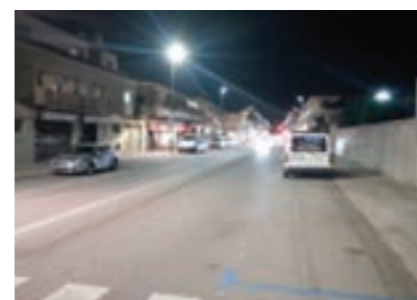
Camí Reial



C/ Foment



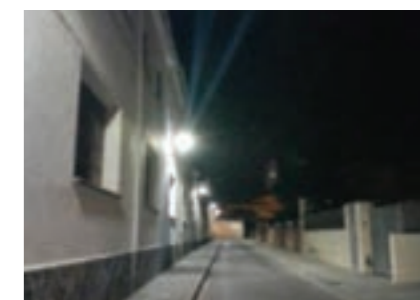
C/ M. Aurèlia Capmany (Ronda Verda)



Av. Catalunya



C/ Bonavista



Carrer de Dalt

EN MARXA ELS PROCESSOS PARTICIPATIUS CIUTADANS DE LA FESTA MAJOR 2016

El passat 30 de gener, va tenir lloc el tret de sortida dels processos participatius que, organitzats per l'Ajuntament, impliquen a entitats, societat civil i ciutadania en la creació i gestió de la Festa Major 2016.

D'una banda, per part de **les entitats s'encetà el període de sessions del Procés Participatiu de la Festa Major, en la seva cinquena edició**, amb la constitució de les comissions que s'encarregaran de dur a terme bona part del gruix de l'organització de la Festa.

D'altra banda els més joves, van poder participar de la novena edició del *Mulla't per la Festa Major*, un espai obert a tot el jovent del municipi amb la intenció d'implicar-los en l'organització de les activitats de la Festa adreça als més joves. Fruit d'aquest espai **han sorgit actes ja consolidats al programa de la Festa Major com l'Empalmada o el ColoRain.**





d'esquerres i ecologistes de debò

www.iniciativa.cat
www.iniciativa.cat/palau

Febrer 2016
Butlletí d'Iniciativa per Catalunya Verds
Nº 178

➤ Iniciem l'ofensiva per aturar el Pla Hidrològic. ➤ ICV de PSP inicia una nova activitat

Companys i companyes d'ICV PsP van participar el passat diumenge a la manifestació per rebutjar el pla hidrològic de l'Ebre aprovat pel govern de l'estat al mes de desembre.

No és la primera vegada que participem en actes per defensar l'Ebre i reivindicar una política d'aigües diferent, **considerem que aquest nou pla vulnera la directiva marc de l'aigua i també la d'aus.** La manifestació es va fer coincidir amb la visita d'una comissió de diputats i diputades del Parlament Europeu, donat que la Comissió Europea en aquests moments és la única institució que pot aturar-lo, se'ls vol mostrar que el nou pla és un atemptat contra el medi ambient així com el rebuig de la societat.

Palau-solità i Plegamans, va ser-hi a la lluita; al llarg del recorregut de la manifestació, van ser diversos els palauencs i palauenques amb qui vàrem coincidir compartint la mateixa reivindicació.

Declaracions d'Ernest Urtasun a RAC 1: **"si vam tombar el Pla Hidrològic d'Aznar, el d'ara també"**

Escolteu l'entrevista complerta al portaveu d'ICV.
<https://www.facebook.com/IniciativaperCatalunyaVerds/posts/1126888527351891>

Estarà a peu de carrer és el que ens agrada, és la millor manera de contactar i escoltar. L'experiència a la barraca de la Festa Major ens demostra any rere any que és una gran eina per treballar pel poble. És per això que el proper mes de Març iniciem una nova activitat per a escoltar tot allò que els nostres veïns i veïnes vulguin explicar-nos: els **Cafès amb ICV**

Si tens cap iniciativa, consulta, queixa o comentari sobre el teu barri, el teu entorn, el poble, l'escola, les entitats, les associacions....i creus que podem ajudar-te, vine a fer un cafè amb iniciativa i ens posarem en marxa per ajudar-te.

Sabem que ningú millor que tu coneix les necessitats del teu barri i del teu entorn, sabem que tu ets qui sap com millorar-les perquè les fas servir i les necessites i sabem que sovint et pots trobar que no saps on anar o creus que a ningú l'importa. Si és el teu cas, no et quedis a casa, **VOLEM ESCOLTAR-TE.**

La primera d'aquestes trobades serà el divendres 11 de Març, a les 19:00h de la tarda, al Bar La Lluna de Can Riera, VINE T'ESPEREM !!!

UN CAFÈ AMB ICV

Després d'una gran trobada, comença a contactar, veure el teu barri, el teu entorn, el poble. Fes una consulta, queixa o comentari... i creus que podem ajudar-te, vine a fer un cafè amb ICV, però't en contacta amb nosaltres i farem el possible per ajudar-te.

Volem escoltar-te

Mirari escoltar que tu coneixes les necessitats del teu barri, el teu entorn, el poble... i creus que podem ajudar-te, vine a fer un cafè amb ICV, però't en contacta amb nosaltres i farem el possible per ajudar-te.

De vegades et pots trobar que no saps on anar o creus que a ningú l'importa. Si és el teu cas, no et quedis a casa, **VOLEM ESCOLTAR-TE.**

www.iniciativa.cat/palau



Segueix-nos a:

www.iniciativa.cat/palau

Crispetes d'actualitat

Les jugadores del Hoquei Club Palau, tenien un repte més il'han assolit!! Estan entre els millors equips europeus femenins d'hoquei en guanyar el passat dissabte al SL Benfica.
Enhorabona, sou una canya!!!

Un any més del mulla't i ja en van 10; Gracies a tothom que ha participat i participa, la seva implicació fa que la nostra Festa gran millori i cada vegada sigui mes nostra.

Maravelloses les ganes de riure i la creativitat de tothom que va participar a la rua de Carnestoltes. Son aquestes accions les que ens fan ser un poble viu, gràcies a enhorabona a les comparses guanyadores!!



En el pleno del día 28 de enero, el representante de GANEMOS PALAU ante el ayuntamiento, expresó la voluntad de esta agrupación ciudadana de romper definitivamente el pacto de gobierno, en base a nuestro código ético de no gobernar apoyados en tráfugas o regidores no adscritos.

A día de hoy, la número dos de nuestra formación, la Sra. Luisa Fernández (expulsada de Ganemos Palau en noviembre) sigue en el equipo de gobierno... ¿En calidad de qué? ¿A quién representa? ¿Han formalizado un nuevo pacto? ¿Es esta la ética del equipo de gobierno? ¿Es este el gobierno que el pueblo se merece?, Preguntas sin responder...

Si entramos en el equipo de gobierno fue para cambiar la manera de hacer política... parece que la vieja política ha intentado cambiarnos a nosotros... solo han conseguido que la regidora expulsada trabaje para ellos... Luisa Fernández ¿donde está su ética?

Assessoria & Gestoria Palau

Gestoria Administrativa Col·legiada Des de 1981

Gestió Integral per a societats, autònoms i particulars

- Assessorament Fiscal i Comptable
- Assessorament Laboral
- Assessorament Jurídic i Mercantil
- Trànsit i Transports
- Gestió Administrativa
- Legalització d'activitats

Associats a:

- Crowe Horwath
- DM Duran & Molins
- Finques Palau IMMOBILIÀRIA
- Fiscalitat Internacional
- Planificació i reestructuració de grups
- Assegurances Generals
- Estalvi i Pensions
- Servei financer - Inversions
- Hipotèques, Préstecs i Leasings
- Venda i Lloguer
- Administració de Lloguers
- Administració de Comunitats

Oficina Central:
C/Sant Galdric, 23
93 864 56 51
Palau-solità i Plegamans

Oficina Comercial:
Avda. Catalunya, 220
93 864 98 29 - 93 864 94 27
Palau-solità i Plegamans

30 anys al seu servei

www.gestoriapalau.es
gestoriapalau@gestoriapalau.es

CONSTRUCCIÓN Y REFORMAS

JOSÉ MARÍA RODRÍGUEZ

- Construcción obra nueva
- Rehabilitación de Viviendas
- Reformas de Interiores
- Instalaciones
- Colocación de Pladur y pintura
- Piscinas y exteriores

Reforme su cocina por 3.500€ + IVA

¡ Reforme su BAÑO !

Baño aproximadamente de 25 m2 de alcatado a escoger
Sanitarios + Plato de Ducha ROCA + Grifería FELIU BOET + Enchufes SIMON 75

2.000 € + IVA

PRESUPUESTOS SIN COMPROMISO

Llama e infórmate al **656 960 002**

MÁS DE 10 AÑOS DE EXPERIENCIA

Stephen Hawking, Laplace i Sant Genís



• La pintada que es va fer al gener d'enguany, a la façana de Sant Genís, publicada el mes passat.

Deu ser que em faig vell, però a mi no m'agradaria que ningú utilitzés la façana de casa meua com a llenç per deixar imprès de manera anònima qualsevol tipus de pensament, idea, o reivindicació. O per a que quatre jovenets juguin a fer de rapers disputant amb els seus símbols gargotejats el domini d'un carrer o d'un territori. Més que res perquè em tocava tirar de pressupost i pagar a algú perquè s'esborrés la pintada, o demanar-li a l'Ajuntament que la netegi per mi, amb els diners de tots, que és el que va fer el nostre per eliminar una frase estampada a la façana posterior de l'Església de Sant Genís.

L'autor o autors de la pintada «Déu és una hipòtesi inútil» han d'estar molt convençuts del que expressen d'una manera tan insistent i rotunda i, per cert, tan poc cívica, perquè tot just un mes després que els maons de l'Església quedessin net del primer intent, l'aforisme torna a lluir una segona vegada amb tota la seva contundència davant el pas dels vianants i de l'escàndol dels feligresos.

No obstant això, més enllà del seu caràcter brètol, el fet conté una altra vessant que m'agradaria compartir. El fet és que l'any 1799 l'astrònom Pierre Simon Laplace, autor de «La mecànica Celeste», va presentar la seva obra a Napoleó. El primer cònsol francès va preguntar al científic sobre el paper de Déu en el sistema que havia

dissenyat per descriure l'Univers. La resposta de Laplace va ser tan rotunda com la pintada de l'Església de Sant Genís: «Senyor», li va dir, «Déu és una hipòtesi que no necessito». És a dir, segons la Laplace i els filòsofs i pensadors de la il·lustració francesa, per explicar l'univers i la vida tan sols és necessària la ciència. Déu queda en un altre àmbit, l'àmbit personal, l'àmbit de la fe; l'àmbit privat, gens menyspreable, de la creença legítima; l'àmbit, en definitiva, de l'irracional.

Més de 200 anys després de la conversa entre Laplace i Napoleó, el conegut astrònom Stephen Hawking redundaria en aquesta idea en afirmar que «No és científicament possible que Déu hagi creat l'Univers». Malgrat tot, avui dia prop de la meitat de la població nord-americana creu que l'ésser humà procedeix d'Adam i Eva. Milers de col·legis nord-americans neguen la teoria de l'evolució de les espècies de Charles Darwin i eduquen els seus alumnes amb la Bíblia com a referent per a explicar determinades qüestions sobre l'origen de l'univers. Aquí, a casa nostra, tampoc estem lliures del setge. Els col·legis més recalcitrants confessionals segueixen aquesta mateixa línia, i dia a dia proliferen en totes les poblacions grups religiosos i pseudoreligiosos que neguen la ciència i el coneixement per explicar el nostre entorn, sotmetent així als seus seguidors a la ignorància amb el consegüent risc social que això representa. I és que una societat lliure és, sobretot, una societat culta. Perquè, com deia Laplace, «encara que la hipòtesi de Déu pugui explicar-ho tot... no permet predir res».

Estic convençut que hi ha altres maneres i altres vies per expressar la idea que transmet la pintada de Sant Genís. Tant és així, que la importància i la profunditat del que comunica ha quedat reduïda a la notícia d'una bretolada. Tanmateix, en la meua opinió, no estaria de més donar-li una volta i dedicar almenys uns minuts a reflexionar sobre el fons del que ens diu, més enllà de la provocació i la reprovació que suposa escriure sobre la paret d'una església. Ho proposa un humil creient.

José Luis Melgosa

Palau veu amb bons ulls treballar amb la banca ètica i estudiarà com fer-ho

El ple municipal de l'ajuntament de Palau ha aprovat per unanimitat de tots els regidors que formen part del consistori una moció encaminada a estudiar les possibilitats [opcions] de treballar i/o col·laborar amb entitats de la banca ètica.


A diferència de la banca tradicional que bàsicament mira els ratis de rendibilitat econòmica, la banca ètica «posa a la balança els aspectes socials i la solidaritat, beneficiant la ciutadania de forma molt més directa», segons va deixar palès el regidor de la CUP, Jordi Méndez que presentava la moció que fou aprovada el passat dijous, 28 de gener per tots els grups amb representació municipal, PSC [5], CiU [3], ERC [1], Ganemos Palau [2], C's [2], CUP [1], ICV [1] i el regidor no adscrit Miquel Truyols [1]. La regidora del PP, Mercedes Rodríguez es va abstenir.

Tots els grups amb representació al consistori veuen amb bons ulls la proposta i participen de la filosofia de la moció presentada per la CUP, tot i que també havien afegit i aprovat una esmena en què es determina que abans de prendre qualsevol iniciativa s'ha d'assegurar que els diners, que són dels palauencs, estiguin garantits, és a dir, s'ha de cercar la seguretat lògica de qui diposita uns diners a una entitat financera. Per aconseguir-ho, els grups que formen part del govern municipal van introduir una esmena que resumeix el regidor responsable de l'economia municipal, Marc Sanabria. «Compartim el fons de la moció presentada, però ens toca ser realistes i responsables com a govern». «Li donem suport després d'haver-ne fet canvis en la moció inicial, que no parlava d'informes tècnics previs», va concretar. «Ens hem marcat la fita d'assolir el 30% del pressupost l'any 2019 però encara no ho podem prometre, perquè no tenim l'informe que digui si és possible treballar-hi, com fer-ho i amb quines entitats», va matisar Sanabria.

El govern municipal es dona un període de 6 mesos per estudiar en l'àmbit tècnic les possibilitats que ofereixen les finances ètiques i decidir quins recursos econòmics del consistori s'hi poden dipositar.



Naturida
Herbolari i dietètica



Molt més que un herbolari...


Toferim tot per aconseguir una salut física i mental plena.

Entre els nostres serveis, hi trobaras:

- Herboristeria
- Alimentació ecològica, sense gluten i vegetariana
- Cosmètica natural

I també...

- Nutricionista
- Teràpia floral
- Teràpia per deixar de fumar
- Podologia.



Barcelona 31b, local 2 - 08184 Palau-solità i Plegamans
T. 931063518 - herbnaturida@gmail.com

RESTAURANT



MENÚS PER A DINARS I SOPARS D'EMPRESA

Menús especials pels dies de Sant Esteve, dia 1 de gener i 6, dia de Reis

Obert de dimecres a diumenge migdia, divendres i dissabte nits. Dilluns i dimarts tancat.

Av. Folch i Torres, 8 - 08184 PALAU-SOLITÀ I PLEGAMANS
Reserves: 93 863 94 70 / 625 474 896
marianocanfalguaera@hotmail.com

Facilitat d'aparcament per a cotxes i ciclistes
Zona reservada per a les seves bicicletes

T'hi esperem!!

Segueix-nos a Facebook:
www.facebook.com/RestaurantCanFalguera

El deute que la Generalitat manté amb el municipi de Palau supera el milió d'euros

Actualment, la Generalitat de Catalunya deu a l'Ajuntament de Palau la gens desdenyable xifra d'1.146.000€, segons va manifestar en el decurs del darrer ple municipal celebrat el darrer dijous de gener, el regidor d'economia i portaveu socialista, Marc Sanabria.

Concretament, Sanabria va apuntar que a 31 d'octubre de 2015, el deute que la Generalitat tenia amb l'Ajuntament de Palau era la xifra apuntada i és la conseqüència directa dels impagaments de la màxima institució catalana amb l'Ajuntament de Palau al llarg dels anys de 2013, 14 i 15 i alguna coseta encara de l'any 2011.

Tot i que en el decurs del plenari, el regidor d'economia no va dir quines eren les obres i els conceptes que elevaven el volum de la xifra, Sanabria ha manifestat posteriorment a aquesta revista que es deuen a obres realitzades per l'Ajuntament. Unes obres en les que amb l'Ajuntament també participava la Generalitat i que les ha acabat assumint [finançant] totalment l'Ajuntament. Segons el regidor responen a conceptes diversos com a diferents subvencions de serveis municipals, reparació del pavelló municipal [paviment i coberta], fons de cooperació, PUOSC, ampliació cementiri municipal, etc.

Cal dir però que la pròpia Generalitat ja ha reconegut un deute amb l'Ajuntament superior als 800.000€. Una xifra que malgrat no sigui el volum total, els responsables de l'economia municipal tenen l'esperança que la màxima institució catalana faci efectiva en un període de temps curt. I més després de les declaracions del Conseller d'Economia, Oriol Junqueres que sembla que està disposat a sufragar el deute de la Generalitat amb els Ajuntaments. El regidor d'economia va fer aquesta afirmació en el decurs del debat d'un punt de l'ordre del dia sobre l'aplicació de la sobirania fiscal de Catalunya. Sanabria no va entrar en detall però va afirmar que la Generalitat deu a l'Ajuntament molts diners que si els tinguéssim els palauencs ens permetríem endegar algunes inversions que ara no podem enllestir per la manca dels recursos necessaris per afrontar-les amb un mínim de garanties.

Força consens a les mocions a debat, malgrat la forta fragmentació del consistori

En aquesta legislatura, la fragmentació política del consistori palauenc ha assolit quotes mai vistes o, el que és igual, el nombre d'opcions polítiques amb representació a l'Ajuntament és el major que ha tingut a la seva història amb vuit candidatures polítiques representades i dos regidors no adscrits.

En total 10 opcions diferents que representen un ventall tan ampli que abraça tot l'espectre polític des del conservadorisme del Partit Popular fins l'extrem oposat que representaria la CUP.

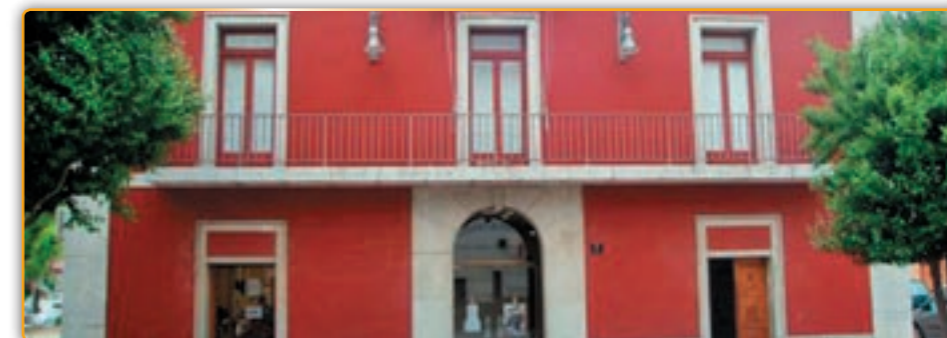
Aquest aparador ampli i especialment fragmentat, permet pensar que les possibilitats d'arribar a acords en el decurs dels debats de les diferents mocions presentades, és, en principi, molt difícil d'aconseguir. Doncs no, en els darrers plens desenvolupats, el consens assolit i el nombre de mocions aprovades per unanimitat o gaire bé per assentiment de tots els presents, ha estat molt elevat.

Sense anar-hi més lluny, en el decurs del darrer ple municipal celebrat el darrer dijous del mes de gener, es van debatre 10 punts, set dels quals foren aprovats per unanimitat.

Els altres tres van enregistrar una única abstenció cadascú d'ells.

L'abstenció de la regidora del PP, Mercedes Rodríguez a la moció de suport i compromís actiu de l'Ajuntament amb la banca ètica, l'abstenció de la regidora d'ICV, Àngels Marcuello en el punt sobre l'aplicació de la sobirania fiscal de Catalunya i també l'abstenció del regidor Miquel Truyols a la moció que tractava del rebuig al transfuguisme i altres males pràctiques polítiques.

Cal dir però que en tots tres casos, les regidores i el regidor que va optar per l'abstenció, també estaven d'acord amb l'essència de la moció presentada i l'abstenció [en cada cas] la justificaven pel que consideren petits matisos.



Grup Gippisa
 informàtica | jocs i consoles
 formació | copisteria
 gràfic | gràfics

C/Secretari Gil, 8 • 08184 Palau-solità i Plegamans
 T. 938 648 175 • F. 938 646 168
 gippisa@gippisa.com • www.gippisa.com

TORRE EN VENDA
ZONA CAN RIERA

espai per a un habitatge similar

Parcel·la cantonera de 445 m²
 Habitatge en planta de 100m²
 3 habitacions
 Bany
 Menjador
 Cuina
 Calefacció
 Garatge per a 3 cotxes
 Terrassa
 Porxo
 Traster

GRAN OPORTUNITAT
150.000 €

T. 686 653 144

sisco Perruquers

Tarifa plana per a home

- 1 tallat de cabell
- arreglar la barba
- afaitar

20€

tantes vegades ho desitgis durant el mes

La direcció de l'empresa es reserva el dret a cancel·lar o canviar aquesta promoció

Perruqueria, Perfumeria, Cosmètica...

C/ Barcelona, 45 • 08184 Palau-solità i Plegamans
 Tel. 93 864 45 08 • sisco@siscoperruquers.com

M@terials Plegamans S.L.

TOT TIPUS DE MATERIALS PER A LA CONSTRUCCIÓ
 per a grans construccions i fins als arranjaments més petits

SERVEI DE FERRETERIA ESPECIALITZADA PER A LA CONSTRUCCIÓ

Horari: de 7.30 fins a les 19 hores. Dissabtes mati obert.

Av. Catalunya, 370 • 08184 Palau-solità i Plegamans
 T. 938 648 108 • F. 938 648 667 • materialsplegamans@gmail.com

El regidor de Podemos Palau, José L. Heras deixa el govern municipal de Padrós



• José L. Heras.

El govern municipal que presideix l'alcaldesa, Teresa Padrós ha quedat tocat aritmèticament després que el regidor de Ganemos Palau, Jose Luis Heras fes efectiva la seva renúncia a continuar formant part del tripartit que Ganemos Palau, CiU i PSC formaven en el govern de l'Ajuntament.

De fet plega com regidor responsable de la regidoria de participació ciutadana i de la resta de càrrecs que fins ara desenvolupava per delegació de l'alcaldesa.

El portaveu de Ganemos Palau va fer efectiva la seva renúncia el passat dia dos de febrer, tot i que ja havia anunciat la seva marxa dies abans.

De fet, ho va fer públic en el decurs del darrer ple municipal que es va desenvolupar el darrer dijous del mes de gener i més concretament després de la moció de rebuig al transfuguisme i les males pràctiques.

A la moció que fou aprovada quasi per unanimitat, no es demanava res més que aquell rebuig i no es va explicitar, com volien des de Ganemos Palau i que passava per [escoltar] la sortida del govern de la regidora Fernández.

A l'escrit, el regidor i portaveu de Ganemos Palau apunta que deixa el govern «por ètica política y por coherencia con lo manifestado a la hora de firmar el pacto de gobierno entre Ganemos Palau, el PSC i CiU el pasado mes de julio». Segons s'apunta, els tres grups compartien el compromís a no acceptar en el govern a cap regidor trànsfuga. De fet —el propi Heras assenteix— aquesta espècie de clàusula no escrita, fou ideada aleshores per Ganemos Palau com a tallafocs davant d'una possible incorporació de Miquel Truyols que ja no militava en ERC.

I aquesta clàusula és la que volien des de Ganemos Palau que els partits en el govern municipal, PSC i CiU utilitzessin ara amb la seva excompanya, Luisa Fernández a qui el Consejo Local de Ganemos Palau va expulsar de la formació, tal i com informava aquesta revista el mes passat.

I és que des de Ganemos Palau consideren que Fernández és una trànsfuga i que, en base a l'acord de govern signat, no hauria de formar part del govern. La resposta des del govern no fou l'esperada per Ganemos Palau, ja que Marc Sanabria pel PSC, com en Jaume Oliveras per CiU, van expressar el seu suport a la regidora, apuntant que no tenen cap motiu per no fer-ho i que tot plegat no és un tema de govern.

«És un tema de partit que s'ha de tractar en el partit», van dir. Davant aquesta resposta que també fou expressada per altres portaveus municipals com es pot veure en aquesta mateixa revista, Heras considera que no pot continuar formant part del govern.

Per això el passat dia dos va trencar l'acord de govern que Ganemos Palau tenia signat amb el PSC i CiU. La sortida de Ganemos no afecta aritmèticament el govern presidit per Padró i, aparentment, tampoc afecta gaire a la governabilitat de l'Ajuntament.

La receptibilitat dels grups, les bones relacions, les darreres votacions i el gran ventall de posicions/línies polítiques [8 grups] qui ha al consistori, no auguren problemes a curt termini.

El consistori rebutja el transfuguisme polític

La greu crisi interna que viu la formació política Ganemos Palau va planar durant una bona part del darrer ple municipal celebrat el passat dia 28 i va tenir el seu màxim exponent durant el debat d'una moció política que, amb el suport tàcit del regidor de Ganemos Palau, Jose L. Heras i, probablement d'ERC, va presentar i defensar la regidora d'ICV, Àngles Marcuello.

Tot i que l'enunciat de la moció únicament recollia el rebuig al transfuguisme i a les males pràctiques polítiques, cosa que tots els grups van votar afirmativament, a ningú se l'escapa que la iniciativa de presentar la moció perseguia el posicionament dels grups del govern municipal, PSC i CiU, respecte a la continuïtat] en el govern municipal de la regidora Luisa Fernández, després que el Consejo local de Ganemos Palau decidís [com apuntava aquesta revista del mes passat] expulsar-la de la formació política. Evidentment, la intencionalitat d'ERC, que el seu regidor, Jordi Plaza va admetre públicament, també perseguia treure a la llum una vegada més la situació del partit republicà i del seu cap de llista a les darreres eleccions municipals, Miquel Truyols, després que aquest últim deixés la formació.

D'acord amb la filosofia

Així doncs i amb aquestes premisses, els més incisius a l'hora de recolzar la moció d'ICV foren els regidors d'ERC i de Ganemos Palau, Jordi Plaza i Jose Luis Heras, respectivament. Tots dos, no van dubtar en cap moment en qualificar al seus excompanyes, Miquel Truyols i Luisa Fernández, respectivament, de trànsfuges i els exigeixen que tornin l'acta de regidor.

La resta de grups municipals del govern i de l'oposició van donar suport a la moció i en tot moment van defensar la seva filosofia, però això sí, també van deixar palesa la intencionalitat de la mateixa. Des de l'oposició, així ho va expressar Jordi Méndez de la CUP, la popular Mercedes

Rodríguez i el portaveu de Ciudadanos, Juan Martínez. Tots tres van apuntar que «els problemes els ha de resoldre cadascú a casa seva», paraules textuais de dos dels tres regidors citats.

Des del govern municipal, Jaume Oliveras va ressaltar el suport de CiU a la moció i als acords signats pels grups del Congrés. Uns acords en els que es recollia també la figura del regidor no adscrit i una llei que la regula, va remarcar Marc Sanabria, portaveu socialista.

Per la seva banda, els dos regidors sobre els que planava tota la discussió també van dir la seva. Mentre que Truyols apuntava que no tot el que surt d'una formació ho ha per voluntat pròpia i demanava respecte pels implicats, Fernández va assegurar que Ella no es considera una trànsfuga. En referència al tema de la crisi interna de Ganemos Palau, Fernández va apuntar que des de la seva formació a nivell estatal l'havien aconsellat que no fes declaracions, que obrien expedient per tal d'aclarir la situació i que serà aquest organisme qui resoldrà definitivament. «Acataré la decisió que el òrgan superior de Podemos decideixi», va acabar dient Fernández.

Tots els grups del consistori van donar suport a la moció de rebuig al transfuguisme i altres males pràctiques polítiques que generen desconfiança en la ciutadania. Una moció que es sustenta en el document que recull els acords assolits per tots els grups amb representació al Congreso dels diputats de juliol de 1998 i setembre del 2000.

QUIOSC PAVELLO
Pg. Carrerada, 54
938643540
652602823
quioscpavello@gmail.com

10è aniversari!

Llibreria
Premsa i revistes
Floristeria
Papereria
Articles de regal
Prink
Repartim a domicili

LOCAL EN LLOGUER

90m2 ZONA CAPRABO
350.€/mes

676 45 46 30/ 669 38 04 77

EDIC ARQUITECTURA

PROYECTOS, OBRA NUEVA, REFORMAS Y LEGALIZACIONES



INFORMACION Y PRESUPUESTOS SIN COMPROMISO
tels: 93 864 63 76 - 679 463 681
web/mail: www.edicarquitectura.com

L'economista Sala Martín fa una conferència sobre el capital humà a Palau



• L'economista Sala i Martí en un moment de la conferència.

Al voltant d'unes 300 persones entre les que també podem destacar empresaris de la zona i alguns polítics del territori, com l'alcalde i alcaldessa de Caldes i Palau, van omplir l'auditori que la multinacional alemanya Würth te al polígon Riera de Caldes de Palau, per tal d'escoltar les idees i opinions de l'economista i també professor de la Universitat de Columbia de New York, Xavier Sala Martín. Sota el títol «Conrear el capital humà», el professor Sala Martín va deixar anar afirmacions tant potents com que el 72% de les noves empreses surten dels propis treballadors de les empreses, el 20% de la ciutadania en general i el 8% de departaments formals d'I+D», amb la qual cosa deixa per terra els departaments d'I+D de les empreses. Segons diu, els departaments d'I+D es preocupen de descobrir coses noves, però no en allò que vol realment la gent, i això ens aboca irremissiblement al fracàs. Sala Martín aposta clarament per la diversificació i fuig o, millor, no aconsella de fer-ho per una única via o sector. També augura que, en un futur no gaire llunyà, desapareixeran moltes de les actuals professions

[secretaries, auxiliars, economistes, etc] o no existiran quan els nens que comencen l'escola entrin al mercat laboral». Desapareixeran moltes de les actuals professions, va augurar, però també, va dir, apareixeran moltes de noves. En aquest aspecte va apuntar que és molt transcendent el saber adaptar-se a un món en continua evolució o canviant. I és que, el professor va fonamentar aquestes afirmacions en l'educació que rebem i recomana que es doni menys importància a la memorització de continguts i a la disciplina, tant a casa com a l'escola i també en l'edat adulta.

Política equivocada

A la seva conferència de professor experimentat fa fàcilment assumible el seu discurs neoliberal que, sense entrar-hi a valorar si és encertat o no, no deixa de ser-hi un discurs molt fàcil d'entendre. I ho és per la senzilla raó que ho explica amb exemples molt clarificadors i fàcilment entenedors. A tall d'exemple, no dubta en desqualificar la política econòmica basada en les retallades com la política econòmica dictada per la UE durant la crisi que ens ha afectat darrerament. Una política que, en opinió del professor ha estat totalment equivocada, perquè, segons diu, durant la crisi s'ha de poder tenir dèficit pressupostari, clar que per



• Els assistents a l'acte escolten en Sala i Martí amb atenció.

això s'ha d'estalviar en les èpoques de bonança, cosa que els respectius governs no van saber fer. Abans d'iniciar la seva conferència, Xavier Sala Martín va ser introduït per Laura Navarro, regidora d'Empresa i Ocupació de l'Ajuntament. Navarro va agrair la disposició del professor i també dels responsables de la multinacional Würth per deixar el seu auditori. Teresa Padrós, alcaldessa de Palau, va intervenir al final de l'acte animant tothom a aprofitar i aplicar els continguts que ha explicat el professor Sala Martín. Com a anècdota va afegir que el consistori aplica algunes d'aquestes recomanacions: «Bona part de les actuacions als parcs, jardins i equipaments esportius es duen a terme a partir de les idees i peticions que fan els nens i nenes quan visiten l'Ajuntament», va assegurar Padrós.

Nova possibilitat per accedir a una parcel·la municipal preparada com a hort



• Espai de les parcel·les assignades.

L'ajuntament de Palau i més concretament, la regidoria de medi natural ha obert un nou període per a que tots els ciutadans palauencs que vulguin puguin presentar la seva sol·licitud per accedir a un terreny municipal dissenyat i dividit en parcel·les preparades i batejades com els horts municipals.

En realitat aquest segon període s'ha encetat ja el passat dia 4 de febrer i finalitza el pròxim dia 4 de març. Un mes per sol·licitar el dret d'ús d'un dels 25 horts ubicats a Can Boada Vell que van quedar sense adjudicar després del primer sorteig que es va dur a terme en el decurs d'un acte desenvolupat a Can Cortès el passat dia 29 d'octubre. Aquell acte fou presidit per l'alcaldesa de Palau, Teresa

Padrós i la regidora de Medi Natural i Gestió Ambiental, Luisa Fernández.

En aquesta segona iniciativa i si finalment hi ha més sol·licitants que parcel·les disponibles, també se celebraria un nou sorteig públic per adjudicar-les. Les condicions que han de complir els sol·licitants son les mateixes que havien de complir els participants que van prendre part a la primera convocatòria. Les persones que guanyin el dret d'ús d'una parcel·la hauran de complir també amb el Reglament d'ús dels Horts Municipals.

Les persones que n'aconsegueixin una la podran utilitzar durant 3 anys, amb la possibilitat de prorrogar el dret d'ús un any més.



- PROJECTES DE JARDINERIA SIMPLE
- ESTALVI D'AIGUA (considerable) AMB INSTAL·LACIÓ DE REGS AUTOMÀTICS
- MANTENIMENT DE JARDINS (des de 54€/ mes)
- ADOBS I HORTS ECOLÒGICS

JARDINERIA INTEGRAL

St. Miquel, 29 • 08184 Palau-solità i Plegamans • Tel. 93 864 84 41

Amb la tornada al «cole», una estoneta lliure tindràs. I, a «La Bruixeta», amb 3 €, d'un bon menú Esmorzar gaudiràs.



NO TANQUEM AL MIGDIA

I si fent dieta estàs, el nostre menú especial et menjaràs.

Cafè / Tallat / Cafè amb Llet / Canya

+

Mini Flautí / Super Biquini

3 €

Cafè / Tallat / Cafè amb Llet

+

Croissant Normal / Croissant Integral

2 €

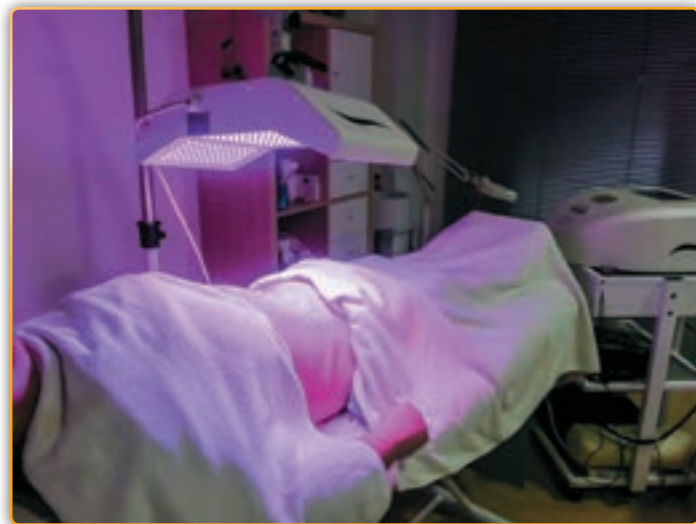
OFERTA DEL MES: 3 mini-croissants + tassa xocolata 1,95€

GAUDEIX DE LES NOSTRES PASTES I D'UN PA DELICIÓS

📍 Sant Miquel, 40 (al costat de l'Escola Marinada) • 08184 Palau-solità i Plegamans

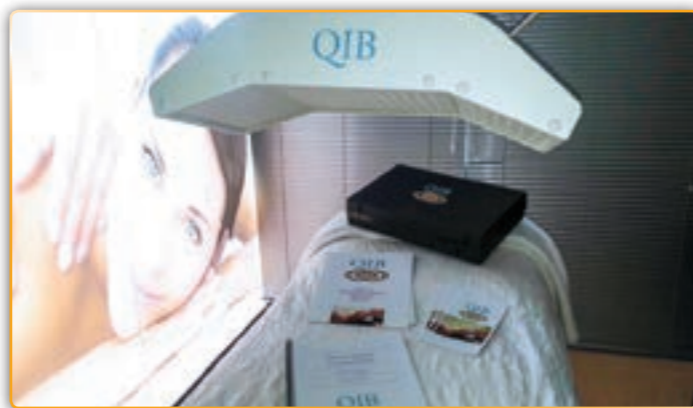
Telèfons per a comandes: **649 413 931 - 93 749 40 68**

«Palau Estètic» celebra el seu 20è aniversari obrint les portes als seus amics



• Moment de sessió amb el tractament QIB.

amigues, diu la directora tècnica del centre, Salut Torres. Un gran nombre d'aquelles amigues i amics van a visitar al llarg del dia les noves instal·lacions —el nou centre ubicat a la Carrerada, cantonada amb l'Avinguda Catalunya, fou inaugurat fa tres mesos— i van departir amb altres amics durant l'estona que van romandre al centre. Malgrat que la majoria ja coneixien les instal·lacions i els serveis del centre, també van escoltar per veu dels responsables, les promocions que fins el pròxim dia 20 de març estaran en vigor, especialment aquell descompte d'un 20 per cent en tots els serveis de Palau Estètic.



• La màquina per al tractament QIB.

El passat divendres dia 13, els responsables de «Palau Estètic», van celebrar el 20è aniversari de l'obertura del centre d'estètica amb una mena de jornada de portes obertes per als amics i amigues que, evidentment, son molts. Vint anys és un període molt llarg. I un temps tant llarg desenvolupant l'estètica personalitzada que caracteritza el centre, ens ha ajudat a fer molts amics i

L'Associació Pessebrista inicia una nova temporada



• La carrossa de l'associació, el passat gener a Caldes.

Ja està en marxa la 34ena temporada de l'Associació Pessebrista, Encara que sembli estrany per una entitat pessebrista, estar ja en plena activitat el mes de febrer, per a nosaltres no ho és. A Can Malla no parem en tot l'any. I per a encetar aquesta temporada 2016-2017, el passat diumenge 17 de gener vam anar a Caldes de Montbui a la festa de Sant Anton. Vam portar la carrossa amb la reproducció a escala de les Termes Romanes de la pròpia vila. Això va causar un impacte monumental entre el gran nombre de persones que van poder gaudir d'aquesta gran diada.

Ara ens toca desmuntar tot el referent de la passada exposició i hem de planificar detalladament tota l'activitat que volem oferir aquest any: l'Assemblea general de socis, la calçotada popular, la carrossa, la planificació de la propera exposició, les sortides per fer visites culturals, els cursets de tècniques relacionades amb el pessebrisme, la millora de les instal·lacions, les col·laboracions amb altres entitats del municipi i de fora en especial amb la Federació Catalana de Pessebristes.

El sorteig de la Panera de la 33 ena exposició per la que, com a col·laboració voluntària, s'oferien números per una panera valorada en més de 250€, va correspondre al número 756 segons el resultat el sorteig de l'ONCE del 18 de gener i els agraciats van ser la Família Casañas González a qui el nostre president els hi va lliurar el divendres 22 de gener. Moltíssimes gràcies a tots per la col·laboració

Properes activitats

Dimecres Pessebrista: «Obrim Can Malla per gaudir i informar», tots els dimecres de 18:30 a 20:00 h a Can Malla [excepte festius]

Febrer

- Preparació de la Temporada 2016-2017, carrossa, 33ena exposició, cursets, novetats, etc.

Març

- Divendres, 4: **Assemblea General de socis**
- Diumenge, 6: **Tradicional calçotada Popular a Can Malla**

Abril

- Diumenge, 17: Sortida cultural en autocar la Pobla de Lillet per visitar en el Tren de Ciment els Jardins Artigues, l'Antiga fàbrica de Ciment, l'exposició de trens de via estreta, i els pessebres.

Per informar-vos d'aquestes activitats, ho podeu fer contactant per correu electrònic «pessebrepalau@gmail.com», o passant per Can Malla el dimecres entre ¼ de 7 i 8 de la tarda . Per saber totes les activitats que fem habitualment, també poden entrar a la nostra pàgina web: www.pessebrepalau.cat.



Celler Ballbè

Vins, licors, fruites i verdures



Av. Catalunya, 214-216 - 08184 Palau-solità i Plegamans
T. 938 648 408
cellerballbe@hotmail.com - cellerballbe.com

TAXI de Palau-solità i Plegamans

617 378 035
XAVIER CAPARRÓS

93 864 98 38
Palau-solità i Plegamans

SERVEIS CONCERTATS I
LLARG RECORREGUT
SERVEIS PORT/AEROPORT
PAQUETERIA
EMPRESSES

COBRAMENT
AMB TARGETA
DE CRÈDIT
O EFECTIU

NOU TAXI COL·LECTIU D'1 A 8 PLACES



xaviercaparros1@gmail.com



Gaudeix del nostre web !!

Entra a

www.alzinapalau.com

i hi trobaràs tot el contingut d'aquesta revista més seccions dinàmiques per a donar la teva opinió.

Entra-hi !!

GRANJA LA SARDANA

DEGUSTACIÓ BRIOXERIA
MUNTADETS (caps de setmana)
ENTREPANES FREDS

- Mini 1,50€
- Mitjà 1,90€
- Gran 2,5€

SUC TARONJA NATURAL

Plaça de la Sardana (davant La Caixa) • 08184 Palau-solità i Plegamans

L'Associació Àmbit B30 es marca un pla de treball ambiciós per a 2016



• Els integrants d'Àmbit B30, assistents al Consell General.

El Consell General de l'Associació Àmbit B30 a la pertanyen la majoria de municipis del Vallès [entre ells, Palau], reunit el passat cinc de febrer a Sant Quirze va aprovar el pla de treball per a 2016 que recull com a objectius prioritaris seguir promovent i enfortint el teixit industrial del corredor per tal de revitalitzar la indústria, fomentar la

emprenedoria, atraure inversió estrangera i promocionar la recerca i la transferència del coneixement.

Les actuacions més immediates estaran centrades en potenciar les telecomunicacions en àrees d'activitat econòmica, polígons i altres equipaments amb l'objectiu de captar empreses i, per tant, crear ocupació. D'altra banda, se seguirà treballant amb la implantació de les noves tecnologies principalment a partir de dues eines, una anomenada «Núvol B30» que servirà per alliberar als ajuntaments del manteniment, la gestió i el cost de les bases de dades, i un altra a partir del desenvolupament i la comercialització de noves sèries de biosensors per tal de fabricar productes d'alta tecnologia i així, consolidar l'indústria existent a la zona,

crear-ne de nova i atraure capacitats internacionals. Tampoc es deixa de banda l'ànim de seguir creixent i incorporar noves empreses. De fet, Fundació per la Indústria, es va incorporar ahir com a nou membre de l'Associació i forma part de la seva Comissió Executiva a través de Pau Relat.

El Consell Plenari de l'Àmbit B30 també va revalidar per unanimitat la confiança en Josep Monràs, alcalde de Mollet com a president de l'Associació i també es van renovar els òrgans de govern. En el marc d'aquesta sessió plenària es van marcar com a prioritats en el Pla de Treball d'aquest 2016 les sinèrgies entre els centres d'investigació i el món empresarial per generar activitat econòmica.

El president Monràs, defineix l'Associació Àmbit B30 com un espai en el qual es treballa el consens i la generació de confiança, amb l'objectiu d'impulsar l'activitat econòmica, l'ocupació i el progrés social. Afegeix que «l'Àmbit B30 és un eina molt poderosa que engloba un territori amb un potencial increïble, fins i tot a nivell europeu, però si no s'inverteix, l'eina perd múscul, perd potencials de futur, i això no només afectaria al Vallès, també afectaria a Catalunya i a tota Espanya».

L'Ajuntament posa en marxa un nou programa d'ajut social, la Targeta Moneder

L'Ajuntament ha posat en marxa un nou programa social que té com a finalitat bàsica ajudar a famílies. Es tracta de la Targeta Moneder.

Amb la que es pretén «garantir l'accés als aliments frescos a persones que es troben en situació de vulnerabilitat social per tal de garantir una alimentació de qualitat, equilibrada i saludable», segons apunta el regidor de Serveis Socials de l'Ajuntament de Palau, Jaume Oliveras.

La targeta moneder és «una nova modalitat de pagament dels ajuts d'alimentació d'una forma més racional i eficient», argumenta el regidor.

De moment, l'Ajuntament ha iniciat el programa atorgant targetes a cinc famílies de la Vila, que a partir d'ara poden adquirir aliments frescos en establiments relacionats amb l'alimentació i de proximitat, evitant així l'estigmatització social de la seva situació de vulnerabilitat.

«És una targeta de debit amb un valor monetari definit per Serveis Socials tenint en compte el nombre de membres de cada unitat familiar —manifesta Oliveras—.

D'aquesta forma, la persona pot anar a comprar a l'establiment sense que cap altre veï pugui identificar-la com a usuària dels nostres serveis d'ajut», matisa Oliveras.

Requisits

El programa és fruit d'un acord conveni subscrit entre l'Ajuntament, la Diputació de Barcelona i CaixaBanc. Per poder ser de beneficiari d'aquest nou ajut s'han de complir una sèrie de requisits, entre ells, el que la persona sigui usuària del programa d'aliments.

Entre altres condicions, el programa exigeix unes condicions d'utilització, com que els productes d'alimentació han de ser carn, peix, fruita, verdura, ous i làctics i que els comerços han de ser, preferiblement, del municipi.

La utilització de la Targeta Moneder també implica un seguiment de la despesa realitzada per part de Serveis Socials i que només pot ser utilitzada per la persona a qui s'adjudica.



• Jaume Oliveras, regidor de Serveis Socials.

Taller i Recanvis ELITE

Automoció i taller de reparacions






NOU CENTRE DE RECANVIS PER A CAMIONS, AUTOMÒBILS, FURGONETES I TOT TIPUS DE VEHICLES A MOTOR

OLIS, FILTRES, BATERIES, FRENS, EMBRAGATGES...

Tot tipus d'eines i recanvis per al teu vehicle

C/ Indústria nau 8 - Pol. Ind. de Can Cortès/Pedra Llarga - 08184 Palau-solità i Plegamans
T. 93 222 90 95 / 627 394 856 - F. 93 113 36 71 - recanviselite@hotmail.com

Av. Catalunya, 101 - 08184 Palau-solità i Plegamans
T. 93 519 31 55 / 627 394 883 - F. 93 113 24 17

Av. Onze de Setembre, 55 - local 1 - 08120 La Llagosta
T. 93 518 70 40 / 627 395 080 - F. 93 113 37 04

NOELIA GIL

centre d'estètica & benestar

Cabines per tractaments d'estètica i Benestar



Cabina solarium UVA ergoline



Zona manicures



Zona maquillatge i Consulta



ESPECIALISTES EN:

- DERMOABRASIÓ FACIAL
- FOTOREJOVENIMENT FACIAL
- MICROPIGMENTACIÓ
- RADIOFREQUÈNCIA
- FOTODEPILACIÓ
- LIPOLÀSER CORPORAL
- CAVITACIÓ CORPORAL
- PRESOTERÀPIA CORPORAL
- SOLARIUM, UVA



A NOELIA GIL centre d'estètica i benestar
Treballem amb una cosmètica natural, i una aparatologia d'alta tecnologia, perquè el teu objectiu, és el nostre compromís.

Cita prèvia a: 93 011 84 92
C/ Barcelona 18 · Palau-Solità i Plegamans
Visita'ns al facebook
www.facebook.com/noeliagil.estetica

[FOLLOW ME!]



GUBER

Guber Catalunya Serveis, S.L.

SERVEIS PROFESSIONALS DE NETEJA
CONSULTORIA DE RECURSOS HUMANS
SELECCIÓ DE PERSONAL

C/ Secretari Gil, 4 • 08184 Palau-solità i Plegamans
Tel. 938 644 858 • Fax 938 646 168
guber@gubercatalunyaserveis.com
www.gubercatalunyaserveis.com



El Síndic de greuges intervé a Palau en 69 ocasions

QUEIXES I CONSULTES INICIADES A LA COMARCA 2015

	Vallès Occidental	Catalunya
Queixes	893	10.647
Actuacions d'ofici		- 205
Consultes	1.012	12.278
Total	1.905	23.130

En 69 ocasions va intervenir l'oficina del Síndic de Greuges de Catalunya al municipi de Palau al llarg de l'any 2015, segons recull l'informe anual de les actuacions realitzades pels membres de la citada oficina, fet públic a principi d'aquest mes.

Les 69 intervencions es reparteixen quasi al 50% entre les queixes i les consultes, ja que son 34 i 35, respectivament el nombre d'actuacions realitzades en cadascuna de les dues vessants.

Palau és el vuitè municipi de la comarca pel nombre d'actuacions fetes des de la citada oficina, essent, com és natural, les dues capitals de la comarca, Sabadell i Terrassa les que encapçalen la classificació amb 359 i 341 actuacions, respectivament. En tercer lloc es situa Sant Cugat amb 210 intervencions.

A l'altre extrem es troba Ullastrell amb únicament 6 actuacions al llarg del 2015 i Gallifa que no ha donat treball a l'oficina. No ha intervingut en cap ocasió en aquest petit municipi del Vallès Occidental.

Per altra banda i dintre de les intervencions de l'oficina del Síndic, cal dir que l'informe també apunta el nombre de vegades que des de la citada oficina van visitar el nostre municipi.

I cal remarcar que a l'apartat de desplaçaments al territori i més concretament a la comarca, el municipi de Palau encapçala el nombre de desplaçaments realitzats.

Segons l'informe, al llarg del 2015 van venir a Palau en 25 ocasions com a conseqüència de 8 consultes i 17 queixes, unes xifres que estan molt per sobre de les dues capitals amb 10 i 13 desplaçaments a Sabadell i Terrassa, respectivament.

El segon i tercer lloc quan al nombre de desplaçaments a municipis de la comarca l'ocupa S. Cugat amb 20 desplaçaments i Montcada amb 19.

Marcuello opta a la presidència comarcal d'ICV

La palauenca i actual regidora a l'Ajuntament de Palau per Iniciativa Verds, Àngels Marcuello es presenta com a candidata a la presidència comarcal de la seva formació. La palauenca es presenta formant tàndem amb el company Ramon Capolat.

La candidatura que encapçala Marcuello sembla te moltes probabilitats de fer-se amb la presidència de la formació al Vallès Occidental, ja que la recollida d'avals ha estat molt satisfactòria. Ara inicia una petita campanya per les localitats de la comarca vallesana per explicar el programa i explicar el programa.

Marcuello sosté que el seu objectiu és fer més forta a ICV del Vallès Occidental per a la qual cosa ja tenen el programa amb les propostes de com han de «treballar durant els pròxims quatre anys que tenim per davant per fer més forta la nostra organització, la qual te molt a aportar en la lluita contra les desigualtats i en la defensa del medi ambient».

Les votacions es duran a terme del 25 de febrer fins al dia dos de març. El pròxim 10 de març és celebrarà l'executiva on es farà el nomenament de l'equip que hagi sortit elegit. Aquest serà ratificat el 19 de març, dia en que es celebrarà l'Assemblea Comarcal d'ICV



• Àngels Marcuello.

Restaurant Can Boada



CARNS A LA BRASA MENÚ I CARTA

(arrossos, bacallà, cargols...)

CUINA CASOLANA I DE MERCAT ESMORZARS DE FORQUILLA

MENÚS DE DINARS / SOPARS D'EMPRESA DES DE 20 €

CAMI REIAL, 185 • PALAU-SOLITÀ I PLEGAMANS

TEL. 93 864 80 68 / 651 900 192

Golden Bar



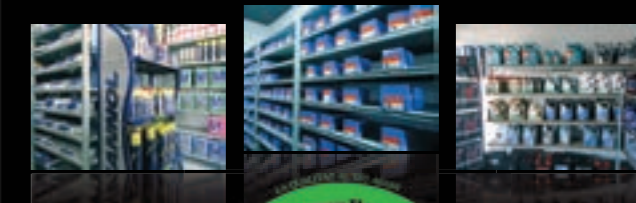
TAPES,
ENTREPANS FREGITS I
CALENTS
PLATS COMBINATS... I MÉS

Vine i gaudeix a la
nostra terrassa

RAMBLA VERGE DE MONTSERRAT 15
08194 PALAU-SOLITÀ I PLEGAMANS



Tota classe de vehicles, camions i maquinària



Av. Catalunya, 176 • 08184 Palau-solità i Plegamans
recanvisnova@hotmail.com • Tel. 931 418 183 | 930 136 901

L'equip femení d'hoquei es classifica per la final a 4 europea



• Escoltant les instruccions de l'entrenador Busquets en el decurs d'un partit de l'OK lliga.

Les noies del Generali Hoquei Club Palau plegamans han assolit novament una altra fita per l'esport palauenc a l'aconseguir classificar-se per a la final four [final a 4] de la Copa d'Europa femenina d'hoquei, eliminant en quarts de final el Benfica portuguès, actual campió de la competició.

Les noies que entrena el tècnic Miquel Busquets es van imposar a la pista portuguesa per 2 gols a 5, un resultat encara més brillant que el que havien aconseguit en el partit de l'anada al pavelló municipal Maria Víctor en el qual també havien guanyat les palauenques per 6 a 4. En el total de l'eliminàtòria, un contundent 11-6, la qual cosa no reflecteix però la dificultat que han hagut de superar les integrants del Generali Palau Plegamans.

I és que, malgrat el resultat, el triomf a la pista portuguesa no fou tant fàcil com sembla, ja que les jugadores del Benfica tenen molta experiència i van sortir a totes amb la intenció de fer-se amb el partit i la eliminatòria. Van iniciar l'encontre molt concentrades i realitzant una forta pressió dalt de tot. Una pressió que els va donar un bon resultat aconseguint el primer gol i dominant l'encontre. A les palauenques les costava arribar a la porteria portuguesa fins aconseguir el primer gol, un gol que servia per empatar l'encontre i que va fer molt mal al conjunt portuguès. Un contraatac posterior va donar avantatge a les noies d'en

Busquets i va servir per enfonsar les portugueses que, malgrat tot no van donar el partit per perdut fins al darrers minuts en que es va aclarir tot per a les noies del Generali Palau.

Seu encara per decidir

Els quarts de final de la competició fou un ple dels equips femenins de l'Estat, ja que tots quatre classificats per la final a 4 son equips que competeixen a l'OK Lliga espanyola. Cal dir que la final de la competició que es jugarà els dies 18 i 19 del mes de març assegura ja un equip català a la final. Serà el guanyador de l'encontre entre el conjunt palauenc i el Manlleu. L'altra semifinal la disputaran el Voltregà i el Hostalcur Gijon. La seu de la final encara no està decidida [en el moment de tancar aquesta revista], però molt probablement serà una ciutat de l'estat espanyol i també és possible que sigui una població catalana.

Per altra banda i dintre de la competició domèstica, l'OK Lliga femenina, l'equip palauenc va rubricar el passat diumenge el bon estat de forma pel que travessen les seves components. El Palau es va imposar a domicili a l'equip Citylift Girona per 1 gol a 4. A la jornada anterior, el Palau no havia disputat el seu partit degut a la eliminatòria europea. L'encontre que les enfrontarà a l'equip Igualada HCP es disputarà el dia 11 de març

PALAU ASSESSORS Assessors Gómez & Campos, s.l.

Fiscal, laboral, comptable i Jurídic

Rbla. del Sol, 6 i 8
Tel. 93 864 87 33
Fax. 93 864 87 34

Camí Reial, 132
Tel. 93 394 85 42
Fax. 93 394 85 47

Els teus assessors des de 1987 a Palau, en temes fiscals, laborals, comptables i jurídics, per particulars, autònoms i PIMES.

08184 Palau-Solita i Plegamans
www.asesorstc.com
palau@asesorstc.com

Jugadors i pares de l'ACB Palau al partit de La Peña-Estudiantes

L'Escola comença a fer les seves trobades, on jugaran amb altres clubs. Les trobades consisteixen en que els nens juguin i ho passin molt bé i comencin a aprendre a jugar un partit de basquet.

L'ACB Palau va fer una sortida el passat dia 31 de Gener al Pavelló Olímpic de Badalona. L'objectiu bàsic de la sortida tenia com a finalitat passar-ho d'allò més be, veure i gaudir del bàsquet que en el Pavelló Olímpic desenvolupaven el Fiat Joventut i Estudiantes. I ho van poder fer unes 80 persones entre jugadors de l'ACB Palau, pares i familiars que conformaven l'expedició que des de Palau va anar-hi a Badalona. To Tot plegat fou una festa. Per una banda, l'encontre va acabar amb el triomf de La Peña i, per altra, tots els expedicionaris es van divertir forçai van gaudir de la sortida. Els més joves es van fer fotos amb jugadors i la pancarta del club.



REFORMAS y REHABILITACIÓN

- de naves y viviendas, baños, cocinas...
- divisiones de obra, pladur...
- pintura en general

PRESUPUESTO SIN COMPROMISO
PRECIOS ECONÓMICOS

686 677 902

Ramón

HABITACIONES EN ALQUILER

SE ALQUILAN DOS HABITACIONES DOBLES

[BUENAS CONDICIONES Y MUCHA TRANQUILIDAD]

CASA INDIVIDUAL CON AMPLIO JARDÍN, PISCINA, TERRAZA
INTERESADOS LLAMAR PER TELÉFONO AL

687 839 095



MENÚ DIARI amb postres i café 11€

També carta amb carn, peix i marisc
fresc d'Arenys de Mar
Xef Bokata, tapeo...

Demana el nostre
menú "xiqueteo"

Dinars d'empresa i familiars
adaptats al vostre pressupost

Avda. Catalunya, 206 • 08184 Palau-solita i Plegamans
Tel. 93 116 07 87 • calsabater@yahoo.es

CONVOCATORIA DE ELECCIONES A LA JUNTA DIRECTIVA

Con motivo de la finalización natural del mandato de la actual Junta Directiva del F.C. Palau-solità i Plegamans el próximo 10 de noviembre de 2016, al haber transcurrido los reglamentarios seis años y por lo tanto encontrándonos dentro del período electoral, se convocan para el próximo mes de abril ELECCIONES A JUNTA DIRECTIVA, según lo establecido en el artículo 15 de los Estatutos en vigor de este Club.

La presentación de candidaturas tendrá como fecha entre los días 2 de marzo al 1 de abril de 2016, entregándose por escrito en el impreso aprobado por la Junta Electoral dirigido a ésta y constará de lista de componentes a la misma y su programa electoral.

Dichas elecciones se fijan para el día 6 de abril de 2016, en la sede social del Club, sita en l'Avinguda del camp s/n, 08184 Palau-solità i Plegamans entre las 18,00 horas y las 21,00 horas. El Censo Electoral será expuesto en la sede del Club.

LA JUNTA DIRECTIVA

TORNEIG SETMANA SANTA 2016

F.C. PALAU

25-3-2016 DEBUTANTS i PREBENJAMÍ

26-3- 2016 BENJAMÍ i ALEVÍ

27-3-2016 INFANTIL



PARQUING DE CAMIONS

VIGILAT LES 24 HORES DEL DIA TOT L'ANY
CIRCUIT TANCAT AMB CÀMERES



RONDA BOADA VELL / CAMÍ RAL (Can Boada)
Pol. Ind. Riera de Caldes • PALAU-SOLITÀ I PLEGAMANS
T. 93 864 38 04 / 637 323 282

QUIOSC CAN CORTÈS



Av. Catalunya, cantonada Can Cortès • 08184 Palau-solità i Plegamans

T. 93 864 97 87
Canvi de direcció

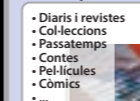


Repartiment de diaris i revistes
a bars, empreses, restaurants i
particulars abans de les 7 hores

ES GUARDEN COL·LECCIONS

El teu quiosc !!

Tota la premsa



Targetes ATM



Recàrrega de mòbils



Loto Catalunya



RENTAT DE COTXES A PRESSIÓ - TÚNEL DE RENTAT

CAMÍ RAL RENTING, S.L.

OBERT TOTS ELS DIES DE L'ANY



RONDA BOADA VELL / CAMÍ RAL (Can Boada)
Pol. Ind. Riera de Caldes • PALAU-SOLITÀ I PLEGAMANS
T. 93 864 38 04 / 637 323 282

Bona primera volta de primer equip del F. S. Palau



• Javi [entrenador], Pere, Marc, Ivan, Sergi, Victor, Jonathan [entrenador], David, Carlos, Alvaro i Albert.

A l'edició del passat mes de gener, des de la revista l'Alzina felicitem l'equip cadet femení del CFS Palau i ho fèiem pels bons resultats assolits. En aquesta ocasió ho volem fer també amb els nois del primer equip, ja que han acabat la primera volta en un meritori quart lloc a la taula de classificació, la qual cosa permet albergar fundades esperances d'assolir un lloc privilegiat al final de temporada o, el que és igual, a l'hora en que acabi aquesta segona

volta que ara s'inicia.

I és que l'equip dirigit per Jonathan Fernández i per Javi Navarro segueix una línia ascendent de joc des del començament de la lliga. Des de l'inici de la temporada ha anat creixent, és adir, ha anat de menys a més on la tasca realitzada pel cos tècnic queda ben reflexada. Fins al punt que un cop transcorreguda la primera volta de la competició acaben en una més que meritòria 4a posició del grup 1r de la Primera Divisió Catalana

De fet, aquesta mateixa tarda del dissabte (13/02/16) els jugadors del Palau es van desplaçar a Barcelona per jugar amb l'AE Sant Andreu que, aleshores era el líder de la classificació, únicament a dos punts del Palau. Una victòria hauria col·locat els Palauencs en aquella posició, però no fou possible. Els nois d'en Fernández i Navarro van caure per un 4 a 2.

Com a incentius positius per a la segona volta, cal dir que tots els equips de la part alta estan separats per 2/3 punts, la qual cosa reflecteix la gran igualtat que hi ha. També i com argument potencialment positiu, cal dir que pràcticament tots aquests equips ara ubicats a la part alta de la classificació, han de venir a jugar a Palau i, per tant, es preveu tenir un petit avantatge en aquests partits amb el factor pista a favor.

Des del Club els felicitem i els animem a continuar treballant per a assolir els objectius marcats.

Paula Jiménez es proclama sotscampiona d'Espanya sots17 amb la Selecció Catalana de futbol sala

La jugadora palauenca de futbol sala, Paula Jiménez s'ha proclamat sotscampiona del Campionat d'Espanya Femení sots17 amb la selecció catalana de futbol sala en el decurs del Campionat d'Espanya de seleccions autònomes que s'ha disputat la localitat de Parla [Comunitat Autònoma de Madrid].

Malgrat realitzar un gran campionat, les jugadores de la selecció catalana van perdre la final el passat diumenge dia 17 contra la selecció de Galícia per 3 a 1. La falta d'encert davant la porteria gallega va privar les catalanes d'aconseguir la primera plaça. Cal remarcar que la Federación Española de Fútbol ha premiat a la selecció Catalana amb el distintiu de Joc Net al llarg del Campionat.

Després d'iniciar-se i jugar els primers anys en el món del futbol sala al CFS Palau, Paula Jimenez va deixar l'equip palauenc als 16 anys. Paula juga actualment a les files del CD La Concòrdia, a la Divisió de Plata Espanyola.



• Paula Jiménez amb el trofeu.

OTD wheels
LLANDES I PNEUMÀTICS

TOT TIPUS NOUS I D'OCASIÓ

OFERTA ESPECIAL DEL MES

IVA i muntatge INCLÒSOS

pneumàtics d'ocasió des de 25€, tot inclòs

Avda- Camí Reial 32 (nau 1)
Palau-solità i Plegamans 08184 BCN
Tels. 93 863 94 65 / 678 897 493
dtdneumaticos@hotmail.com • dtd-neumaticos.com

Carrer de Sant Lluís, 1 Local
(Cantonada Av. Catalunya)
Palau-solità i Plegamans

Tel. 93 302 53 94
665 93 45 50

Penal

Delictes
Faltes
Accidents de trànsit
Violència domèstica
Alcoholèmies

Civil

Contractes
Herències
Execucions hipotecàries

Família

Guarda i custòdia
Aliments
Divorcis
Incapacitats

Primera consulta gratuïta

Auto Arenas

Taller especializado en chapa y pintura

Nuevas tecnologías de pintura con base al agua

NUESTROS SERVICIOS

- Servicio rápido de reparación de plancha y pintura
- Elaboración de presupuestos sin compromiso
- Reparación rápidas de rascadas y abolladuras menores
- Préstamo de vehículo de sustitución gratuito con cita previa
- Recogida y entrega de vehículo a domicilio

C/ Industria s/n Nave 9 - Avda. del Ebro s/n (pasaje)
08184 Palau-solità i Plegamans

Tel. 617 611 259
E-mail: autoarenas@hotmail.com

Torneig de futbol per Setmana Santa

El Futbol Club Palau ja ha iniciat els tràmits per organitzar el pròxim torneig de futbol que els responsables de l'entitat preparen per a la pròxima Setmana Santa i que es disputarà a les instal·lacions esportives, Francesc Serracanta. El torneig està previst per els dies 25, 26 i 27 de març i cada dia d'aquests es jugaran els encontres de dues categories, concretament, el dia 25 ho faran els equips que s'hagin inscrit de les categories de debutants i prebenjamins, el dia 26 jugaran els benjamins i els alevins, mentre que el darrer dia està previst que ho facin els equips de la categoria de benjamí.

La idea dels organitzadors es tancar les inscripcions al voltant dels 30/35 equips, ja que consideren que un nombre superior podria generar problemes a l'hora d'establir els horaris. I dèiem que volen tancar les inscripcions en aquella xifra, perquè al dia de tancament d'aquesta revista ja s'havien apuntat una vintena d'equips de diverses categories i diferents entitats com Cornellà, Rubí, Can Rull, Europa, Barceloneta, Espanyol, etc.

El F. C. Palau guanya un partit



El passat diumenge, el F. C. Palau guanyava per primera vegada enguany un partit de futbol. Ho va fer el diumenge dia 14 de febrer, és a dir des del passat mes de desembre de l'any passat, els palauencs no sabien el que era gaudir d'un triomf.

Entre els motius pels quals l'equip palauenc no assolía un triomf, tot i que ningú no vol dir quins son, hi ha la malamarò que regna entre els jugadors i entre aquests i el cos tècnic. Sembla ser que alguns jugadors, no creuen o no volen fer cas del cos tècnic. També hi ha qui comenta que el cos tècnic no mima com es mereix l'equip. El cert és que, per una o altra circumstància o per totes dues i alguna més, l'equip no està a l'alçada que s'esperava a principi de temporada i que el F.C. Palau no guanyava un partit des del 12 de desembre de l'any passat. La cirereta l'havien posat el diumenge dia set en que l'equip havia caigut també contra el Lliçà, un conjunt que no havia guanyat cap partit aquesta temporada i que ocupa el darrer lloc de la classificació. Davant de tot això, aquest encontre del diumenge contra el Montmeló Unió Esportiva era quasi un ultimatum (sense confirmar) per a tots els components del FC Palau. El cert és que després de tot plegat, aquest diumenge, els nois del Palau es van endollar i van infringir una severa derrota al Montmeló. Van guanyar el partit amb total solvència per un 6 a 0. Els gols els van fer, Oriol Gayolá, Victor Pequerul, Enric Sánchez (2), Lluís Farnés i Erik Peralta.

Tot i els resultats tant precaris, el conjunt palauenc ocupa un lloc al mig de la classificació i amb els tres punts aconseguits el passat diumenge, encara assolirà un lloc millor.

Gimnàstica per a la columna vertebral

Exercici A



Objectiu: Estirament del Psoes, part anterior de la cuixa i engonal.

En algun cas també pot estirar l'isquiotibial contralateral.

Posició inicial: Posició del cavaller (agenollat al terra amb una cama endavant). Col·loquem les mans al genoll i l'esquena molt recta.

Execució: Pot ser que la posició ja faci un estirament del psoes, si es vol intensificar-lo, ens tirem endavant, mantenint l'esquena molt recta.

Duració: Realitzarem l'exercici amb els dos costats. Mantenir 10 segons. Repetir 3 vegades

Exercici B



Objectiu: Estirament del Psoes i el Quàdriceps.

Posició inicial: Posició del cavaller (agenollat al terra amb una cama endavant). Ens agafem el peu de la cama a estirar, i l'altra mà la col·loquem al genoll. L'esquena molt recta.

Execució: Pot ser que la posició ja faci un estirament del psoes i quàdriceps, si es vol intensificar-lo, dobleguem el genoll, posant el taló més a prop del cul.

Duració: Realitzarem l'exercici amb els dos costats. Mantenir 10 segons. Repetir 3 vegades

Exercici C



Objectiu: Estirament del Psoes, part anterior de la cuixa i engonal.

Posició inicial: Posició del cavaller (agenollat al terra amb una cama endavant). Col·loquem les mans al genoll i l'esquena molt recta.

Execució: Alçar el genoll que toca el terra i tirar el cos cap avall, amb l'esquena molt recta, això farà obrir l'engonal.

Duració: Realitzarem l'exercici amb els dos costats. Mantenir 10 segons. Repetir 3 vegades

Exercici D



Objectiu: Estirament del Psoes, part anterior de la cuixa i engonal.

En algun cas també pot estirar l'isquiotibial contralateral.

Posició inicial: Posició del cavaller (agenollat al terra amb una cama endavant). Col·loquem les mans a terra

a l'alçada del peu avançat.

Execució: Alçar el genoll que toca el terra i avançar més el peu avançat. Fer força per tirar el cos cap avall, això farà obrir l'engonal.

Duració: Realitzarem l'exercici amb els dos costats. Mantenir 10 segons. Repetir 3 vegades

Per a més informació us podeu adreçar al nostre centre: Us hi esperem!!!

Susanna Garriga Artigas
CENTRE DE FISIOTERÀPIA PALAU
Fisioterapeuta col. 2657
Tècnica en Medicina Tradicional Xina
Il·lustracions: **Miriam Fabregat Samper**

Punt VAC

voluntariat d'acció ciutadana

El vostre lloc!

Vols entrar al món del voluntariat?

Vine, explica'ns els teus interessos, habilitats i disponibilitat i podràs viure experiències enriquidores amb les entitats del poble!

Sou una entitat i necessiteu voluntaris?

Al Punt VAC us posarem en contacte amb persones amb ganes de col·laborar. També rebreu informació i formació!

Què és?

El Punt de Voluntariat d'Acció Ciutadana vol fomentar la participació. És un lloc de trobada entre persones i entitats, ja sigui per col·laboracions estables com puntuals. Ofereix també orientació i assessorament.

Voluntaris i entitats: Us hi esperem!

Punt VAC, Voluntariat d'Acció Ciutadana

Centre Cívic, despatx 7.
Horari: Dimecres, de 15 a 19h.
Telèfon: 636.172.444
Adreça electrònica:
voluntariat@palauplegamans.cat



Ajuntament de
Palau-solità i Plegamans



Palau-solità i Plegamans!

Palau
CENTRE DE FISIOTERÀPIA

Preu especial a majors de 65 anys

La teva salut en bones mans

- Fisioteràpia i Rehabilitació
- Massatge teràpèutic i esportiu
- Acupuntura
- Punsió seca
- Kinesiotaping
- Gimnàstica Correctiva

C/Barcelona, 5-7, 1r 1ª 08184 Palau-solità i Plegamans Horari de dilluns a divendres de 9 a 14 i de 15 a 20.

Tel i Fax. 93 864 46 94

Telèfons d'interés

- Ambulàncies (TSC) **061**
 Aigües Cassa **93 715 57 00**
 Ajuntament **93 864 80 56**
 Autobusos Sagalès **93 593 13 00**
 Biblioteca municipa **93 864 41 77**
 Bombers de la Generalitat **085**
 CAP Palau **93 864 98 98**
 (Petició hora consulta mèdica) **93 728 44 44**
 CAP Santa Perpetua
 (urgències mèdiques) **93 560 06 11**
 Camp de futbol **93 864 90 07**
 Cementiri municipal **93 864 80 56**
 Cementiri Parroquia **93 864 82 00**
 Creu Roja (Caldes) **93 865 35 35**
 Deixalleria Municipal **93 864 37 89**
- Escoles**
 Escola bressol El Sol **93 864 96 74**
 Escola bressol Patufet **93 864 58 53**
 Escola Marinada **93 864 88 53**
 CEIP Can Cladellas **93 864 47 10**
 CEIP Palau **93 864 51 59**
 CEIP Folch i Torres **93 864 88 85**
 IES Marinada **93 864 98 92**
 IES R. Casas i Carbó **93 864 95 95**
- Farmàcies**
 Beatote **94 864 80 47**
 Cunillera **93 864 98 30**
 Muntada **93 864 96 80**
 Diana Lagarda **93 864 48 96**
 Jutjat de Pau **93 864 56 63**
 Mossos d'esquadra
 (Santa Perpètua) **93 581 77 00**
 Mossos Trànsit **088**
 Protecció civil **93 864 96 96**
 TAXI CAPARRÒS **617 378 035**
 Radio Taxi **93 864 90 35**
 (Palau-Mollet) **93 593 74 01**

Agenda Cultural • FEBRER-MARÇ

DIMECRES 17

7.30h | Casal de la Gent Gran. Masia de Can Cortès
Sortida: Fàbrica de cervesa San Miguel a Lleida.
 Dia de pagament: 9 de febrer.
 Preu: 44€

17.30h | Masia de Can Cortès
L'Hora del Conte. Vida i històries d'en Dahl a càrrec de Roger Coromines (infants a partir de 4 anys)
 Organitza: Biblioteca Municipal

DIVENDRES 19

18.30h | Teatre de la Vila
Lliurament de premis del 23è Concurs de Nadal Josep Mas. Festa infantil amb els pallassos Dandy Clowns i actuació dels mags Jordi i David.
 Organitza: Penya Barcelonista amb la col·laboració de l'Ajuntament de Palau-solità i Plegamans

DISSABTE 20

17.30h | Sala Polivalent
Ball de Tarda a càrrec de Duo Montseny
 Preu: 4€ (socis/es del Casal de la Gent Gran: 3€)
 Organitza: Casal de la Gent Gran amb la col·laboració de l'Ajuntament de Palau-solità i Plegamans

DIUMENGE 21

12h | Teatre de la Vila
Espectacle familiar. En Jan Totiífan a càrrec de L'Estaquiroi Teatre. Venda anticipada d'entrades una hora abans de l'inici de l'espectacle. Preu: 6€
 Organitza: Associació Local La Xarxa amb la col·laboració de l'Ajuntament, la Diputació de Barcelona i la Generalitat de Catalunya

DIJOUS 25

20h | Masia de Can Cortès
Club de Lectura Llegint-te. El festí de Babette d'Isak Dinesen
 Organitza: Associació Taller de les Arts amb la col·laboració de la Biblioteca Municipal

DISSABTE 27

DIUMENGE 28
 9h | Casal de la Gent Gran. Masia de Can Cortès
Cap de setmana: Carnaval Cultural, Salvador Dalí i les anxoves de l'Escala
 Preu: 125€. Suplement habitació individual: 28€

DISSABTE 27

10.15h | Masia de Can Cortès
Club de lectura juvenil. La resistència de Laura Gallego García
 Organitza: Associació Taller de les Arts amb la col·laboració de la Biblioteca Municipal

DIUMENGE 28

18.30h | Teatre de la Vila
L'Escotilló. Mostra de Teatre Amateur: Arsénico por compasión. A càrrec del Grup TEA 345 de Masrampinyo.
 Preu de l'entrada 5€. Organitza: Agrupació Teatral Farrigo - Farrago

MARÇ

DISSABTE 5

17.30h | Sala Polivalent
Ball de Tarda a càrrec de Maria Alba
 PREU: 4€ (socis/es del Casal de la Gent Gran: 3€)
 Organitza: Casal de la Gent Gran amb la col·laboració de l'Ajuntament de Palau-solità i Plegamans

DIUMENGE 6

8h | Casal de la Gent Gran. Masia de Can Cortès
Sortida: La passió d'Esparraguera
 Preu: 44€

Convocatòries

Biblioteca Municipal
 Especial: Carnaval, temps de refranys, endevinalles i disfresses!!
 Racó creatiu: Pinta i crea les teves obres amb colors i plastilina

Obrim Can Malla per gaudir i informar
 Tots els dimecres de 18.30 a 20 h
 Organitza: Associació Pessebrista de Palau-solità i Plegamans

Cursos

Curset de sardanes: tardor - hivern
Dissabte 13 de febrer. Un cop al mes.
 De 18 a 19.30h a la Sala Multiusos Ramon Casas i Carbó
 Organitza: Agrupació Sardanista

Matrícula oberta dels cursos de català per a adults
Inscripcions exalumnes
 8 i 9 de febrer
Inscripcions nous alumnes
 10 i 11 de febrer

De dilluns a divendres de 10 a 13h
 Dilluns i dimecres de 17 a 19h



L'ALZINA

Les opinions expressades als articles corresponen exclusivament al criteri i a la responsabilitat dels autors.

A la secció "cartes al director", els textos, els quals agraïm per endavant, hauran d'arribar picats, en disquet o cd o bé enviats per mail i hauran de tenir una extensió màxima de 15 línies. És imprescindible que arribin signats amb nom, cognoms, direcció i telèfon. No publicarem escrits que estiguin signats amb pseudònim o inicials.

LLOB-3 | Dep. Legal B-37206-2000

Coordinació
 Abel García

Redactors i col·laboradors
 Abel García
 Mari Carmen Gutiérrez
 Pep P.

Disseny/Maquetació/Web
 Grafisme i Comunicació

Redacció / Oficines
 C/ Barcelona 45, local C
 08184 Palau-solità i Plegamans

Tel. 93 864 89 89

Correu Electrònic
 redaccio@alzinapalau.com
 lalzina2000@yahoo.es
 disseny@alzinapalau.com

Web
 www.alzinapalau.com

Les cartes de Clara



Els divendres de l'última setmana de febrer i les tres primeres de març, vine a fer-te la fotografia amb les cartes de la Clara.

Pots guanyar una bateria mòbil!

De 16 a 20h a l'Espai Jove l'Escorxador



Ajuntament de Palau-solità i Plegamans



Palau-solità i Plegamans!



www.palauplegamans.cat



10è
Aniversari

Garman's

joiers

NOVES INSTAL·LACIONS



NOUS PRODUCTES

