



## *Dia històric per a l'esport de Palau*



El passat dissabte, dia 10 d'octubre, els palauencs i palauenques que es van donar cita al pavelló municipal d'esports per tal d'assistir al partit inaugural de la l'OK lliga que disputaven l'amfitrió, el Palau de Plegamans Generali i el conjunt Sferic Terrassa, van viure un moment històric. Per primera vegada a la història esportiva de Palau es lliurava una copa a un equip palauenc per quedar campió

de lliga a nivell estatal d'un esport d'elit. En aquest cas, l'equip palauenc s'havia proclamat campió de l'OK lliga la temporada passada. En representació de la Federació Espanyola d'Hoquei, Carmelo Paniagua, i de l'Ajuntament de Palau, la regidora Laura Navarro, van lliurar la copa de campió de lliga a la capitana de l'equip, Berta Busquets.

M. Carme Laglera - Cif: 77305151F - Los cursos no conducen a la obtención de ningún título oficial.

**Anglès a partir d'1 any**

**MATRÍCULA OBERTA**

**Kids&Us**  
school of english

**YOUR TRIBE SPEAKS ENGLISH**

Kids&Us Palau-Solità i Plegamans · Rambla Mestre Pere Pou (Plaça de Ca l'Estruch), 15  
08184 Palau-Solità i Plegamans · T. 640 127 696 · palau@kidsandus.es

### Sumari

Relacionen el govern de l'**ex alcaldessa** Pla amb una empresa que va pagar el **3% a CDC**  
• pàgs. 10-11

Palau podria **acollir** famílies **refugiades** que arriben a Europa fugint de la **guerra** a la Mediterrània  
• pàg. 21

El **F. S. Manresa**, gran triomfador del **VI** memorial Miquel Corbí de **Futbol Sala**  
• pàg. 26

## Palau organitzarà els pròxims dies 14 i 15 de novembre la

**L'Ajuntament de Palau i més concretament, des de la regidoria de Fires i Mercats en col·laboració amb la de Comerç i Turisme preparen una fira internacional, un ampla mostra del formatge per al pròxim mes de novembre en la que, de moment, tenen previst prendre part més de mig centenar d'expositors.**

La presència d'aquest expositors encara pot variar quan al nombre de participants, però el que no canviarà és la representativitat del territori. Tot i que a la mostra podran prendre part expositors locals, la majoria dels participants seran de les rodalies i de la resta de Catalunya. Hi haurà també una presència destacada d'altres indrets de l'Estat espanyol. Ja és segura la presència i, per

tant, hi haurà mostres de formatges elaborats a Euskadi, Extremadura, Canàries... punts on aquest producte marca diferències o àrees on el formatge és un referent gastronòmic important. I si a nivell estatal hi haurà una bona representació, també s'espera que sigui significativa la presència d'expositors de països veïns. Segons apunta el regidor de Fires i Mercats, Miquel Rovira, de moment hi ha assegurada ja la presència d'expositors procedents de països de l'entorn com França, Itàlia, Suïssa, Holanda, tot un signe que dona a la iniciativa un valor i/o un caràcter de mostra internacional.

Aquesta iniciativa que es durà a terme els dies 14 i 15 de novembre a la zona centre del poble (Plaça de l'Ajuntament, Camí Reial, carrer Estació), pretén també ajudar a consolidar Palau com a reclam turístic, ja que tot i ser una població catalogada com a municipi turístic, no gaudeix o no ha sabut guanyar-se aquest reconeixement a nivell ciutadà o popular.

### Degustacions

La iniciativa està organitzada per l'empresa Esdeveniments 7 vetes, firma dedicada a l'organització de mercats i festivals amb la finalitat bàsica de potenciar i donar a conèixer els productes artesans i autòctons. A Palau ja va organitzar aquest passat mes de juny la Fira de la Terra, el Carpe Birrem, un festival sociogastronòmic de la Cervesa Artesana en que vuit productors de cervesa artesana oferien les seves varietats a qui les volgués tastar amb un notable èxit. A banda de l'exposició dels productes abans esmentats també hi haurà complements amb parades de cervesa artesanal i parades amb productes de proximitat i ecològics, segons apunta el president de l'empresa, Ausiàs Ballart. Segons diu hi haurà unes 20/25 parades amb aquests productes, formatge, mel, mel i mató...

Paral·lelament, la fira estarà complimentada o farcida amb una sèrie d'actes que ompliran la iniciativa i també els desitjos dels visitants. Hi haurà degustacions de formatges i maridatges de productes (formatges i cervesa). Ballart en destaca un que es

## Restaurant Can Boada



**hem tornat als nostres  
origens amb:**

**CARNS A LA BRASA  
MENÚ I CARTA  
CUINA CASOLANA I DE MERCAT  
ESMORZARS DE FORQUILLA**

**VINE I GAUDEIX TAMBÉ DE LES  
NOSTRES TERRASSES**

**CAMÍ REIAL, 185 • PALAU-SOLITÀ I PLEGAMANS  
TEL. 93 864 80 68 / 651 900 194**



## primera fira internacional del formatge

farà amb un formatge de la DO de Bulle a Suïssa un formatge «afinat» (popularment es diu curat) a 1500 metres d'altitud. Els interessats en prendre part en aquestes degustacions (10€) s'hauran d'inscriure abans. Per avançat ho poden fer a [infor@e7v.cat](mailto:infor@e7v.cat) o al telèfon [630 109 325](tel:630109325).

### Tallers i concursos

Rovira apunta que pels més petits també hi haurà el seu espai amb atraccions i distraccions. Fins i tot un concurs en el que podran gaudir i aprofundir en el món rural i pagès. Es tracta d'un concurs de munyir una cabra per tal que els/les nens/nenes puguin aprendre i veure que productes com el formatge o mantega venen dels animals. Un concurs que es podria considerar com una classe de formació.



• Fira de la terra del passat mes de juny.

### Calendari ple

Aquesta nova iniciativa ajudarà a potenciar el turisme al poble, diu el regidor de Turisme, Miquel Rovira. Servirà també i segons afegeix el regidor, per a tancar el calendari anual de les d'activitats relacionades amb aquest sector i que al llarg de l'any es farceix amb quatre grans iniciatives. Son els quatre esdeveniments que, malgrat els diferents aspectes que els caracteritzen (lúdic-turístic-cultural-econòmic, etc..) tots tenen un denominador comú, la de potenciar Palau com a punt de referència turística. Dues d'aquestes iniciatives es porten a terme al llarg del primer semestre, el mercat medieval al mes d'Abril i la Fira de la Terra el mes de juny. Les altres dues durant al segon semestre de l'any. Ara aquesta mostra internacional del formatge, els pròxims 14 i 15 de novembre i la Fira de Santa Llúcia, el mes de desembre. Es tanca així el calendari o, si volen, tot l'any.



## Tallers Mateu Vila, s.L.

TALLER MULTIMARCA | PLANXA • PINTURA • MECÀNICA

Autoritzat per a la transformació de vehicles a

**GLP** (Gas Lìquid del Petrolí)

### XAPA I PINTURA:

- Reparacions ràpides de xapa i pintura
- Reparacions de sinistres en bancada
- Recollida i lliurament gratuït de vehicles a domicili
- Vehicle de cortesia
- Netejes integrals d'interiors i exteriors
- Treballem amb totes les campanyes asseguradores.

**PRESSUPOST SENSE COMPROMÍS**

### MECÀNICA:

- Revisions periòdiques
- Revisions electromecàniques i electròniques
- Grans ofertes en el canvi de pneumàtics
- Alineació electrònica de la direcció
- Revisem i portem el vehicle a ITV
- Ofertes mensuals
- Vehicle de substitució

**Venda de vehicles nous, Km0 i de 2a mà. Grans ofertes en cotxes gerència TRUQUINS I L'INFORMAREM**

C/ LA PLANA, 20 • 08184 PALAU-SOLITÀ I PLEGAMANS  
TEL./FAX 93 864 84 70 • E-MAIL: [mateu@fordservicios.com](mailto:mateu@fordservicios.com)

# L'informatiu dels Palauencs

Octubre 2015 - Número 234

<http://palausolitaplegamans.socialistes.cat>



## REDUCCIONS I BONIFICACIONS DE TAXES I PREUS PÚBLICS

Des de l'Ajuntament fa molts anys que s'aplica a taxes i preus públics una reducció /bonificació per nivell d'ingressos, ó per la situació personal i familiar dels ciutadans de Palau. Aquestes mesures sempre han perseguit l'objectiu de millorar la vida de les persones més desfavorides i en dificultats en el nostre poble, garantint l'accés als serveis que pensem que han de tenir tots els vilatans.

Tot i així, en el passat mes de setembre s'ha aprovat una proposta de l'anomenada "tarifació social " que ve a ser el que ja s'aplica als serveis que presta l'ajuntament. Amb la proposta d'ICV el que es planteja és valorar la resta de serveis que no tenen alguna reducció i plantejar-ne possibles modificacions.

Per fer aquesta valoració, es crearà en els propers mesos una comissió formada per tècnics municipals i polítics de la que esperem surtin propostes que sigui possibles dur a terme dins el marc legal i econòmic en que es troba l'Ajuntament.

Ha costat molt redreçar la nostra economia i continuar oferint els serveis municipals de qualitat i per tothom i per tant caldrà combinar, com sempre hem fet des del PSC, propostes que millorin la situació d'alguns ciutadans amb l'equilibri econòmic del consistori des de la responsabilitat que significa governar.

“Des de l'Ajuntament fa molts anys que s'aplica a taxes i preus públics una reducció o bonificació per nivell d'ingressos o situació personal i familiar”

Algunes de les bonificacions que ja s'apliquen són:

ALGUNES BONIFICACIONS QUE JA S'APLIQUEN AL 2015	
Taxa	Bonificacions
<b>IBI</b>	50% a subjectes que ostentin la condició de titulars de família nombrosa sempre que l'immoble tingui un valor cadastral inferior a 200.000,00€
<b>Impost sobre vehicles de tracció mecànica</b>	100% a vehicles matriculats a nom de persones amb discapacitat del 33% o superior pel seu ús exclusiu o transport
<b>Taxa Escombreries</b>	100% a persones que els ingressos familiars no superen l'import del salari mínim 50% als jubilats i pensionistes amb ingressos que no superin el doble del salari mínim 20% les famílies nombroses i les monoparentals.
<b>Taxa per la prestació del servei d'escola bressol</b>	20 % de la taxa en cas de portar 2 germans. 30 % de la taxa en cas de portar-hi 3 germans. 40 % de la taxa en cas de portar-hi 4 o més germans. 51 % si els ingressos de la unitat familiar són fins a 1,5 vegades el SI. 40 % si els ingressos de la unitat familiar són fins a 2 vegades el SI. 22 % si els ingressos de la unitat familiar són fins a 2,5 vegades el SI. 30% per alumne que ostentin la condició de titulars de família nombrosa. 30% per alumne matriculat de família monoparental
<b>Taxa per la prestació de serveis culturals i socials</b>	30% si ingressos inferiors al 1,5 del salari mínim interprofessional. 30% per alumne matriculat de família monoparental. Bonificació a família nombrosa amb el següent escalat: 30% pel primer membre de la família. 20% pel segon membre de la família. 10% pel tercer membre de la família i a cada membre per sobre 30% als jubilats i pensionistes amb ingressos que no superin el doble del salari mínim



## CONTINUEM CREANT LLOCS DE TREBALL A PALAU



Des del PSC seguim treballant en el nostre compromís per la creació d'ocupació amb els recursos municipals. Aquesta vegada seran tres llocs de treball especialitzats: un oficial d'electricitat i dos peons de manteniment i serveis.

Al llarg del mes d'octubre s'atendran a Palau Avança les sol·licituds i cap a finals de novembre ja s'haurà dut a terme el procés legal de selecció. Aquests llocs de treball tenen una durada de sis mesos i **d'igual manera que en els anteriors plans ocupacionals que s'han posat en marxa des de la darrera legislatura, es tindrà en compte a més de la experiència i el perfil adient per les tasques que es necessiten, la situació socioeconòmica de la unitat familiar.**

Per tant, continuem complint els nostres compromisos que són generar feina i alhora resoldre les problemàtiques més urgents dels ciutadans menys afavorits intentant resoldre les seves necessitats.

Apostem per l'ocupació i per l'enfortiment dels serveis socials i la igualtat d'oportunitats per a tots els vilatans.

## ENTRA EN FUNCIONAMENT EL PUNT VAC (VOLUNTARI D'ACCIÓ CIUTADANA)



Aquest mes d'octubre també entrarà en funcionament el Punt VAC (Voluntari d'Acció Ciutadana), un nou servei de l'Ajuntament ubicat al Centre Cívic a on es desenvoluparà el projecte endegat en l'anterior legislatura que té com a objectiu convertir-se en un lloc de trobada, orientació i assessorament a les persones amb vocació d'ajudar de manera voluntària i canalitzar aquesta ajuda amb els projectes actuals de les entitats del municipi.

El més important que tenim a Palau és el nostre capital humà i s'ha vist com les nostres entitats han fet una feina imprescindible per cobrir les necessitem a les que l'administració a vegades no arriba.

**Pel PSC, el foment del voluntariat ha estat un punt del programa electoral i ja es va començar a treballar la legislatura anterior sentant les bases del projecte, dotant-lo econòmicament i treballant amb les entitats la seva execució que ara, es fa realitat.**

Esperem i us convidem a adreçar-vos a aquest Punt VAC i oferir la vostra ajuda personal per aconseguir entre tots un bé col·lectiu.



19 octubre

# Dia Internacional contra el càncer de mama





d'esquerres i ecologistes de debò

[www.iniciativa.cat](http://www.iniciativa.cat)  
[www.iniciativa.cat/palau](http://www.iniciativa.cat/palau)

 Octubre 2015  
 Butlletí d'Iniciativa per Catalunya Verds  
 N° 174

## Destacats del ple municipal de setembre

- Moció presentada pel Grup Municipal d'Iniciativa per Catalunya Verds per **impulsar la tarifació social al serveis i equipaments públics municipals. Aprovada per unanimitat.**
- Moció per donar **suport a l'acollida de població refugiada. Aprovada.**

### Que és la tarifació social:

- **Una idea:** no n'hi ha prou amb tenir equipaments i serveis, el que cal és que tothom hi pugui accedir.
- **Un objectiu:** que cap persona quedi exclosa d'accedir a l'ús de l'equipament per motius econòmics.
- **Una proposta:** basant-se en uns criteris d'equitat (no d'assistencialisme), adaptar els preus a les rendes disponibles de les famílies i fer-ho d'una manera fàcil de gestionar, sense haver d'anar a Serveis Socials.

## Acollida de refugiats

Malauradament, el drama de les persones que es veuen obligades a fugir del seu país per conflictes armats vé de lluny, però les dades d'aquests darrers mesos (322.000 persones han creuat la mediterrània i 2.750 han mort intentant-ho) ha fet saltar totes les alarmes.

**En breu, aquestes persones arribaran a la nostra comarca i, des del Consell Comarcal del Vallès Occidental, s'han iniciat les tasques per a que l'acollida a les persones que arribin als pobles i ciutats de la nostra comarca es faci coordinadament i de la millor manera possible.**

La regidora d'ICV, Angels Marcuello, que és consellera comarcal i responsable de l'àrea del Consell Comarcal que coordinarà aquesta treball, els darrers dies ha donat, en diferents àmbits, les explicacions exhaustives del contingut de les tasques iniciades des del Consell, les quals tenen un únic objectiu: coordinar tots els recursos, experiències i propostes per a rebre i acollir als refugiats dignament.

## 862 vots

Gràcies a totes les persones que, a les darreres eleccions al Parlament de Catalunya, amb el seu vot a Catalunya Si que es Pot, han expressat la seva confiança vers la nostra coalició que ha defensat els drets socials i el dret a decidir com cap altre formació política ha fet al debats electorals.


**CATALUNYA**  
 SÍ QUE ES POT

## El grup de l'Entesa del Vallès Occidental denuncia les dificultats d'accés a les beques menjador



Gairebé un mes després de l'inici del curs, més de 1.500 infants de la comarca resten pendents de la resolució de sol·licitud de les beques i és per això que el grup ha engegat una campanya per tal que els ajuntaments se sumin a la denúncia del Consell Comarcal, i demanin també a la Generalitat que amplii el pressupost destinat a les beques menjador i que es modifiquin els criteris d'atorgament: **"La lentitud amb què la Generalitat està resolent les peticions de beques, i el baix percentatge de beques del 100% del cost del servei ens fan témer que augmenti el nombre d'infants en situació d'exclusió alimentària a la comarca"**, apunta Àngels Marcuello, presidenta del grup de l'Entesa al Consell Comarcal.

**Angels Macuello**

Regidora d'ICV a l'Ajuntament de Palau-solità i Plegamans. Consellera de l'Entesa al Consell Comarcal del Vallès Occidental.

[www.iniciativa.cat/palau](http://www.iniciativa.cat/palau)

Consulta a la nostra web dues notícies publicades a El País els dies 2 i 14 d'octubre: **CiU i l'empresa Instal·lacions de Lleure Esportiu Illa (a qui el govern de CiU-PP-ERC de Palau va adjudicar la construcció de la piscina) investigades per prevaricació en una operació anticorrupció.**

 Segueix-nos a  



## **Comunicat de Convergència Democràtica, Demòcrates de Catalunya i el grup municipal de CiU**

En referència a la notícia apareguda al diari El País insinuant una connexió il·lícita entre els projectes de construcció de Piscines Cobertes entre Palau-solità i Plegamans i Sant Cugat del Vallès, volem manifestar:

- El procés seguit a Palau no va estar en cap cas connectat amb cap altre, ni a Sant Cugat ni enlloc.
- El procés sempre es va ajustar al procediment de concurs públic obert, a disposició de totes les empreses que volguessin concursar-hi.
- La valoració sobre la sentència que anulava el procés ja es va fer en el seu dia: Quan qui presenta el recurs (Sra. Marcuello) també s'ha d'encarregar de la defensa (Regidora d'Urbanisme quan l'Ajuntament havia de defensar el procés) està cantat el resultat.
- L'article en qüestió està ple de insinuacions, suposicions i mitges veritats, barrejant parts de la sentència amb declaracions infundades de la Regidora Marcuello, amb la intenció de fer entendre a la opinió pública que el procés està connectat d'alguna manera amb la corrupció política, fet que en cap cas es planteja en tot el procés d'anulació i que neguem rotundament. I amb tota la intenció de seguir afegint dubtes sobre CDC i debilitar el partit del President Mas en ple procés d'independència.
- Lamentem que el mitjà no s'hagi adreçat a cap membre actual de Convergència ni Demòcrates que vagin participar del procés de contractació, deixant així en entredit que l'article es tracti de cap tipus de periodisme d'investigació rigorós.

Per tot això, volem centrar el debat en el futur i deixar d'una vegada per totes de judicialitzar la política. Els debats polítics són els que han de derimir la diferència d'opinions en els projectes com aquest, i no embrutar més la imatge de les institucions amb judicialitzacions sense cap fonament. Així, volem deixar ben clar que:

- L'objectiu de Convergència i de Demòcrates en aquest tema sempre ha estat i segueix essent el mateix, fer que Palau-solità i Plegamans disposi d'un equipament públic de Piscina Coberta.
- Compromís amb el que s'han vingut presentant no només CiU sino també la majoria de grups polítics a les eleccions del nostre Ajuntament dels darrers 20 anys.
- Aquest grup ha estat l'únic que fins ara hi ha treballat activament.
- Recuperar el projecte forma part de l'acord de Govern d'aquesta legislatura, entenent que cal corregir-ne aspectes per fer-lo més participatiu, assegurant que obtenim un consens més ampli.
- Elaborarem un nou projecte de Piscina Coberta amb una participació molt més àmplia de la ciutadania, portant el projecte a Consulta Popular abans de pendre cap decisió.

Confiem que aquest sigui l'última fuetada del passat d'un procés anulat, i que poguem encetar un procés nou, sense judicialitzar-lo més, centrar-nos en treballar per un nou projecte de tots, engrescador i que resulti en tenir una Piscina Coberta pública a Palau-solità i Plegamans.

## Gattopardistes

Aquest estiu he llegit per fi «El Gattopardo», una extraordinària obra mestra de Giuseppe Tomasso di Lampedusa. Els fets que es narren en aquesta obra succeeixen durant la revolució garibaldiana que va donar lloc, durant la segona meitat del segle XIX, a la unificació de l'estat Italià tal com el coneixem avui. El protagonista de la novel·la és el príncep Don Fabrizio, un vell aristòcrata sicilià de províncies que té por de perdre els seus privilegis a causa de la rebel·lió dels camisa vermella, capitanejats per Garibaldi. El seu nebot Tancredi s'allista amb els revolucionaris, la qual cosa provoca l'enuig i la preocupació del príncep. No obstant això, el nebot aconsegueix tranquil·litzar el seu oncle, ja que li fa veure que no hi ha de què preocupar-se, perquè la revolució a la qual assisteixen «ho canviarà tot perquè tot segueixi igual».

Aquesta obra i especialment aquesta frase, de sobres coneguda, ha donat lloc als neologismes «gattopardista» o «lampedusià»; dues paraules que defineixen al polític que inicia una transformació, en aparença revolucionària, però que en la pràctica només altera la part superficial de les estructures de poder, conservant intencionadament l'element essencial d'aquestes estructures.

Al meu entendre, una cosa així està passant tant a nivell local com autonòmic. Al nostre municipi no sortim encara de la perplexitat i de la decepció a la qual ens ha abocat els tres partits que actualment governen el nostre Ajuntament, després de traïr amb un pacte antinatura els seus respectius electors. Perquè PSC i CDC han passat, de la nit al dia, d'enemics irreconciliables a l'abraçada efusiva, gairebé fraternal.

El tercer participant en aquest insospitat llit rodó és Guanyem Palau, la marca blanca de Podem en el nostre municipi. No trobo definició possible per a la participació d'aquest partit en aquest sorprenent engany a la ciutadania, si no fos perquè hi ha la paraula traïció. I és que el regidor i la regidora de Guanyem Palau han comès un dels majors ultratges que pot perpetrar un polític, és a dir, divorciar la

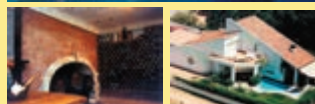
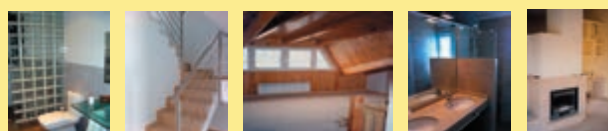
seva paraula dels fets; fer el contrari al que es diu; traïr a qui et va prestar la seva confiança amb l'esperança de transformar la societat i aconseguir un canvi. Els regidors Guanyem Palau ha venut la seva ànima al diable un plat de lleties, i han deixat als seus electors sumits en la perplexitat, la ràbia i el desencís. De manera que gràcies a la amoralitat d'uns quants oportunistes, efectivament, a Palau tot canvia perquè tot segueixi igual.

Una cosa semblant està succeint a Catalunya, però d'una altra manera, encara que amb el mateix objectiu: que res canviï. Durant aquests tres últims anys hem assistit a la campanya de màrqueting polític més important que ha viscut mai la nostra societat en democràcia. La finalitat última era una ruptura unilateral amb l'Estat per a la creació de la República de Catalunya. Déu n'hi do!. Al capdavant d'aquesta suposada revolució nacional està CDC, el partit corrupte del 3%; un partit conservador i neoliberal que representa els interessos de la gran burgesia catalana, la mateixa que cobdicia el gran pastís de la sanitat, de l'educació o de les pensions, la mateixa que dona suport les retallades en aquests àmbits per destruir l'estat del benestar i seguir enriquint-se a costa de la gent més humil. Algú creu de veritat que aquest grup polític, que ara es camufla sota el paraigua de Junts Pel Sí, vol trencar amb alguna cosa? Algú creu de veritat que els Mas, els Ferrusola, els Pujol, els Felip Puig, els Boi Ruiz, els Prenafeta, el Gordó, els Homs, etc. esperen i desitgen que alguna cosa canviï? Sembla ser que sí: prop de dos milions de persones, cosa que no està gens malament. Dos milions de persones que han atorgat la seva confiança envers aquests tipus perquè tot segueixi igual, en particular, ells mateixos, és a dir, els polítics que han enardit a les masses amb l'única finalitat de continuar en el poder, fora de perill de l'evidència de la seva ineficàcia i de la seva podridura

*José Luis Melgosa*



### PROYECTOS, OBRA NUEVA, REFORMAS Y LEGALIZACIONES



INFORMACION Y PRESUPUESTOS SIN COMPROMISO

tel: 93 864 63 76 - 679 463 681

web/mail: [www.edicarquitectura.com](http://www.edicarquitectura.com)



## Els resultats a les eleccions del 27-S a Palau són quasi idèntics a la mitja de Catalunya

Com a la resta de Catalunya, la Coalició Junts pel sí també va guanyar les eleccions a Palau i ho va fer quasi doblant el percentatge de vots al segon partit que en aquest cas també és el mateix que a Catalunya. Junts pel sí va assolir el 40,07% dels vots emesos (39,5 a Catalunya), mentre que C's va superar el 20,03% (dues dècimes més que la mitjana de Catalunya). Quan al nombre de vots, la coalició amb 3.474 vots quasi dobla també el segon partit que ha recollit 1.823 vots.

En tercer lloc, tant en nombre de vots com en percentatge i tal com ha passat a la resta de Catalunya, se situa el PSC que amb un 11,4% dels vots ha tingut 990 paperetes de palauencs/ques que l'han donat el seu vot.

Seguint amb els resultats assolits, cal ressenyar que al PSC i en quart lloc, hi ha la candidatura de Catalunya sí que es pot que va aconseguir 852 vots, la qual cosa representa el 9,94% del total, metre que el PP de Palau baixa fins als 625 vots, un 7,21%. Aquestes darreres xifres són lleugerament superiors a les que ha assolit la Candidatura d'Unitat Popular (CUP) que amb 602 vots i un 6,94% es situa com a sisena força al municipi.

En definitiva, els resultats de Palau són quasi una còpia de la mitjana dels resultats a tot Catalunya. Fins i tot el partit que presideix en Duran i Lleida, Unió Democràtica va aconseguir 136 vots, malgrat que a Palau els seus militants es van passar en bloc a la nova formació DC creada arrel de

CANDIDATURA	VOTS	%
Junts pel Sí (JxSí)	3.474	40,07%
Ciutadans (C's)	1.823	21,03%
PSC	990	11,42%
Catalunya Sí que es Pot	862	9,94%
PP	625	7,21%
CUP	602	6,94%
Unió Democràtica de Catalunya	136	1,57%
PACMA	70	0,81%
Recortes Cero – Els Verds	46	0,53%
Vots en blanc	41	0,47%

• Els resultats a Palau-solità i Plegamans per candidatures.

l'escissió. Per la seva banda i quan a altres aspectes a tenir presents a l'hora d'analitzar els resultats, cal ressenyar que la participació també ha estat molt alta, el 79,75% dels electors que figuren al cens electoral del municipi (2,3 punts per sobre de la mitjana de Catalunya). Aquella és una de les xifres de participació més altes registrades a Palau, municipi en el qui hi ha 10.917 persones amb dret a vot. Ho van fer 8.706 persones i, d'aquestes, 8.669 han estat vàlids i 37 nuls. L'abstenció fou del 20,25% o el que és el mateix, 2.211 persones que podien exercir el seu dret de votar, no ho van fer.




Juan Martínez Nieto

Andrés Martínez Palacio

## ¡ Gracias, Palau !

Desde C'S, Partido de la Ciudadanía queremos transmitir las gracias a todos los ciudadanos de Palau por vuestra respuesta cívica en las pasadas elecciones autonómicas y especialmente queremos transmitirles a los 1.823 votantes que nos han dado su apoyo.

Vuestros votos elevan a Ciudadanos a segunda candidatura mas votada de Palau y también como el partido mas votado del municipio.

A unos y a los otros, muchas gracias. Hemos entendido el mensaje. Todo el equipo de Ciudadanos continuaremos trabajando para no defraudaros.

**El próximo sábado, día 24 estaremos al mercat setmanal. Podéis pasar por la carpa a visitarnos.**

**ciudadanospalau@gmail.com - Tels. 687 845 857 i 670 335 725**

## Relacionen el govern municipal de l'ex alcaldessa Pla amb una

La tant amanida futura piscina de Palau que el govern municipal de l'ex alcaldessa, Mercè Pla va concedir «de manera irregular» uns quants dies abans de les eleccions municipals del 2011 i que un jutge va anular en una sentència d'octubre del 2013, ha sortir novament a la llum informativa.

Aquesta vegada és el diari El País en un article publicat aquesta mateixa setmana en el qual es diu que la concessió irregular de la piscina de Palau on governava CiU amb ERC i PP es va fer a la mateixa empresa a la que també s'havia adjudicat i, a les hores, encara construïa un complex esportiu molt semblant a Sant Cugat (govern també de CiU) «per la que havia pagat una comissió del 3%» al partit de CDC.

### Fallida de l'empresa

L'empresa en qüestió és Instal·lacions de Lleure Esportiu Illa que després d'un temps i «en no aconseguir finançament», aspecte que també havien denunciat a Palau des de l'oposició, va fracassar i va deixar empantanegat el complex que estava pressupostat en 4,9 milions d'euros... A les hores i per aquests problemes financers, diu el diari i la regidora d'ICV en Palau, Àngels Marcuello, és quan entra Palau i quan es fa la concessió (any 2011) d'un projecte molt similar en tot, (4,9 milions d'euros el de Sant Cugat, 4,8 el de Pala), a la mateixa empresa en «unes condicions

molt avantatjoses». Unes avantatges de les que també va gaudir en Sant Cugat on, no solament va fracassar, sinó que el consistori d'aquella ciutat del Vallès també l'ha retornar la fiança que havia dipositat per dur tot el complex esportiu a bon fi, cosa que no va assolir.

### Al jutjat

El que deixa entreveure el citat article és que tota l'operació i la concessió realitzada pel govern de Pla en el decurs del Ple d'abril del 2011 no es va materialitzar degut a que en el mes d'octubre del 2013 i ja amb Teresa Padrós com alcaldessa de Palau, una sentència dictada pel jutjat contenciós administratiu 10 de Barcelona anul·lava tot el procés i la posterior concessió del complex esportiu de Palau a l'empresa Lleure Esportiu Illa.

El jutjat, tal i com informava aquesta revista en el mes d'octubre del 2013, donava així resposta a la denúncia que després de la concessió havia interposat la regidora d'ICV Àngels Marcuello. A la sentència es considera provat que l'Ajuntament, de fet fou el govern tripartit de a les hores CiU, ERC i PP, ja que el PSC i ICV havien votat en contra, va mantenir «negociacions proscrietes» amb l'empresa durant el concurs públic i que la licitació «va prescindir totalment i absolutament del procediment legalment establert». També s'apuntava a la sentència que els canvis introduïts al llarg del procés alteraven molt significativament les bases inicials del concurs i que aquests canvis afavorien significativament l'empresa adjudicatària... Entre aquestes avantatges hi ha de destacada, una petició de l'empresa que fou acceptada pel govern municipal de a les hores. Era que l'Ajuntament de Palau concedís a la companyia una subvenció directa d'1,5 milions d'euros per fer front a les obres.

### CDC nega les insinuacions

D'aquesta part que anul·la tot el procés de la fallida concessió del complex de Palau, ja va informar aquesta revista i no entrarem ara a valorar la decisió. De la possible relació entre les dues iniciatives, és clar que l'empresa era la mateixa i que els projectes a executar eren similars. Quan a la possible concessió del complex de Palau per tal que l'empresa superés els problemes de financiació i el



**MENÚ DIARI amb postres i café**

**12€**

També carta amb carn, peix i marisc  
fresc d'Arenys de Mar  
Xef Bokata, tapeo...

**Demana el nostre  
menú "xiqueteo"**

**Dinars d'empresa i familiars adaptats al  
vostre pressupost**

Avda. Catalunya, 206 • 08184 Palau-solità i Plegamans  
Tel. 93 116 07 87 • calsabater@yahoo.es

**Grup Gippsa**

informàtica | jocs i consoles  
formació | copisteria  
gràfic | gràfics

C/Secretari Gil, 8 • 08184 Palau-solità i Plegamans  
T. 938 648 175 • F. 938 646 168  
gippsa@gippsa.com • www.gippsa.com



## empresa que va pagar el 3% a CDC per una concessió

cobro de comissions, des de CiU ho neguen totalment. El portaveu de CiU a l'Ajuntament, Jaume Oliveras és l'únic regidor de CiU que formava part del govern municipal de Mercè Pla. Oliveras, ara també en el govern municipal format pel PSC, Ganemos Palau i CiU, argumenta que de la relació que vol establir el diari dels dos casos, solament és certa l'empresa en comú. La resta, diu Oliveras son suposicions i/o conjetures d'un periodista. Oliveras afegeix que, malgrat els possibles defectes de forma que podia tenir, està totalment convençut que no hi havia cap mena d'irregularitat en aquell procés que, per altra banda, tenia el vist i plau de la secretaria i d'intervenció de l'Ajuntament. El portaveu de CiU sosté que tot plegat són una sèrie de conjetures i suposicions que tenen com a finalitat crear cada setmana alguna cosa que faci mal a CDC. El president d'aquest partit a Palau, a les hores gerent de l'Ajuntament, en Joan Carol també nega rotundament qualsevol connexió entre els dos projectes i, afegeix el president de CDC, «el que insinua no se sosté per enlloc». «Són suposicions absurdes entre dos projectes que no tenen res a veure». L'article és ple d'insinuacions, suposicions i mitges veritats que 'únicament cerquen influir negativament en el partit CDC i el procés d'independència que defensa», acaba dient en Carol. Per la seva banda, la resta de partits (Ciutadans, CUP, Ganemos) consideren que és una notícia del diari i que



• Vista dels terrenys on s'ha de construir l'anomenada piscina.

encara no tenien una opinió formada. (Aquesta informació està feta el mateix dia en que va sortir publicada la notícia). Malgrat la premura, en Jordi Plaza, president d'ERC, partit que a les hores formava part del govern, assegura que no te cap dubte que des del govern van actuar dintre de la legalitat, tot i la sentència del contenciós. Plaza afegeix que en el supòsit que hi hagués qualsevol indicati de dubta, la justícia actuaria i decidiria.

*Amb la tornada al «cole», una estoneta lliure tindràs. I, a «La Bruixeta», amb 3 €, d'un bon menú Esmorzar gaudiràs.*



**NO TANQUEM AL MIGDIA**

*I si fent dieta estàs, el nostre menú especial et menjaràs.*

**Cafè / Tallat / Cafè amb Llet / Canya**

+

**Mini Flautí / Super Biquini**

**3 €**

**Cafè / Tallat / Cafè amb Llet**

+

**Croissant Normal / Croissant Integral**

**2 €**

**GAUDEIX DE LES NOSTRES PASTES I D'UN PA DELICIOS**

📍 Sant Miquel, 40 (al costat de l'Escola Marinada) • 08184 Palau-solità i Plegamans  
Telèfons per a comandes: **649 413 931 - 93 749 40 68**

## Un helicòpter del SEM aterra a l'Avinguda Catalunya per una urgència mèdica



• Impressionat imatge de l'helicòpter a l'Avinguda Catalunya.

Alguns palauencs, especialment els que es mouen pel centre del poble, es van quedar sorpresos el passat dilluns dia cinc a primera hora de la tarda quan un helicòpter va sobrevolar primer la zona cèntrica del poble i va acabar aterrant després en mig de la carretera de Barcelona (Avinguda Catalunya) a l'alçada del carrer Estació. Es tractava d'un aparell del Servei d'Emergències Mèdiques (SEM) amb personal sanitari que acudia cobrir una

emergència greu. Una missió que malgrat els esforços de l'equip desplaçat per salvar la vida del jove C.G. i del proper aterratge de l'helicòpter al número 236 de l'edifici de l'Avinguda Catalunya en que habitava el malat, no fou possible assolir, ja que el jove va morir sembla que d'un infart. El jove patia de diabetis i sembla que va una irregular alteració de sucre a la sang podia ser el desencadenant del fatal desenllaç.



### Celler Ballbè

Vins, licors, fruites i verdures



Av. Catalunya, 214-216 - 08184 Palau-solità i Plegamans  
T. 938 648 408  
cellerballbe@hotmail.com - cellerballbe.com

### nanos

moda i puericultura



**Nova direccio !!**

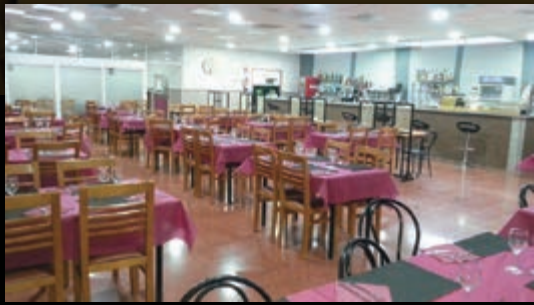
**NOVES COL·LECCIONS TARDOR-HIVERN**

**Fem llistes de neixement**



Camí Reial, 118 • Palau-solità i Plegamans  
Tel. 93 866 77 90 • [www.nanospalau.com](http://www.nanospalau.com)





**varios ambientes**

**TAPAS Y MONTADITOS**

**MENÚ DIARIO**

**MENÚ PREMIUM**

**CARTA**

**EVENTOS PRIVADOS**

**ALMUERZOS DE TENEDOR, DESDE 5€**

**terraza interior  
y cava de puros**

**Gin-Tonics,  
Mojitos,  
y más ...**



## Palau rebutja per segona vegada la seva adhesió a l'AMI

Per segona vegada en menys de dos anys, el consistori palauenc va rebutjar la seva entrada o adhesió a l'Associació de Municipis per la Independència (AMI) en votar en contra una moció presentada pel regidor d'Esquerra Republicana de Catalunya (ERC), Jordi Plaza. La moció fou rebutjada en el decurs del darrer ple ordinari municipal celebrat l'últim dijous del mes d'octubre amb els vots en contra dels partits del PP, Cs i Guanyem Palau (5), les abstencions del PSC i ICV (6) i els vots a favor de CiU i ERC (5).

Aquesta votació fins i tot va enregistrar un vot favorable menys a l'anterior ocasió en que Palau va rebutjar també la seva adhesió a l'AMI. A les hores, va contar també amb els vots d'ICV que, en aquesta ocasió ha decidit abstenir-se. Inclús els altres dos grups municipals que va donar el seu vot afirmatiu no ho van fer de bona gana. Els portaveus de tots dos grups (Jaume Oliveras per CiU i Jordi Méndez per la CUP) van recriminar ERC que no era el moment per presentar la moció. I tots dos la van qualificar d'inoportuna abans de les eleccions, perquè, segons Oliveras anul·lava la possibilitat de presentar-la al llarg de la legislatura en un altre moment amb més possibilitats de prosperar i, segons Méndez la proposta defensada per Plaza (en aquell moment) era electoralista. I mentre que Plaza argumentà que la moció volia donar una resposta a les 3.900 persones que a la consulta de novembre del 2010 van votar pel si, si a Palau, la resposta dels portaveus de CiU i CUP fou que votarien si de manera crítica però «sabem que no sortirà endavant».

La resta de grups es van abstenir (PSC) i, malgrat defensar el dret a decidir, (ICV) o van votar en contra de la filosofia de la moció com Ganemos Palau, el PP i Cs. El primer per respectar les diferents ideologies dels membres de la formació, el segon perquè està en contra de la filosofia de la moció i, finalment, perquè vulnera l'autonomia municipal, segons Juan Martínez de C's.

## Conveni anual de col·laboració

El passat dia 5 d'octubre, l'Ajuntament de Palau va signar el conveni de col·laboració anual amb l'Associació de voluntaris de Protecció Civil en el que s'estableixen els serveis a realitzar per aquesta darrera entitat i es reflecteix també l'aportació econòmica que atorga l'Ajuntament i que enguany serà de 6.000 euros.

Entre els serveis que ha de realitzar Protecció Civil destaquen diferents activitats municipals com la cavalcada de Reis, la rua de Carnestoltes, la rua de Sant Isidre, el Mercat Medieval, els actes de Festa Major o Fira Palau. També recull que qualsevol entitat o associació de la vila pot demanar la seva participació sempre i quan l'activitat es realitzi en espais públics i tingui l'aprovació prèvia per part de l'Ajuntament.

El document fou signat per l'alcaldesa de Palau i responsable de Seguretat Ciutadana, Teresa Padrós, que va aprofitar per agrair «la dedicació i la gran feina que fan els voluntaris».



### CONSTRUCCIÓN Y REFORMAS

JOSÉ MARÍA RODRÍGUEZ

- Construcción obra nueva
- Rehabilitación de Viviendas
- Reformas de Interiores
- Instalaciones
- Colocación de Pladur y pintura
- Piscinas y exteriores

**Reforme su cocina por 3.500€ + IVA**

**¡ Reforme su BAÑO !**

Baño aproximadamente de 25 m2 de alicatado a escoger  
Sanitarios + Plato de Ducha ROCA +  
Grifería FELIU BOET +  
Enchufes SIMON 75

**2.000 €**  
+ IVA

PRESUPUESTOS SIN COMPROMISO

Llama e infórmate al **656 960 002**

MÁS DE 10 AÑOS DE EXPERIENCIA

### TAXI de Palau-solità i Plegamans

**617 378 035**

**XAVIER CAPARRÓS**

**93 864 98 38**

Palau-solità i Plegamans

SERVEIS CONCERTATS I  
LLARG RECORREGUT  
SERVEIS PORT/AEROPORT  
PAQUETERIA  
EMPRESSES

COBRAMENT  
AMB TARGETA  
DE CRÈDIT  
O EFECTIU

**NOU TAXI COL·LECTIU D'1 A 8 PLACES**



[xaviercaparros1@gmail.com](mailto:xaviercaparros1@gmail.com)



## Dinar solidari de Càritas el pròxim dia 25

La secció local de Palau de Càritas organitza per al pròxim dia 25 d'aquest mes d'octubre un dinar solidari per tal de recaptar fons per a l'ONG, per a la qual cosa invita els palauencs a participar i ajudar així a mitigar les dificultats amb les que es troba Càritas a l'hora de donar una resposta adient a les persones que ho necessiten.

Malgrat que encara no està tancat tot l'esdeveniment, per aquell diumenge, els organitzadors de l'acte creuen que podran contar-hi amb la col·laboració de l'orquestra Voces para la Integración (VPI), de Barcelona integrada per canalla d'edats compreses fins els 15 anys. Tots els components de la mateixa son persones originaries d'altres terres com filipines, sud-americans, russos, etc, comenta la coordinadora de Càritas a Palau, Sesca Casajuana. Segons diu, aquesta orquestra ha actuat ja en diferents ciutats europees com Torí, Madrid, etc. i en espais

com la Sagrada Família o Santa Maria del Mar... "Son gent que utilitzen la música com integració". "Serà un gran honor si finalment podem contar amb ells", assegura Casajuana. Cal dir que l'objectiu i tasca de l'ONG a Palau és lloable. I és que malgrat que Palau és un dels pobles de la comarca amb un índex d'atur més baix, un 13,6% de la població activa - lluny, per exemple, del 24% que enregistra Badia- i que el nombre de parats també està molt per sota de la mitjana (hi ha 942 persones aturades, segons dades del Servei d'Ocupació de Catalunya (SOC)), cada vegada augmenta més el nombre de famílies que es veuen en la necessitat de sol·licitar l'auxili de l'ONG. Segons les dades amb les que treballen i canalitzen els serveis socials de l'Ajuntament, actualment el nombre de famílies palauenques que reben ajuda a través dels serveis de Càritas gairebé arriba a les 150.

### Nou pla d'ocupació municipal

Amb la creació de tres llocs de treball, l'Ajuntament contractarà tres persones en atur: un oficial d'electricitat i de dos peons de brigades de manteniment i serveis en jardineria i obres per un període de sis mesos, segons el nou Pla d'Ocupació que ha posat en marxa la Regidoria d'Ocupació.

S'hi poden presentar persones que estiguin en situació d'atur, encara que aquesta convocatòria és oberta a persones que percebin prestacions o subsidis. També poden optar-hi aquelles persones que hagin estat contractades anteriorment en altres plans d'ocupació, segons apunta la regidora d'Ocupació, Laura Navarro que fa una crida a les persones aturades que compleixen els requisits a presentar-s'hi.

Des de la regidoria consideren que la contractació es faci a finals de novembre, un cop culminat el procés de

selecció en que a més de l'experiència professional, es tindrà en compte la situació socioeconòmica de la unitat familiar, entre altres qüestions.

El termini per presentar candidatures fa dies que és obert i la data límit per aportar la documentació és el 21 d'octubre. Cal presentar-la amb el HYPERLINK «<http://www.palauplegamans.cat/ca/files/doc5248/formulari-solicitud-plaocupacio-oct2015.pdf>» formulari de sol·licitud al Servei d'Atenció Ciutadana de l'Ajuntament (plaça de la Vila, 1), de dilluns a divendres, de 9 a 14h.

Per obtenir més informació sobre aquest Pla d'Ocupació, cal posar-se en contacte amb:

Palau Avança, servei d'Ocupació i Empresa  
Folch i Torres, 88-90. De dilluns a divendres, de 9 a 14h



### RESTAURANT

**T'hi esperem!!**

**Cuina tradicional amb productes de qualitat**

*Facilitat d'aparcament per a cotxes i ciclistes.  
Zona reservada per a les seves bicicletes.*

Av. Folch i Torres, 8 · 08184 PALAU-SOLITÀ I PLEGAMANS  
Reserves: 93 863 94 70 / 625 474 896  
[marianocanfalguera@hotmail.com](mailto:marianocanfalguera@hotmail.com)

Segueix-nos a Facebook:  
[www.facebook.com/RestaurantCanFalguera](http://www.facebook.com/RestaurantCanFalguera)

## L'ajuntament crea el servei del voluntariat ciutadà o punt VAC



• Acte a l'auditori de Can Cortès davant d'una trentena de persones.

Els palauencs i palauenques que vulguin desenvolupar qualsevol acció solidària o qualsevol iniciativa relacionada amb el voluntariat, ja podran dur-la a terme, ja que l'Ajuntament posa a la seva disposició el Punt VAC (Voluntariat d'Acció Ciutadana), un nou espai de trobada entre entitats i persones amb vocació de ser voluntàries

o, dit d'una altra forma, un punt al que es podran adreçar les entitats i totes les persones que vulguin col·laborar en qualsevol camp, segons la seva disponibilitat, els seus interessos i les seves habilitats.

Per això, tot aquell que disposi de temps i vulgui cooperar pot anar a apuntar-se per poder participar tant en col·laboracions estables com puntuals o en múltiples activitats, ja siguin vinculades a la solidaritat i l'acció social, com a la cultura, les festes populars, l'esport...

Aquest nou servei que prestarà l'Ajuntament fou presentat per l'alcalde de Palau, Teresa Padrós i Jaume Oliveras, el regidor de Voluntariat, regidoria des de la que s'impulsa el nou servei. El VAC fou presentat en un acte celebrat el passat dia set d'octubre a l'auditori de Can Cortès davant d'una trentena de persones.

En el decurs de la presentació, Padrós va lloar la tasca de les entitats palauenques i va ressaltar el gran nombre de persones que al municipi sempre han mostrat la seva predisposició a col·laborar en tasques humanitàries, solidàries i de qualsevol mena relacionada amb el voluntariat.

Oliveras, per la seva banda, va dir que ara cal posar aquest servei en marxa, un servei que hauria de ser «un lligam entre les demandes i necessitats d'entitats i persones que volen dedicar el seu temps als demés».

En principi i fruit del conveni signat entre l'Ajuntament i la Creu Roja, qui ha d'impulsar aquest nou servei és l'Anna Viaplana, tècnica també present a l'acte. Des del VAC, entre d'altres accions, inicialment es crearà un registre d'entitats i una Borsa de Voluntariat. Viaplana assessorarà i derivarà a les persones voluntàries a les activitats que més s'adeqüin al seu perfil.

El Punt VAC està obert al despatx 7 del Centre Cívic (antic CAP), cada dimecres, de 15 a 19h.

S'hi pot contactar a [voluntariat@palauplegamans.cat](mailto:voluntariat@palauplegamans.cat) i al número de telèfon [636 17 24 44](tel:636172444).

Carrer de Sant Lluís, 1 Local  
(Cantonada Av. Catalunya)  
Palau-solità i Plegamans

Tel. 93 302 53 94  
665 93 45 50

**Penal**

Delictes  
Faltes  
Accidents de trànsit  
Violència domèstica  
Alcoholèmies

**Civil**

Contractes  
Herències  
Execucions hipotecàries

**Família**

Guarda i custòdia  
Aliments  
Divorcis  
Incapacitats

*Primera  
consulta  
gratuïta!*

# GUBER

Guber Catalunya Serveis, S.L.

SERVEIS PROFESSIONALS DE NETEJA

CONSULTORIA DE RECURSOS HUMANS

SELECCIÓ DE PERSONAL

C/ Secretari Gil, 4 • 08184 Palau-solità i Plegamans  
Tel. 938 644 858 • Fax 938 646 168  
[guber@gubercatalunyaserveis.com](mailto:guber@gubercatalunyaserveis.com)  
[www.gubercatalunyaserveis.com](http://www.gubercatalunyaserveis.com)



# La **BOTIGA** de la **PLAÇA**

**DIUMENGE 8 DE NOVEMBRE**  
**A LA PLAÇA DE L'AJUNTAMENT**

Gran mercat :  
**OUTLET**  
**NOVES COL·LECCIONS**  
**PRODUCTES D'ALIMENTACIÓ i**  
**DEGUSTACIONS**

## **FESTA INFANTIL GRATUITA:**

- **Animació**
- **Atraccions de fira**
- **Xocolatada fi de festa**

**SORTEIG**  
**PER A TOTS ELS CLIENTS DE**  
**L'ILLA COMERCIAL**  
**(entre totes les parades del mercat)**



Col·labora



Ajuntament de  
**Palau-solità  
i Plegamans**



## Palau es solidaritza amb la lluita contra el càncer



• Els assistents al sopar gaudint de la velada.

El passat dia dos d'octubre (dissabte per la tarda/nit), més de 550 persones es van donar cita a la pista coberta del costat dels pavellons municipals per tal de participar i

col·laborar en el sopar solidari que com cada any organitza la secció local de Palau de l'Associació Espanyola Contra el Càncer (AECC). Enguany com dèiem, 540 persones van comprar el tiquet de 5€ i van poder gaudir d'un sopar que es composava de la botifarra, obsequi de Carnisseria Montserrat que uns quans col·laboradors havien fet a la brasa i d'un refresc amb el seu gelat de postres.

La portaveu de la secció palauenca de l'Aecc, Sesca Casajuana vol agrair les entitats i les persones que amb la seva solidaritat han fet possible que, una vegada més, s'hagi dut a terme aquest esdeveniment. A Banda d'en Miquel de Ca'n Montserrat també esmenta Casajuana la col·laboració de Bicicletes Gaspar i també de l'Ajuntament (hi havia una bona representació municipal amb l'alcaldeessa, Teresa Padrós al cap davant i altres regidors com el Miquel Rovira, la Carme Cabeza, en Jaume Oliveras, la Laura Navarro...), la Maria Noguera, la Maria Torres... i unes quantes entitats com l'Associacions, Sardanista, Country, la Gresca de la gent gran, etc. que amb la seva ajuda van ajudar a omplir una tarda del dissabte des de la sis de la tarda fins ja ven entrada la nit. Ho diu amb una certa satisfacció la Sesca Casajuana que no s'oblida de les pròpies persones que van prendre part a l'acte i que, segons diu, una vegada més van demostrar que Palau té una bona pedrera de gent solidaria.

**Di Fiove**  
restaurant-pizzeria

**PIZZA**  
al horno de leña  
30 cm

**MENÚ DIARIO**  
(de lunes a viernes)  
10€

**PIZZAS para llevar a casa**  
a 9 €  
(Excepto pizza Vulcano, Calzone, Marinera y Ferra)

Tel. 93 864 95 37  
Dom Bosco, 22  
08184 Palau-solità i Plegamans

Salon apropiado para Comuniones,  
bautizos, despedidas de soltero/a, etc...

CLASES DE SALSA CUBANA

Síguenos en:

**RAY**

Gestió immobiliària

**NECESSITEM  
CASES I PISOS  
EN VENDA I LLOGUER**

**93 864 00 00**

[www.fincasray.com](http://www.fincasray.com)

Arquitecte Falguera, 10  
08184 Palau-solità i Plegamans

## Grup de suport per a persones cuidadores

Aquest passat dia 15 d'octubre es va desenvolupar/impartir la primera de les 10 sessions del Grup de Suport Emocional i Ajuda Mútua, adreçat a persones cuidadores no professionals que organitza l'Ajuntament i la Diputació de Barcelona, amb la col·laboració de la Fundació Hospital Sant Jaume i Santa Magdalena.

El Grup de Suport Emocional i Ajuda Mútua és un espai de relació, de suport psicològic i d'intercanvi d'experiències i ajuda mútua, coordinat per un psicòleg. No és un curs de formació. Es pot definir com un espai per a conèixer altres persones cuidadores, intercanviar experiències, evitar la soledat i la sobrecàrrega emocional i física i disminuir l'estrès.

Aquests són alguns dels objectius del grup impulsat des de la Regidoria de Serveis Socials. «Les persones cuidadores de familiars sovint pateixen aïllament i un fort desgast i, per això, és molt important que rebin ajuda i puguin compartir les seves emocions», destaca Jaume Oliveras,

### Grup de Suport Emocional i Ajuda Mútua

Un recurs de suport psicològic per a persones cuidadores no professionals

• Cartell publicitari del grup de suport.

regidor de Serveis Socials. Oliveras anima a les persones cuidadores que hi participin en aquestes sessions que fins al 17 de desembre es celebraran els dijous entre les 17.00 i les 18.30h a l'Auditori de Can Cortès.

Per participar-hi cal posar-se en contacte amb Serveis Socials (c. Anselm Clavé, 11 / Tel.: [93 864 30 12](tel:938643012)).

## Assessoria & Gestoria Palau



Gestoria Administrativa Col·legiada

Des de 1981

### Gestió Integral per a societats, autònoms i particulars

- Assessorament Fiscal i Comptable
- Assessorament Laboral
- Assessorament Jurídic i Mercantil
- Trànsit i Transports
- Gestió Administrativa
- Legalització d'activitats

#### Associats a:



JGBR Abogados y Asesores Tributarios

- Fiscalitat Internacional
- Planificació i reestructuració de grups



AGÈNCIA D'ASSEGURANCES

Agència Exclusiva de: **GENERALI** Agent Col·laborador: **Santander**

- Assegurances Generals
- Estalvi i Pensions
- Servei financer - Inversions
- Hipotèques, Préstecs i Leasings



IMMOBILIÀRIA

[www.finquespalau.es](http://www.finquespalau.es)

- Venda i Lloguer
- Administració de Lloguers
- Administració de Comunitats

**Oficina Central:**  
C/Sant Galdric, 23  
93 864 56 51  
Palau-solità i Plegamans

**Oficina Comercial:**  
Avda. Catalunya, 220  
93 864 98 29 - 93 864 94 27  
Palau-solità i Plegamans



30 anys al seu servei

[www.gestoriapalau.es](http://www.gestoriapalau.es)  
[gestoriapalau@gestoriapalau.es](mailto:gestoriapalau@gestoriapalau.es)

## SABATERIA I COMPLEMENTS NATY

### JA TENIM LA NOVA COL·LECCIÓ TARDOR-HIVERN



Pintor Vayreda, 18 • 08194 Palau-solità i Plegamans  
tel. 938 63 91 84



## L'Ajuntament tornarà a organitzar Fira Palau el pròxim any



• Inauguració de la fira de l'any anterior.

Malgrat que no serà exactament una rèplica de la Fira que fins ara es venia realitzant, el govern municipal ha decidit que sigui el propi l'Ajuntament l'encarregat i responsable de dur endavant l'organització d'un esdeveniment que substitueixi la mostra que fins ara era Fira Palau i que

enguany no s'ha dut a terme, tal i com havia informat aquesta revista en el seu número del mes passat.

Tot i que es durà a terme durant les mateixes dates que fins ara, principi del mes d'octubre, l'acte que vol organitzar l'Ajuntament no tindrà un format igual al que tenia Fira Palau. Serà un esdeveniment organitzat per l'Ajuntament, no per una associació ni entitat privada i serà obert a tot hom. Ho diu el regidor de Comerç, Jaume Oliveras qui afegeix que serà un acte més social del que podran gaudir tots els comerços del poble i també totes les entitats que conformen el teixit social, cultural, esportiu, etc. del municipi.

Entre els motius que han dut l'Ajuntament a prendre la decisió d'organitzar la futura mostra, hi ha evidentment l'econòmic que fou el determinant perquè enguany no es fes. El format actual no és rentable pels comerciants. Per a l'Ajuntament, de la manera que es feia fins ara, tampoc. Per això, des de l'Ajuntament volen que sigui un esdeveniment molt més obert i amb cabuda per tot hom. La inversió probablement serà menor i l'acte estarà obert a una major participació.

La pròxima mostra que es continuarà anomenant com fins ara, Fira Plau serà la que farà el número 34.

### Moltes felicitats

per cumplir el 18 d'octubre 93 anys  
Esperem que en celebrem molts més.

La teva família que t'estima molt.



Si la veieu pel carrer, feliciteu-la. Moltes gracies.

### Restaurant Masia Julià



Noces  
Banquets  
Bufet Lliure

Salons per a Noces,  
Comunions, Celebracions  
Carpa exterior per a  
cerimonies personalitzades

Fes la teua reserva !!

93 863 90 34

93 864 49 37



RESTAURANT MASIA JULIÀ • C-59Z - Km. 5,400  
08184-Palau Solità i Plegamans  
www.masiajulia.com



## Palau podria acollir famílies refugiades que arriben a Europa fugint de la guerra a la Mediterrània

El municipi palauenc podria acabar acollint alguna família de refugiats si les autoritats encarregades de canalitzar el grup i/o grups que arribin a Espanya fugint dels conflictes bèl·lics, consideren la proposta del municipi adient. I és que el Ple Municipal del mes de setembre va aprovar quasi per unanimitat una moció de suport a l'acollida de població refugiada víctima dels conflictes armats a la Mediterrània. Tots els grups van votar afirmativament per adherir-se a la xarxa de municipis acollidors, excepte el regidor de la CUP, Jordi Méndez que es va abstenir per considerar que la moció hauria d'anar més enllà, hauria d'incorporar un punt més: instar al govern espanyol a treballar per ampliar el concepte de refugiades a les persones obligades a abandonar els seus països per motius econòmics.

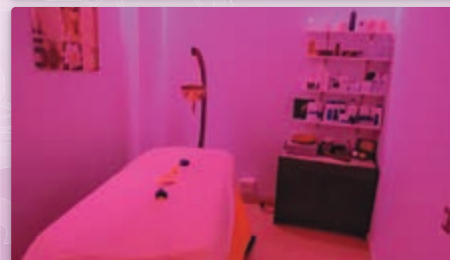
La resposta de la resta de grups a la petició de la CUP respecte a l'ampliació del concepte de refugiat la va donar en el ple el regidor de Serveis Socials i Voluntariat i portaveu de CiU, Jaume Oliveras. «No podem instar al govern espanyol a fer-ho perquè la condició de refugiat ve donada per la normativa i els convenis internacionals i Nacions Unides», va dir Oliveras. Méndez va dir que el seu grup no podria establir diferències entre uns i altres refugiats i que aquesta diferència els condicionava el vot. «No volem triar entre fam i guerra» va afirmar Méndez.

La resta de grups van votar de manera positiva la moció de la que, l'Alcalde Teresa Padrós va destacar que recollia les opinions i aportacions de tots els grups. La portaveu de l'equip de govern, la socialista Carmen Cabeza, va ressaltar la necessitat que els municipis es posin d'acord per donar una resposta conjunta. En aquest aspecte, la moció preveu accions concretes a dur a terme pel propi municipi, com plans d'acollida, donar suport a les entitats que hi col·laborin, definir el suport que pot oferir (serveis, infraestructura i empadronament) o treballar en la sensibilització del veïnat. A la moció aprovada també s'insta al govern espanyol a dur a terme diverses accions, com l'ampliació dels recursos, augmentar les places d'asil i el període d'acollida de 6 a 24 mesos. Alhora fa

peticions a la Generalitat de Catalunya, vinculades a les dotacions pressupostàries i al suport a les persones i municipis acollidors del que Palau sempre ha estat un exemple. Precisament el caràcter solidari i acollidor del municipi palauenc va servir al regidor Miquel Truyols per recordar que «el nostre municipi va ser acollidor de persones vingudes de Madrid al 1939; algunes s'hi van quedar, com el molt conegut Bonifacio López, qui va obrir el forn Cal Boni, on feia un pa artesà molt bo». Tots els portaveus, Josep Lluís Heras de Ganemos Palau, Juan Martínez de Ciutadans, Mercedes Rodríguez del PP, Jordi Plaza d'ERC i Àngels Marcuello d'ICV també es van expressar en termes similars defensant la moció i es van mostrar crítics amb el paper d'Europa davant aquesta catàstrofe que alguns van qualificar de vergonyos.

**PALAU**  
estètic

T'assessorem en imatge,  
en cosmètica, en serveis  
d'estètica facial i corporal amb  
aparatologia d'última generació



### TRACTAMENTS DE FOTODEPILACIÓ



Amb la fotodepilació acabem eficaçment amb tota mena de pèls a qualsevol part del cos de l'home i la dona, amb resultats definitius en poques sessions. Això suposa gran estalvi de temps i cèntims, amb un cos bell i net



Promoció setembre-octubre  
depilació dona complet 130€  
depilació home 160

Passeig de la Carrerada, 2 - 1r. 3a. • 08184 PALAU-SOLITÀ I PLEGAMANS  
Tel. 619 431 515 • palauesthetic@hotmail.com



## El 23 d'octubre és l'últim dia per a presentar maquetes al concurs de música Palau Ressona



• Els Estofats, grup guanyador concurs Música Jove 2013, en una actuació a la Festa Major 2014. Foto: M. Monfort.

Les persones que vulguin presentar gravacions a l'edició d'enguany del Concurs de Música Jove que organitza l'Ajuntament de Palau, solament tenen temps fins al proper dia 23. Aquell dia finalitza el període establert per lliurar les propostes, les quals es poden presentar a l'Espai Jove l'Escorxador, en els formats i amb la documentació que es detallen en les bases del Palau Ressona.

El regidor de joventut, Marc Sanabria explica que «el concurs de música jove pretén ser una plataforma perquè els grups que just comencen el seu camí puguin donar-se a conèixer i iniciar la seva carrera artística». De fet, l'objectiu de Palau Ressona és oferir un espai on els grups novells o amb una trajectòria no gaire extensa puguin exposar els seus coneixements musicals.

Per això de les candidatures que es presenten se'n preseleccionaran 5 que podran actuar al concert Palau Ressona, del 14 de novembre. A les hores es decidiran quins han estat els «3 millors» amb premis com la gravació d'una maqueta en un estudi professional que s'endurà el grup guanyador del primer premi o l'abonament gratuït (pack bàsic) als bucs d'assaig el Galliner durant 3 mesos amb que es premiarà al segon classificat. El tercer premi consisteix en un accés millor directe: Concert per dur a terme al juliol del 2016.

Poden participar-hi grups o solistes que ofereixin almenys 20 minuts de repertori. Els solistes han de tenir entre 12 i 30 anys. Si es tracta de grups, han de comptar amb almenys dos membres que estiguin dins aquesta franja d'edat. No poden presentar-s'hi solistes ni grups que tinguin un contracte discogràfic ni un disc editat.

# Auto Arenas

Taller especializado en chapa y pintura

*Nuevas tecnologías de pintura con base al agua*

## NUESTROS SERVICIOS

- Servicio rápido de reparación de plancha y pintura
- Elaboración de presupuestos sin compromiso
- Reparación rápidas de rascadas y abolladuras menores
- Préstamo de vehículo de sustitución gratuito con cita previa
- Recogida y entrega de vehículo a domicilio



C/ Indústria s/n Nave 9 - Avda. del Ebro s/n (pasaje)  
08184 Palau-solità i Plegamans

Tel. 617 611 259  
E-mail: autoarenas@hotmail.com





# on tour

**Ontour Viatges us ofereix**

## **IMSERSO SENSE ESPERES**

**I un ampli ventall d'ofertes  
exclusives per sèniors!**



Ens trobareu al Camí Reial 139, a Palau-solità i Plegamans  
(al costat de l'Ajuntament).

Ens podeu contactar a través de

Tlf: 93 172 23 56

[www.ontour.cat](http://www.ontour.cat) / [info@ontour.cat](mailto:info@ontour.cat)



## Les penyes de futbol ja tenen loteria de nadal



• El núm. 87.827, amb el qual juga la Penya Barcelonista aquest Nadal.

La Penya Barcelonista ja té loteria de Nadal. La Penya Barcelonista de Palau-solità i Plegamans participa amb el número 87827, número commemoratiu de la fundació de la penya el 27 d'agost de 1987. Enguany és la tercera vegada que juguen el mateix número. Venem dècims a 23 euros i butlletes a 2,5 euros. Aquells que estigueu interessat podeu trucar-nos de dilluns a divendres de 17 a 19 hores al telèfon de la penya que és el 938643770. També podeu passar pel local de la penya a la Plaça de la Penya s/n. de Palau solita i Plegamans.

Agraïm el suport per dur a terme la confecció del talonari a Fleca Pastisseria Turón i també a Immobiliària Farnés. Esperem que hi hagi sort.

Per la seva banda, des de la Penya Blanc i Blava de Palau també informen els seus simpatitzants i amics que ja disposen de la loteria per a la rifa de Nadal i que poden accedir o comprar participacions o dècims directament. El número al qual juga la «penya perica» és el 2.1392.



• El núm. 21.392, amb el qual juga la Penya Blanc i Blava.

**OFERTA:  
MATRÍCULA GRATUÏTA**



**INSTAL·LACIONS  
NOVES**

**CULTURISME**

**FITNESS  
AERÒBIC  
STEPS  
CARDIO  
ZUMBA**

**AEROBOX**

**KICK BOXING  
DIETES I RUTINES  
PERSONALITZADES  
TENNIS I PÀDEL  
PISCINA**



Instal·lacions esportives urb. La Font dels Enamorats • 08140 CALDES DE MONTBUI

☎ 671 077 274

📍 Spai d'esport

✉ spaidesport01@gmail.com

## Després de quatre jornades, el F. C. Palau es desinfla

Després d'un inici de la temporada quasi sorprenent amb uns resultats molt positius amb tres victòries i un empat que van permetre l'equip dels joves Giménez i Duran assolir el primer lloc de la classificació del grup novè en el que militen, el Palau porta dues jornades que ha desaparegut.

Ha entrat en una dinàmica que, esperem que sigui puntual, no presagia bones perspectives. I és que, després d'aquell inici, els dos darrers partits jugats per l'equip palauenc han enregistrat uns resultats més sorprenents encara. Primer fou una derrota inesperada a Sant Celoni. I dèiem inesperada perquè al minut 70 d'aquell encontre

el Palau anava guanyant 0 a 2 i jugava contra 9, ja que havien expulsat dos jugadors del Sant Celoni. Els palauencs van perdre el partit finalment per 4 a 2.

I si sorprenent fou el partit de fa dos diumenges, no menys sorprenent fou el resultat de l'encontre que es va disputar aquest cap de setmana passat al camp F. Serracanta. Els nois palauencs van perdre contra UD Parc, equip del



• F.C. Palau primer equip 2015-2016: Santamaria, Berrocal, Souto, Adri, Duran (entrenador), Sergi (entrenador), Bonilla, Solà, Poma, Sergi G., Pepe, Alex, Jordi, Victor, Gayolà, Farràs, Farnés, Gaspar, Nil, Mula, David, Eric.

mig de la classificació que els va endosar quatre gols, un correctiu que esperem que, en principi, no ha de tenir conseqüències, si es troba una resposta encertada que torni a canviar el camí, perquè l'equip sap de marcar gols. Actualment és un dels equips del grup que més gols ha fet (15), tot i que també és un dels que més ha encaixat (11).

### Nens nascuts l'any 2010

Els responsables de l'entitat esportiva volen ampliar el nombre de jugadors de les categories inferiors. En aquest

aspecte argumenten que es necessiten nens nascuts l'any 2010/11 per formar un equip de debutants.

**PALAU ASSESSORS**  
Assessors Gómez & Campos, s.l.

Fiscal, laboral, comptable i Jurídic

Rbla. del Sol, 6 i 8  
Tel. 93 864 87 33  
Fax. 93 864 87 34

Camí Reial, 132  
Tel. 93 394 85 42  
Fax. 93 394 85 47

**Els teus assessors des de 1987 a Palau, en temes fiscals, laborals, comptables i jurídics, per a particulars, autònoms i PIMES.**

08184 Palau-Solita i Plegamans  
www.asesorstc.com  
palau@asesorstc.com



## El F. S. Manresa, gran triomfador del VI memorial Miquel Corbí de Futbol Sala d'enguany



• Equip Juvenil del C. F. S. Palau, 3r classificat.

A la segona meitat del mes de setembre i com introducció o antesala de la present temporada, es va celebrar una nova edició del memorial Miquel Corbí en memòria de qui fou l'impulsor del futbol sala a Palau. Concretament es va dur a terme durant el cap de setmana dels dies 18,19 i 20 de setembre al pavelló Maria Víctor.

A l'edició d'enguany que arriba a la sisena vegada, hi van prendre part una trentena d'equips de sis entitats esportives que havien estat invitades pel Futbol Sala Palau, club esportiu que organitza l'acte.

Els clubs o entitats que van participar foren el F.S. Manresa, A.E. Les Corts UBAE, el Catgas Santa Coloma, l'Escola Pia de Sabadell, l'A.E. Martorell i l'organitzador, el F.S. Palau. Al llarg dels tres dies es van desenvolupar els partits i les respectives eliminatòries, fins les finals de les diferents categories. Els campions foren: en categoria aleví, el FS Manresa, en benjamí, el Catgas Santa Coloma, en infantil també fou el F.S. Manresa, mentre a la categoria de cadet fou l'A.E. Les corts i en juvenil novament seria el F.S. Manresa.

L'acte de clausura de l'edició Memorial Corbí es va dur a terme el diumenge al mig dia i va ser-hi present Dolors Silvestre, viuda d'en Miquel Corbí. Les autoritats municipals que van presidir l'acte, la primera tinent d'alcaldia, Carme Cabeza i la regidora de Medi Natural, Lluïsa Fernández, conjuntament amb el president del F.S. Palau, Josep Costajussà, li van lliurar un ram de flors.

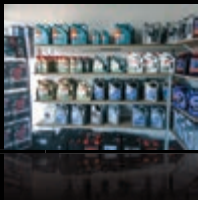
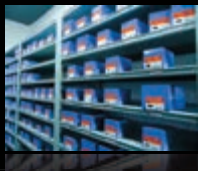


• Entrega d'un ram de flors a la vídua d'en Miquel.



**NOVA BOTIGA DE RECANVIS A PALAU**

**Tota classe de vehicles, camions i maquinària**



**20 ANYS D'EXPERIÈNCIA EN EL SECTOR DE L'AUTOMOCIÓ.**

Av. Catalunya, 176 • 08184 Palau-solità i Plegamans  
recanvisnova@hotmail.com • Tel. 931 418 183 | 930 136 901

**LOCAL EN LLOGUER**

**90m2 ZONA CAPRABO  
350.€/mes**

**676 45 46 30/ 669 38 04 77**

## Espectacular augment del nombre de persones que volen jugar a futbol sala aquesta temporada

El nombre de persones (bàsicament nens i nenes en edat escolar) que han "fixtat" pel Futbol Sala Palau amb la finalitat de jugar o practicar futbol sala durant la pròxima temporada, ha estat espectacular o, al menys, així qualifiquen els responsables de l'entitat aquest fort increment del nombre de jugador/res que s'han apuntat i que formaran part dels diferents equips del F.S. Palau aquesta temporada 2015-16 que ara s'inicia, concretament aquest cap de setmana del 17-18.

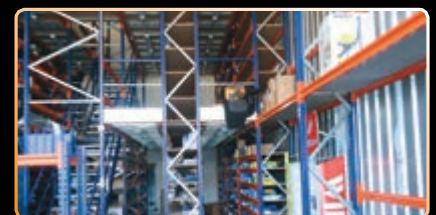
Tal vegada l'adjectiu sigui una mica excessiu, però sí que és cert que l'augment ha estat significatiu, ja que dels pocs més de 200 jugadors/res que l'any passat formaven el Club, enguany aquella xifra ha pujat fins a les 240 jugadors/jugadores inscrites el passat dia 31 d'agost en que es van decidir tant el nombre d'equips amb la creació de tres equips nous més, com les diferents categories en les que participarien. En total 20 equips repartits des de l'únic equip de la categoria d'iniciació fins l'equip sènior, passant per l'equip de prebenjamí, els 3 de benjamí, els 3 d'infantil, els 2 de cadet i els 2 de juvenil. Per la seva banda, els equips femenins són quatre, 2 de futbol base, 1 de cadet i un quart que és l'equip sènior.

Per a la temporada d'enguany que oficialment es va iniciar l'Aleví A el passat dia 31 d'agost, els responsables de l'entitat han fet una forta aposta pel futbol sala femení.

Amb la creació d'un nou equip de futbol base, són ja quatre els equips femenins que té actualment l'entitat, 2 de futbol base, un cadet juvenil i un sènior. Així mateix i amb la finalitat de fomentar aquest esport, el Futbol Sala Palau i la Penya Barcelonista han augmentat els seus lligams i col·laboració mútua. Per aquesta temporada han assolit un nou conveni en que, a canvi d'una col·laboració econòmica, els dos equips sèniors i l'equip juvenil masculí de l'entitat esportiva portaran distintius de la Penya Barcelonista. També i a efectes de calendari de la Federació, els tres equips es denominaran F.S. Palau Penya Barcelonista.

Taller i  
Recanvis **ELITE**

**Automoció i taller de reparacions**



**NOU CENTRE DE RECANVIS PER A CAMIONS,  
AUTOMÒBILS, FURGONETES I TOT TIPUS DE  
VEHICLES A MOTOR**

**OLIS, FILTRES, BATERIES, FRENS, EMBRAGATGES...**

**Tot tipus d'eines i recanvis per al teu vehicle**

C/ Indústria nau 8 - Pol. Ind. de Can Cortès/Pedra Llarga - 08184 Palau-solità i Plegamans  
T. 93 222 90 95 / 627 394 856 - F. 93 113 36 71 - recanviselite@hotmail.com

Av. Catalunya, 101 - 08184 Palau-solità i Plegamans  
T. 93 519 31 55 / 627 394 883 - F. 93 113 24 17

Av. Onze de Setembre, 55 - local 1 - 08120 La Llagosta  
T. 93 518 70 40 / 627 395 080 - F. 93 113 37 04

Entra al nostre web  
**alzinapalau.com**



## L'Assemblea del bàsquet elegeix els càrrecs de junta de l'ACB

El passat dia 2 d'octubre va tenir lloc l'assemblea ordinària del club ACB Palau. En aquest acte es van ratificar els nous càrrecs de la junta directiva. El president continua essent en Raúl López i la Montse Lama, la vicepresidenta. La Sandra Hernández serà la tesorera i la Pilar Montañé actuarà com a vocal. La Merche Collados serà la nova secretària.

Per altra banda, des de la directiva volen informar que la presentació dels equips serà el 14 de novembre a les 19:30h al pavelló municipal d'esports.

Des del club «volem donar ànims als nostres jugadors i jugadores i desitjar-los molta sort en aquesta nova temporada».

«Juga al bàsquet, juga amb l'ACB Palau».



- PROJECTES DE JARDINERIA SIMPLE
- ESTALVI D'AIGUA (considerable) AMB INSTAL·LACIÓ DE REGS AUTOMÀTICS
- MANTENIMENT DE JARDINS (des de 54€/ mes)
- ADOBS I HORTS ECOLÒGICS

### JARDINERIA INTEGRAL

St. Miquel, 29 • 08184 Palau-solità i Plegamans • Tel. 93 864 84 41



cartuxos de tinta i tòner

prink

Llibreria Papereria Floristeria

Vine a provar els millors cartuxos de tinta compatibles.

Oferta promocional 5% dte. (fins a final de mes)

Pg Carrerada 54 loc.1 Tel:938643540

QUIOSCPAVELLO@GMAIL.COM

QUIOSCPAVELLO.BOLGSPOT.COM

**OTO wheels**  
LLANDES I PNEUMÀTICS

TOT TIPUS NOUS I D'OCASIÓ



175/65/14 82T	oferta	48,00€
195/65/15 91V	oferta	68,00€
185/65/15 89H	oferta	55,00€
205/55/16 91V	oferta	69,00€
215/55/16 92W	oferta	70,00€
225/55/16 91W	oferta	82,00€
225/45/17 94W		70,00€
285/40/17 84W		68,00€
215/40/17 87W		70,00€
225/40/18 92W		80,00€

IVA i muntatge INCLÒSOS

pneumàtics d'ocasió des de 25€, tot inclòs

Avda- Camí Reial 32 (nau 1)  
Palau-solità i Plegamans 08184 BCN  
Tels. 93 863 94 65 / 678 897 493

dtdneumaticos@hotmail.com • dtd-neumaticos.com

Golden  Bar

TAPES,  
ENTREPANS FREGITS I  
CALENTS  
PLATS COMBINATS... I MÉS

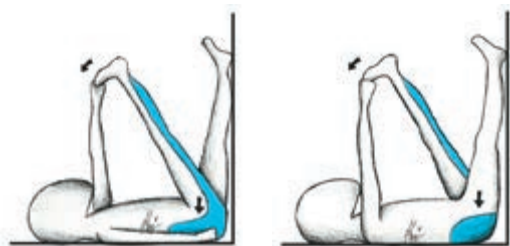
Vine i gaudeix a la  
nostra terrassa

RAMBLA VERGE DE MONTSERRAT 15  
08194 PALAU-SOLITÀ I PLEGAMANS



## ▶▶▶ Gimnàstica per a la columna vertebral

### Exercici 25



**Objectiu:** Estirament de la cadena posterior de les extremitats inferiors (isquiotibial i bessó), glúties i lumbar.

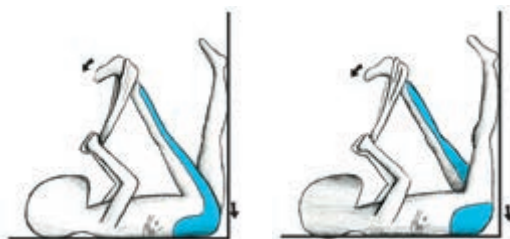
**Posició inicial:** Estirats al terra amb les cames enlaire recolzades a la paret. El cul ha de tocar simultàniament al terra i a la paret.

**Execució:** Mantenint les cames ben estirades, realitzem 3 passos:

1. Ens agafem amb la mà, el turmell contralateral.
2. Aproximem la cama al terra.
3. Fem força amb el cul al terra.

**Duració:** Mantenir 10 segons. 3 vegades amb cada cama.

### Exercici 26



Exercici idèntic a l'anterior però de menys dificultat.

**Objectiu:** Estirament de la cadena posterior de les extremitats inferiors (isquiotibial i bessó), glúties i lumbar.

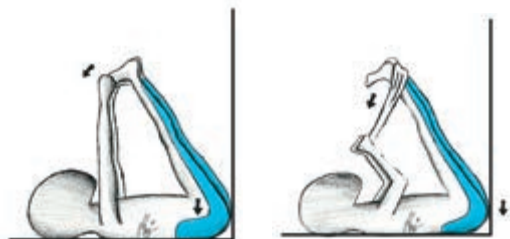
**Posició inicial:** Estirats al terra amb les cames enlaire recolzades a la paret. El cul ha de tocar simultàniament al terra i a la paret.

**Execució:** Mantenint les cames ben estirades, realitzem 3 passos:

1. Passant una tovallola, un llençol o una corda per una de les cames, agafem els extrems amb les dues mans.
2. Aproximem la cama al terra.
3. Fem força amb el cul al terra.

**Duració:** Mantenir 10 segons. 3 vegades amb cada cama.

### Exercici 27



**Objectiu:** Estirament de la cadena posterior de les

extremitats inferiors (isquiotibial i bessó), glúties i lumbar, i rectificació de les dorsals.

**Posició inicial:** Estirats al terra amb les cames enlaire recolzades a la paret. El cul ha de tocar simultàniament al terra i a la paret.

**Execució:** Mantenint les cames ben estirades, realitzem 3 passos:

1. Ens agafem amb les mans els dos peus, o bé amb l'ajut d'una tovallola.
2. Aproximem les cames al terra.
3. Fem força amb el cul al terra.

**Duració:** Mantenir 10 segons. 3 vegades.

**Per a més informació us podeu adreçar al nostre centre: Us hi esperem!!!**

**Susanna Garriga Artigas**

CENTRE DE FISIOTERÀPIA PALAU

Fisioterapeuta col. 2657

Tècnica en Medicina Tradicional Xina

Il·lustracions: **Míriam Fabregat Samper**

  
**Palau**  
CENTRE DE  
FISIOTERÀPIA

Preu especial  
a majors  
de 65 anys

La teva salut en bones mans

- Fisioteràpia i Rehabilitació
- Massatge teràpèutic i esportiu
- Acupuntura
- Punsió seca
- Kinesiotaping
- Gimnàstica Correctiva

C/Barcelona, 5-7, 1r 1ª 08184  
Palau-solità i Plegamans

Horari de dilluns a divendres  
de 9 a 14 i de 15 a 20.

Tel i Fax. 93 864 46 94

## Telèfons d'interès

Ambulàncies (TSC)	<b>061</b>
Aigües Cassa	<b>93 715 57 00</b>
Ajuntament	<b>93 864 80 56</b>
Autobusos Sagalès	<b>93 593 13 00</b>
Biblioteca municipa	<b>93 864 41 77</b>
Bombers de la Generalitat	<b>085</b>
CAP Palau	<b>93 864 98 98</b>
(Petició hora consulta mèdica)	<b>93 728 44 44</b>
CAP Santa Perpetua	
(urgències mèdiques)	<b>93 560 06 11</b>
Camp de futbol	<b>93 864 90 07</b>
Cementiri municipal	<b>93 864 80 56</b>
Cementiri Parroquia	<b>93 864 82 00</b>
Creu Roja (Caldes)	<b>93 865 35 35</b>
Deixalleria Municipal	<b>93 864 37 89</b>
<b>Escoles</b>	
Escola bressol El Sol	<b>93 864 96 74</b>
Escola bressol Patufet	<b>93 864 58 53</b>
Escola Marinada	<b>93 864 88 53</b>
CEIP Can Cladellas	<b>93 864 47 10</b>
CEIP Palau	<b>93 864 51 59</b>
CEIP Folch i Torres	<b>93 864 88 85</b>
IES Marinada	<b>93 864 98 92</b>
IES R. Casas i Carbó	<b>93 864 95 95</b>
<b>Farmàcies</b>	
Beatote	<b>94 864 80 47</b>
Cunillera	<b>93 864 98 30</b>
Muntada	<b>93 864 96 80</b>
Diana Lagarda	<b>93 864 48 96</b>
Jutjat de Pau	<b>93 864 56 63</b>
Mossos d'esquadra	
(Santa Perpètua)	<b>93 581 77 00</b>
Mossos Trànsit	<b>088</b>
Protecció civil	<b>93 864 96 96</b>
TAXI CAPARRÓS	<b>617 378 035</b>
Radio Taxi	<b>93 864 90 35</b>
(Palau-Mollet)	<b>93 593 74 01</b>

## Agenda Cultural • OCTUBRE

### DIUMENGE 18

**12h** | Teatre de la Vila  
**Espectacle Familiar. El país de Boiraembor** a càrrec de la cia. Sandra Rosi. Venda anticipada d'entrades una hora abans de l'inici de l'espectacle.

Organitza: Associació Local La Xarxa amb la col·laboració de l'Ajuntament, la Diputació de Barcelona i la Generalitat de Catalunya

### DIMECRES 21

**8h** | Casal de la Gent Gran. Masia de Can Cortès  
**Sortida: Beget i Sant Joan les Fonts**  
Dia de pagament: 7 d'octubre  
Preu: 42€

### DIMECRES 21

**17.30h** | Masia de Can Cortès  
**L'Hora del Conte. Espantem la por.** A càrrec d'Ana Belén Jurillo. (nens/nenes d'1 a 3 anys) Aforament màxim 20 famílies.

Organitza: Biblioteca Municipal

### DIVENDRES 23

**20h** | Masia de Can Cortès  
**Club de lectura juvenil. La guerra de los espejos de Frank Beddor**

Organitza: Associació Taller de les Arts amb la col·laboració de la Biblioteca

### DISSABTE 24

**17h** | Pista poliesportiva coberta  
**XXI Festa Castanyera. XX Mostra de Moniatos Disfressats. Animació familiar amb castanyes i moscatell.**

Organitza: Ajuntament de Palau-solità i Plegamans amb la col·laboració de les AMPA de les escoles

### DIUMENGE 25

**18.30h** | Teatre de la Vila  
**L'Escotilló. Mostra de Teatre Amateur: Festival de tardor**  
Preu de l'entrada 5€.

Organitza: Agrupació Teatral Farrigo – Farrago

### DIJOUS 29

**20h** | Masia de Can Cortès  
**Club de Lectura Llegint-te. L'amant de Picasso d'Isabel Clara Simó.**

Organitza: Associació Taller de les Arts amb la col·laboració de la Biblioteca

### DIVENDRES 30

**20h** | Masia de Can Cortès  
**Conferència. Vicenç Bou. De la Plaça al Paral·lel a càrrec del músic Oriol Oller**

Organitza: Agrupació Sardanista

**22h** | Teatre de la Vila  
**Programació Estable de Teatre. Trilogia Mozart a càrrec de la Cia. Dei Furbi.**  
Preu de l'entrada 12€ i descomptes especials. Venda anticipada: Masia de Can Cortès (a partir del dimarts 27 d'octubre, de 16 a 21 h).

Organitza: Ajuntament amb el suport de la Diputació de Barcelona i la Generalitat

## Exposicions

De l'1 al 15 d'octubre  
**Exposició de pintura**  
De dilluns a divendres: de 10 a 14h i de 16 a 22h, dissabte: de 10 a 14h  
A la Masia de Can Cortès  
Organitza: Associació Dones per les Dones de Palau-solità i Plegamans

del 16 al 30 d'octubre  
**Exposició de quadres de sorra**  
De dilluns a divendres: de 10 a 14h i de 16 a 22h, dissabte: de 10 a 14h  
A la Masia de Can Cortès  
Organitza: Associació Dones per les Dones de Palau-solità i Plegamans

## Convocatòries

**Especial: la música i els instruments**  
Racó creatiu: dibuixos per pintar. Si portes una capsa de mocadors buida, pots decorar-la i fer un instrument musical

**Obrim Can Malla per gaudir i informar**  
Tots els dimecres de 18.30 a 20 h  
Organitza: Associació Pessebrista de Palau-solità i Plegamans

## Cursos

**Escola de possebrisme**  
Divendres, del 18 de setembre al 27 de novembre  
De 17.30 a 20h. Als Tallers de Can Malla  
Organitza: Associació Pessebrista de Palau-solità i Plegamans



# L'ALZINA

**Coordinació**  
Abel García

**Redactors i col·laboradors**  
Abel García  
Mari Carmen Gutiérrez  
Pep P.

**Disseny/Maquetació/Web**  
Grafisme i Comunicació

**Redacció / Oficines**  
C/ Barcelona 45, local C  
08184 Palau-solità i Plegamans

**Tel.** 93 864 89 89

**Correu Electrònic**  
redaccio@alzinapalau.com  
lalzina2000@yahoo.es  
disseny@alzinapalau.com

**Web**  
www.alzinapalau.com

Les opinions expressades als articles corresponen exclusivament al criteri i a la responsabilitat dels autors.

A la secció "cartes al director", els textos, els quals agraïm per endavant, hauran d'arribar picats, en disquet o cd o bé enviats per mail i hauran de tenir una extensió màxima de 15 línies. És imprescindible que arribin signats amb nom, cognoms, direcció i telèfon. No publicarem escrits que estiguin signats amb pseudònim o inicials.





FIRA INTERNACIONAL DEL  
**FORMATGE**  
**PALAU-SOLITÀ**  
**I PLEGAMANS**  
**14, 15 NOVEMBRE**

+ INFO  [facebook.com/firaformatge](https://facebook.com/firaformatge)  [twitter.com/firaformatge](https://twitter.com/firaformatge)  [e7v.cat](http://e7v.cat)



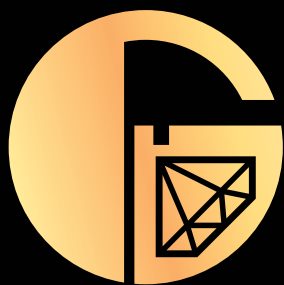
Ajuntament de  
**Palau-solità  
i Plegamans**



Palau-solità i Plegamans!



[www.palauplegamans.cat](http://www.palauplegamans.cat)



10è  
Aniversari

**Garmán's**

joiers

**LIQUIDACIÓ TOTAL**

**50%**

**DE DESCOMPTE PER  
REMODELACIÓ**

**20% de descompte en compres en Or**

Camí Reial, 110 • Palau-solità i P. • Tel. 93 864 62 09