



Els Amics de les Arts, plat fort de la Festa Major



Els Amics de les arts seran les estrelles invitades a la propera festa major de Palau, el plat fort entre els diferents espectacles que componen la festa d'enguany que es desenvoluparà a la tornada de la majoria de palauencs/

ques de les vacances, concretament entre els dies 28 d'agost i l'1 de setembre, dia en que també és festa al municipi palauenc.

continua a les pàgs. 2-3 ►►



NOU!!! Nova direcció

**Menú diari amb postres i café a 12€
També carta amb carn, peix i marisc
fresc d'Arenys de Mar
Xef Bokata, tapeo...
Demana el nostre menú "xiqueteo"**

*sopars a la fresca a la nostra gran terrassa d'estiu i, i...
si vols.... Gin-tonics, mojitos i/o caipirinhas ...*

Avda. Catalunya, 206 • 08184 Palau-solità i Plegamans • Tel. 938 648 585 • calsabater@yahoo.es

Sumari

Padrós destacada en un estudi respecte al paper de les **alcaldesses** durant la **democràcia**

• pàg. 17

Els **caçadors** de Palau tornen a dedicar una jornada a la **neteja** dels boscos

• pàgs. 20-21

El Palau **B** passarà a ser el primer **equip** del municipi i es **presentarà** el 31 d'agost a la festa major

• pàg. 24

Teia Moner, Amics de les Arts i Hotel Cochambre omplen la festa major de Palau

►► ve de portada

El concert dels Amics de les Arts però no serà pas l'únic concert de gran format que tindrem, ja que els membres d'Hotel Cochambre també oferiran un concert durant la festa d'enguany. El tret de sortida o inici d'aquests dies d'esbarjo amb el prego inaugural correrà a càrrec de la palauenca Teia Moner amb el seu entusiasmant espectacle de titelles.

Aquests son part dels actes principals o tres dels esdeveniments més significatius que la regidora de festes, Carme Sanz va avançar en el decurs d'una primera entrega respecte a les activitats, iniciatives o actes que es desenvoluparan a la Festa Major d'enguany. Sanz ho va fer el passat dia 11, dia en que encara no estava completament definit el programa, si bé, la majoria d'actes si que ho estaven. La

programació definitiva es farà pública, segons Sanz, a finals d'aquest mes, perquè «encara hi ha alguns detalls sense tancar».

La regidora de festes va confirmar altres espectacles i actes que ja son tradicionals, com tradicional és el concert que, una vegada més, correrà a càrrec de l'orquestra Maravella i també l'orquestra Selva Big Band, una de les referències indiscutibles en el món del jazz, amb una més que notable repercussió internacional que els ha portat a tocar arreu. Enguany el concert es farà a l'envelat i renova el format com a cafè teatre. Tot i la diferència, el concert d'enguany és molt probable que no aconsegueixi superar el nombre d'assistents de l'any passat en que l'Andrea Motis i en Joan Chamorro van deixar el llistó molt alt. Els tres actes citats, especialment els dos primers, son tradicionalment els esdeveniments de la festa que major nombre de seguidors concentren.

Novetats

Quan a les novetats, la regidora avança diverses actes i iniciatives. Entre les elles destaca el Coloraines Fest, una celebració inspirada en la tradicional festa de l'Índia en la que els participants es llancen pols de colors. Sanz ha avançat que altres actes inèdits «tindran molt a veure amb el món del circ». No hi faltaran els actes culturals i populars que protagonitzaran bona part de les entitats de la vila, com les ballades de gegants i sardanes, les matinades, el correfoc, el concert vermut, la tarda castellera... Els Deixebles del Dimoni de la Pedra Llarga trauran foc amb la Gran Espetegada per tancar les festes. Quan a les entitats del municipi, la regidora mostra el seu reconeixement a la bona participació i col·laboració que ha rebut de totes elles. Apunta que el procés participatiu per definir la programació «va començar al mes d'octubre de l'any passat i que des de a les hores, «totes les entitats hi han treballat de valent, cadascuna amb la seva forma de fer i de ser», ha insistit. Els joves, a títol individual, han tingut també el seu pes a l'hora de proposar actes, sobretot mitjançant la iniciativa del Mulla't per la Festa Major, que va tenir lloc al febrer. Un altre braç del

procés participatiu ha estat la Taula de l'espai de barrakes el Corral.

Menor despesa

El pressupost de la Festa Major d'enguany és de 178.000€, «el mateix que el de l'any passat», assegura la regidora de festes qui matisa com s'ha contingut la despesa. Diu que «hem seguit la mateixa filosofia que els últims anys: estalviar mitjançant l'agrupació d'actes a l'envelat i optimitant els espais per no haver de retallar en les activitats ni en la seva qualitat».

En aras a aconseguir aquesta menor despesa, s'ha tractat de concentrar la majoria d'actes a l'envelat i l'Espai de Barrakes el Corral —situats al costat del pavelló d'esports—, així com la plaça de la Vila. Enguany però «s'incorpora l'avinguda Verge de Montserrat en actes infantils perquè no hagin de patir tanta calor», ha dit Sanz.

Altres indrets amb actes previstos són el tradicional bosc de Can Pavana (Cursa Maria Víctor, Pavaventura i altres), la rambla Mestre Pere Pou (Cursa de Roba Interior). A l'Espai de Barrakes tornarà a instal·lar-s'hi la Karpasana, per assessorar tothom que s'hi acosti sobre sexualitat i el consum responsable d'alcohol i drogues.



• L'Andrea i el Joan, a la festa major de l'any passat.

Xarxes socials

De nou, aquest any, les xarxes socials i les noves tecnologies tindran un marcat protagonisme. La novetat principal serà la nova aplicació de la Festa Major per a telèfons intel·ligents, que estarà disponible a partir del 25 d'agost. S'hi podrà trobar la programació i s'hi emetran avisos d'última hora, com possibles ajornaments o retards a causa del mal temps o altres imprevistos. De nou, es podrà seguir tota la informació al perfil de Twitter [@fmppsp](#) i compartir opinions i continguts amb l'etiqueta [#fmppsp](#). Tothom pot participar al concurs d'Instagram ([#fmppsp](#)). I seguir també l'activitat a Facebook, mitjançant el perfil de l'Ajuntament de Palau-solità i Plegamans.

Garman's
joiers

**disseny exclusiu • taller propi
i a més, totes aquestes marques!**

UNITED COLORS
OF BENETTON.

GC
GUESS
TIME & JEWELLERY

OI BINARY TIME
AS&AS

ADOLFO DOMINGUEZ
TIME & JEWELLERY

DKNY
DONNA KARAN NEW YORK

ARMAND BASI
TIME & JEWELLERY

brosWan
JEWELLERY

LOTUS

Camí Reial, 110 • Tel. 93 864 62 09
Palau-solità i Plegamans

Anselm Clavé, 60 • Tel. 93 841 92 45
Lliçà d'Amunt

Tallers Mateu Vila, s.L.

TALLER MULTIMARCA | PLANXA • PINTURA • MECÀNICA

JA HA ARRIBAT LA PRIMAVERA !!
Per a totes les revisions periòdiques de canvi d'oli i filtres, descompte d'un 15% en material i d'un 8% en la mà d'obra REVISIÓ GRATUITA DE 20 PUNTS DEL VEHICLE

XAPA I PINTURA:

- Reparacions ràpides de xapa i pintura
- Reparacions de sinistres en bancada
- Recollida i lliurament gratuït de vehicles a domicili
- Vehicle de cortesia
- Netejes integrals d'interiors i exteriors
- Treballem amb totes les companyies asseguradores.

PRESSUPOST SENSE COMPROMÍS

MECÀNICA:

- Revisions periòdiques
- Revisions electromecàniques i electròniques
- Grans ofertes en el canvi de pneumàtics
- Alineació electrònica de la direcció
- Revisem i portem el vehicle a ITV
- Ofertes mensuals
- Vehicle de substitució

Venda de vehicles nous, Km0 i de 2a mà. Grans ofertes en cotxes gerència TRUQUINS I L'INFORMAREM

C/ LA PLANA, 20 • 08184 PALAU-SOLITÀ I PLEGAMANS
TEL./FAX 93 864 84 70 • E-MAIL: mateu@fordservicios.com



Àngels Marcuello
telèfon: 648 79 73 23
marcuelloma@palauplegamans.cat

Asfalt

El nostre poble, en l'àmbit de l'urbanisme té greus deficiències, herència d'una gestió urbanística inicial, dels primers ajuntaments democràtics, amb errors de planificació, causants de les greus situacions que avui es pateixen.

Son barris sense reparcel·lar, sense urbanitzar, amb carrers de terra, sense clavegueram, amb enllumenats precaris, sense els accessos adients i d'altres deficiències que compliquen les condicions de vida dels veïns i les veïnes.

Aquesta problemàtica es resol amb: planificació, gestió rigorosa i pressupost. Es per això que ICV al pacte de govern va optar per gestionar l'Àrea de Territori i Planejament, amb l'objectiu de treballar intensament per solucionar aquestes deficiències des de la proximitat amb els barris i l'equilibri entre ells.

L'aprovació de la revisió del Pla General (POUM) és el primer pas, planificar les actuacions i cercar subvencions és el pas següent. Paral·lelament a aquestes tasques s'ha d'actuar, per mitigar les deficiències més greus.

Després de l'anàlisi de la situació global, s'ha considerat que uns dels sectors

amb deficiències més greus son els barris del Pol I de la Serra de Can Riera i Els Pins de Can Riera, situats en una de les zones més altes del municipi; en paraules de la nostra regidora, Àngels Marcuello, "era una zona on s'havia d'actuar amb urgència per la incomoditat manifesta que suposava per als veïns i veïnes, no tenir uns carrers asfaltats, especialment si tenim en compte les pendents pronunciades que s'hi troben i els efectes d'erosió causats per l'aigua".

Es per això que s'han asfaltat la totalitat dels carrers del Pol I de la Serra de Can Riera i dels Pins de Can

Riera. La regidora també parla de "la importància que té treballar coordinadament amb les associacions dels barris" i valora la implicació que han tingut les dues associacions.

Per últim afegeix que, en cap cas aquesta actuació condiona la futura urbanització dels dos barris, la qual ha d'esperar a l'aprovació del POUM i recorda que l'actuació s'ha fet en col·laboració amb la Regidoria de Manteniment d'Espais Públics de l'Àrea de Territori i Planejament.

Per la República

Arran de l'abdicació de rei Juan Carlos I, ICV ha portat a terme una campanya reivindicativa en defensa de la República. La campanya s'ha centrat en la crítica al caràcter d'urgència amb que s'ha aprovat la Llei que ha regulat la successió monàrquica, i l'actitud poc democràtica del Govern Central en no permetre consultar la ciutadania quin model d'estat vol. Per ICV la convocatòria d'un referèndum sobre la restitució de la República o la continuïtat de la monarquia era necessari atès que les circumstàncies polítiques que van produir-se en el moment de la promulgació de la Constitució Espanyola del 1978 estaven condicionades per la necessitat de superar la dictadura franquista.

La campanya ha tingut una vessant institucional en la qual s'ha portat aquest tema al Parlament de

Catalunya, a la Diputació, i als ajuntaments on ICV té incidència. Pel que fa al Parlament, la proposta del nostre grup per demanar aquest referèndum va ser aprovada amb els vots d'ICV-EUiA, ERC i la CUP, les abstencions de CiU, PSC i C's i el vot en contra del PP. La proposta també va ser aprovada a la Diputació de Barcelona en rebre el suport del PSC, CDC i ERC, l'abstenció d'UDC i només el vot en contra del PP.

Pel que fa al nostre Ajuntament, la moció no va prosperar. L'empat entre els dos vots a favor d'ICV-EUiA i els dos vots en contra del PP va impedir la proposta s'aprovés, ja que per llei els vots afirmatius han de superar els negatius. La resta de grups municipals, es van abstenir.

La campanya ha tingut, també, una vessant de reivindicació al carrer. Així companys i companyes de la

nostra agrupació hem participat en la manifestació unitària convocada a Barcelona i en les concentracions convocades davant dels ajuntaments, les quals també han tingut repercussió en el nostre poble.

Nosaltres no volem un rei imposat, volem votar el 9 de novembre i volem votar entre Monarquia o República.



Font a la Plaça de la Sardana

Aquest mes ha tornat a funcionar la font ornamental que està instal·lada a la plaça de la Sardana i que porta uns quants anys sense funcionar. Aquesta font la compon un conjunt de brolladors que formen 6 rajos d'aigua que neixen del terra i s'alcen difuminant l'aigua en el ambient, propiciant una sensació de frescor. Aquesta font va deixar d'usar-se per un mal funcionament dels brolladors, que causaven que és creés una molesta nebulosa d'aigua. Ara, la regidoria de Medi Natural ha optat per arreglar aquest problema, modificant els brolladors, i

recuperar aquesta font que és la única de caire ornamental que hi ha al poble. El funcionament de la font estarà regulat per un temporitzador, i en un principi està previst que funcioni unes hores al matí i unes hores a la tarda coincidint amb els moments de més calor i de major ús del parc infantil. El cost de tornar a posar en marxa la font, que inclou la contractació d'un servei de control i manteniment de la qualitat de l'aigua, ha estat de 850 €.



Pedro Sánchez
telèfon: 637 32 45 03
sanchezsp@palauplegamans.cat

Parades de l'autobús

En les darreres setmanes s'ha portat a terme una acció de millora de les 26 parades de l'autobús urbà, per tal de millorar-ne el servei. L'acció ha consistit en la modificació de la senyalització vertical, que s'ha pintat amb el color corporatiu municipal, i el repintat de la senyalització horitzontal. La finalitat principal d'aquesta acció és la de facilitar a les persones usuàries l'accés a les parades del bus urbà i evitar possibles confusions amb les parades de les línies interurbanes. En les properes setmanes culminarà aquesta acció de millora amb la instal·lació de nous senyalitzadors horaris adossats a la senyalització vertical, els quals estaran a menor altura que els actuals, facilitant així la seva lectura.

Pedro Sánchez, regidor de Serveis i Transports, emmarca aquesta acció en la seva voluntat d'anar millorant el servei del bus urbà "amb accions que facilitin el seu ús com ha estat la creació de la targeta local, la creació de noves línies, l'optimització del recorregut i la creació de noves línies que acostin l'autobús als barris".

Barraka de Festa Major

Un any més, i ja en seran dotze, l'agrupació local d'ICV tornarà a participar de manera activa a la Festa Major. Com és habitual, instal·larem una barraka que oferim com espai de trobada i tertúlia on poder parlar d'aquells temes polítics que més ens preocupen. Per a nosaltres és important aquest espai ja que, en el marc de la nostra voluntat de fer política a peu de carrer, cerquem la proximitat amb els ciutadans i les ciutadanes per compartir inquietuds sobre el nostre poble. Us hi esperem.

L'AGRUPACIÓ LOCAL D'ICV
US DESITJA UN BON ESTIU I UNA BONA FESTA MAJOR
Us esperem a la nostra barraka, que trobareu a l'Espai de Barraques "El Corral" tots els dies de Festa Major



L'informatiu dels Palauencs

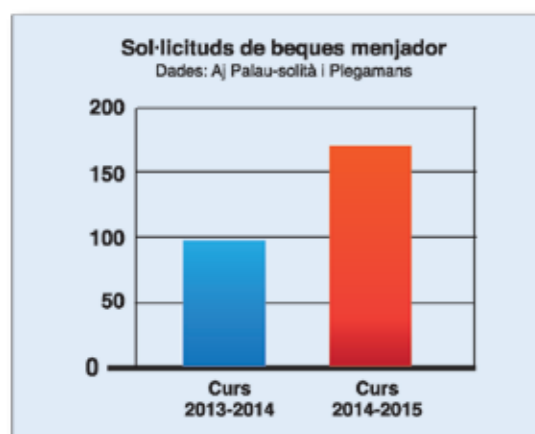
Juliol 2014 - Número 208

<http://palau-solita-plegamans.socialistes.cat>



AUGMENT DE LES SOL-LICITUDS DE BEQUES DE MENJADOR A PALAU

En comparació al curs passat, les sol·licituds de beques de menjador per al proper curs 2014-2015 han augmentat un 72 %, passant de 99 a les 171 actuals. Aquest increment preocupant és un reflex de les dificultats que afronten algunes famílies, que es manifesten més en un context de retallades en el sistema educatiu.



Des del PSC pensem que les administracions públiques hem de poder garantir els àpats dels menors de famílies en situacions de vulnerabilitat. Per aquest motiu, l'Ajuntament complementa, de forma coordinada amb el Consell Comarcal, les ajudes que són competència de la Generalitat de Catalunya.

El curs passat, els Ajuntaments de la comarca van aportar 2,2 milions d'euros per complementar les beques de menjador.

“Des del PSC pensem que s'ha de garantir els àpats dels menors de famílies en situacions difícils. Per aquest motiu, l'Ajuntament complementa amb el Consell Comarcal, les ajudes de la Generalitat”

EL CONSELLER DE SANITAT BOI-RUIZ AFIRMA QUE “LES LLISTES D'ESPERA SÓN UN ALTRE MITE POLÍTIC, IGUAL QUE EL DELS LLITS”

Les desafortunades declaracions no són les primeres ni les menys polèmiques del màxim responsable de la sanitat pública a Catalunya, després de ser president i abans director general de la patronal sanitària majoritària. Metges de Catalunya retreu al conseller que frivoltzi les queixes de pacients i dels professionals que pateixen les conseqüències de les retallades. El tancament de llits a l'estiu continua generant polèmica, igual que la gestió de les urgències.

Així mateix, el conseller contradiu les seves pròpies declaracions en seu parlamentària el 28 de maig quan va afirmar que no hi hauria retallades addicionals en salut el 2014. L'institut Català de la Salut ha vist retallat el seu pressupost en 56 milions d'euros. Les retallades però, continuen afectant sobretot als hospitals públics com Bellvitge. En aquest sentit, els caps de Servei de l'Hospital de Bellvitge i el de la Vall d'Hebron han fet una denúncia pública de la situació límit que viuen els hospitals. Poc després, el cap d'Urgències de la Vall d'Hebron va ser destituït. És un episodi més de la pèssima gestió del conseller de Salut de la Generalitat de Catalunya, i de la diferència de posicions amb els professionals sanitaris. S'atrevirà algun dia el conseller a dir que la saturació de les urgències és també un mite?

CONSULTA A LA MILITÀNCIA DEL PSC

El passat diumenge 13 de maig es van celebrar a l'Agrupació local del PSC les eleccions primàries per escollir el secretari general del PSOE i el primer secretari del PSC. D'aquesta manera, es dona veu als militants del PSC i del PSOE per escollir els primers secretaris del partit. Les primàries són alhora el primer pas d'una renovació de l'estructura del partit socialista a tots els nivells després de la marxa de Alfredo Pérez Rubalcaba i Pere Navarro, entre d'altres dirigents, per facilitar un canvi al partit que l'acosti més als ciutadans.

Agraïm a totes les persones que han vingut a votar a l'Agrupació per contribuir a fer un partit més obert i participar en el canvi. Us esperem al nostre local per seguir treballant per el nostre municipi i defensant els nostres valors.

MILLORES AL PAVELLÓ MUNICIPAL D'ESPORTS MARIA VICTOR



Aprofitant la baixa activitat dels mesos d'estiu, es faran els treballs de substitució del parquet de fusta del Pavelló, que ja tenia 12 anys i estava força malmès, per un nou parquet de fusta de faig, de major qualitat.

El parquet era la opció preferida pels usuaris front a altres opcions de paviment sintètic, comenta el regidor d'Esports Miquel Rovira. Les obres contenen amb un pressupost de 107.484,30 € i es preveu que estiguin finalitzades abans de la Festa Major perquè puguin ja celebrar-s'hi els tornejos de futbol sala i bàsquet.

L'ASSOCIACIÓ DE DONES PERIODISTES RECONeix LA TASCA DE LES ALCALDESSES



El passat dimarts es va presentar un estudi al Col·legi de Periodistes de 35 anys d'Ajuntaments democràtics realitzat per la mateixa associació, en el qual es va retre homenatge a diferents Alcaldesses, entre elles Teresa Padrós. L'acte va comptar amb la presència de la vicepresidenta Joana Ortega

L'Alcaldessa va reivindicar els drets socials pels quals han lluitat tant i que ara, amb la crisi, s'estan perdent. Barcelona és la província de Catalunya amb més paritat, especialment al Vallès. No obstant, Catalunya està per sota la mitjana de l'estat.

BON ESTIU I

BONES
vacances!

L'agrupació local del PSC i el Grup Municipal Socialista us desitja bon estiu i bones vacances.

Ens retrobem per la Festa Major!





L'ALZINA

Coordinació

Abel García

Redactors i col·laboradors

Abel García
Josep Maria Pasadas
Mari Carmen Gutiérrez

Disseny/Maquetació/Web

JPS Disseny

C/ Barcelona 45, local C
08184 Palau-solità i Plegamans

Tel. 93 864 89 89

Correu Electrònic

redaccio@alzinapalau.com
lalzina2000@yahoo.es
disseny@alzinapalau.com

Web

www.alzinapalau.com

Les opinions expressades als articles corresponen exclusivament al criteri i a la responsabilitat dels autors.

A la secció "cartes al director", els textos, els quals agraïm per endavant, hauran d'arribar picats, en disquet o cd o bé enviats per mail i hauran de tenir una extensió màxima de 15 línies. És imprescindible que arribin signats amb nom, cognoms, direcció i telèfon. No publicarem escrits que estiguin signats amb pseudònim o inicials.

LLOB-3
Dep. Legal B-37206-2000

Parlant de mentides...

És evident que el responsable d'Acció Política d'ICV de Santa Perpètua i jo tenim visions molt diferents del què ha estat i és Gallecs en l'actualitat.

Mentre que per a ell Gallecs és només un tros de Mollet salvat definitivament —això no és cert, només cal preguntar als veïns de can Viola, can Planes o de la Torre de Malla d'on són o pensar en les grans infraestructures aprovades pendent d'execució—, per a molts altres és un Corredor Ecològic entre les serralades i que molts grups polítics s'han omplert la boca citant-lo mentre en la pràctica feien, hipòcritament, tot el contrari com és mutilar-lo.

Amb aquesta manca de sensibilitat vers al Medi, es va decidir aprofitar la dinàmica d'una expropiació franquista per a taponar el connector del sud amb l'Alstom o emparedar la Riera de Caldes desconnectant-la de la resta de l'Espai fins a l'extrem de què per anar del nucli urbà de Santa Perpètua a l'Espai Rural cal passar pel mig d'un aparcament del CIM amb portes incloses- amb els desperfectes sobre la biodiversitat que això ha provocat.

Una mentida és que ningú no ho vol canviar i ho demostren la quantitat d'al·legacions que hem fet multitud de grups tant al PDU, com al PEIN, com al PTMB, com a la majoria de POUMS i que, com a pàtria bananera que és Catalunya, cap administració s'ha dignat ni tan sols a respondre.

Una altra mentida és que ningú no ho pot canviar. Ell mateix escriu que l'INCASÒL va recomprar el solar a la Samsung. Això sí que va ser un encert i encara ho hauria estat més si en aquell moment s'hagués inclòs al PEIN compactant les zones verdes d'una part i les industrials de l'altra. El què ja no sorprèn a ningú és que ara la vulgui vendre perquè s'ha convertit en una immobiliària voltor més que contradiu gran part dels principis que s'atribueixen al seu web*.

En aquest cas, és un símptoma d'egocentrisme pensar que aquesta empresa té una predilecció especial per a instal·lar-se al seu poble. Amb una Urbanística transparent, seria molt fàcil trobar-li un emplaçament millor per a la majoria i no només per a l'INCASÒL i el seu ajuntament.

Pel que fa a la compartida necessitat de crear llocs de treball, podem començar un debat on discutir sobre la quantitat neta de llocs creats, la seva qualitat i, sobretot, la dignitat que a diari comprovem la seva imparabile deriva.

Finalment, dec ser un gran embadocador cridaner —i no sé quantes coses més que m'atribueix— per haver participat en la redacció d'un Manifest** que no paren de signar des d'entitats de contrastat prestigi fins a grups polítics molt propers al seu.

Pol Ansó, Plataforma per la Defensa de Gallecs

INFERMERA, HOMEÒPATA

Reflexologia podal, Reiki, Mesoteràpia, Dietes, Cures

Consulta a Palau-solità i Plegamans

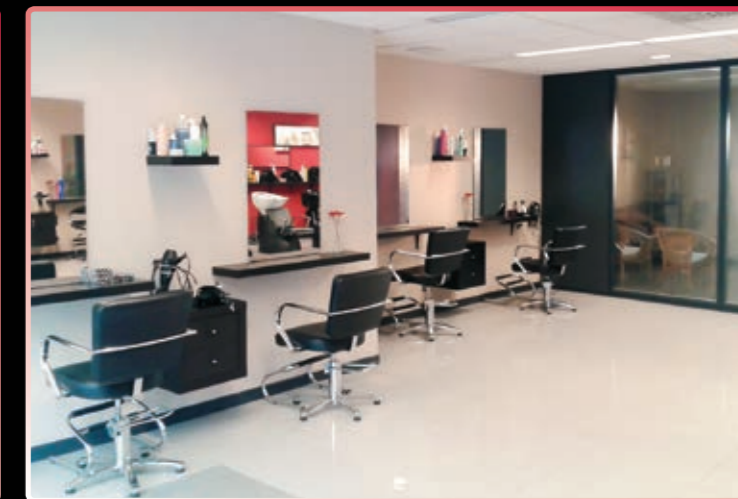
625.33.54.49

NOEMÍ RODRÍGUEZ@NoemRodriguezRaj
noemi2604@hotmail.com



POR LOS PELOS 1 se ha trasladado a l'Avinguda Catalunya, 193 (antiguo local del BBVA). Salón de 130m²

La tienda continuará en l'Avinguda 217 donde vamos a incluir marcas nuevas



Nuestros Centros

- POR LOS PELOS**
AV. CATALUNYA 217
PALAU SOLITA I PLEGAMANS
TELF. 93 186 99 90
- POR LOS PELOS 1**
AV. CATALUNYA 193
PALAU SOLITA I PLEGAMANS
TELF. 93 186 99 90
- POR LOS PELOS 2**
AV. CATALUNYA 419
PALAU SOLITA I PLEGAMANS
TELF. 93 188 97 88
- POR LOS PELOS 3**
AV. PII MARGALL, 124
CALDES DE MONTBUI
TELF. 93 188 97 89
- POR LOS PELOS 4**
C/ BERENGUER III, 94
MOLLET DEL VALLES
TELF. 93 181 23 45
- POR LOS PELOS 5**
C/PASSEIG, 13-19
CASTELLAR DEL VALLES
TELF. 93 143 32 68

Per un municipalisme per a les persones, i de les persones, hem de participar, actuar i decidir

A l'última sessió del Ple de l'Ajuntament del 24 d'abril de 2014 que va tenir lloc en el nostre Municipi, es va aprovar un Projecte Bàsic i Executiu d'uns Pista Poliesportiva Coberta a Palau-solità i Plegamans.

L'Assemblea Local del Procés Constituent de Palau-solità i Plegamans vol fer algunes consideracions des del respecte i la correcció. Considerem que tot i que es va publicar que en el programa electoral del PSC estava previst aquest projecte, cal dir que també hi constaven altres propostes, creiem que abans de portar el projecte al Ple, el primer que s'hauria d'haver fet és consensuar-lo amb un procés que comencés amb un acte informatiu que hagués donat peu a tenir un debat obert i participatiu. Un debat, per poder saber el què, el com i el perquè i, si és aquest el projecte que realment necessita el municipi, o hi ha d'altres que siguin més prioritaris.

Des de l'Assemblea Local del Procés Constituent volem saber què opina la ciutadania de Palau. El municipi ja té dues pistes poliesportives, i ens preguntem si cal una tercera, que potser sí, i no una biblioteca com cal sense anar més lluny, una biblioteca com la que tenen les poblacions veïnes. Per què un poliesportiu en comptes d'una biblioteca com cal?

Per què qüestions com aquestes no es poden sotmetre a consulta entre els veïns i veïnes de Palau i, poder decidir

entre tots quin equipament és més prioritari per el poble. Aquest és un exemple que posa nom al qüestionament que una part creixent de la ciutadania fem de la política que redueix la participació a unes eleccions cada quatre anys. Una ciutadania adulta que vol participar per decidir-ho tot; des dels pressupostos a les prioritats d'actuació, que vol participar sistemàticament en l'avaluació de la gestió municipal...

Des de l'Assemblea Local del Procés Constituent, creiem que és imprescindible un municipalisme que es concreti en unes pràctiques democràtiques que tinguin com a criteri principal la participació de baix a dalt. El municipi és l'espai on el poder pot ser més proper a les nostres vides, on existeix la possibilitat de controlar-lo i transformar-lo. És l'espai on podem lluitar millor per preservar i constituir els nostres drets, les nostres vides i les dels nostres veïns. Alhora és en aquest espai on podem posar al servei de les persones les millors energies, experiències i alternatives. També és el lloc on podem fer visible la possibilitat d'aquest altre món tan diferent d'aquest que ens han volgut imposar. Hem de dir ben alt i clar que l'obra pública a les portes de les eleccions ja no dona vots i que volem un model polític i social nou. Aquest model cal fer-ho sense repetir fórmules del passat.

Sabem que ja no és viable aquesta política de despatx i porta tancada i que per obrir espais nous només ho aconseguirem amb una ciutadania activa que posi en qüestió aquests models que cada cop més es mostren als ulls de la ciutadania com a ineficients i caducs. És el moment d'evidenciar la nostra majoria d'edat i per això cal no delegar més la nostra capacitat de participar, actuar i decidir.

Assemblea local del Procés Constituent de Palau-solità i Plegamans

QUIOSC PAVELLÓ
 Libreria Papereria Floristeria
 AGOST
 15
 Sta. Maria
 AQUEST AGOST LECTURA LOW COST!!!
 VINE A VEURE LES NOSTRES OFERTES
 Pg Carrerada 54 loc.1 Tel:938643540
 QUIOSCPAVELLO@GMAIL.COM QUIOSCPAVELLO.BOLGSPOT.COM

GUBER
 Guber Catalunya Serveis, S.L.
 SERVEIS PROFESSIONALS DE NETEJA
 CONSULTORIA DE RECURSOS HUMANS
 SELECCIÓ DE PERSONAL
 C/ Secretari Gil, 4 • 08184 Palau-solità i Plegamans
 Tel. 938 644 858 • Fax 938 646 168
 guber@gubercatalunyaserveis.com
 www.gubercatalunyaserveis.com

barrachina Jardiniers
 • PROJECTES DE JARDINERIA SIMPLE
 • ESTALVI D'AIGUA (considerable) AMB INSTAL·LACIÓ DE REGS AUTOMÀTICS
 • MANTENIMENT DE JARDINS (des de 54€/ mes)
 • ADOBS I HORTS ECOLÒGICS
JARDINERIA INTEGRAL
 St. Miquel, 29 • 08184 Palau-solità i Plegamans • Tel. 93 864 84 41

Taller i Recanvis

ELITE

Automoció i taller de reparacions



NOU CENTRE DE RECANVIS PER A CAMIONS, AUTOMÒBILS, FURGONETES I TOT TIPUS DE VEHICLES A MOTOR

OLIS, FILTRES, BATERIES, FRENS, EMBRAGATGES...

Tot tipus d'eines i recanvis per al teu vehicle

C/ Indústria s/n. Pol. Ind. de Can Cortès/Pedra Llarga - 08184 Palau-solità i Plegamans
 recanviselite@hotmail.com

El conseller Felip Puig posa l'Associació Àmbit B30 com a model de referència per a tot el país



• Els assistents a la ponència al campus Creapolis d'Esade.

Puig ho ha dit a la ponència 'Perspectives per a l'economia catalana a l'eix de la B-30' que s'ha celebrat aquest divendres en el campus d'Esade Creapolis de Sant Cugat del Vallès, en el marc del cicle de conferències 'Col·loquis B-30' que organitza l'associació Àmbit B-30 i que també ha tingut la presència de l'alcalde d'aquesta ciutat, Mercè Conesa, i el president d'aquest ens i alcalde de Mollet del Vallès, Josep Monràs.

«La diversitat econòmica, industrial i sectorial del territori de la B-30 representa molt bé l'esperit d'aquesta economia diversificada que té el nostre país», ha assegurat el conseller, que ha afegit que és gràcies a aquest perfil que Catalunya ha pogut trobar equilibris en moments difícils com els actuals.

Puig s'ha mostrat convençut que aquesta diversificació, que inclou sectors com el turístic, l'industrial —representant el 20% del PIB—, el logístic, l'economia del coneixement o els serveis, «contribuirà que Catalunya estigui en condicions de posar en marxa un nou model econòmic».

El conseller també ha incidit que la internacionalització ha de ser una vocació «permanent» i no el resultat de la caiguda del mercat intern, i ha destacat la importància de seguir mantenint les xifres d'exportació actuals i incrementar la captació d'inversions estrangeres.

El conseller d'Empresa i Ocupació de la Generalitat, Felip Puig demana als empresaris de l'eix de la B-30 que «pensin en global» i aprofitin la diversitat econòmica de Catalunya i especialment d'aquest àmbit empresarial per apostar per un nou model que permeti deixar enrere la crisi.

Acaba el curs de modelatge de figures

L'Associació Pessebrista de Palau ha finalitzat el curs de modelatge de figures que venia impartint a l'aula de formació que l'Associació té a la Masia de Can Malla.

En el curs hi participaven 10 pessebristes, tots membres de l'entitat que han après noves tècniques de modelatge.

Els coneixements assimilats i l'experiència adquirida amb les pràctiques realitzades, els permetran fer-se'n ells mateixos les figures que posaran als seus propis diorames.

D'altra banda, alguns pessebristes ja han començat la construcció dels diorames de la propera mostra que l'Associació espera inaugurar el proper 14 de desembre.

Si alguna/es persona/es estiguéssiu interessats en participar-hi o senzillament sentiu curiositat per veure com treballen, els organitzadors us conviden a passar-vos per Can Malla un dimecres a la tarda per veure-ho.

El butlletí

Fa pocs dies l'Associació ha publicat el nº 21 del butlletí, El Grebol, la revista interna que des de fa 11 anys l'entitat utilitza per informar als socis i a altres entitats dels temes que podrien ser d'interès per a pessebristes i d'altres persones involucrades en el món associatiu i cultural.

Properes activitats:

Dimecres Pessebrista: «Obrim Can Malla per gaudir i informar», tots els dimecres de 18:30 a 20:00 h

Curset de l'Escola de Pessebrisme 2014. Els divendres a la tarda de 17:30 a 20:00 h. i des del 19 de setembre fins el 28 de Novembre. Hi haurà dos grups: nens i adults. Per apuntar-vos a qualsevol d'aquestes activitats ho podeu fer per correu electrònic «pessebrepalau@gmail.com», o també passant per Can Malla el dimecres entre 2/4 de 7 i les 8 de la tarda.

INVERSIONISTA:

**DESPATX / LOFT / OFFICE
2 ENTRADES
2 BANYS
ACABATS AL TEU GUST
97.000€**

676 454 630

Golden Bar

TAPES,
ENTREPANS FREGITS I
CALENTS
PLATS COMBINATS... I MÉS

Vine i gaudeix a la
nostra terrassa

RAMBLA VERGE DE MONTSERRAT 15
08194 PALAU-SOLITÀ I PLEGAMANS

EB
Carrer de Sant Lluís, 1 Local
(Cantonada Av. Catalunya)
Palau-solità i Plegamans

Tel. 93 302 53 94
665 93 45 50

Penal
Delictes
Faltes
Accidents de trànsit
Violència domèstica
Alcoholèmies

Civil
Contractes
Herències
Execucions hipotecàries

Família
Guarda i custòdia
Aliments
Divorcis
Incapacitats

Primera consulta gratuïta!

di Fiore
restaurant-pizzeria

PIZZA
al horno de leña
30 cm

Jueves (19 a 21:30h) 7€/pizza
viernes y sábados (19 a 22:00h) 8€/pizza
i ara també els diumenges
(Excepto pizza vulcano, Calzone, Marinera y Ferra)

MENÚ DIARIO
(de lunes a viernes)
10€

Y por sólo 1€ más,
por pizza, te la traemos a casa

Salon apropiado para Comuniones,
bautizos, despedidas de soltero/a, etc...
CLASES DE SALSA CUBANA

Síguenos en:

Tel. 93 864 95 37
Dom Bosco, 22
08184 Palau-solità i Plegamans

Revisions tècniques gratuïtes de vehicles per potenciar la seguretat viària



• Solar on s'ubicarà el taller mòbil.

El dimarts 15 i dimecres 16 de juliol en una esplanada situada al carrer Maria Aurèlia Capmany, entre els carrers Indústria i Ter, un taller mòbil de la Fundació Mapfre va realitzar revisions tècniques gratuïtes als vehicles que es van apropar per tal de detectar possibles problemes mecànics.

En realitat, els mecànics del citat taller mòbil, revisaven els 60 aspectes que consideren bàsics del cotxe. Una vegada revisat, lliuraven un informe gratuït amb la diagnosi de l'estat del vehicle per tal que el propietari actués en conseqüència si es detectava alguna necessitat.

Aquesta ha estat una iniciativa de la Fundació Mapfre en col·laboració amb la Regidoria de Medi Ambient, el regidor de la qual, Perdro Sánchez considera que és una actuació «encertada i molt positiva per a la seguretat viària del municipi, i per això, la regidoria ha col·laborat perquè es pogués dur a terme».

El regidor vol deixar clar que aquest taller no realitzava cap treball mecànic i no entra en competència amb els tallers del municipi. El taller mòbil de la Fundació Mapfre lliura un informe i el propietari podrà portar el vehicle al taller mecànic que consideri oportú. Sánchez afegeix que amb d'aquesta iniciativa potser se'n beneficiïn (es refereix als tallers), ja que és probable que rebin vehicles per reparar en els propers dies si es detecten desperfectes en aquestes revisions. Per finalitzar el regidor diu que «la iniciativa es positiva per varis motius. Per una banda, ho és per als conductors i també ho és per a la seguretat viària en general i, per altra, perquè pot suposar més feina per als tallers».

Palau organitza el Festival Internacional Fancon

El pròxim mes de setembre, concretament durant els dies 5, 6 i 7, el municipi palauenc acollirà tres intenses jornades amb múltiples activitats vinculades a la cultura «friqui», ja que es desenvoluparà la primera edició del Festival Internacional d'Oci Alternatiu Fancon. El festival, organitzat pe la Regidoria de Joventut intentarà reunir les múltiples i variades disciplines que s'apleguen sota l'etiqueta d'oci alternatiu. Així, i segons especifica el regidor de Joventut, Joan Carles Tinoco hi haurà activitats d'otaku, rol, cinema, jocs de taula, còmic, rol en viu, miniatures, videojocs i literatura. Tot plegat, combinat amb activitats paral·leles, com una fira d'entitats i empreses del sector, concerts, zona d'acampada i altres atractius. Alguns d'ells, força cridaners, com una desfilada zombi, una exhibició de «Pressing Catch» i altres sorpreses. La previsió de costos del festival amb la que treballa l'organització és d'uns 9.000€. «És moderada perquè gran part de les activitats les organitzen associacions i perquè els espais són municipals», argumenta Tinoco. El regidor assegura que la inversió prové de tres fonts: aportacions de l'Ajuntament —que seran aproximadament un terç del total—; patrocinis i aportacions d'entitats i empreses; i el preu de les entrades d'alguns dels actes. «Només es cobrarà entrada, a un preu simbòlic, en esdeveniments que se celebren en espais amb aforament limitat», puntualitza Tinoco. El regidor explica que des del consistori «es veu el festival com una



• Presentació de l'organització del festival d'oci alternatiu Fancon.

oportunitat per donar a conèixer el municipi i atreure públic que probablement dinamitzarà el comerç i l'hostaleria locals durant aquests tres dies».

Múltiples espais

Els actes es faran en diversos indrets, ja que pràcticament tot el municipi quedarà immers en el festival durant els tres dies. El Parc de l'Hostal del Fum acollirà la zona d'acampada i de concerts nocturns, a més d'activitats per al públic familiar. Les dues naus del Pavelló Municipal d'Esports Maria Víctor i una carpa que s'instal·larà al costat acolliran la fira d'associacions, editorials, empreses, escriptors autoeditors i distribuïdors de cinema així com exposicions i sessions de jocs d'estratègia. L'Institut Ramon Casas i Carbó serà l'escenari per a les competicions de rol de taula, presentacions oficials, i les exhibicions de Pressing Catch. Al Teatre de la Vila s'hi projectaran diverses pel·lícules.



de dilluns a divendres
menú de 12 €
a part d'una petita carta i suggeriments

divendres tarda nit i dissabte,
especial de bons pernills, formatges, foie, carpaccios

vins i caves

DISPOSEM DE DOS MENJADORS DE 45 COMENSALS CADASCUN PER A TOT TIPUS D'ESDEVENIMENTS

Tel. 93 864 93 45

C/Isaac Peral, 11
08184 Palau-solità i Plegamans

L'enoteca
un lloc per a gaudir del temps

PALAU ASSESSORS
Assessors Gómez & Campos, s.l.

Fiscal, laboral, comptable i Jurídic

Els teus assessors des de 1987 a Palau, en temes fiscals, laborals, comptables i jurídics, per a particulars, autònoms i PIMES.

Rbla. del Sol, 6 i 8
Tel. 93 864 87 33
Fax. 93 864 87 34

Camí Reial, 132
Tel. 93 394 85 42
Fax. 93 394 85 47

08184 Palau-Solita i Plegamans
www.asesorstc.com
palau@asesorstc.com




Auto Arenas

Taller especialitzat en xapa i pintura

VAL PER 70€ DE DESCOMPTE EN:

- Reparacions superiors a 300€
- Aplicable a franquícies
- No acumulables

vàlid des del 22/04/2014 fins el 31/07/2014
RETALLA'M I PRESENTA'M

Noves tecnologies de pintura amb base a l'aigua

ELS NOSTRES SERVEIS

- Servei ràpid de reparació de planxa i pintura
- Elaboració de pressupostos sense compromís
- Reparació ràpides de rascades i bonys menors
- **Préstec de vehicle de substitució gratuït amb cita prèvia**
- Recollida i lliurament de vehicle a domicili



C/ Indústria s/n Nau 9 - Av. de l'Ebre s/n (passatge)
08184 Palau-solità i Plegamans

Tel. 617 611 259
E-mail: autoarenas@hotmail.com

Els socialistes palauencs voten els secretaris guanyadors del PSC i del PSOE

Encara que ja sabia que sortiria elegit com a primer secretari dels socialistes de Catalunya, les primàries celebrades el passat diumenge, van confirmar Iceta com secretari general del partit.

A Palau, els votants socialistes també es van decantar pel guanyador, tot i que un 18% dels votants ho van fer en blanc, opció que defensaven alguns crítics del partit com la molletana, Moserrat Tura.

En total, de mig centenar de socialistes palauencs que podien votar, van anar a les dependències del partit a

dipositar la seva papereta unes quaranta persones que també van dirimir, en aquest cas, entre els tres candidats a la secretaria general del PSOE.

Al contrari del candidat que va votar Catalunya globalment que es va decantar per Eduardo Madina, a Palau el guanyador fou en Perdro Sánchez.

El percentatge de vots fou d'un 50% per a Sanchez, un 25 per cent per Madina i la resta per a Perez Tàpias.

Turull anima els assistents al sopar de CiU a treballar plegats per la consulta

Més de 130 persones, segons els organitzadors, es van aplegar el dia 15 a la plaça de la vila en el tradicional sopar d'estiu que CiU organitza cada any per aquestes dates per tal de fer balanç del curs polític.

En l' decurs de l'acte, el portaveu de CiU al parlament de Catalunya, Jordi Turull va animar els assistents a treballar plegats per fer realitat la consulta i va demanar a totes les forces polítiques un esforç per treballar plegats per fer realitat els anhels de la majoria de catalans/nes.

L'acte va ser presentat pel president de CDC, Joan Carol i la presidenta d'Unió Lúdia Caparrós. Tots dos van agrair la presència dels assistents i van animar-los a participar dels diferents actes que s'organitzaran des d'ara fins a la consulta.

A l'acte hi havia representants de diferents formacions polítiques com ERC i ICV i també, membres de l'ANC.

Padrós destacada en un estudi respecte al paper de les alcaldesses durant la democràcia

L'alcaldeessa de Palau, Teresa Padrós figura entre les alcaldesses històriques de Catalunya destacades en un estudi periodístic realitzat per l'Associació de Dones Periodistes de Catalunya (ADPC), sobre el paper de la dona a la democràcia. L'estudi que fou presentat al Col·legi de periodistes de Catalunya el passat dia 10 de juliol, posa de manifest la gran distància encara existent entre el nombre d'homes i dones que participen a la política i entre el nombre d'alcaldes i alcaldesses, regidors/res que han participat i/o encara ostenten aquest càrrec durant la democràcia.

En realitat, l'acte fou com una mena d'homenatge a les 151 alcaldesses que ho han estat en el període de democràcia. Entre elles, l'Alcaldeessa de Palau, Teresa Padrós, una de les alcaldesses històriques de Catalunya pel que fa al número de mandats en què ha exercit el càrrec, un total de 4. En aquest aspecte o categoria de les històriques, destaquen els 7 mandats de l'exalcaldeessa de Verdú, Maria Eulàlia Solsona; els 6 de l'Alcaldeessa de Malgrat de Mar, Conxita Campoy, i, com apuntàvem, els 4 de Teresa Padrós. L'alcaldeessa de més recent incorporació és la de Sant Boi de Llobregat, Lluïsa Moret (des del maig d'enguany) i la que ha estat presidenta d'una entitat municipalista, l'exalcaldeessa de Santa Cristina d'Aro, Pilar Blasco. Padrós que va participar a la presentació que va cloure la vicepresidenta de la Generalitat, Joana Ortega, va destacar la necessitat de «fer-se un espai propi» i va reivindicar «els drets socials pels quals les alcaldesses hem treballat tant i que ara, amb la crisi, s'estan perdent». Evidentment, l'estudi realitzat per l'ADPC sota el títol, «35 anys d'ajuntaments democràtics: 151 alcaldesses, 796 alcaldes», mostra l'evolució de la participació de les dones en la política activa, en els

càrrecs d'alcaldeesses i regidores, i la comparativa amb la participació dels homes. Des de 1979 i fins aquest 2014 hi ha hagut 796 alcaldes i només 151 alcaldesses. L'evolució del nombre de dones alcaldesses al llarg d'aquests anys és molt lenta ja que en l'actualitat només representen un 14.2% de la totalitat (el 1979 les dones alcaldesses eren el 2.2%), la qual cosa col·loca a Catalunya en el lloc 13 en comparació a la resta de comunitats autònomes, només per davant de Múrcia, Balears, Cantàbria i Galícia. Destaquen Madrid, amb un 23.89% d'alcaldeesses, el País Basc, amb un 22% o Andalusia amb un 19.84%.

CHIC-ITINES

AMB ZONA OUTLET

Vine i descobreix un nou món per als teus fills, ells s'ho merèixen...

SEGONES REBAIXES

fins a un **70%**

PRIMERES MARQUES PER A NENS I NENES






C/ Barcelona 37/cantonada Dom Bosco
Tel. 647 50 69 59
08184 Palau-solità i Plegamans



ESPECIALITZATS EN CARN A LA BRASA
ESMORZARS DE FORQUILLA • ENTREPANS



<p>Menú d'exemple Inclou Pa, beguda, sangria, i postres</p> <p>ENTRANTS: Amanida, sucs o canya</p> <p>PRIMERS PLATS: Espàrrecs 3 salses Niu d'espínacs Canelons Amanida d'escarxofes amb gambes i vinagreta de mel Remenat d'alls tendres i gambes Espaguetis a la «serranita» Amanida catalana Esqueixada Xató Escalivada Espàrrecs a la brasa Sopa Empedrat de tonyina Cabellès «los hermanos»</p>	<p>SEGONS PLATS: Cuixes de gall d'indi al cava Xurrasco Botifarra Botifarra «morçilla» Conill Caretà Pit de pollastre Xoriço Xistorra Salsitxes Cansalada Hamburguesa Xai Canill a l'all Gambes a la planxa Cloïsses a la provençal Salmó amb salsa Romesco Bacallà a la llauana Luça a la muselina d'all Entrecot Costelles de Xai (Supl. 6€) Entrecot 500g. (Supl. 10€)</p>	<p>MENÚ +40 plats a escollir CAP de SETMANA 12,50€</p> <p>MENÚ 9,20€ DIARI +40 plats a escollir</p> 
---	--	---

MENÚS ESPECIALS DE GERMANOR PER A GRUPS I/O EMPRESES DES DE 14€

FES LA TEVA RESERVA AL 93 865 31 00

OBERT DE DILLUNS A DIVENDRES DE 6 A 20:00H. DISSABTES I DIUMENGES DE 8 A 17H.



Finalitzen les obres d'ampliació del Cementiri



• Aspecte actual del cementiri després de les reformes.

Amb la finalització de les obres de rehabilitació dutes a terme a l'equipament municipal, l'ajuntament de Palau posa fi al pla d'ampliació, millora del servei i rehabilitació del cementiri que havia iniciat fa més d'un any amb l'ampliació del recinte i que tenia com a l'objectiu principal de donar una resposta adient a les necessitats del municipi. Les obres

que ara s'acaben són l'arrebossat de les construccions que contenen els nínxols, la reparació de les cobertes per evitar i solucionar filtracions d'aigua, el pintat de les parets i la pavimentació d'una zona del complex. «Han estat obres de rehabilitació i manteniment de l'equipament que ha dut a terme l'Ajuntament i, en part, l'empresa concessionària dels serveis funeraris sota requeriment exprés del consistori», manifesta el regidor responsable dels equipaments municipals, David Abascal.

El regidor afegeix que aquests treballs són el punt definitiu a una sèrie d'actuacions que s'han dut a terme a l'equipament que es trobava en una situació crítica, pròxim a la saturació total. Davant la manca de nínxols, el govern municipal va optar per l'ampliació de l'espai per acollir-hi de nous. Segons dades fetes públiques a les hores, setembre de l'any passat, es van incorporar uns 300 metres quadrats més, amb la qual cosa es va augmentar la superfície total fins als 1.600 metres quadrats. També es van construir 128 nínxols nous que s'incorporaven als 359 de que ja disposava el recinte. Tot plegat es sumava a una altra actuació anterior que havia dut a terme el consistori amb la construcció d'un columbari amb 48 cel·les per dipositar-hi urnes cineràries, un servei del qual estava mancat aquest cementiri fins a les hores, segons apunta Abascal.

El nombre de sol·licituds de beques de menjador pel curs escolar vinent a la comarca, augmenta un 25%

Les sol·licituds de beques de menjador per al curs escolar 2014-2015 a la comarca del Vallès Occidental han sofert un increment del 25% respecte al curs que ha acabat. El nombre total de les demandes d'ajuda o de nens/nenes que necessitin d'un suport econòmic per tal de poder dinar a l'escola, s'ha enfilat fins als 12.796, segons dades amb les que opera i fetes públiques pel Consell Comarcal del Vallès Occidental.

A la darrera sessió del Consell del Vallès Occidental, celebrada a principi d'aquest mes (el dia 2) de juliol, els alcaldes i alcaldesses, van mostrar la seva preocupació davant l'augment de sol·licituds i van reiterar la necessitat de garantir els àpats a les famílies que viuen situacions de vulnerabilitat. Per això van aprovar un acord per a la garantia del suport econòmic a les famílies en matèria de menjadors escolars i de mantenir des dels ajuntaments del Vallès Occidental el compromís d'arribar a cobrir amb recursos propis fins al 25% de les necessitats de suport a ajuts per a menjador escolar.

Durant aquest mateix mes de juliol es valoraran les sol·licituds i s'aplicaran els criteris establerts a les bases unificades per a tot Catalunya per establir quantes beques

es poden assignar per al proper curs. Unes bases que foren aprovades pel Consell el passat mes d'Abril i publicades en el BOP el dia 25 del citat mes.

CURS ESCOLAR	BEQUES SOL·LICITADES	BEQUES ATORGADES	PERCENTATGE INCREMENT
2012-2013	8.478	5.608	
2013-2014	9.573	4.933	+13%
2014-2015	12.796		+25%

Pel curs 2013-2014 el pressupost final destinat per la Generalitat a la comarca ha estat de 3.123.882 i una aportació extraordinària de 485.147 euros que es va fer a mig curs. Pel període anterior, el 2012-2013, el pressupost havia estat de 3.123.882 euros, la mateixa que en el curs 2011-2012.

Tot i que aquesta és una competència total de la Generalitat, òrgan a qui correspondria assumir-ne la globalitat del seu finançament, durant el curs 2013-2014, els ajuntaments van aportar, segons el Consell Comarcal, 2,2 milions d'euros.

HORARI:
DE DILLUNS A DIVENDRES DE 7:00 A 20:30H
DISSABTES DE 7:00 A 14:30H.

NO TANQUEM AL MIG DIA

PA "BAGUETTE", RÚSTIC I DE MÀQUINA.
ESMORZARS I BERENARS.
GRAN ASSORTIMENT D'EMBOTITS IBERICS.
GRAN ASSORTIMENT DE TOT TIPUS DE PASTES.

DE 4 A 8 DE LA TARDA, AMB EL VOSTRE CAFÉ / CAFÉ AMB LLET, US REGALEM 2 MINI CROISSANTS

- **BAGUETTE: 0,60€ (OFERTA 2 x 1€)**
- **BARRA PAGÈS: 0,85€ (OFERTA 2 x 1,50€)**
- **MINI CROISSANTS 8 PECES: 1€ (6,95€/KG)**
- **MINI CROISSANTS CHOCO/SALATS 3 PECES: 1,2€ (15€/KG)**
- **XOCOLATA AMB NATA + 3 XURROS O 5 MINI CROISSANTS: 2,95€**

TENIM CROISSANTS INTEGRALS

GAUDEIX DE LA NOSTRA TERRASSA AMB L'AMPLIA OFERTA DE GELATS, BATUTS, ORXATES, GRANISSATS...

TANQUEM DEL 24 A L'11 DE SETEMBRE. BONES VACANCES !!

SANT MIQUEL, 40 (AL COSTAT DE L'ESCOLA MARINADA)
08184 PALAU-SOLITÀ I PLEGAMANS
TEL. 93 749 40 68

TRANSFORMEM

TEULADES DE FIBROCIMENT (I GOTERES) EN TEULADES DE POLIURETÀ I POLIUREA CONTINUA

TRACTAMENT MOLT ECONÒMIC. PREUS SENSE COMPROMIS

33 Focs S.L.

93 864 07 04
676 45 46 30

IMMOSORT PALAU

"TERRENOS Y CASAS EN VENTA"

Dom Bosco, 20
08184 Palau-solità i Plegamans
tel. 93 864 56 14
immosortpalau@hotmail.com
www.immosortpalau.es

PROMOCION OBRA NUEVA

Construcción de 2 adosados de 135 m², con bohardilla y terraza, zona comunitaria con patio y piscina, trastero garaje.

ACABADOS A ESCOGER

TORRE EN VENTA OBRA SEMI-NUEVA (2 AÑOS)

Parcela de 550 m², vivienda en planta de 200 m², 4 habitaciones (1 suite), vestidor, armarios empotrados, 2 baños, cocina office, lavadero, calefacción, toldos, mosquiteras, barbacoa, patio, piscina.

TORRE EN VENTA CAN FALGUERA

Parcela de 440 m², vivienda toda en planta de 140 m², comedor con terraza, 4 habitaciones con a. e., baño, aseo, cocina con salida al patio, comedor de verano, terraza, pozo.

PRECIO: 180.000 €

TERRENO ZONA CAPRABO

Terreno de 150 m², para construcción de casa adosada, zona muy bien situada, cerca de colegios y transporte.

PRECIO: 63.000€

DISPONEMOS DE UNA AMPLIA CARTERA DE TERRENOS DE 600 m² DESDE 100.000€

"AMPLIA CARTERA DE ALQUILER"

LOFT ZONA COLEGIOS:

Loft de 55 m², 3 habitaciones comedor, cocina americana, baño, calefacción, gas natural, patio 30 m².

PRECIO: 450€/mes

CASA EN ALQUILER ZONA CAN FALGUERA:

Terreno de 600 m², construcción de 200 m², 6 habitaciones, armarios empotrados, 2 baños, comedor con chimenea, cocina, calefacción, bodega, garaje de 70 m², piscina.

PRECIO: 880€/mes

CASA EN ALQUILER ZONA LA SAGRERA:

Vivienda en planta de 75 m², 3 habitaciones, baño, comedor con balcón, cocina amueblada, calefacción, 2 terrazas de 25 y 70 m².

PRECIO: 600€/mes

PISO ZONA CORREOS:

Vivienda de 75 m², 3 habitaciones, comedor, cocina reformada, baño completo, calefacción, vivienda completamente reformada.

PRECIO: 500€/mes

PISO ZONA CAN PUIGORIOL:

Vivienda de 55 m², 2 habitaciones, baño completo, cocina, comedor, plaza de parking + trastero, patio de 18 m².

PRECIO 500€/mes

CASA ZONA CAN CORTÈS:

Adosada esquinera vivienda de 200 m², cocina office, de 12 m², baño completo + aseo, amplio salón-comedor con chimenea, 4 habitaciones bohardilla de 30 m² con solarium, terraza, garaje, patio de 140 m².

PRECIO: 800€/mes

L'ALZINA 18

19 L'ALZINA

Els caçadors de Palau tornen a dedicar una jornada a la neteja dels boscos



• Els caçadors en plena feina de neteja.



• Membres d'ADISPAD que van col·laborar amb les tasques de neteja.

RESTAURANT



Esmorzars de Forquilla !!

Inaugurem aquest servei d'esmorzars, tots els dijous, divendres, dissabtes i diumenges

Esmorzars Sorpresa !!

Mai no sabràs el que tenim per a esforçar... et pots trobar amb cap de xai al forn, galtes de porc, cua de vedella, mandonguilles en salsa, «callos», botifarra, inclús truita de patates i mongetes del ganxet...

Facilitat d'aparcament per a cotxes i ciclistes.
Zona reservada per a les seves bicicletes.

Horari d'esmorzar: de 9:00 a 11:00 hores

T'hi esperem!!
Cuina tradicional amb productes de qualitat

Av. Folch i Torres, 8 · 08184 PALAU-SOLITÀ I PLEGAMANS
Reserves: 93 863 94 70 / 625 474 896
marianocanfaluera@hotmail.com

Segueix-nos a Facebook:
www.facebook.com/RestaurantCanFalguera

Els membres de la Societat de Caçadors de l'Alzina de Palau ha tornat a dedicar una nova jornada de recollida i neteja de brutícia dels boscos que envolten Palau, tot i que aquesta vegada han estat acompanyats per joves de totes les edats de l'Associació de Discapacitats ADISPAD, de membres del Procés Constituent, i de joves que acompanyaven als seus pares en les labors de neteja.

El grup d'Adispap, coordinat pel guarda de camp de la societat, Alfons Navarro, va actuar a la zona de la Font de Can Pujol, una zona més accessible pels integrants de la citada associació. La resta de grups es van desplaçar a altres zones més conflictives com Can Falguera (zona del Bosc Gran), Can Riera, i els boscos de Can Cerdà i Ca n'Arimon. D'entre totes, la zona més problemàtica, segons apunten des de l'Associació, va ser la Zona de Can Riera amb deixalles de tot tipus. Afegeixen que es van trobar des de malles metàl·liques fins a peces de plàstic de gran grandària, juntament amb restes de mobles.

Pel transport de les escombraries, a part dels vehicles i remolcs dels propis caçadors, van disposar de la col·laboració de Construccions Luís Mora, que «ens va cedir el seu camió de forma desinteressada».



Agraïment per l'esforç i pena per les burles

Els responsables de l'Associació volen agrair l'esforç desinteressat de les persones que van col·laborar en aquesta iniciativa i especialment volen destacar que, «ens omple de satisfacció i orgull poder comptar amb l'ajuda d'aquesta Associació (es refereix a ADISPAD) integrada per persones amb tanta obstinació, treball i energia en aquesta iniciativa, vital pel medi natural», argumenta el president de l'entitat, Joaquin Zarzoso.

Per desgràcia, va haver-hi dos fets negatius durant la jornada que no poden passar per alt. El primer, tot i ser un detall aïllat, fou l'estampa formada per alguns veïns que es van mofar de les labors de neteja realitzada, i el segon punt, va ser que l'endemà hi tornaven a haver noves deixalles en zones que s'havien netejat en aquesta jornada, comenten amb tristesa membres de l'associació.

«És penós que hi hagin burles en vers del treball desinteressat d'un grup de persones que fan una labor en benefici de tots, i igualment penós que hagin persones en el nostre municipi que prefereixin seguir utilitzant els nostres boscos com una deixalleria particular», afegeixen des de l'entitat. En aquest sentit, la societat de caçadors l'Alzina «no escatimarà esforços a denunciar qualsevol persona incívica que segueixi practicant aquest tipus d'activitats», argumenta Zaezoso qui agraeix l'interès i treball de totes les persones que van col·laborar de forma directa o indirecta i de forma totalment desinteressada en aquesta jornada de neteja dels nostres boscos.

ToRNa l'eSCoLa D'eSTiu Al PaSQUaLeT

Si voleu que els vostres fills gaudeixin alhora que aprenen i fan els deures de l'estiu, apunteu-los al Pasqualet! Activitats a l'aire lliure, excursions, piscina...

Escola d'estiu per a nens i nenes de P3 fins a 6è.



Entrada de 8 a 9 i recollida a les 14 o de 17 a 18 des del 25 de juny al 5 de setembre (setmanes a escollir).

Tens entre 12 i 17 anys i no saps què fer aquest estiu? Al Pasqualet t'oferim la solució perfecta! Vine als nostres campaments d'estiu i gaudeix alhora que realitzes un curs d'iniciació al monitoratge!

Primera convocatòria del 30/06 al 11/07 i segona convocatòria del 14/07 al 25/07

Mínim de 20 persones i fins que no quedi complerta la primera convocatòria no començaran les inscripcions per a la segona.



Ctra. BV-1243 a Sant Sebastià de Montmajor km 0,3 - 08140 - Caldes de Montbui
Tel. 93 865 46 95 - Fax. 93 866 75 80 - info@elpasqualet.com

Finalitzen els treballs de renovació del parquet del pavelló d'esports

Els treballs de renovació del parquet del nou Pavelló Municipal d'Esports Maria Víctor ja han finalitzat i «la instal·lació esportiva ja està llesta per donar cabuda als esdeveniments que es puguin celebrar durant la festa major d'enguany com els tornejos de bàsquet i futbol sala», explica Miquel Rovira, regidor d'Esports de l'Ajuntament de Palau.

«Els treballs que s'havien de realitzar, especifica el regidor, solament es podien dur a terme ara, a l'estiu, perquè en aquesta època de l'any és quan s'atura la pràctica totalitat d'activitats a l'equipament». Durant la resta de l'any no és possible sense alterar el normal desenvolupament de les activitats esportives que es desenvolupen a la instal·lació esportiva.

El cost de l'actuació realitzada per la regidoria d'esports a la instal·lació és de 107.400€ i consisteix en el canvi total del parquet de la pista, la qual cosa representa millores substancials respecte a l'antic, que es va instal·lar al 2002 i que es trobava ja força malmès, segons apunten des de la citada regidoria d'esports. Rovira afegeix que el material ara instal·lat és de fusta de faig, un material de més qualitat i que es col·locarà separat —els tècnics diuen elevat— del terra uns 5cm per tal de minimitzar el risc de la humitat que ha estat la causa fonamental que ha malmès el parquet, comenta Rovira. Aquesta insignificant diferència d'aixecar el parquet del terra de la pista comporta elevar també 5 cm. la resta d'elements de l'equipació esportiva, com les cistelles de bàsquet, les cortines que fan de barrera o les porteries.

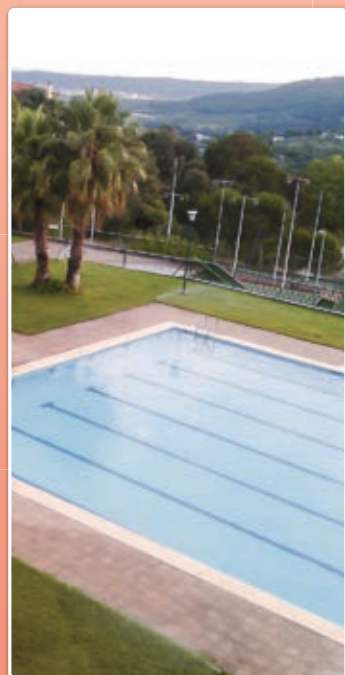
Rovira afegeix que inicialment l'Ajuntament va estudiar la possibilitat de renovar el paviment amb terra sintètic, però fou una possibilitat que «es va descartar després de consultar-ho amb els usuaris».

I és que els representants de les entitats esportives van expressar que prefereixen el parquet de fusta per la seva major qualitat i perquè el terra sintètic pot augmentar el risc de patir lesions i la gravetat d'aquestes. Respecte al parquet antic, Rovira comenta que «ha durat uns 12 anys, un temps que està dins la mitjana de vida útil del parquet en aquesta mena d'equipaments».



Spai d'esport

OFERTA:
MATRÍCULA GRATUÏTA



- CULTURISME
- FITNESS
- AERÒBIC
- STEPS
- CARDIO
- ZUMBA
- AEROBOX
- KICK BOXING
- DIETES I RUTINES PERSONALITZADES
- TENNIS I PÀDEL
- PISCINA



piscines gratuïtes

INSTAL·LACIONS
NOVES

Instal·lacions esportives urb. La Font dels Enamorats • 08140 CALDES DE MONTBUI

671 077 274 Spai d'esport spaidesport01@gmail.com

TAXI

617 378 035
XAVIER CAPARRÓS

93 864 98 38
Palau-solità i Plegamans

SERVEIS CONCERTATS I LLARG
RECORREGUT
SERVEIS PORT/AEROPORT
PAQUETERIA
EMPRESSES
TAXI COL·LECTIU (7 places)
COBRAMENT AMB TARGETA DE CRÈDIT
O EFECTIU
xaviercaparros1@gmail.com



Ajuntament de
Palau-solità
i Plegamans



Palau-solità i Plegamans!

www.palauplegamans.cat

El Palau B passarà a ser el primer equip del municipi i es presentarà el 31 d'agost a la festa major



La major part dels components del Palau B, integraran el primer equip.

Definitivament l'equip que fins ara era el conegut com a Palau B que recentment ha pujat de categoria, de la quarta a la tercera catalana, serà per a la pròxima temporada el que agafarà el nom històric de C F Palau o primer equip de l'entitat esportiva.

Aquesta ha estat la darrera decisió de la junta presidida per Francesc Garcia que es va veure immersa en un dilema després que el primer equip, el de tota la vida i que enguany celebra el seu centenari, consumés el descens de categoria

de la segona a la tercera catalana. Amb el descens del primer equip i l'ascens del Palau B, tots dos conjunt haurien de jugar a la mateixa divisió.

Si bé és cert que tots dos equips podrien militar a la mateixa categoria, un dels dos hauria de canviar o fer-ho en un altre grup, el cert és que des de la junta aquesta possibilitat no es va veure en cap moment com una possibilitat real i s'ha optat per allò que des de fa temps s'ha dit, però que no es portava a la pràctica: apropar o d'obrir l'equip a la societat palauenca. Dit d'una altra manera, que el primer equip

hauria d'estar integrat per jugadors del municipi, tal i com estan formats la resta dels conjunts inferiors que a penes tenien continuïtat en el conegut com primer equip.

Ara, la junta ha tingut l'oportunitat de fer realitat aquell desig que mai es feia realitat. El Palau B, al contrari que el Palau A, si que estava integrat per jugadors del municipi, per nois del poble. Per això serà aquest equip i la majoria dels seus jugadors els que integraran el nou Palau. Des del que fora primer equip a penes s'incorporaran dos o tres jugadors.

Presentació el 31 d'agost

Si la plantilla del que serà el primer equip està pràcticament definida, el que si és segur ja és el cos tècnic del conjunt. El veritable artífex de l'ascens de l'equip, en Jose Antonio Fernández (Mauri) seguirà al cap davant dels nois que lluitaran per mantenir alt l'equip. Al costat d'en Mauri hi haurà el Jonathan Maraver i també en Dani Bejar. Després del rodatge de pre temporada i dels partits pertinents, la presentació de l'equip al públic palauenc serà durant el partit de la Festa Major, concretament serà en un partit contra el C.E. Mercantil que es desenvoluparà a les sis de la tarda.

Junta renovada de l'ACB de bàsquet

Amb el Torneig Vila de Palau que es va desenvolupar el 7 de Juny, es posava punt i final a la temporada esportiva de l'Atletic Club Palau (ACB) de bàsquet d'enguany, malgrat que la junta directiva es va mantenir fins a finals de juny.

A finals de mes però es va procedir a realitzar un canvi, «un traspàs de papers entre les directives sortint i entrant». L'acte, segons els membres que formen part de la junta, «es va fer amb diligència, transparència i bona sintonia i el club torna a tenir una direcció engrescada, amb empenta i molta il·lusió per encetar un nou projecte» diuen els nous dirigents.

El nucli central de la nova junta estarà compost per en Raúl Lopez, la Merche Collados, el president, Jordi Soler, el vicepresident, Joan Calos Ruiz i la tesorera, Yolanda Urquizu. Amb l'elecció d'aquesta nova junta, el club surt reforçat de la crisi institucional que va patir a mitjans de temporada. Des de l'ajuntament també s'ha rebut darrerament un recolzament per tal de donar continuïtat al basquet a Palau.

21è TORNEIG 3 X 3 de bàsquet

L'ACB Palau de Plegamans prepara ja l'organització dintre dels actes de Festa Major el Torneig 3 x 3 de basquetbol, una iniciativa habitual per aquestes dates i que enguany arriba amb forces renovades a la seva vint-i-una edició.

El torneig es dura a terme el proper dissabte 30 d'agost al pavelló Maria Víctor. la competició es desenvoluparà des de les 9 del matí fins a les dues de la tarda. Tots aquells equips interessats poden inscriure's els dies previs, 25 i 27, de dos quarts de set a vuit de la tarda ó també es poden fer amb antelació, amb data límit del 28 d'Agost, descarregant la Butlleta d'Inscripció des del facebook: <https://www.facebook.com/clubacbpalaudeplegamans> i enviant-la emplenada al correu: basquetacbpalau@gmail.com.

Els equips participants podran jugar dintre de les sis categories habituals, pre-mini (2006-2004), mini (2004-2003), infantil (2002-2001), cadet (2000-1999), júnior (1998-1997) i sènior (1996-..). Tanmateix continuem en aquesta edició amb la categoria de escoles de bàsquet (2009-2007), perquè el més petits tinguin el seu racó lúdic dintre del torneig.





**Som la teva granja,
el teu restaurant,
i ara també ...
... la teva
PASTISSERIA**

PASTISSERIA GELADA PREMIER
Tartes, pastissos, gelats per a cruspir al local
o per emportar a casa...






HORARIS:
de dilluns a dijous de 8 a 20h
divendres i dissabtes de 8 a 24 h
diumenges de 8 a 14h

Grup Gippsa

informàtica | jocs i consoles
formació | copisteria
gràfic | gràfics

C/Secretari Gil, 8 • 08184 Palau-solità i Plegamans
T. 938 648 175 • F. 938 646 168
gippsa@gippsa.com • www.gippsa.com

CONSTRUCCIONES Y PROYECTOS BAEMA

C/Barcelona, 37 / Dom Bosco • Tel. 93 864 5614

NO REFORME SIN CONSULTARNOS



REFORMA INTEGRAL DE COCINA

- Mobiliario de linea italiana
- Alicatado de paredes
- Electrodomésticos BOSCH
- Fregadera 2 senos
- Silestone

DESDE
4.900 €
+ IVA



REFORMA INTEGRAL DE BAÑO

- Alicatado de paredes
- Sanitarios ROCA
- Griferia ARBAY
- Enchufes SIMON 75

DESDE
2.500 €
+ IVA

CONSTRUCCIONES,
REFORMAS, REHABILITACIÓN
DE FACHADAS...
consúltenos
y se sorprenderá

Nombrosa participació a les 24 hores de futbol que organitza el FC Palau



• Un dels equips alevins guanyadors, alçant la copa.

Es van disputar un total de 193 partits, es calcula que han passat per les instal·lacions del camp de la Riera al voltant d'unes 3000 persones (entre els tres dies), el millor de tot plegat, que han estat unes jornades esportives en les que no hi ha hagut cap tema fora dels estrictament esmentats, que alterés el ritme de normal desenvolupament de l'acte esportiu, apunta amb una certa satisfacció el president de l'entitat, Francesc García.

Aquesta satisfacció és natural en qualsevol directiu que pugui mostrar unes xifres com aquestes al final d'un esdeveniment esportiu en una població com la nostra. I en aquest aspecte, els números ho diuen tot. D'entrada es van apuntar 47 equips, tot i que a darrera hora va haver-hi 12 peticions més d'equips als que no es va permetre apuntar-se i menys encara, participar, perquè ja estaven determinats els grups i els horaris. A banda, no hi havia pràcticament hores en les que enquibir més participants, diuen els organitzadors.

Així doncs, al voltant d'un 500 jugadors repartits en 12 equips de categoria benjamí, 10 d'alevins, 9 d'infantils, 7 de juvenils i altres nou equips de categoria cadet van delectar els assistents, més de 3000 persones segons xifres dels organitzadors que van passar per les instal·lacions al llarg dels tres dies en que es van jugar els partits. I seguint amb les xifres apuntar que es van disputar un total de 193 partits des del divendres a les 17 hores fins al diumenge

D'espectacular, esportivament parlant i també quan al nombre de participants i assistents, qualifiquen els responsables de l'edició d'enguany de les 24 hores de futbol que cada any organitza per aquestes dates el Club de Futbol Palau.

Enguany hi van prendre part a la competició un total de 47 equips entre les diferents categories en que estava dividit.

a les 18 hores en que finalitzava el lliurament dels premis als guanyadors a les diferents categories d'alevins, benjamins, infantils, juvenils i cadets.

El diumenge a mitja tarda, el regidor d'esports de l'Ajuntament de Palau, Miquel Rovira presidia l'acte de lliurament dels premis que, si bé hi havia un reconeixement a l'esforç realitzat per part dels jugadors, també hi va haver un elevat grau de satisfacció pel l'esdeveniment. Un torneig que enguany va pujar força de nivell en opinió dels organitzadors. Diuen que hi havia jugadors enrolats en equips inferiors del Barça, Espanyol i/o a la Damm, etc. També apunten que els arbitres eren tots federats, la qual cosa va ajudar que tot plegat es desenvolupés amb normalitat i ajudes també a elevar la categoria d'un torneig com aquest.

Acampada al mig del terreny de joc

Una de les novetats que incorporava l'edició d'enguany del campus d'estiu realitzat pel Club de Futbol Palau, era, encara és, la possibilitat que els nois /es que prenen part en ell poguessin dur a terme una acampada nocturna un dia a la setmana. Els organitzadors l'ha posat en marxa i ha tingut un notable èxit entre els participants. Una receptibilitat que ha sorprès en part els organitzadors, ja que «no ens esperàvem que els nois la fessin seva de la manera que l'han acceptat, argumenta el president de l'entitat esportiva, Francesc García.



• Ubicant la primera tanda a la gespa.

El directiu apunta que tot plegat va sorgir com una possibilitat, una altra cosa que volien afegir a l'edició d'enguany, però no teníem ni idea de com s'ho agafarien tant els nois com els seus pares. diu en García. El cert és que s'ho passen tant bé desenvolupant jocs nocturns pel terreny de joc i en mig de les tendes de campanya desplegades a la zona central del camp, gymkames, etc., que els 14 inscrits que van iniciar l'acampada el primer dijous es van quasi triplicar el segon i quadruplicar el tercer amb 33 i quasi quaranta apuntats respectivament. Tot un èxit que seguirem duent a terme cada setmana mentre duri el campus, perquè el més important és que els nois gaudeixin de l'esport i de qualsevol altre iniciativa, idea o acte que ho complementi. I, sense cap mena de dubta, «l'acampada és una iniciativa que complementa el campus i ajuda a crear companyonia entre els participants», assegura en Francesc García.

KIROSTAP

QUIROMASSATGE KINESIOTAPE DEPILACIONS

MASSATGE RELAXANT.....	a partir de 15€
MASSATGE DESCONTRACTURANT.....	20€
DEPILACIÓ DONA mitges cames+engonals+aixelles+celles+llavi sup.....	18€
DEPILACIÓ DONA cames senceres+engonals+aixelles+celles+llavi sup.....	22€
DEPILACIÓ HOME mitges cames.....	10€
DEPILACIÓ HOME cames senceres.....	16€
DEPILACIÓ HOME pit+abdomen.....	15€

C/BARCELONA, 27 • 08184 PALAU-SOLITÀ I PLEGAMANS
T. 607 952 770 • kirostap@gmail.com

SARA GARCÍA

F.C. PALAU-SOLITÀ I PLEGAMANS

CAMPUS D'ESTIU 2014

Horari base: 9:00-13:00h €45 Servei tarda: 13:30-17:30h €20
matí + tarda €60, descomptes segon germà (preus per setmana).

Futgolf

Piscina

Gimcanes

Tecnificació

SPORT

Amics

■ → Inscripcions obertes a secretaria

■ → fcpalaucentenari@gmail.com

Des del 23/06 fin el 01/08

Celler Ballbè

Vins, licors, fruites i verdures

Av. Catalunya, 214-216 - 08184 Palau-solità i Plegamans
T. 938 648 408
cellerballbe@hotmail.com - cellerballbe.com

OTO wheels

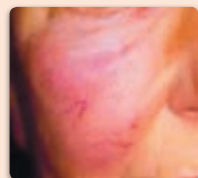
LLANDES I PNEUMÀTICS

TOT TIPUS NOUS I D'OCASIÓ

Avda- Camí Reial 32 (nau 1)
Palau-solità i Plegamans 08184 BCN
Tels. 93 863 94 65 / 678 897 493
dtdneumaticos@hotmail.com • dtd-neumaticos.com

►►► Rosàcea

La rosàcea es una complicació freqüent de la seborrea. Es presenta al centre de la cara per mitjà d'una congestió venosa, telangièctasis (aranyetes arteriolaris i capil·lars), pàpules i pústules. És un procés que té remissions i exacerbacions. Les telangièctasis són primer funcionals, i després orgàniques, formant aneurismes petits. És molt important vigilar el trofisme de la pell, ja que aquests malalts tendeixen a desenvolupar una relativa atrofia epidèrmica. És una malaltia que apareix en ambdós sexes, entre els 25 i 50 anys d'edat. No se la veu en els nens.



Les causes són molt diverses i de caràcter bastant complex.

1. Factors emocionals: són importants i es troben molt sovint.
2. Focus sèptics: moltes vegades la seva eliminació millora el procés.
3. Factors intestinals i gàstrics: episodis de gastritis crònica, hiperacidesa, dispèpsies fermentatives o de putrefacció intestinals.
4. Factors hormonals: dones dismenorreicas (amb alteracions menstruals); augment de la hormona foliculina, que produiria vasodilatació capil·lar i rosàcia (a la perimenopausa).
5. Vicis alimentaris i hàbits de vida: ingestió d'aliments molt calents, per ex., exposició a ambients amb brusques diferències de temperatura.
6. Factors al·lèrgics: els de tipus alimentari que produïrien alliberament d'histamina, que ocasionaria congestió facial.
7. El fred.

Síntomatologia

La malaltia comença per un envermelliment en plaques o difús (Eritrosia) a les galtes, solcs nasogenians, mentó, nas. En les primeres fases és paroxística, després es fa permanent. Si persisteix en forma perllongada apareixen les dilatacions vasculars (telangièctasis) a aquest nivell, i predominen en galtes. La tercera etapa és la pustulosa o pseudoacneica, però no té barbs.

Després ve un període hipertròfic, l'engrossiment de la pell. Les pàpules i pústules apareixen per brots sobre un fons lesional crònic. L'etapa final de la rosàcia (sense tractament o amb un tractament local molt agressiu) és el rinofima, on es produeix un engrandiment del nas amb deformacions, de color groc marró o de color vermell violaci, amb una Eritrosia molt pronunciada i abundants telangièctasis.

Factors que poden desencadenar els brots: Hormonals: premenopausa, el clima fred, trastorns emocionals, qualsevol trastorn digestiu (des d'una simple dispèpsia fins a la cirrosi).

TRACTAMENT HOMEOPÀTIC

Se li ha de donar importància a: la higiene alimentària i el règim dietètic. No menjar ni molt calent ni molt fred. Pocs hidrats de carboni, greixos

i proteïnes. Moltes fruites i verdures. Descartar les begudes alcohòliques, el te, el cafè, les salses picants.

Hem de partir de la premissa que el acnérosàcea no és una malaltia local, sinó la expressió de múltiples factors, entre els quals els més importants són la predisposició genètica, i factors d'ordre de la totalitat l'individu: enfocament holístic del pacient, i no local o lesional.

Pel que és molt important tenir en compte que els tractaments locals amb locions, cremes, etc.,

L'HOMEOPATIA ha d'enfocar el pacient des de la seva totalitat, realitzar un tractament molt més profund, prenent com a símptomes principals

els símptomes mentals, resolent així els conflictes emocionals i sentimentals que acompanyen aquesta entitat.

En el cas que es vulguin corregir alteracions hormonals: Es podrà indicar FOLLICULINUM dinamitzada o FSH també dinamitzada a la perimenopausa.

En el cas que es vulguin tractar malalts amb trastorns digestius: Els mateixos poden anar des d'una simple dispèpsia gastrohepàtica fins a la cirrosi. Alguns dels remeis com Sulphur, Lycopodium, Sepia estaran indicats, i millor si coincideixin amb el similimum del pacient.

En el cas de pacients alcohòlics: Podrem recórrer a Nux vomica, Phosphorus, entre d'altres.

Tractament local: Igual que en el cas de l'acne juvenil, el tractament local ha de ser molt prudent. No servir corticoides locals pel risc de dermatitis atrofica.

Tractament de fons o tractament holístic del pacient: Per obtenir una millora duradora, la prescripció del remei de l'agut haurà, sistemàticament, anar acompanyada del de fons. Els medicaments més amunt esmentats són simptomàtics, és a dir per tractar la malaltia en forma local, amb els símptomes concomitants i modalitats corresponents, però sempre acompanyat del tractament de fons, del tractament del pacient en la seva totalitat. Molts són els remeis de fons, i a cada pacient li correspondrà només un, de acord als símptomes mentals i generals que presenti a la consulta.

Lidia Ruiz Tabuenca

Homeòpata Unicista, Naturòpata i Kinesiòloga

►►► Gimnàstica per a la columna vertebral

Exercici 88



Objectiu: Estirament de la part posterior i interior de les cames. Aquest exercici el podem fer al final de la pràctica esportiva per relaxar l'esquena i els malucs.

Posició inicial: Assentar-se al terra amb les cames creuades, com un indi. Si ens molesta la posició podem posar una tovallola doblegada sota cul, per aixecar-nos una mica.

Execució: Doblegar-se endavant, intentant que les espatlles sobresurtin per sobre els genolls. No consisteix en apropar el cap als genolls, sinó en aproximar el pit.

Mantenir l'estirament i relaxar-se, sense contenir la respiració. **Duració:** Realitzarem l'exercici 3 vegades i mantindrem durant 15 segons.

Exercici 89



Objectiu: Estirament de la part posterior i interior de les cames, de manera unilateral. Aquest exercici treballa el mateix que l'anterior, però només en un costat, això farà que es treballi més intensament.

Posició inicial: Assentar-se al terra amb les cames creuades, com un indi.

Execució: Doblegar-se endavant, intentant passar el cap per sobre del genoll, amb la mà contrària fixem el genoll. Intentar doblegar a l'alçada del maluc, no per l'esquena.

Mantenir l'estirament i relaxar-se, sense contenir la respiració. **Duració:** Realitzarem l'exercici 3 vegades i mantindrem durant 15 segons.

Exercici 90



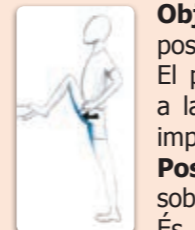
Objectiu: Estirament del costat del maluc, el múscul piramidal. Com ja em comentat en alguna ocasió, aquest múscul és molt important en les lumbàlgies i les ciàtiques. Després de fer un esport com el «running», s'hauria d'estirar.

Posició inicial: Assentar-se a una cadira creuant una cama sobre de l'altra, per exemple posar el turmell dret sobre el genoll esquerre. Les cames han d'estar obertes.

Execució: Inclinar el cos, poc a poc endavant, doblegant el tronc a l'alçada del maluc, fins sentir un estirament moderat a la zona del maluc.

Duració: Realitzarem l'exercici amb els dos costats. Mantenir 10 segons i forçar una mica més 10 segons. Repetir 3 vegades.

Exercici 91



Objectiu: Estirament de l'engonal, els músculs posteriors i la part frontal del maluc, el psoas. El psoas és un múscul que es palpa fàcilment a la zona anterior de la cuixa, a l'engonal. És important en la patologia lumbar.

Posició inicial: Col·locar la punta del peu sobre un recolzament sòlid (taula, tanca, ...). És molt important per estirar correctament el múscul, mantenir la cama que es recolza al terra dirigida cap endavant, punta del peu endavant.

Execució: Doblegar el genoll de la cama aixecada, a la vegada que s'empeny el maluc endavant.

Duració: Realitzarem l'exercici amb els dos costats. Mantenir 15 segons. Repetir 3 vegades

Exercici 92



Objectiu: Estirament de la part interior de les cuixes (adductors).

Posició inicial: Col·locar la punta del peu sobre un recolzament sòlid (taula, tanca, ...). Per realitzar un estirament d'aquests músculs i no confondre'ns és imprescindible mantenir la cama que es recolza al terra dirigida cap un costat, paral·lel a la superfície de recolzament.

Execució: Doblegar el genoll de la cama aixecada, a la vegada que s'empeny el maluc cap al genoll doblegat..

Duració: Realitzarem l'exercici amb els dos costats. Mantenir 15 segons. Repetir 3 vegades

Per a més informació us podeu adreçar al nostre centre: Us hi esperem!!!

Susanna Garriga Artigas

CENTRE DE FISIOTERÀPIA PALAU

Fisioterapeuta col. 2657

Tècnica en Medicina Tradicional Xina

Il·lustracions: **Miriam Fabregat Samper**

GABINET TERÀPIES ALTERNATIVES



HOMEÒPATA – NATURÒPATA – KINESIÒLOGA

Lidia Ruiz Tabuenca

Postgrau i Màster en Homeopatia. (IHC). SEHC nº 184
Llic. Biologia (UB).

Doctora en Medicina i Cirurgia (UAB)

Bronquitis – Amigdalitis – Otitis – Estrenyiment – Trastorns digestius – Psoriasi – Èczema – Fibromiàlgia – Fatiga – Artritis – Ciàtiques – Lumbàlgies – Migranyes – Depressió – Ansietat – Insomni – Asma – Al·lèrgies – Dolors Menstruals – Embaràs – Menopausa – Trastorns circulatoris, etc.

C/Narcís Monturiol, 3 – Palau-solità i Plegamans
T. 649531184 – lidia.ruiz.66@gmail.com

FISIOTERÀPIA

LA TEVA SALUT EN BONES MANS

Palau
CENTRE DE FISIOTERÀPIA

- Fisioteràpia i Rehabilitació
- Massatge terapèutic i esportiu
- Medicina Tradicional Xina (Acupuntura)
- Kinesiotaping
- Gimnàstica Correctiva

C/ Barcelona, 5-7, 1r 1a
08184 Palau-solità i Plegamans

93 864 46 94 • 636 818 185

Horari de dilluns a divendres
de 9 a 13 i de 15 a 20

PREU ESPECIAL A MAJORS DE 65 ANYS

Telèfons d'interés

Ambulàncies (TSC)	061
Aigües Cassa	93 715 57 00
Ajuntament	93 864 80 56
Autobusos Sagalés	93 593 13 00
Biblioteca municipa	93 864 41 77
Bombers de la Generalitat	085
CAP Palau	93 864 98 98
(Petició hora consulta mèdica)	93 728 44 44
CAP Santa Perpetua	
(urgències mèdiques)	93 560 06 11
Camp de futbol	93 864 90 07
Cementiri municipal	93 864 80 56
Cementiri Parroquia	93 864 82 00
Creu Roja (Caldes)	93 865 35 35
Deixalleria Municipal	93 864 37 89
Escoles	
Escola bressol El Sol	93 864 96 74
Escola bressol Patufet	93 864 58 53
Escola Marinada	93 864 88 53
CEIP Can Cladellas	93 864 47 10
CEIP Palau	93 864 51 59
CEIP Folch i Torres	93 864 88 85
IES Marinada	93 864 98 92
IES R. Casas i Carbó	93 864 95 95
Farmàcies	
Beatote	94 864 80 47
Cunillera	93 864 98 30
Muntada	93 864 96 80
Diana Lagarda	93 864 48 96
Jutjat de Pau	93 864 56 63
Mossos d'esquadra	
(Santa Perpètua)	93 581 77 00
Mossos Trànsit	088
Protecció civil	93 864 96 96
TAXI CAPARRÒS	617 378 035
Radio Taxi	93 864 90 35
(Palau-Mollet)	93 593 74 01

Agenda Cultural • JULIOL

divendres, 18

07.00h | Masia de Can Cortès
VIATGE CULTURAL AL PIRINEU ARAGONÈS
Preu: 198 €
Del divendres 18 al diumenge 20
Organitza: Casal de la Gent Gran

20.00h | Parc de l'Onze de setembre

FESTA FINAL DE CURS DE L'ESCOLA DE GRALLA D'EL RAMAT
Concert amb el grup Quatrevents, coca i beure pel públic assistent
Organitza: Associació El Ramat amb la col·laboració de l'Ajuntament de Palau-solità i Plegamans

divendres, 25

22.00h | Jardins del Castell de Plegamans
SARDANES A LA FRESCA
Organitza: Agrupació Sardanista amb la col·laboració de l'Ajuntament de Palau-solità i Plegamans

22h | Masia de Can Falguera

FESTES DE BARRI DE CAN FALGUERA: Concert de música clàssica.
Organitza: Associació de Veïns de Can Falguera amb la col·laboració de l'Ajuntament de Palau-solità i Plegamans

dissabte, 26

11h | Instal·lacions Esportives Can Falguera
FESTES DE BARRI DE CAN FALGUERA: inflables d'aigua per a nens
Organitza: Associació de Veïns de Can Falguera amb la col·laboració de l'Ajuntament de Palau-solità i Plegamans

21h | Masia de Can Falguera

FESTES DE BARRI DE CAN FALGUERA: sopar i ball de fi de festa
Organitza: Associació de Veïns de Can Falguera amb la col·laboració de l'Ajuntament de Palau-solità i Plegamans

exposicions

Del 20 al 4 de juliol

Masia de Can Cortès
de dilluns a divendres de 10 a 14 h i de 16 a 22 h, dissabte de 10 a 14 h
ESCULTURA
Organitza: Associació Taller de les Arts

Del 7 al 19 de juliol

Masia de Can Cortès
de dilluns a divendres de 10 a 14 h i de 16 a 22 h, dissabte de 10 a 14 h
DIBUIX I PINTURA
Organitza: El Traç

Incidències Destacades

Robatoris

El dia 12 de juny van ser sostretes algunes bicicletes del pati de l'Escola Marinada. Els malfactors hi van accedir forçant la porta del darrere del pati. També aquest dia es va produir un robatori a un habitatge del carrer de Plegamans. El dia 18 van ser sostretes unes reixes de clavegueram al carrer dels Pollanques, que van ser reposades pels serveis tècnics municipals. El dia 25 de juny va ser robada una bicicleta d'un pati d'una casa del carrer de Sant Pere. El dia 30 va ser sostreta part de la càrrega d'un camió estacionat al carrer del Templer Guiu.

Incidents amb animals

El dia 6 de juny es va detectar la presència d'un cavall perdut al carrer de l'Arquitecte Falguera i el dia 14 la d'una ovella al pont de Can Cladelles. Patrulles de la Policia van controlar els animals fins que es van localitzar els propietaris i els van recollir.

Bretolada

El dia 7 de juny es va identificar uns joves havien fet foc al pont de fusta del Passeig de Can Riera. En ser menors d'edat es va avisar als seus progenitors notificant que seran denunciats per incompliment de l'Ordenança de Civisme.

Abocament de terres

La Policia Local, d'acord amb la Regidoria de Medi Natural, ha posat en marxa un dispositiu per localitzar els responsables d'un abocament il·legal de terres al barri de la Pineda. Aquest abocament va ser denunciat pel veïnat d'aquest barri.

Accidents de trànsit

El dia 25 de juny es va produir una topada entre un turisme i un microcar a l'avinguda de Catalunya, sense que resultés ferida cap persona. El dia 26 es va produir una topada entre un turisme i una motocicleta a la cruïlla de la plaça de Sant Genís amb el carrer de la Verge de Montserrat. A causa de l'impacte, hi va haver dues persones ferides lleus.

Incendi

El dia 28 de juny es va encendre una tanca de bruc d'un habitatge del passatge de Can Costa. El poc va ser apagat per persones del veïnat.

Revetlla de Sant Joan

La revetlla de Sant Joan es va desenvolupar amb normalitat i només es van registrar alguns petits incendis que van ser apagats amb rapidesa pels cossos de seguretat. Un va afectar un arbre de la Carrerada, dos a rostolls del barri de la Pineda i el carrer de la Llibertat i un altre va afectar un contenidor de recollida selectiva del barri de la Sagrera. La Policia Local també va atendre un noi que es va trobar indisposat a causa del consum d'alcohol.

Registre d'absències

Les persones que hagin d'estar fora del seu domicili durant uns dies, poden adherir-se al servei del registre d'absències que ofereix la Policia local. Mitjançant aquest servei la Policia Local té constància dels dies que els domicilis estaran buits i així les diferents patrulles poden incidir més en la vigilància d'aquests habitatges. Aquest servei està actiu durant tot l'any i de manera gratuïta. Per sol·licitar-lo cal adreçar-se a la prefectura de la Policia Local.

CONSELLS PER VIATJAR AMB SEGURETAT

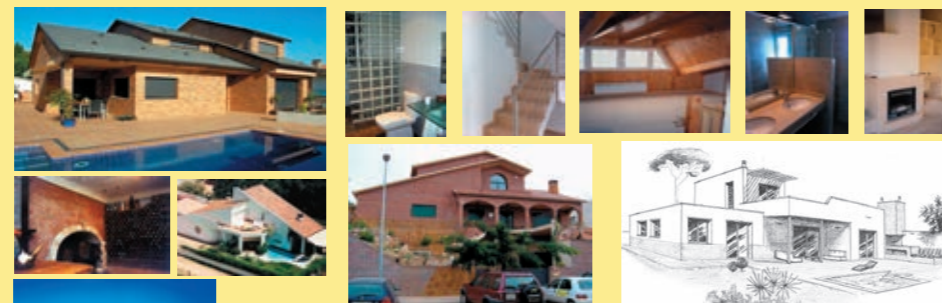
- Porteu a sobre només petites quantitats de diners. Utilitzeu sistemes de pagament a crèdit (targetes, xecs, etc.)
- Procureu no deixar objectes valuosos a l'hotel o apartament. És millor llogar una caixa forta de l'hotel.
- No oblideu portar sempre a sobre la documentació personal i la cartilla de la Seguretat Social.
- Per emergències, truqueu al 112. És un número únic per tot l'àmbit europeu i dona resposta immediata les 24 hores del dia.



POLICIA LOCAL
PALAU-SOLITÀ I PLEGAMANS



PROYECTOS, OBRA NUEVA, REFORMAS Y LEGALIZACIONES



INFORMACION Y PRESUPUESTOS SIN COMPROMISO

tels: 93 864 63 76 - 679 463 681

web/mail: www.edicarquitectura.com

1rs PREMIS A L'EMPREDORIA

Premi a EMPRENEDORS JOVES
Premi a la INNOVACIÓ
Premi DONES

Presentació de
projectes fins al 10
de setembre de 2014

INFORMACIÓ I BASES
www.palauplegamans.cat



Ajuntament de
**Palau-solità
i Plegamans**



www.palauplegamans.cat