



Les noies d'hoquei no poden conquerir la Copa de la Reina



© M. Nualart

El passat cap de setmana, l'Hoquei Club Palau de Plegamans no va poder acabar d'arrodonir la fita esportiva que ja havia marcat al classificar-se per disputar la Copa de la Reina d'hoquei sobre patins. Les noies d'en Miquel Busquets van perdre la semifinal amb el Manlleu per 5 a 3 però, això sí, jugadors i tècnics van prendre part en un partit que feia història, mentre que els més de 350

aficionats palauencs que es van desplaçar a Lloret, entre els que també estaven l'alcalde i el regidor d'esports, Teresa Padrós i Miquel Rovira, respectivament, van gaudir d'un partit que marcava una fita a l'història esportiva de Palau. Era la primera vegada la història que un equip palauenc jugava un encontre de semifinal de la Copa de la Reina.



Menú diari 1 [5 primers, 5 segons amb postre, beguda i cafè]... **15€** [I.V.A. inclòs]

Menú diari 2 [7 primers, 7 segons amb postre, beguda i cafè]... **12€** [I.V.A. inclòs]

DE DILLUNS A DIVENDRES

Caps de setmana i dissabtes nit

ARROSSERIA15 €

ESPECIAL18 €

Horari: De dilluns a dissabte, de 13:00 a 16:00 h. | Divendres i dissabte nit, de 20:00 a 23:00 h.

C/ Isaac Peral, 11 • 08184 Palau-solità i Plegamans • Tel. 93 864 93 45 • www.restaurantcanllera.com

Sumari

Entrevista a

Dani Salgado, màxim goleador d'Europa i botxí del Barça.

• pàgs. 12-13

Mollet canviarà de lloc el controvertit **ràdar** del costat de l'hospital

• pàgs. 18-19

L'**Hoquei** femení assoleix una fita a la història esportiva de **Palau**

• pàg. 24

L'Ajuntament vol impulsar i dinamitzar el comerç

Un estudi de la situació de la situació del i la col·laboració d'una empresa assessora externa serviran a l'Ajuntament i les associacions de comerciants per tractar d'impulsar i dinamitzar el comerç al municipi.

A Palau hi ha a l'actualitat uns 295 establiments en els que, d'alguna manera es realitza alguna mena d'activitat comercial, segons dades de les que disposa la regidoria de Comerç de l'Ajuntament de Palau. Aquesta i altres xifres en poder de la regidoria que regeix en Miquel Rovira, son fruit d'un estudi dut a terme des del mes de novembre. Aprofitant la campanya nadalenca que sota l'eslogan, «compra a casa», estava encaminada a potenciar el comerç de proximitat.

CHIC-ITINES

AMB ZONA OUTLET

segones rebaixes

fins a 70%

VINE I DESCOBREIX UN NOU MÓN
PER ALS TEUS FILLS

noves col·leccions

primeres marques per a nens i nenes

name it.

Lois mayoral

tuc
tuc

smash!

C/ Barcelona 37/cantonada Dom Bosco
Tel. 647 50 69 59
08184 Palau-solità i Plegamans

Des de la regidoria van potenciar la campanya repartint pels comerços del municipi una enganxina amb la que es volia animar els palauencs/ques a comprar en el municipi, la qual cosa i sense dir res a ningú, es va aprofitar per recollir les dades que ara serveixen per conèixer l'estat reial del sector comercial al poble.

Els 295 establiments comercials actius confirmen que des de l'inici del període de la recessió econòmica que venim patint des de fa anys, el nombre de comerços que han tancat o deixat de realitzar l'activitat que desenvolupaven volta el 12/13 per cent, la qual cosa vol dir que cada any han baixat les seves portes més d'una trentena de comerços del municipi

Malgrat que percentatge no és per «llançar coets», tampoc és tant negatiu com el que afecta els comerços dels municipis que ens envolten. Segons Rovira, mentre que a Palau el percentatge és d'un 12%, la davallada dels tancaments a poblacions del voltant, supera el 30%. Val dir que a la comparativa, Palau surt guanyant amb força punts d'avantatge, però també val dir que a Palau també patim els efectes de la crisi de manera substancial.

Obertures/tancaments

Per altra banda i malgrat que el tancament de establiments podia significar una fort proliferació de locals buits, en venda o de lloguer, la realitat és una altra. Si que hi ha locals en aquesta situació, però la xifra no ha augmentat de manera alarmant, assegura Rovira. És més, segons el regidor de comerç, malgrat que hi ha mes tancaments dels desitjats, quan un comerciant deixa d'exercir l'activitat que venia desenvolupant, ràpidament, en la majoria de casos, el local es torna a obrir amb la mateixa o altra activitat diferent, perquè altre emprenedor inicia una nova tasca comercial, argumenta Rovira.

Aquesta afirmació del regidor de Comerç també serveix per a ressaltar la capacitat emprenedora del municipi, ja que, en compensació als tancaments que es donen, cada any hi ha una xifra igual o semblant de persones emprenedores que inicien l'activitat

laboral en el sector del comerç.

Fet el cens del comerç local amb les dades assolides i tenint una visió clara de la situació comercial del poble, des de la regidoria animen els comercians a reunir-se i, entre tots plegats, impulsar accions encaminades a fomentar el comerç de proximitat al municipi. De moment s'estan valorant les dades a través d'una empresa assessora externa que serà qui proposarà les accions a endegar per tal de dinamitzar el comerç del municipi. I és que, diu el regidor, «a vegades, repetim accions que no donen els resultats que voldríem, que no son tant fructíferes com pensem». «Hem de repetir i impulsar encara més les que realment son positives, però també hem de desterrar aquelles que no donen els resultats que volem i hem d'introduir-hi de noves accions», matitza Rovira. De moment, continua, «ens hem de reunir totes les parts implicades (es refereix a l'Ajuntament, associacions de comerciants, etc.) i examinarem les mancances que ara tenim per tal de posar-hi solució amb les mesures que els assessors ens diguin i que els comerciants vulguin posar en marxa».

Mercat medieval

Fet el cens del comerç local amb les dades assolides i tenint una visió clara de la situació comercial al poble, des de la Regidoria animen els comerciants a reunir-se i, entre tots, impulsar accions encaminades a fomentar el comerç

de proximitat al municipi. De moment s'estan valorant les dades a través d'una empresa assessora externa que serà qui proposarà les accions a endegar per tal de dinamitzar el comerç del municipi. I és que, diu el regidor, a vegades, repetim accions que no son tant fructíferes com pensem. Hem de repetir i impulsar encara més les que realment son positives, però també hem de desterrar aquelles que no donen els resultats que volem i hem d'introduir-hi de noves. Per això ens hem de reunir tantes vegades com calgui i examinarem les mancances que ara tenim per posar-hi solució amb les mesures que els assessors ens diguin i que els comerciants vulguin posar en marxa.



• Miquel Rovira, Regidor de Comerç.

 **Escola Pia**
Caldes de Montbui

BATXILLERAT

Curs 2014-2015

Xerrada informativa

dimarts 4 de març, 9 vespre

Preinscripcions de l'11 al 21 de març

Modalitats: Ciències i Tecnologia, Humanitats i Ciències Socials

Seguiment tutorial - Plataforma a internet - Orientació - Innovació - Ambient de treball



Av. Josep Fontcuberta, 166

☎ 938650333

✉ caldes@escolapia.cat

Web: caldes.escolapia.cat

Entrevistes personals



Evidentment, un dels actes que es continuarà impulsant és el mercat medieval, segons avança el regidor, l'edició d'enguany ja te data de celebració. Una data consensuada entre el regidor i els comerciants que potencialment hi

prendran part en l'esdeveniment. Rovira anuncia que enguany hi haurà novetats, tot i que, de moment no vol avançar-les, perquè estem negociant i acabant de lligar els darrers serrells, diu Rovira.

Festa de la Terra a mitjans de juny

L'any passat i en el decurs de la festa del segar, l'alcalde de Palau, Teresa Padrós es van despenyar amb l'anunci d'una festa per als amants del mon rural, per aquells que amb admiració encara veuen el camp com un mon bucòlic i també per aquells que ja el veuen com quelcom nostàlgic i que no tornarà a ser el que havia estat.

A les hores, Padrós va avançar que enguany des de l'Ajuntament s'impulsaria una festa, una mena de fira a la que ja va posar nom, la Festa de la Terra, en la que poguéssim els palauencs gaudir dels productes del camp.

Aquesta festa ja te data i lloc. Es durà a terme els dies 15 i 16 de juny i es farà a la Plaça de Ca l'Estruch, també coneguda com La Porxada. Serà una festa singular amb productes de la terra del camp, plantes i productes medicinals, plantes aromàtiques, productes de la pagesia en general... avança el regidor de comerç de

l'Ajuntament. Miquel Rovira.

Festa del segar

Rovira diu que els primers passos, a banda de les dates i el lloc, ja s'han donat i, segons diu, han tingut una molt bona resposta per part de les parts involucrades en l'organització de l'event. Segons el regidor, tant el responsables de les regidories de Medi Ambient i de Sanitat, com de les entitats, Patronat de Sant Isidre, Quatre Pins, etc, han mostrat una total disposició per tirar endavant la iniciativa, la qual coincidirà amb la ja tradicional, des de fa uns anys, Festa del Segar. Aquesta darrera però, tindrà un canvi substancial amb respecte a anys anteriors.

L'acte propi de la sega es farà als terrenys situats a la banda dreta de la Carrerada direcció a La Sagrera, concretament davant de l'Escorxador abans de la Riera, és adir, de Can Boada es passarà a La Carrerada.



**OFERTA:
MATRÍCULA GRATUÏTA**

Mes de març: 2 x 1



CULTURISME

FITNESS

AERÒBIC

STEPS

CARDIO

ZUMBA

AEROBOX

KICK BOXING

**DIETES I RUTINES
PERSONALITZADES**

TENNIS I PÀDEL

PISCINA



piscines gratuïtes

**INSTAL·LACIONS
NOVES**

Instal·lacions esportives urb. La Font dels Enamorats • 08140 CALDES DE MONTBUI

671 077 274

Spai d'esport

spaidesport01@gmail.com



Tallers Mateu Vila, s.L.

TALLER MULTIMARCA
PLANXA • PINTURA • MECÀNICA

**PRESSUPOST SENSE
COMPROMÍS**

XAPA I PINTURA:

- Reparacions ràpides de xapa i pintura
- Reparacions de sinistres en bancada
- Recollida i lliurament gratuït de vehicles a domicili
- Vehicle de cortesia
- Netejes integrals d'interiors i exteriors
- Treballem amb totes les companyies asseguradores.

MECÀNICA:

- Revisions periòdiques
- Revisions electromecàniques i electròniques
- Grans ofertes en el canvi de pneumàtics
- Alineació electrònica de la direcció
- Revisem i portem el vehicle a ITV
- Ofertes mensuals
- Vehicle de substitució

C/ LA PLANA, 20 • 08184 PALAU-SOLITÀ I PLEGAMANS
TEL./FAX 93 864 84 70 • E-MAIL: mateu@fordservicios.com


 Pedro Sánchez
 telèfon: 637 32 45 03
 sanchezsp@palauplegamans.cat

Recollida selectiva de residus

Aquestes darreres setmanes hem pogut veure una intensa campanya publicitaria de la Generalitat sobre la recollida selectiva de residus, basada en una enganxifosa cançoneta. Deixant de banda l'anècdota de si els anuncis són més o menys simpàtics, sí que és important el missatge que es transmet; la importància que té separar bé els residus per després poder fer un tractament específic de cada fracció: orgànica, paper, vidre, envasos i rebuig. Uns tractaments que eviten que les deixalles hagin de ser dipositades en abocadors i incineradores, i permeten el reciclatge i la revalorització, fet que comporta beneficis tant des del punt de

vista mediambiental com econòmic. I és en aquest aspecte on vull fer incidència.

A finals d'any vam conèixer la notícia que enguany la Generalitat augmentarà sensiblement el preu per tona de deixalla que arribi a l'abocador, és a dir, els residus de rebuig i les escombraries que es recullen barrejades sense seleccionar la fracció. També augmentarà el preu del tractament de l'orgànica segons la qualitat de la mateixa. És a dir, si es detecten materials que no siguin orgànics, el preu que haurà de pagar el municipi serà més elevat que si no n'hi han.

Aquest augment de preus penalitzarà econòmicament aquells municipis que no fan una acurada recollida selectiva, ja que tindran un sobrecost que repercutirà negativament en els pressupostos municipals i, possiblement, en el preu de la taxa de recollida d'escombraries. D'altra banda, els municipis que sí fan una bona recollida selectiva sense barrejar tipus de deixalles no només no patiran aquest increment sinó que seguiran tenint el retorn econòmic de part de la despesa, fruit de poder reciclar les fraccions ben seleccionades. M'explico; la Generalitat retorna una part dels diners pagats per ús dels abocadors, als municipis que han portat les deixalles ben separades i han facilitat la feina de tria. Per sort, al nostre poble ja fa uns anys que hi ha sensibilització ciutadana sobre aquest tema i gràcies a l'esforç de molts veïns i de moltes veïnes fem la feina ben feta. Prova d'això són els diversos reconeixements que ens ha fet l'Agència de Residus de Catalunya.

Des de la Regidoria de Gestió ambiental us agraïm sincerament l'esforç que feu. Per part nostre seguirem insistint i seguirem treballant per millorar tot el que sigui possible la recollida selectiva i anar reduint la quantitat de residus de rebuig. Entre tots i totes, com un compromís personal amb el futur del nostre entorn, hem de procurar disminuir l'impacte ambiental que comporta la no selecció de residus.

Pedro Sánchez Serna
 Regidor de Gestió Ambiental

Querella

La nostra companya Àngels Marcuello va declarar en seu judicial, el passat dia 11 de febrer, en relació a la querella que, com a Regidora de Seguretat Ciutadana, li han interposat el Cap de la Policia Local i un sergent del cos per assetjament laboral. Marcuello ens ha transmès la seva sorpresa per la denúncia, ja que considera que

sempre ha actuat amb respecte cap a les persones que l'acusen, i la seva tranquil·litat després d'haver pogut explicar-se davant la jutgessa. Àngels Marcuello confia en que el cas s'acabi aviat, per tal de poder manifestar-se públicament en relació a aquest assumpte.



Nou passeig a l'Avinguda de l'Ebre

Aquest mes s'han iniciat les obres de creació d'un passeig a l'avinguda de l'Ebre, entre la via verda i la rambla d'Isaac Peral. Aquest nou vial, impulsat des de la Regidoria de Medi Natural, serà un camí amable, arbrat en tot el seu recorregut, per facilitar la circulació de vianants. Un dels trets característics d'aquest projecte es troba en el substrat que s'utilitzarà, ja que aquest es farà a partir de la reutilització de runa, la qual s'haurà tractat per al seu reciclatge, evitant així la despesa que suposaria portar-la a l'abocador.

Pedro Sánchez, regidor de medi natural, destaca el doble objectiu marcat en aquesta intervenció: "d'una banda connectar la via verda amb el centre del poble, la qual cosa facilitarà a moltes persones l'accés al passeig de la ribera del riu, i de l'altre millorar la imatge de l'avinguda de l'Ebre, donant resposta així a una reivindicació dels veïns d'aquesta zona".


 Àngels Marcuello
 telèfon: 648 79 73 23
 marcuelloa@palauplegamans.cat

Recordant López Raimundo

En el passat Ple municipal i en el marc de la proposta de donar nom a diversos espais del poble, es va acordar que la plaça situada al costat de l'Escola de Can Periquet i del carrer dels Boters, porti el nom de Gregorio López Raimundo. Es dona així compliment a un acord de Ple de febrer de 2008 proposat pel nostre grup municipal amb motiu de la mort el desembre de 2007 del nostre company.

D'aquesta manera es fa un reconeixement públic a Gregorio López Raimundo, qui va destacar en el món polític per la seva lluita antifranquista. Militant del PSUC, al final de la Guerra Civil va ser empresonat i torturat i va haver de patir l'exili. Malgrat tot va tornar a Barcelona l'any

1960 per viure en la clandestinitat i exercir de secretari general del PSUC. López Raimundo va lluitar pel retorn de la democràcia, per la defensa del món obrer i per la recuperació de les llibertats nacionals de Catalunya. Ja en democràcia va ser diputat al Congrés pel PSUC fins al 1985 que es va retirar de la primera línia política. Fins a la seva mort va seguir la seva activitat com a membre d'EUiA.

La seva fermesa en la lluita i el seu tracte amable, han estat un mestratge per a nosaltres. Et recordarem sempre company.

Amb els treballadors i treballadores d'Alstom

El coordinador nacional d'ICV, Joan Herrera, s'ha reunit amb representants dels treballadors i les treballadores d'Alstom, a qui ha transmès la solidaritat, la preocupació i el compromís d'ICV-EUiA amb la seva lluita. Herrera rebutja que s'intentin degradar les condicions laborals dels treballadors i es faci d'Alstom una planta de segona quan en l'actualitat és de les més competitives i que millor funcionen. En aquest sentit ha instat al president de la Generalitat a defensar el sector ferroviari a Catalunya i anar si cal a Alstom Paris per defensar la planta de Santa Perpètua. Herrera ha demanat també el compromís del Govern per reclamar que Alstom compleixi l'acord al que va arribar amb els treballadors i que no està complint.

Assemblea oberta

Més de 1.700 persones van participar en l'Assemblea oberta que sota el títol Ara es demà va organitzar la coalició ICV-EUiA el passat dia 1 de febrer al barri de Sant Andreu de Barcelona.

L'assemblea estava adreçada a la gent que milita, que és activista, gent d'esquerres i catalanista, gent ecologista i moviments socials. L'assemblea neix de la fita prioritària que ens hem marcat a la coalició; obrir un nou temps per combatre i contrarestar el veritable procés deconstituent que patim. Un moment de creixement de les desigualtats, de desposseïment de drets i de retrocés en les llibertats.

Amb la convocatòria d'aquesta assemblea oberta el que volíem era que tota aquella gent que creiem que cal construir una alternativa àmplia, majoritària social i políticament, per derrotar a les urnes les polítiques conservadores, en parléssim plegats i ens escoltéssim.

Fruit d'aquesta assemblea, d'aquesta aposta honesta, oberta i unitària, n'ha sortit un relat polític, construït de baix a dalt, que ens engresca a seguir treballant, a seguir fent feina per anar sumant i donar forma a la unitat. Podeu trobar més informació a: www.araesdema.cat

L'informatiu dels Palauencs

Febrer 2014 - Número 198

<http://palausolitaplegamans.socialistes.cat>



APOSTEM PER L'ESPORT: Millorem els espais del Pavelló Municipal

L'Ajuntament ha reparat la coberta de la construcció annexa a la nau est del Pavelló Municipal d'Esports Maria Víctor, la més antiga del complex. A més, s'aprofiten els treballs per reparar i renovar les façanes del carrer Folch i Torres i posterior del complex. Aquesta obra ha permès solucionar problemes de filtracions d'aigua i humitats. Per altra banda, s'està estudiant la substitució de la coberta del pavelló antic quan econòmicament es puguin realitzar.

En els propers mesos es començarà a preparar el projecte de la nova pista polivalent semicoberta que es situarà al costat del Pavelló Municipal.



Miquel Rovira
Regidor d'Esports

“La coberta de l'annex estava malmesa i es produïen filtracions a les dependències que conté, que són lavabos i despatxos.”

LES DONES PARIM, LES DONES DECIDIM AVORTAMENT LEGAL!

#lesdonesdecidim • #avortamentlegal • #nosaltresdecidim • #noreformagallardon



EN MARXA 'PALAU AVANÇA': nou servei per donar suport als treballadors i les empreses



En una aposta ferma per millorar la competitivitat i l'ocupació del nostre municipi, l'Ajuntament de Palau-solità i Plegamans ha actualitzat el servei de promoció econòmica per adaptar-lo a les noves necessitats. Amb aquest objectiu, s'ha creat PALAU AVANÇA

Així, Palau Avança estructura els seus serveis en dues grans branques: serveis a les persones i a les empreses. D'una banda, **es reforça l'orientació professional i l'acompanyament en la recerca de feina**, així com la intermediació al mercat de treball. De l'altra, es potencia l'observatori d'empreses, mesures per ajudar l'emprenedoria i donar eines per a la formació i l'assessorament.

La Promoció Econòmica del nostre poble no pot ser només una borsa de treball on l'usuari espera que el truquin. I aquí és on està el canvi de PALAU AVANÇA. Quan una persona s'acosta al nostre servei, el primer que fem és conèixer la seva experiència laboral, la formació i, especialment, el perfil professional. Així es comença l'orientació i es proposen les millors opcions per arribar al seu objectiu laboral. Un acompanyament particular que permet traçar un camí conjunt amb la persona per assolir l'èxit en la feina. També hi ha espai per als emprenedors, per a l'assessorament, per a la formació...



Joan Segrelles
Tinent d'Alcaldia
d'Economia i Règim Intern

“Palau Avança actualitza el servei als nous temps que estem vivint, en el que també han canviat les necessitats de les empreses i del món laboral.”

MILLOREM MOBILITAT, DIGNIFIQUEM CARRERS

Les obres a molts carrers i barris del municipi permeten millorar l'accessibilitat de persones i trànsit, alhora de dignificar carrers i voreres



Carrer Riereta
Nova vorera, ordenació del trànsit i millora del clavagueram i il·luminació



Av. Folch i Torres
Reparació i adaptació de les voreres



Nou Passeig de vianants
Passeig verd per a vianants a l'avinguda de l'Ebre i Carrer Miquel Martí i Pol



L'ALZINA

Coordinació

Abel García

Redactors i col·laboradors

Abel García
Josep Maria Pasadas
Mari Carmen Gutiérrez

Disseny/Maquetació/Web

JPS Disseny

C/ Barcelona 45, local C
08184 Palau-solità i Plegamans

Tel. 93 864 89 89

Correu Electrònic

redaccio@alzinapalau.com
lalzina2000@yahoo.es
disseny@alzinapalau.com

Web

www.alzinapalau.com

Les opinions expressades als articles corresponen exclusivament al criteri i a la responsabilitat dels autors.

A la secció "cartes al director", els textos, els quals agraïm per endavant, hauran d'arribar picats, en disquet o cd o bé enviats per mail i hauran de tenir una extensió màxima de 15 línies. És imprescindible que arribin signats amb nom, cognoms, direcció i telèfon. No publicarem escrits que estiguin signats amb pseudònim o inicials.

LLOB-3

Dep. Legal B-37206-2000

Subida del IBI

En el mes de Octubre, estuve en un Pleno Municipal en el cual se aprueba la subida del IBI para el ejercicio 2014. Yo como ciudadano, tengo en casa un escrito de fecha 2004 en el que dice que la subida sería de un tanto % gradual hasta el año 2014 para compensar el Valor Catastral (obsoleto) de nuestras viviendas, hasta aquí estamos de acuerdo por el desequilibrio que había en tiempo pasado hasta quedar actualizado en el año 2014. Pues atención que aquí viene la realidad de los hechos: « el Gobierno de España sube el IBI a todos los españoles y el Ayuntamiento sube el numerador que cree conveniente», hasta aquí vamos bien, pero lo que no se puede es pagar este año este aumento del IBI por la razón que nuestras viviendas valen un 40% menos que el valor catastral que nos otorga el Ayuntamiento. Con esto quiero decir que es un fraude a la Ciudadanía ya que estamos pagando un IBI el cual no es el valor real de nuestra Propiedad. Señores Concejales, dejen de actuar como lo están haciendo, el Ayuntamiento pertenece al Pueblo, no es un Teatro, sean serios y decorosos con nuestro pueblo y estudien y retiren la subida del IBI para el año 2014. Ustedes se llenan la boca diciendo que el Ciudadano de a pie lo está pasando mal con esta crisis, que ni siquiera a creado pero que, además, nos ha de sacar de ella. Les aseguro que subiendo impuestos no saldremos de ella, mas bien todo lo contrario. Se quejan siempre de que el Ayuntamiento no tiene dinero, pero cada año el Presupuesto Municipal es superior y las partidas en gasto social son irrisorias. Si la única solución que encuentran para «cuadrar los números» es subir impuestos, discúlpenme pero se han equivocado de oficio, pregunten a cualquier profesional «autónomo» por pequeño que sea, que les dará cuatro lecciones, quizás aprenden algo.

Josep M^a Silanes

Agradecimiento...

Dirigimos estas líneas para agradecer la intervención y la gran profesionalidad demostrada por la Policía Local de Palau-solità i Plegamans, especialmente al turno de tarde y noche, cuando el día 15 de enero unos delincuentes penetraron en nuestro domicilio a última hora de la tarde y que gracias a la rapidez de personarse en el mismo, los daños y el robo en sí fueron menos de lo que podían haber sido.

Hacemos extensible este agradecimiento al cuerpo de Mossos d'Esquadra que también acudieron al lugar.

Una familia agradecida

Sr.: BBVA...

M'agradaria expressar el meu malestar pel tracte rebut a l'oficina que té la seva entitat a la plaça de l'església davant la benzineria.

El dia 30 de gener vaig anar a l'esmentada oficina a les 8:15h pensant que era l'hora d'obertura i vaig tocar el timbre de la porta.

A l'oficina estaven tots els empleats a les seves taules, però cap va tenir el detall d'aixecar el cap, per mirar qui era... torno a trucar i ningú no mou el cap per veure qui truca, llavors observo una engantxina que indica l'horari d'obertura a les 8:30

Per fer temps me'n vaig a prendre un cafè i torno a les 8:30. Torno a trucar, però la resposta es la mateixa. Ningú aixeca el cap. Espero..., torno a trucar i, exactament la mateixa resposta. Sort que va venir un client que va entrar per la porta del caixer automàtic, perquè ningú, insisteixo, ningú va ser capaç de fer el mínim gest per indicar-me que s'entrava per l'altre porta...

És només una qüestió d'educació i, com diuen ells, d'atenció al client?, dons no senyor. Després de tot el que està passant, son indignes de rebre cap tipus d'ajut. Desitjo que tots aquests empleats perdin la feina i es quedin a l'atur per que no mereixen estar en un lloc on s'ha d' ATENDRE AL PÚBLIC. Cal que posin gent amb ganes i motivació que avui no costarà gaire de trobar i de segur mes ben format, evidentment, més educats que els actuals. Aquests crec que tenen molt poca educació, menys vergonya i probablement menys professionalitat.

Com que una queixa d'aquestes al banc li es absolutament indiferent, al menys queda el consol de poder fer-ho públic. Per això, animo a tothom a denunciar aquests comportaments. Encara que siguin empleats, tenen la seva responsabilitat, o si no que preguntin als clients com els empleats de tota la vida van arruïnar, enganyant-los per la confiança que hi tenien, fent que compressin productes enganyosos...

Joan Vilardell

Agraïment de l'Associació Pessebrista

L'Associació Pessebrista de Palau-solità i Plegamans, després de haver clausurat la seva 31ena exposició per la que hi ha passat a prop de 4.200 persones i d'haver organitzat, com en el últims 20 anys, el vespre la vigília de Reis, una nova edició de la tradicional botifarrada en la que es va aconseguir augmentar la participació, vam arribar a 2.500 entrepans de botifarra calenta amb pa amb tomàquet i a repartir més de 1.000 litres de brou, vol agrair a tothom la bona acceptació dels actes que organitzem.

Ara encetem una nova temporada, la 32ena. amb una novetat importat. Després de dos anys de converses amb els regidors del nostre Ajuntament, s'han començat unes obres de condicionament i ampliació en 30 m2 del espai disponibles a les instal·lacions de Can Malla. Aquest espai ens és molt necessari per poder combinar les feines als tallers de l'escola de pessebrisme, la construcció de la carrossa i d'altres cursets, com podrien ser els de modelatge de figures, de preparació de miniatures, etc. que volem plantejar d'ara en endavant per tal d'ampliar i millorar l'oferta d'activitats artístiques i culturals.

Agraïm, des de aquí, el suport que tenim del nostre Ajuntament, ja que, com tots sabem, la situació econòmica global actual no es gens bona i que segurament hi han prioritats més urgents, però creiem que l'aprofitament de les modestes inversions en obres que es fan a Can Malla estan avalades amb la nostra activitat que dia a dia hem portat a terme durant aquests 31 anys.

Jordi Mañosa. Associació Pessebrista

Golden Bar

**TAPES,
ENTREPANS FREDS I
CALENTS
PLATS COMBINATS... I MÉS**

**Vine i gaudeix a la
nostra terrassa**

RAMBLA VERGE DE MONTSERRAT 15
08194 PALAU-SOLITÀ I PLEGAMANS



PROYECTOS, OBRA NUEVA, REFORMAS Y LEGALIZACIONES



INFORMACION Y PRESUPUESTOS SIN COMPROMISO

tels: 93 864 63 76 - 679 463 681

web/mail: www.edicarquitectura.com

INVERSIONISTA:

**DESPATX / LOFT 103m²
2 ENTRADES
2 BANYS
ACABATS PER ESTRENAR
97.000€**

676 454 630

Entrevista a Dani Salgado, màxim golejador d'Europa i botxí del Barça

Aquest palauenc que viatja cada de dia de Palau a Santa Coloma, s'ha erigit en un dels esportistes d'elit de moda, un dels més anomenats, especialment en el món del futbol sala. Els quatre gols marcats al Barcelona Alusport al Palau Blaugrana, els gols marcats a les lligues europea i espanyola —és pichichi de totes dues—, l'ha dut a ocupar portades de diaris. També ha despertat l'interès d'equips europeus que s'han interessat per la seva situació contractual i/o que l'han presentat ofertes suculentas com l'actual campió d'Europa, el Kairat de Kazajistán. Sembla que prefereix seguir vivint a Palau i jugant al Marfil Santa Coloma.

• Vostè ha d'anar i venir cada dia de Palau a Santa Coloma, quasi es podia dir que és un pal...

No, no. jo faig el que m'agrada i de pal, res de res. Un pal és per aquells que s'aixequen a les cinc o les sis del matí cada dia. Nosaltres som uns privilegiats.

• Vostè és un colomenc, com és que vostè ha vingut a viure a Palau?

Cercava un indret per viure per aquesta zona. Uns amics que viuen a m'explicaven que aquí es viu molt bé. El cert és que el consell fou bo, no es van equivocar i jo tampoc triant Palau per viure, ja que he fet grans amics i he trobat gent meravellosa.

• Ja que parlem de Palau, digui'm què coneix del municipi... Coneix el món del futbol sala?

Conec una mica. Un dels meus millors amics ha jugat en el futbol sala. També hi ha hagut entrenadors de Santa Coloma amics i coneguts meus. Conec una mica, clar que no en profunditat, però una frase casi feta és que l'esport és possible que es pugui potenciar i, des d'aquí, si puc, aquí estic per ajudar en allò que faci falta.

• M'està insinuant que, quan arribi el moment de la seva retirada, que podria col·laborar per impulsar i potenciar l'esport al municipi?

Jo tot el que sigui o estigui relacionat amb l'esport, estaria encantat. Ara no se si serà a Palau o un altre lloc. El cert

és que ara estic portant l'escola dels nens de futbol sala a Santa Coloma. A mi m'encanta la relació amb els nens, amb la gent en general i amb tot el que sigui ajudar. Jo estaré disposat aquí, en el meu poble, a aportar tot el que se i pugui transmetre.

• WVostè ha saltat a les portades dels diaris generalistes —en els esportius ja estava abans— arrel dels quatre gols que va fer al Barcelona Alusport al Palau. Amb ells va donar la volta a un partit que ningú esperava, com va viure aquells moments?

Nosaltres sabien que era un partit contra el millor equip del món, perquè així ho venien demostrant amb resultats. Llegar al Palau, una pista on no guanyava ningú, remuntar el partit i, personalment, marcar quatre gols, imaginis vostè. Fou meravellós. Al·lucinant, va esclatar a les xarxes socials, a la premsa, a les televisions, arreu...Fou apoteòsic. Això fa que el futbol sala i equips com el FC Barcelona ajudin que l'esport pugui.

• Vostè va saltar a les hores a tots els mitjans de comunicació, però abans del Palau, Dani Salgado ja era un crac...

La veritat és que tot ha esclatat arrel del partit amb el Barça, però si que és cert que porto 16 anys a l'elit del futbol sala, a la primera divisió, a equips com el Playas de Castelló, El Pozo de Murcia, o el propi Marfil Santa Coloma. El que passa és que aquell partit fou contra el Barça i tots sabem el que significa el Barça i el màrqueting que te. Però, tot i aquests anys a l'elit, jo no me considero un crac. Soc un treballador que s'aixeca cada dia per millorar en el meu rendiment.

• Un treballador que rep ofertes de l'equip campió d'Europa, que, segons diuen, son molt, molt sucoses...

Entre els meus amics hi ha el meu representant. Ell te la meva confiança i Ell es qui se'n ocupa d'aquestes coses. Tot i que després m'ho dirà i jo decidiré, és qui s'encarrega.

• M'està dient que no canviarà, que no acceptarà

l'oferta?

El que puc dir és que tinc un any més de contracte amb el meu equip, el Marfil Santa Coloma.

• Que el campió d'Europa, el Kairat de Kazajistán, faci un «oferton» per vostè és lògic, és el màxim golejador d'Europa i també de la lliga espanyola... amb 33 gols. Els nombres ho diuen tot.

Si, a l'esport i al futbol, el que més es mira son els gols. I jo tinc la sort de marcar. No cal enganyar ningú. L'any passat vaig quedar màxim golejador d'Europa i també a la lliga espanyola. Ara també ho soc, però el que de veritat m'interessa és millorar dia a dia per ajudar al meu equip, i ho estem aconseguint.

• I amb aquestes xifres, amb aquests gols no ha anat a la selecció, per què?

Jo també m'ho pregunto. No tinc una resposta. Al seleccionador s'ho han preguntat i ha dit el que creu que és la seva raó. Ha de preguntar-li a Ell.

• Quina resposta ha donat?

Que no m'adaptava al joc de la selecció.

• Digui'm malgrat que el Futbol sala no te tants seguidors com el futbol, li paren pels carrers?

Aquí no tant, a Santa Coloma més, però a vegades estic comprant i algunes persones et pregunten, Dani, que jugueu avui? Que fareu? A vegades no saps que respondre, però que et reconeixin, que preguntin, que et saludin, fa cosa, ho agraeixes, et recompensa... i, si és un nen i escoltes com aquell noi et diu a la seva mare, mama, mira, és en Dani Salgado i et paren... la veritat és un orgull per a mi que els nens et mirin com un exemple...El més bonic de l'esport és conèixer gent i que et respecti.

• Els amics no s'havien equivocat...

Estic molt content a Palau i amb els meus amics de Can Sabater i de Can Balvé.

• Per cert amb en Xavi de Can Sabater tenen una empresa...



• En Dani Salgado.

Si és Salgadosports, una representació de material esportiu, fonamentalment de la marca Kelme que és la marca que ara tinc i que també vesteix al Marfil...

• És però una botiga virtual encara...

Si, estem cercant un local que respongui a les nostres expectatives de negoci. De totes maneres, si algú vol articles esportius que entri a la pagina de Kelme i trobarà el que vulgui.

• Sembla que està posant els arrels futures?

Ja he comentat abans que tot és possible, sempre que estigui relacionat amb l'esport i si és amb el futbol sala, encara millor. d'aquesta entrevista, en un partit contra el Rio Renovable de Navarra es trencaria parcialment el tendó d'Àguiles i que, quasi amb tota probabilitat, es perdrà el que resta de temporada.

Penal **Civil**

Delictes
Faltes
Accidents de trànsit
Violència domèstica
Alcoholèmies

Contractes
Herències
Familia
Divorcis
Aliments

Carrer de Sant Lluís, 1 Local
(Cantonada Av. Catalunya)
Palau-solità i Plegamans

Tel: 93 302 53 94
665 93 45 50

C/ Boadella Vell, 1 - tel. 93 864 92 46
Pol. Ind. Riera de Caldes · Palau-solità i Plegamans

BAR RESTAURANTE CAN RIERA

sábados, almuerzos de tenedor

Todos los martes, parrillada de carne elaborada con carbón extremeño

MENU DIARIO PLATOS COMBINADOS

VENDA DE PARCEL·LA de 250 m²
amb plànols i permisos de l'Ajuntament
(a 50m de Mercadona)
Interesats trucar al Tel. 696 403 962

SOLARS EN VENDA

VENDA DE SOLAR de 435 m²
a l'entrada de Can Falguera. c/ Major.
Interesats trucar al Tel. 696 403 962

ADOLFO
perruqueria masculina

Tall home: 9 €
Jubilat: 7,50 €
Nen: 6 €

Av. Diagonal, 21.
Tel. 722 499 905
Palau-Solità i Plegamans

El Ple recolza la convocatòria de la consulta aprovada pel Parlament

En el decurs del darrer ple municipal que es va desenvolupar el 30 de gener es va aprovar una moció de suport «a la convocatòria d'una consulta per tal de decidir si la nació catalana vol esdevenir un estat independent». La proposta fou aprovada amb els vots a favor de CiU, ICV-EUiA, ERC i La Veu. Per la seva banda, PSC es va abstenir i el PP va votar-hi en contra.

La moció que presentaven conjuntament els grups de CiU, ERC i ICV, és en realitat un recolzament testimonial a l'acord assolit al Parlament de Catalunya el 12 de desembre passat entre els grups esmentats i la CUP (aquest partit no te representació al consistori palauenc). L'acord del Parlament recull la convocatòria d'una consulta a la ciutadania de Catalunya el proper 9.

Els portaveus dels grups municipals que defensaven la proposta van fer una lloança de la moció i el que es persegueix amb la decisió del Parlament. D'una o altra manera, van denunciar la situació en la que es troba Catalunya, «espremuda per Madrid». Tots van expressar el seu desitg de dur endavant la consulta, expressió majoritària del poble de Catalunya, en opinió dels portaveus de CiU i ERC i perquè es pugui dur a terme un acte democràtic i participatiu del poble català, en la de la portaveu d'ICV, Àngels Marcuello i de La Veu, Joan Carles Tinoco.

Des de les files del PP, David Zambrana va invitar als representants dels grups que la defensaven a «deixar de

vendre fum, a treballar més per Palau i a exigir als seus (es referia als dirigents d' ERC i CiU) que es preocupen més d'explicar les millores en la despesa», que, segons diu, s'estan produint. Zambrana també va invitar a treballar per la millora de l'ensenyament, la sanitat i altres sectors socials i industrials i que no perdin tant el temps «enganyant als catalans», va afegir el regidor popular. Per la seva banda, la portaveu socialista, Carme Cabeza, no va entrar a valorar la moció.

Davant l'anunci de la convocatòria d'una consulta per tal de decidir si la nació catalana vol esdevenir un Estat independent, aquest Ple, integrat per representants electes per la ciutadania de Palau-solità i Plegamans, vol manifestar:

- La seva satisfacció per l'acord entre la majoria de les forces polítiques al Parlament, que farà possible la celebració d'una consulta on el poble de Catalunya decidirà, de manera lliure i democràtica, el seu futur col·lectiu.
- El seu compromís amb la Generalitat i el Parlament de Catalunya, representants legítims del poble català, per tal que aquesta consulta sigui una realitat.
- La seva crida a la ciutadania a que participi de manera activa, pacífica i en llibertat en aquest acte democràtic, decidint el seu destí.

Palau contra la reforma de la llei de l'avortament

Tots els grups municipals que conformen el consistori palauenc, excepte el Partit Popular, van aprovar en el decurs del darrer ple municipal celebrat el darrer dijous de mes, una moció en contra de la reforma de la llei de l'avortament que impulsa el Gobierno Rajoy de la ma del Ministre de Justícia, Alberto Ruiz Gallardón.

Els grups que van aprovar la moció demanen la retirada del projecte de llei, perquè entre d'altres coses, representa, si s'aprovés, «un retrocés normatiu, social i ideològic que tornaria a situar les dones en la clandestinitat, suprimint el seu dret a decidir de manera conscient, responsable i lliure sobre la seva sexualitat i maternitat». Segons la regidora Carme Cabeza, portaveu del Partit socialista que presentava la moció, aquest projecte de llei, si s'aprova, «elimina la possibilitat d'interrompre l'embaràs en les primeres catorze setmanes, considerant-se com a delictes i despenalitzant-lo només en els casos de violació i greu perill per a la vida o la salut de la mare, privant les dones del dret a decidir sobre la seva maternitat». En el projecte presentat pel Ministre també «es suprimeix el supòsit de malformacions o anomalies fetals incompatibles amb la vida, que havia justificat la interrupció de l'embaràs en els anys vuitanta del segle passat».

Política regressiva

Per tots aquests aspectes, els grups municipals consideren que aquesta proposta de Gallardón va contra la llei en vigor que declara el dret de totes les dones a «adoptar lliurement decisions que afecten a la seva vida sexual i reproductiva i que ha suposat importants avenços legals, especialment els referits a la seguretat jurídica dels i les professionals del món de la salut. «Es tracta d'una nova política regressiva del Govern central, d'una llei discriminatòria i retrògrada que situa Espanya novament a la cua d'Europa, esdevenint el primer país que retrocedeix en drets», argumenta Cabeza en referència al projecte d'en Gallardón.

De manera similar s'expressa la regidora Àngels Marcuello qui diu que ens farà retrocedir molts anys, més enllà de 1985, any en el que va entrar en vigor l'actual llei que gaudeix del consens de tota la societat, excepte la l'ala més retrògrada i conservadora. En similars termes s'expressen els portaveus d'ERC i de CiU que titllen la proposta de reforma d'en Gallardón d'incoherent i innecessària, perquè la societat te assumida la llei actual. Davant de tot, els representants populars al consistori van defensar la proposta argumentant que no es pot criticar perquè encara esta en procés de negociació i encara es poden introduir esmenes i/o millores abans i durant el debat al Congrés. «Hi sortirà una llei més justa, per la qual cosa, hem d'esperar a passar el tràmit parlamentari», apunta la regidora popular, Mercedes Rodríguez.



DTD wheels
LLANDES I PNEUMÀTICS

TOT TIPUS NOUS I D'OCASIÓ

Avda- Camí Reial 32 (nau 1)
Palau-solità i Plegamans 08184 BCN
Tels. 93 863 94 65 / 678 897 493
dtdneumaticos@hotmail.com • dtd-neumaticos.com



GRANIA DEGUSTACIÓ
La Brixeta

HORARI:
DE DILLUNS A DIVENDRES DE 7:00 A 20:30H
DISSABTES DE 7:00 A 14:30H.

NO TANQUEM AL MIG DIA

PA "BAGUETTE", RÚSTIC I DE MÀQUINA.
ESMORZARS I BERENARS.
GRAN ASSORTIMENT D'EMBOTITS IBÈRICS.
GRAN ASSORTIMENT DE TOT TIPUS DE PASTES.

- BAGUETTE: 0,60€ (OFERTA 2 x 1€)
- BARRA PAGÈS: 0,85€ (OFERTA 2 x 1,50€)
- MINI CROISSANTS 8 PECES: 1€ (6,95€/KG)
- MINI CROISSANTS CHOCO/SALATS 3 PECES: 1,2€ (15€/KG)
- XOCOLATA AMB NATA + 3 XURROS O 5 MINI CROISSANTS: 2,95€

TENIM CROISSANTS INTEGRALS
VINE I GAUDEIX DE LA NOSTRA XOCOLATA !!

SANT MIQUEL, 40 (AL COSTAT DE L'ESCOLA MARINADA)
08184 PALAU-SOLITÀ I PLEGAMANS
TEL. 93 749 40 68



E.S. MARTÍ

DISTRIBUCIÓ DE GASOIL A DOMICILI

Telèfon 93 864 96 41
Mòbil 629 31 69 30
0884 Palau-solità i Plegamans



La pelu de la Montse

PREUS ANTICRISI

C/ Barcelona, 20 • T. 640 065 102
08184 Palau-solità i Plegamans



TRANSFORMEM

TEULADES DE FIBROCIMENT (I GOTERES) EN TEULADES DE POLIURETÀ I POLIUREA CONTINUA

TRACTAMENT MOLT ECONÒMIC. PREUS SENSE COMPROMIS

33 Focs S.L. 93 864 07 04
676 45 46 30

La Plaga, rodada a Gallecs i Palau, triomfa en els Gaudi d'enguany

Una pel·lícula dirigida per la molletana, Neus Ballús i rodada en part al nostre municipi, ha estat la gran triomfadora dels VI Premis Gaudí del cinema català, uns premis catalans semblants als oscars de l'acadèmia dels EUA o dels Goya que concedeix l'Acadèmia espanyola. La Plaga que així es diu la pel·lícula que ha dirigit la Ballús, va rebre en el decurs de la gala, els Gaudi a la millor pel·lícula del 2013, la de millor direcció, guió i muntatge. En total cinc dels més valorats, la qual cosa la converteix en la gran triomfadora dels Gaudi d'enguany. El documental de baix pressupost —300.000 euros— s'havia presentat fa pràcticament un any en la Berlinale i ha estat present a nombrosos festivals de cinema, entre els que destaquen els de Berlín, San Sebastián, DO de Barcelona,

Londres i Valladolid. També havia recollit diversos premis com el Sant Jordi de Radio Nacional d'Espanya que s'atorga a finals de gener, però ha tingut el màxim reconeixement en els premis Gaudí. Una setmana després, el diumenge dia nou de febrer, no va assolir el Goya a la millor direcció novell que atorga l'Acadèmia del cinema espanyol i per al que estava nominada la jove molletana. El Goya s'ho va emportar Fernando Franco per La Herida.

Ballús que va recollir els premis de la seva òpera primera emocionada assegura que és una història en la que ha treballat durant cinc anys. 'La Plaga' documenta com un agricultor intenta produir ecològicament en els marges de la ciutat, a la zona protegida de Gallecs, amb l'ajuda d'un lluitador de lluita lliure. Quan a l'indret, Ballús te unes paraules per Maria Ros, la veïna de Gallecs que La Plaga mostra com ha de deixar casa seva per anar a una residència. «Hem trigat cinc anys en fer la pel·lícula i la Maria ens deia que es feia gran i que anéssim ràpid». Va semblar com si La Plaga li fos un motor per seguir. Ens va deixar quan va veure el darrer tall del muntatge, a assegura la cineasta molletana. Arreu dels premis, la pel·lícula ha entrat novament en el circuit comercial i s'està projectant a cinemes de Lleida, Tarragona, Sabadell, etc



El teu hotel en plena montanya de Caldes...

No saps on anar a dormir? Descobreix els nostres bungalows! Descobriu també el nostre restaurant de cuina tradicional catalana amb menús especials per a grups!



Ctra. BV-1243 a Sant Sebastià de Montmajor km 0,3 - 08140 - Caldes de Montbui
Tel. 93 865 46 95 - Fax. 93 866 75 80 - info@elpasqualet.com

Ampliació de l'edifici Escoles Pies de Caldes

El proper dijous dia 20 es durà a terme l'acte oficial de la posada de la primera pedra de l'ampliació de l'edifici de les Escoles Pies de l'Avinguda Josep Fontcuberta. L'acte que estarà presidit per l'alcalde de Caldes de Montbui, Jordi Solé i per la regidora d'ensenyament, Roser Guiteres i el P. Provincial de l'Escola Pia de Catalunya, Jaume Pallarolas, es durà a terme a les 11 del matí.

Fibra òptica fins a 100 MB pròximament a Palau

El municipi palauenc disposarà pròximament del cablejat de fibra òptica per poder navegar per Internet a gran velocitat, segons ha fet públic l'Ajuntament de Palau. Al menys aquest és l'acord o compromís de la Companyia Telefònica que s'ha compromès a realitzar el cablejat necessari per dur la fibra òptica als palauencs que opten per aquest servei. Segons les previsions de l'operadora, al voltant d'un 80% dels ciutadans podran gaudir d'aquest servei.

El desplegament del cablejat es farà per l'actual canalització de la pròpia companyia operadora. Abans del desplegament, tècnics i operaris de Telefònica començaran a visitar als presidents de les comunitats de veïns i/o propietaris i administradors de les finques per tal que signin el desenvolupament del cablejat a l'interior dels habitatges. En cas contrari, únicament arribarà fins al costat de les finques.

Després de manifestar que el desenvolupament de la fibra òptica pel municipi és en si un pas molt important en les comunicacions, el regidor de Comunicació, David Abascal afegeix que es tracta de la tecnologia més avançada en la transmissió de dades.

Petit ensurt d'usuaris i professionals del CAP

El passat dia quatre i a darrera hora del matí, els usuaris i professionals del Centre d'Assistència Primària (CAP) de Palau van patir un petit ensurt quan les dependències sanitàries es van començar a omplir de fum i van haver de sortir de l'edifici. La causa de l'evacuació del personal fou motivada pel fum originat a causa del «sobreescaïment d'una peça del quadre elèctric de l'equipament», però, «en cap moment va haver-hi foc». Malgrat la sorpresa inicial, no va haver-hi cap moment d'excitació ni en els primers moments, ni durant els aproximadament 20 minuts que el personal va romandre fora de l'edifici. L'activitat del centre es va reprendre, una vegada que els tècnics manteniment van esmenar aquesta incidència menor, per la qual cosa no fou necessari avisar els serveis d'emergència.

Els components de Mojinos Escozíos trien un restaurant palauenc per dinar



• Els components de «Mojinos Escozios».

Durant aquests dies, no s'estranyen si veuen o es creuen pels carrers de Palau amb alguna cara coneguda del món musical. No, en qualsevol moment es poden trobar pel carrer amb el conegut i no menys extravertit líder del grup musical, Mojinos Escozíos, Miquel Angel Rodríguez, conegut socialment i popularment com «El Sevilla».

Ell i els seus companys de grup han triat un restaurant palauenc per a dinar els dies en que venen a Caldes a gravar —ho estant fent en un estudi de gravació del municipi veí—. Així doncs, no els agafarà per sorpresa, si un dijous qualsevol veuen els components del grup gaudint d'un arròs o un divendres d'unes «migas» que els ha cuinat el xef del restaurant La Llera de la Rambla Isaac Peral, Xavi Molas.



- PROJECTES DE JARDINERIA SIMPLE
- ESTALVI D'AIGUA (considerable) AMB INSTAL·LACIÓ DE REGS AUTOMÀTICS
- MANTENIMENT DE JARDINS (des de 54€/ mes)
- ADOBS I HORTS ECOLÒGICS

JARDINERIA INTEGRAL

St. Miquel, 29 • 08184 Palau-solità i Plegamans • Tel. 93 864 84 41



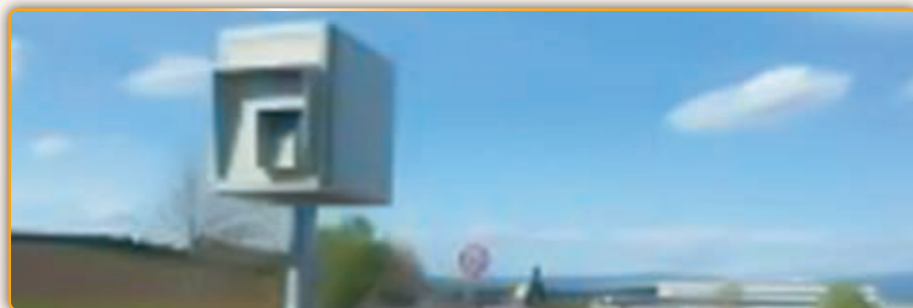
- entrepans freds i calents
- picoteca

menu diari 10€

HORARIS:
de dilluns a dijous de 8 a 20h
divendres i dissabtes de 8 a 24 h
diumenges de 8 a 14h

C/ Estació, 1 • 08184 Palau-solità i Plegamans
T. 607 307 243

Mollet canviarà de lloc el controvertit ràdar del costat de l'hospital



• Aspecte d'un aparell de ràdar de carretera.

L'Ajuntament de Mollet ha decidit canviar d'ubicació el ràdar de velocitat que ara està situat a l'inici de la ronda dels Pinetons, prop de la rotonda dels bombers i el situarà a l'altura de les Urgències de l'Hospital, al costat de l'entrada de les ambulàncies.

La decisió del canvi l'han pres els responsables municipals degut a l'allau de crítiques que ha generat aquest control i després que la direcció de l'Hospital es reunís amb responsables municipals i els hagi demanat un canvi d'ubicació del dispositiu de control, arran de les moltes queixes rebudes per usuaris i treballadors del centre sanitari del Baix Vallès.

La direcció de l'Hospital s'ha fet portaveu del fort malestar d'usuaris i treballadors i ha demanat que aquest control de velocitat es situï més a la vora del centre hospitalari per garantir, precisament, la seguretat dels usuaris. La decisió del canvi d'ubicació es va fer pública en el decurs del darrer ple municipal de gener. El canvi que es durà a terme properament, anirà acompanyat de la reubicació d'una banda contra l'excés de velocitat.

Conductors de fora

Des de la seva posada en marxa el mes de maig, aquest ràdar ha generat una forta polèmica, no solament a Mollet. En poblacions veïnes també ha tingut efectes negatius dels que no se n'escapen els palauencs/ques que han estat caçats literalment per aquesta màquina recaptatòria instal·lada ara al inici de la Ronda dels Pinetons, La majoria d'ells quan es dirigien a l'hospital.

I és que així ho deixen clar les poques dades fetes públiques pels responsables municipals de la població veïna. «La majoria dels infractors captats pels ràdars de velocitat instal·lats, són conductors de fora de la ciutat i només el 18% de les multes han estat aplicades a

veïns de Mollet». Aquesta afirmació és del regidor i Coordinador de l'Àrea de Serveis Generals, Territori i Medi Ambient de l'Ajuntament de Mollet, Josep Garzon. El regidor afegia que el ràdar instal·lat a la ronda dels Pinetons, entre les rotondes dels bombers i de l'hospital, és el que ha captat més infraccions, tot i que argumentava que, en alguns casos, els conductors conduïen a uns 130 km/h i que el major nombre de vehicles detectats amb excés de velocitat circulaven pels carrils de pujada, dels Bombers en direcció l'Hospital. Garzon considera que aquest és el punt amb més sancionats perquè «hi passa més gent de fora de Mollet, que no pas a l'avinguda Rivoli, on els veïns ja saben de l'existència del ràdar».

El 34,5% de la recaptació

Des del 2 de maig, en què es van posar en marxa aquest ràdar, són molts els conductors/res caçats. Dels afectats/des, pot donar fe aquesta revista que ha constatat un gran nombre que han estat captats per la depredadora vista de la citada màquina. A la majoria se'ls ha aplicat una sanció de 300 euros i la pèrdua de dos punts del permís de conduir. El concepte, en la majoria de casos, és el mateix, conduir a més de 71, quan la velocitat permesa és de 50km/h.

Malgrat la insistència de l'oposició municipal a l'Ajuntament de Mollet, les xifres de la recaptació no les va donar el responsable del trànsit, tot i que el regidor avançava que aviat es farà una avaluació de l'any de la seguretat viària al municipi.

La gestió dels ràdars instal·lats a la població veïna la desenvolupa Bilbomàtica, empresa bilbaina a la que l'Ajuntament la concedit també la gestió de les càmeres als semàfors. Segons el contracte que li va adjudicar l'Ajuntament de Mollet, la companyia concessionària rebrà una quantitat fixa que supera els 435.000 euros en quatre anys (108.791,10 euros l'any), més una quantitat variable amb una comissió del 34,5% de la recaptació obtinguda de l'import de les infraccions.

La Creu Roja cerca nou socis

Els responsables de la Creu Roja han encetat una campanya de captació de socis per que col·laborin amb l'ONG. La campanya que és fa via telefònica es dirigeix als ciutadans de Caldes, Sant Feliu i Palau, molts dels quals rebran una trucada en la que se'ls informarà de les possibilitats de col·laboració amb la institució. Amb la campanya, els responsables de l'entitat volen vincular una mica més la població amb les activitats de la Creu Roja i, a l'hora, aconseguir més recursos per millorar els serveis que actualment ofereix la institució.

Els interessats podeu trucar al telèfon 93-8651001, els dilluns i dimecres de 17:00 a 19:30. Demanar per Anna M^a Viaplana.

EL RINCÓN de las CHICAS

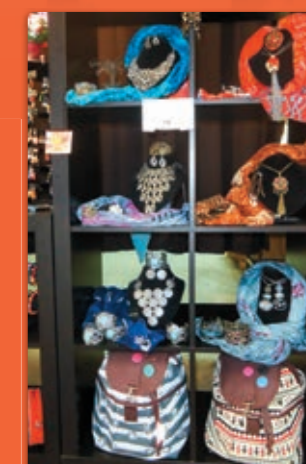


Diseñamos nuestros productos de bisutería

Tenemos todo tipo de complementos para ti, pulseras, pendientes, bolsos, cinturones, faldas, etc.

Todo a tu alcance

Precios super-competitivos



Passatge dels Ferrers, nau 7 - Pol. Ind. Riera de Caldes
Tels. 93 394 96 81 - 692 638 346

Garman's joiers

**disseny exclusiu • taller propi
i a més, totes aquestes marques!**

Witch

UNITED COLORS OF BENETTON.

GC GUESS TIME & JEWELLERY

OI BINARY TIME

AS&AS

ADOLFO DOMINGUEZ TIME & JEWELLERY

DKNY DONNA KARAN NEW YORK

ARMAND BASI TIME & JEWELLERY

brosWan JEWELLERY

LOTUS

Camí Reial, 110 • Tel. 93 864 62 09
Palau-solità i Plegamans

Anselm Clavé, 60 • Tel. 93 841 92 45
Lliçà d'Amunt

Lliuren els premis del Concurs de Dibuix CASSA



• 1r. premi, 2n. premi i 1r. accésit.

Una edició més es va desenvolupar a l'Auditori de Can Cortès el lliurament dels guardons als alumnes que havien estat premiats en a l'edició d'enguany del Concurs de Dibuix CASSA,

l'empresa concessionària de la gestió i el subministrament d'aigua a la major part del municipi. Aquesta empresa porta ja, amb la d'enguany, 14 edicions convocant el concurs de dibuix entre els alumnes de les diferents escoles del municipi. A l'edició de 1914 hi van prendre part un total de 91 alumnes de 5è i 6è de primària de les escoles Can Cladellas, Josep M. Folch i Torres i Palau. Els premiats han estat, l'Àlex de Blas de l'Escola Palau que va guanyar el primer premi que fou una bicicleta. El segon premi fou per a la Marta García de l'Escola Josep M. Folch i Torres. Va rebre un iPod nano. I el tercer premi en forma d'accessits fou per a la Lia Jordi de l'Escola Josep M. Folch i Torres), per en Max Pérez d l'Escola Palau, i per el Pau Segalés de l'Escola Can Cladellas. Cadascú d'ells va rebre un

reproductor MP4. A més, tots els participants van rebre com a detall sorpresa un diccionari català-anglès. Per altra banda i dintre del concurs, el premi per al centre escolar fou atorgat a l'Escola Palau, per ser el centre on estudia l'alumne que ha obtingut el 1r premi. Va rebre un val de 150€ per a material escolar. L'acte de lliurament dels premis amb l'auditori de Can Cortès ple, fou presidit per representants municipals i directius de l'empresa promotora, Joan Carles Tinoco, regidor d'Educació i Cultura de l'Ajuntament, Josep M. Mañosa, director de gestió pressupostària de CASSA, i Jordi Lacruz, director comercial de CASSA, respectivament. Tinoco va lloar el treball fet pels alumnes per saber il·lustrar en un dibuix «la gran feinada que cal per tenir aigua a casa i com és d'important fer-ne un bon ús i no un abús». Mañosa, per la seva banda, va emfatitzar davant els alumnes que «Ens ajudeu a entendre l'ús responsable i sostenible de l'aigua, i tot el sistema que hi ha al darrere perquè ens arribi l'aigua, de la qual, si no es gestiona bé o no se'n fa un bon ús, podem patir manca». El Concurs de Dibuix és una part del programa educatiu mediambiental que duu a terme CASSA en col·laboració amb les escoles. L'objectiu és educar i conscienciar als escolars del valor de l'aigua. Per això el programa inclou tres activitats diferents: Introducció al món de l'aigua, Conèixer el cicle integral de l'aigua i una Activitat experimental per distingir algunes de les principals propietats de l'aigua.

Detenen una parella de palauencs per més de 30 robatoris a l'autopista

Los Mossos d'Esquadra van detenir el passat dia 28 de gener dos palauencs, un home i una dona, de 58 anys i veïns del municipi de Palau, com a presumptes autors d'un nombre important de robatoris que fonamentalment duien a terme a les autopistes catalanes. Segons l'informe dels Mossos d'Esquadra, els detinguts podrien ser autors de més de 30 robatoris amb força, estafes bancàries, falsificació de documents públics i, fins i tot, d'un delicte greu de tentativa d'homicidi. Segons la policia local, els lladres feien servir vehicles de gran cilindrada amb plaques de matricules falses o robades. El mateix comunicat afegeix que podrien cometre més d'un robatori al dia, movent-se per les autopistes a

gran velocitat. Per dur a terme els robatoris, els lladres esperaven les seves potencials víctimes a les àrees de servei de les autopistes i esperaven que les víctimes es confessin a les àrees d'esbarjo. A les hores, trencaven el vidre del cotxe i materialitzaven el robatori. L'home esperava en un altre vehicle de gran cilindrada per fugir ràpidament amb els objectes sostrets del primer cotxe. En un dels casos, els lladres foren sorpresos in fraganti. El propietari del vehicle que volien robar fou atropellat en el moment que volia detenir-los. La detenció dels lladres es va culminar el passat dia 28.

Entra al nostre web
www.alzinapalau.com

Podràs donar la teva opinió a la secció **COMENTARIS**

Auto Arenas



Taller especializado en chapa y pintura
Nuevas tecnologías de pintura con base al agua



NUESTROS SERVICIOS

- Servicio rápido de reparación de plancha y pintura
- Elaboración de presupuestos sin compromiso
- Reparación rápidas de rascadas y abolladuras menores
- Préstamo de vehículo de sustitución gratuito con cita previa
- Recogida y entrega de vehículo a domicilio

C/ Industria s/n Nave 9 - Avda. del Ebro s/n (pasaje)
08184 Palau-solità i Plegamans

Tel. 617 611 259

E. mail. autoarenas@hotmail.com



IMMOSORT PALAU

Dom Bosco, 20
08184 Palau-solità i Plegamans
tel. 93 864 56 14
immosortpalau@hotmail.com
www.immosortpalau.es

"TERRENOS Y CASAS EN VENTA"

OPORTUNIDAD TORRE CAN FALGUERA

Parcela de 850 m², construcción de 245 m², 6 habitaciones, amplio y luminoso salón-comedor con salida al porche, 2 baños, amplia cocina-oficina reformada de 20 m², terraza, persianas aluminio tipo climalit persianas motorizadas, toldos, garaje para dos coches, trastero, calefacción de gas natural.
PRECIO: 250.000€

PISO ZONA PISCINAS
Vivienda de 70 m², 3 habitaciones, comedor con balcón, baño, cocina con lavadero, ventanas de aluminio, ascensor, ático con vistas a la pineda.
PRECIO: 90.000€

TERRENO ZONA CAPRABO:

Terreno de 150 m², para construcción de casa adosada, zona muy bien situada, cerca de colegios y transporte.
PRECIO: 63.000 €

PISO ZONA CENTRO:
Vivienda de 65 m², 3 habitaciones, comedor con balcón, cocina reformada, baño completo, suelos de parquet.
PRECIO: 100.000€

DISPONEMOS DE UNA AMPLIA CARTERA DE TERRENOS DE 600 m² DESDE 100.000€

"AMPLIA CARTERA DE ALQUILER"

CASA EN ALQUILER CAN FALGUERA:

Parcela de 480 m², vivienda de 70 m², 3 habitaciones, comedor con chimenea y salida a la terraza de 40 m², cocina, baño, aseo, carpintería exterior de aluminio, calefacción de gasoil, trastero, garaje para dos coches.
PRECIO: 600€/mes

CASA EN ALQUILER:

Vivienda de 140m², 4 habitaciones, comedor baño completo, aseo, cocina terraza, calefacción, comedor y cocina con salida al patio.
PRECIO: 700€/mes

PISO ZONA CENTRO:

Vivienda de 80 m², 3 habitaciones, 2 baños, cocina, lavadero, balcón. Finca con ascensor. Muy bien situado.
PRECIO: 500€/mes

PISO ZONA CENTRO-PORXADA:

Vivienda de 85 m², 3 habitaciones (1 suite), 2 baños, comedor, cocina, lavadero, suelo de parquet, calefacción, ascensor, zona comunitaria.
PRECIO 600€/mes

PISO ZONA CENTRO:

Vivienda de 75 m², 3 habitaciones, comedor, cocina americana completamente equipada, 2 baños, electrodomesticos.
PRECIO: 500€/mes

PISO ZONA CENTRO:

Vivienda de 95 m². 4 habitaciones, baño, comedor, cocina, lavadero, ascensor.
PRECIO: 500€/mes

Els pessebristes inicien la temporada amb una calçotada el pròxim dia 8 de març

Després del petit període de relaxació, merescut després tancar un exitós any amb la tradicional mostra de pessebres i amb la no menys tradicional botifarrada de la vigília de reis, els responsables de l'Associació de Pessebristes de Palau anuncien l'inici de les activitats de la nova temporada.

Com cada any, l'activitat d'enguany s'encetarà amb un acte culinari/festiu obert a tots els que vulguin gaudir i els vulguin acompanyar en una nova edició de la tradicional calçotada amb la que enceten la temporada.

L'acte, en el que es podrà degustar uns calçots, botifarra... es durà a terme el diumenge dia 9 de març a les 14 hores.

Els preus, mòdics i populars, són els mateixos que en anteriors edicions, 20€ per al públic en general, 15 per als socis de l'entitat i 10€ per als nens fins als 10 anys. Donat que l'activitat és oberta a tothom, els responsables de l'entitat recorden que les places són limitades. Els interessats en



• Preparatiu de la calçotada de l'any anterior.

participar-hi es poden apuntar la nostre correu electrònic pessebrepalau@gmail.com, a las telèfons habituals de la nostra entitat. Animeu-vos a venir, diuen des de l'associació.

L'Ajuntament inicia obres i muntarà sis mòduls al camp de futbol

Aquest mes de març, l'Ajuntament te previst iniciar les obres de l'entrada del camp de futbol i la col·locacions de quatre mòduls que s'ubicaran a l'espai entre l'entrada a la instal·lació esportiva i la tribuna. Les obres s'iniciaran tan aviat com finalitzi el temps del concurs públic del projecte. Segons el regidor d'esports de l'Ajuntament, Miquel Rovira, el projecte de les obres a realitzar al camp està dividit en dues fases. Per aquesta primera fase es preveu el muntatge i col·locació dels quatre mòduls, mentre que per a la segona, a realitzar una vegada finalitzades les competicions esportives, es preveu la col·locació d'altres dos mòduls més i la realització de la tanca del camp des dels actuals nous vestidors fins a la tribuna, excepte l'espai que s'hagi fet a la primera fase.

Dels mòduls que ara s'emplaçaran, dos serviran per donar servei a les oficines del Club i com seu social de l'entitat. Els altres dos estaran destinats a serveis i/o lavabos. Tant les oficines com els serveis s'han fet necessaris, especialment des de l'incendi que les instal·lacions havien patit l'any 2009. Tot i que s'han adaptat, les condicions en les que ara estan treballant són molt poc amables, per dir-ho d'una manera suau. Per a suportar l'olor i la humitat que

allà es respira i es pateix s'ha de tenir especial sentiment esportiu pel Club, comenten algunes de les persones que ho pateixen.

Per altra banda, els lavabos actuals són força antics. Són unes instal·lacions força precàries i, tot i que netes, no deixen de ser-hi rudimentàries. El cos d'aquesta primera fase està al voltant dels 36.000 euros.

La segona fase, a desenvolupar en el moment en que finalitzin les competicions esportives, preveu, com hem dit abans, la finalització de la tanca a la zona de l'entrada a les instal·lació esportiva, la col·locació d'altres dos mòduls més i la realització d'una entrada per ambulàncies, tal i com es determinava en el projecte inicial i que no es va fer. Amb el desenvolupament d'aquesta fase es posarà l'abast del personal del Club, entrenadors i tècnics un espai necessari per tal que puguin desenvolupar el seu treball i per tal que puguin dur a terme una bona comunicació amb els seus alumnes/jugadors i també amb els seus pares i/o tutors. En definitiva, que puguin desenvolupar en condicions el seu treball, educatiu /esportiu, enfatitza Rovira.

PALAU ASSESSORS

Assessors Gómez & Campos, s.l.

Fiscal, laboral, comptable i Jurídic

Els teus assessors des de 1987 a Palau, en temes fiscals, laborals, comptables i jurídics, per a particulars, autònoms i PIMES.



• Assistència d'amics i clients el dia de la inauguració de les noves oficines

Rbla. del Sol, 6 i 8
Tel. 93 864 87 33
Fax. 93 864 87 34

Camí Reial, 132
Tel. 93 394 85 42
Fax. 93 394 85 47

08184 Palau-Solita i Plegamans
www.asesorstc.com
palau@asesorstc.com

agulla fil i didal

ARRANJAMENTS I TRANSFORMACIÓ DE TOT TIPUS DE ROBA.
SERVEI DE PLANXA (RECOLLIDA I LLIURAMENT A DOMICILI) PER A LOTS DE 10, 20 o 30 PECES I INDIVIDUAL, CONSULTAR.
CONFECCIÓ DE DISFRESSES, ROBA ESCOLAR, XANDALLS, SAMARRETES, BATES, UNIFORMES EXTRAESCOLARS, BRODATS, etc.

937 49 44 50 / 661 75 58 76
agullafiledidal@gmail.com

DL - DS 9:30h a 13:30h i de 17:00h. a 20:30 h

C/Plegamans, 3 Local A
08184 Palau-solita i Plegamans



CONSTRUCCIONES Y PROYECTOS BAEMA

C/Barcelona, 37 / Dom Bosco

Tel. 93 864 5614

NO REFORME SIN CONSULTARNOS



REFORMA INTEGRAL DE COCINA

- Mobiliario de linea italiana
- Alicatado de paredes
- Electrodomésticos BOSCH
- Fregadera 2 senos
- Silestone

DESDE
4.900 €
+ IVA

REFORMA INTEGRAL DE BAÑO

- Alicatado de paredes
- Sanitarios ROCA
- Grifería ARBAY
- Enchufes SIMON 75

DESDE
2.500 €
+ IVA

**CONSTRUCCIONES, REFORMAS, REHABILITACIÓN DE FACHADAS...
consúltenos y se sorprenderá**

L'Hoquei femení assoleix una fita a la història esportiva de Palau



• Les components de l'Hoquei Palau femení.

L'Hoquei Palau femení no ha pogut passar de la semifinal de la Copa de la Reina d'hoquei sobre patins al caure davant el Manlleu en una de les semifinals que es va disputar el passat dissabte al Pavelló de Lloret de Mar. La final la guanyaria el Voltregà que fou el vencedor de l'altra semifinal que l'enfrontava al Vilanova. Els Quatre equips havien estat els quatre primers classificats al finalitzar la primera volta de l'OK Lliga, la màxima competició espanyola d'hoquei patí femení. La jugadora i capitana del Hoquei Palau, Berta Busquets deia abans de la semifinal de la Copa de la Reina als comentaristes de la Federació Española de Patinaje que arribar a la fita d'una final, ja era «molt per les components de l'equip». Afegia la capitana que no volia fer

cas dels resultats anteriors a la disputa de la semifinal i ho feia en referència a la victòria de l'equip palauenc en partit de lliga que ja havien jugat els dos equips, Palau i Manlleu, encontre del que, com dèiem, van sortir guanyadores les noies de l'equip palauenc. Aquestes afirmacions les feia la Berta amb la seva espontaneïtat, no exempta de realisme. «Cada partit és diferent i el fet que nosaltres (el Palau) guanyéssim a la lliga, no vol dir absolutament res. Estem convençudes —es refereix a la resta de companyes— que ens ho posaran molt difícil i també que nosaltres s'ho posarem difícil a elles». La jugadora palauenca afegia que «les components de l'equip anaven amb l'objectiu de gaudir durant el cap de setmana, perquè és una oportunitat única que mai hauríem imaginat que acabarien vivint».

Evidentment, la jove jugadora del Palau i la resta de companyes del conjunt que dirigeix en Miquel Busquets, eren i continuen essent, conscients de la situació i de les dificultats que suposa superar una semifinal de la copa, la qual cosa, no és gens fàcil, perquè el fet de classificar-se ja és tot un triomf. També encertava la capitana quan deia que el fet d'haver guanyat al Manlleu en el partit de lliga disputat no donava cap avantatge en la semifinal. Però la frase més contundent de la noia i no, per això, menys certa, fou aquella en la que assegurava que el fet d'estar-hi allà era una oportunitat única. Té tota la raó. És la primera vegada que un club de Palau de qualsevol disciplina federada, es classifica per disputar una copa del rei o de la reina.

Tot i que l'equip que amb la Berta componen la D. Membreño, E. Gurri, P. Ferrón, C. Masclans, L. Vicente, C. Pisa, M. Caparrós i L. Puigdueta, va començar la competició lliguera una mica fluix, quedar entre els quatre primers classificats al finalitzar la primera volta de la lliga més alta a nivell estatal, no ho assoleix qualsevol. Assolir aquesta fita es senzillament fantàstic, tot i que aquestes noies venen d'assolir altres triomfs anteriors com ser campiones de Catalunya i d'Espanya Sub-16 i, si no fos perquè és la primera vegada i, per tant una fita a la història de Palau, quasi no ens sorprenen.



• Seguidors palauencs. A la segona fila, els avis de la Berta segueixen les incidències de l'encontre.

Paco Fortes, convidat especial als premis del concurs de nades de la Penya

L'ex futbolista del FC Barcelona, Paco Fortes serà l'invitat especial que prendrà part en el lliurament dels premis del concurs de Nades, Josep Mas que organitza cada any la Penya Barcelonista de Palau. L'edició d'enguany es durà a terme el pròxim dia 28 al Teatre de la Vila.

El veterà jugador no serà l'única personalitat que hi serà present en el decurs de l'acte. Segons els responsables i organitzadors de l'acte, la Penya Barcelonista de Palau, de moment estan a l'espera que fructifiquen els contactes que tenen per tal de comptar també amb l'ex jugador Ramos. Amb tot i a banda d'aquesta darrera confirmació, ja se sap qui hi haurà en Joan Casals, l'Avi del Barça i diversos representants de la directiva del FC Barcelona.

A banda dels guardons als premiats també hi haurà obsequis per a tots els participants en el concurs, els quals, tal i com ha passat en anteriors edicions podran gaudir de la festa infantil amb Pajassos Dandy Clowns i l'actuació dels macs Jordi i David.

«Els pericos» de Palau tindran seu social pròpia el pròxim mes de març

A partir del pròxim dia 16 de març, els seguidors i membres de la Penya Blanc i Blava de Palau tindran ja un lloc que sentiran com a propi, ja que aquella data és la del dia en que està prevista la inauguració oficial de les dependències en les que s'ubicarà la nova seu social de caràcter esportiu.

Amb els nous locals es posarà fi al petit peregrinar que des de la primera inauguració ara fa un trienni, han hagut de realitzar els seguidors de l'Espanyol al municipi.

Per a l'acte en sí, encara no hi ha confirmada cap personalitat de l'entitat perica, tot i que s'estan fent gestions i s'espera la presència d'algun directiu del de l'entorn de l'entitat espanyolista (també d'algun jugador, però és més difícil perquè és un cap de setmana en qui ha competició. Amb tot, el president de la Penya, Antonio Maldonado assegura que ja poden donar els noms del president de la Federació de penyes blanc i blaves, Alberto Ariza i d'altres personalitats que si han confirmat la seva presència a l'acte.

El nou espai ubicat al carrer Secretari Gil, té una superfície aproximada d'un centenar de metres quadrats, espai suficient per desenvolupar totes les activitats pròpies de la seu social d'una penya. Es podran veure tots els partits de l'Espanyol i l'espai i l'entitat s'aniran obrint també a altres activitats complementaries, segons avança el president.

De fet, el nou local ja es comença a obrir abans de la inauguració oficial, com fou el cas del diumenge en que l'Espanyol feia història al convertir-se en el primer equip que guanyava en un partit oficial al nou Sant Mames. Mig centenar de seguidors pericos van gaudir del triomf a la vegada que, alguns d'ells, es cruspien la carn a la brasa que havien fet a la barbacoa que tenen a la seva disposició a les noves dependències.



QUIOSC ROSE

Un nou punt a Palau per a informar-te de tot

Premsa, revistes, objectes de regal, llaminadures... Tot al teu abast al Passeig de la Carrerada, cantonada Camí Reial

Passeig de la Carrerada, 12 • 08184 Palau-solità i Plegamans
T. 93 864 4385 • 695 908981 • E-mail: rosersegurae@gmail.com

BUSQUEM FOTOGRAFIES ANTIGUES DEL CLUB DE FUTBOL: AJUDA'NS!



L'Ajuntament i el Club de Futbol Palau-solità i Plegamans busquem fotografies antigues per organitzar una exposició sobre el Centenari del Club.

Pots portar les originals a la Masia de Can Cortès, de dilluns a divendres, de 9 a 14h. S'escanejaran al moment perquè puguis endur-te-les de seguida.

Si ho prefereixes, pots enviar-les ja escanejades, amb bona resolució, a esports@palauplegamans.cat.

Si, a més, disposes de dades, com la data en què es va prendre la fotografia, l'esdeveniment o partit que se celebrava i els noms de les persones que hi apareixen, t'agraïrem que ens les facis saber!



►►► L'ansietat

Què és l'ansietat?

L'ansietat és el mecanisme de reacció d'alerta que té el nostre organisme davant d'una situació considerada d'amenaça o alarma. És una reacció normal que acompanya a l'individu al llarg de la seva vida i fins i tot és necessària des del punt de vista de supervivència de l'espècie. Davant d'aquesta ansietat normal, hi ha una ansietat patològica que apareix de forma inesperada i sense cap estímul amenaçador aparent i amb una intensitat gran, que afecta considerablement a la vida del qui la pateix.

Quins són els símptomes?

L'ansietat afecta tres sistemes:

- **Sistema psicofisiològic:** Dificultat a l'hora de respirar o ofec, palpitations o ritme cardíac accelerat, sudoració o mans fredes i humides, sequedat de boca, mareig o sensació d'instabilitat, nàusees, diarrees o alteracions abdominals, fogots o calfreds, micció freqüent, dificultat per deglutir o sensació de tenir un nus a la gola.
- **Sistema motor:** Repeticions, tremolor de veu, quedar-se en blanc, tremolor al cos, tics...
- **Sistema cognitiu:** Tensió emocional, preocupació excessiva per tot, sensació de pèrdua de control sobre la vida, temor per tot allò que ens envolta.



Tipus d'ansietat

Trastorn de l'angoixa:

Es caracteritza per l'aparició de crisis d'angoixa espontànies (atacs de pànic).

Fòbies:

Por irracional a objectes, animals o situacions, i situacions públiques que comporten una gran necessitat d'escapar.

Trastorn obsessiu compulsiu:

Idees, impulsos, pensaments invasius i repetitius o comportaments que no són viscuts com a propis i que provoquen ansietat si es resisteixen a ells.

Trastorn d'estrès post traumàtic:

És ansietat secundària a l'estrès generat per una circumstància existencial extraordinària com, per exemple, un accident de tràfic, un acte delictiu...

Quin és el tractament per a l'ansietat?

Els trastorns d'ansietat si no són degudament tractats solen tenir una evolució crònica i associar-se a altres malalties, com pot ser la depressió. La majoria d'aquests trastorns passen per fases d'augment i disminució dels símptomes. El tractament ha de tenir un doble enfocament:

- **Farmacològic:** per tal de reduir el nivell d'ansietat generalitzada o suprimir les crisis d'angoixa
- **Terapèutic:** mitjançant la psicoteràpia per tal de donar a la persona eines i estratègies d'enfrontament adequades i poder recuperar la seva vida normal.



Sra. Anna Duran Grau
MUTUA MOLLET - CENTRE MÈDIC
Psicòloga Clínica Col·legiada núm. 11.689

►►► Punció seca. Tractament Invasiu dels Punts Gatells Miofacials

Què és un punt gatell miofascial?

El punt gatell miofascial (PGM) són focus hiperirritables que es troben en els músculs, dins d'una banda tensa d'un múscul esquelètic es palpen com a nòduls.

El PGM és un nòdul dolorós a la compressió i provoca un dolor referit característic. Un dolor referit significa, que al pressionar el nòdul apareix un dolor a la zona de pressió però aquest s'irradia cap a un altre punt del cos. Per exemple, al pressionar un punt gatell miofascial al trapezi apareix un dolor a la zona però també s'irradia el dolor cap a l'orella o la sien. Sense el dolor referit, no existeix PGM.

Cada múscul presenta el seu dolor referit característic, però pot canviar lleugerament de persona a persona. Si una persona refereix un dolor referit molt gran no significa que el PGM sigui molt gran, sinó que significarà que el tractament de fisioteràpia ha de ser més intensiu.

La irritabilitat d'un PGM augmenta amb l'estrès, com em comentant en múltiples ocasions, els músculs «emmagatzemen» estrès.

Si una persona presenta un PGM, i no es fa tractament per fer-lo desaparèixer, aquest activa un nou PGM. I així progressivament.

Perquè apareixen els PGM?

Els punts gatell miofascials poden aparèixer per un sobretreball d'un múscul, per mantenir un múscul en mala posició, per l'estrès, per un estirament bruscat, per l'exposició al fred, ...

L'explicació neuro-fisiològica de l'aparició d'un PGM és una alteració de la placa motora del múscul, que és la zona d'innervació, la unió entre el múscul i el nervi.

Tractament dels Punts Gatell Miofascials

Els punts gatell Miofascials es poden treballar amb tècniques de teràpia manual o bé amb tècniques de punció.

1-Tècniques de Teràpia Manual per Punts Gatell Miofascials.

Aquestes tècniques inclouen: El Massatge, l'estirament i les tècniques d'energia Muscular.

2-Tècniques d'estirament amb Punció.

La punció seca és la utilització de l'estímul mecànic d'una agulla com agent físic pel tractament del síndrome del Dolor Miofascial.

La Punció Seca és el procediment més eficaç pel tractament dels PGM, en especial quan es combina amb altres tècniques fisioterapèutiques que poden propiciar un millor aprofitament dels seus efectes, completant la seva acció i prevenint recidives.

- **Punció Superficial:** Pel Dr. Baldry. Consisteix en introduir agulles d'acupuntura a la pell i al teixit subcutani, sense arribar a penetrar el múscul i el PGM. Profunditat màxima 1 cm.
- **Punció Profunda:** Demostren major eficàcia. Amb l'agulla es fa una punció directa i perpendicular del PGM i es busca la Resposta d'Espasme Local (REL). No s'introdueix cap substància al cos.

La Resposta d'Espasme Local és la contracció súbdita i momentània única i exclusiva de la banda tensa on es troba el PGM. Aquesta resposta apareix quan percutim amb l'agulla transversalment el PGM, és un reflex medul·lar. La relaxació del PGM és immediata.



Contraindicacions de la Punció Seca

Les contraindicacions són escasses, igual que els perills i les complicacions.

- Belonefobia (Por insuperable a les agulles)
- Punció profunda a persones amb alteracions de la coagulació.
- Els tres primers mesos d'embaràs. No hi ha estudis que demostrin que és perjudicial, però no es realitza la punció seca per prevenció.

Indicacions de la Punció Seca

Aquesta tècnica està indicada per tractar:

- Cervicàlgies, dorsàlgies, lumbàlgies,...
- Dolors musculars: contractures, elongacions, etc,
- Tendinopaties, artrosis, lesions d'espallta: Impingement, etc
- Dolors de cap i crani.

Per a més informació us podeu adreçar al nostre centre: Us hi esperem!!!

Susanna Garriga Artigas
CENTRE DE FISIOTERÀPIA PALAU
Fisioterapeuta col. 2657
Tècnica en Medicina Tradicional Xina

Assegura la teva família des de 20€
*Preu persona/mes

Som la teva mutua al Baix Vallès

Servei d'urgències a domicili:
24 hores 365 dies l'any i consulta mèdica telefònica

Revisió odontològica gratuïta

Assistència en viatge

Rapidesa en l'atenció

Preus especials en serveis complementaris:
Psicologia, logopèdia i rehabilitació

Especialitats mèdiques

Medicina general i geriatria

Salut de la dona i maternoinfantil

Especialitats quirúrgiques

Proves complementàries

Radiodiagnòstic

Més de 75 anys al Baix Vallès

170m² d'instal·lacions: despatxos mèdics per consulta d'especialistes, sala d'odontologia, espai per podologia,...

93 570 90 85 • info@mutuamollet.cat
Carrer Gaietà Vinzia 52 • 08100 Mollet del Vallès
www.mutuamollet.com
Visitem a l'Institut Mèdic Baix Vallès

LA TEVA SALUT EN BONES MANS

Palau

CENTRE DE FISIOTERÀPIA

- **Fisioteràpia i Rehabilitació**
- **Massatge terapèutic i esportiu**
- **Medicina Tradicional Xina (Acupuntura)**
- **Kinesiotaping**
- **Gimnàsia Correctiva**

C/ Barcelona, 5-7, 1r 1a
08184 Palau-solità i Plegamans

93 864 46 94 • 636 818 185

Horari de dilluns a divendres de 9 a 13 i de 15 a 20

PREU ESPECIAL A MAJORS DE 65 ANYS

►►► L'insomni

El **somni** és un estat de comportament que és una part natural de la vida de cada individu i per tant una activitat necessària: Després de dormir som conscients dels canvis que s'han realitzat.

Tot i que el somni ocupa la tercera part de la nostra existència, la seva naturalesa i alteracions han estat ignorades en medicina durant segles; només en les últimes dècades s'ha aprofundit una mica, demostrant que el somni és una conducta complexa i altament organitzada.

Entre un 8% i un 15% de la població pateix algun trastorn del son i aquestes alteracions poden portar conseqüències importants sobre la salut i la qualitat de vida .

Els trastorns del son es poden classificar en quatre grups:

- Trastorns amb somnolència diürna excessiva
- Trastorns amb dificultat per conciliar i mantenir el son (insomni)
- Trastorns amb conductes atípiques durant el son (somnambulisme, terrors nocturns, malsons, etc ..)
- Trastorns del ritme son/vigília

Encara que no és estrany que tots tinguem problemes per dormir, durant un curt període de temps, les persones amb insomni, tenen problemes per dormir de manera crònica i presenten un o més dels següents símptomes:

- Dificultat per quedar dormit
- Despertar sovint durant la nit, amb problemes per tornar a adormir-se.
- Despertar massa d'hora al matí
- Tenir un son no reparador

Des de la aparició de la llum elèctrica s'han desenvolupat grans avenços, però alhora, ens hem desconnectat dels cicles naturals de la principal font de llum i energia, el Sol, i pot ser si no estiguéssim tan enlluernats per les llums artificials i la tecnologia que hem creat, no patiríem d'ansietat i desequilibri, el bombardeig d'estímul que rebem permanentment d'infinat de fonts, mitjans de comunicació, ones de diversa naturalesa, pol·lució ambiental, manipulació química dels aliments, etc , etc.

L'insomni és un problema molt estès que té un alt impacte, social i sanitari. Ens aixequem al matí pensant en el munt de tasques que hem de realitzar i el poc temps de què disposem, les preocupacions ens aclaparen, i l'estrès es va apoderant de nosaltres.

Necessitem una teràpia suau i eficaç que ens torni l'equilibri que tant desitgem, la homeopatia i la kinesiologia ho són. Dins de la seva farmacoteca trobarem el medicament homeopàtic que ens alleugés, si volem tenir una millor qualitat de vida. La kinesiologia ajudarà a equilibrar l'òrgan i/o meridià que estigui afectat i resoldre les emocions implicades darrera en el trastorn de la son.



GABINET TERÀPIES ALTERNATIVES



HOMEÒPATA – NATURÒPATA – KINESIÒLOGA

Lidia Ruiz Tabuenca

Postgrau i Màster en Homeopatia. (IHC). SEHC nº 184

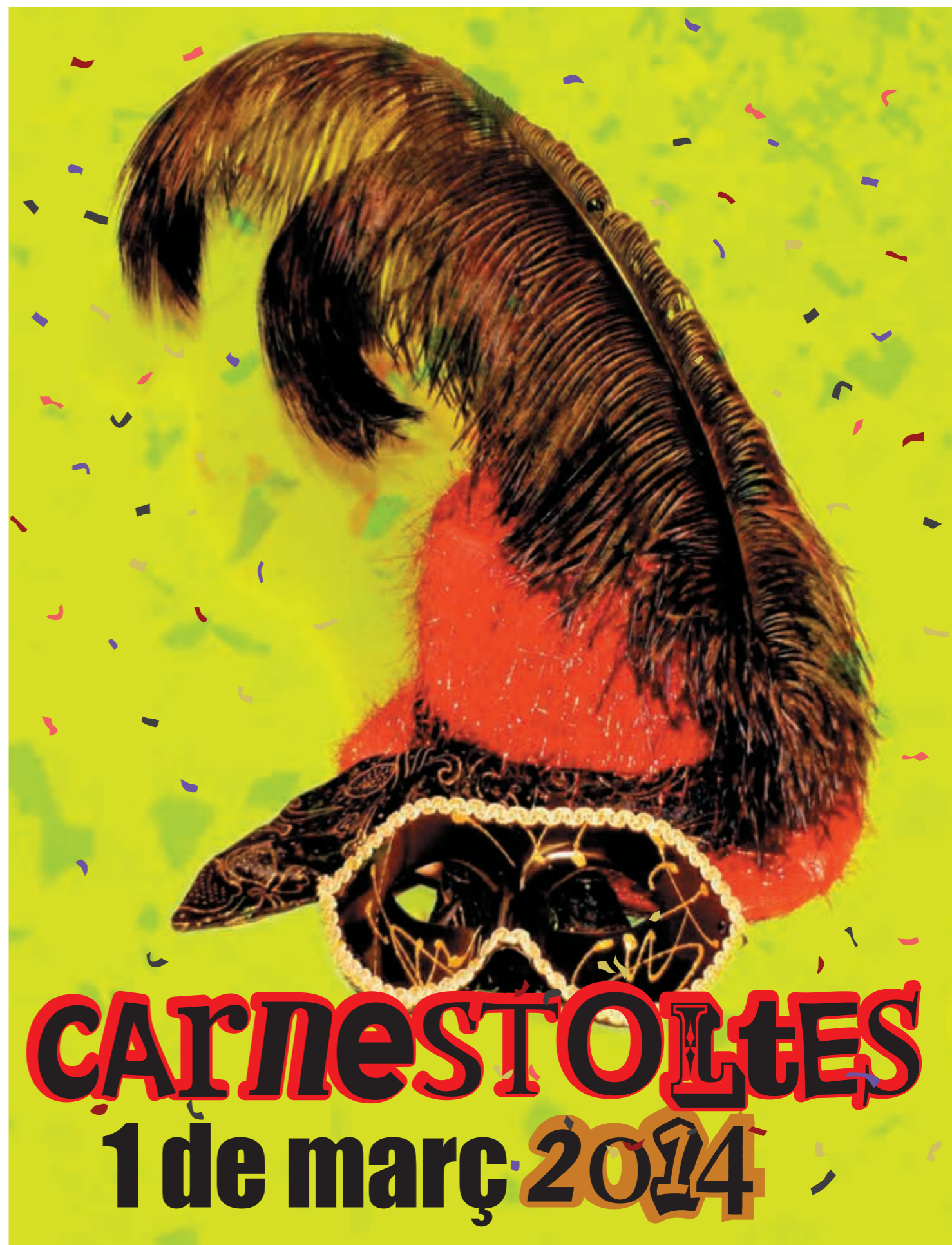
Llic. Biologia (UB).

Doctora en Medicina i Cirurgia (UAB)

Bronquitis – Amigdalitis – **Otitis** – Estrenyiment – **Trastorns digestius** – Psoriasi – **Èczema** – Fibromiàlgia – **Fatiga** – Artritis – **Ciàtiques** – Lumbàlgies – **Migranyes** – Depressió – **Ansietat** – Insomni – **Asma** – Al·lèrgies – **Dolors Menstruals** – Embaràs – **Menopausa** – Trastorns circulatoris, etc.

C/Narcís Monturiol, 3 – Palau-solità i Plegamans
T. 649531184 – lidia.ruiz.66@gmail.com

Lidia Ruiz Tabuenca
Homeòpata Unicista, Naturòpata i Kinesiòloga



Ajuntament de
**Palau-solità
i Plegamans**



Palau-solità i Plegamans!

www.palaupegamans.cat

Telèfons d'interés

Ambulàncies (TSC)	061
Aigües Cassa	93 715 57 00
Ajuntament	93 864 80 56
Autobusos Sagalés	93 593 13 00
Biblioteca municipa	93 864 41 77
Bombers de la Generalitat	085
CAP Palau	93 864 98 98
(Petició hora consulta mèdica)	93 728 44 44
CAP Santa Perpetua	
(urgències mèdiques)	93 560 06 11
Camp de futbol	93 864 90 07
Cementiri municipal	93 864 80 56
Cementiri Parroquia	93 864 82 00
Creu Roja (Caldes)	93 865 35 35
Deixalleria Municipal	93 864 37 89
Escoles	
Escola bressol El Sol	93 864 96 74
Escola bressol Patufet	93 864 58 53
Escola Marinada	93 864 88 53
CEIP Can Cladellas	93 864 47 10
CEIP Palau	93 864 51 59
CEIP Folch i Torres	93 864 88 85
IES Marinada	93 864 98 92
IES R. Casas i Carbó	93 864 95 95
Farmàcies	
Beatote	94 864 80 47
Cunillera	93 864 98 30
Muntada	93 864 96 80
Diana Lagarda	93 864 48 96
Jutjat de Pau	93 864 56 63
Mossos d'esquadra	
(Santa Perpètua)	93 581 77 00
Mossos Trànsit	088
Protecció civil	93 864 96 96
Radio Taxi	
(Palau-Mollet)	93 864 90 35
	93 593 74 01

Agenda Cultural • FEBRER-MARÇ

dissabte, 22 de febrer 19.30h Sala Polivalent BALLADA COUNTRY DEL DISSABTE Organitza: A. Country Can Falguera	23.00h Sala Polivalent BALL DE DISFRESSES Entrada gratuïta. Aforament limitat Organitza: Ajuntament de Palausolità i Plegamans
dimecres, 26 de febrer 17.30h Masia de Can Cortès L'HORA DEL CONTE Acolorint la vida a càrrec de Cristina Salvador. Destinat al públic infantil. Conte amb valors, representat amb titelles Organitza: Biblioteca Municipal de Palau-solità i Plegamans	dimarts, 4 de març 18.00h Sala Polivalent CONCURS DE CROQUETES I BUNYOLS Premis per els tres primers classificats i obsequis per als participants. Amenitzat amb l'obra de teatre: «Entre la cafeteria i la comisaria», guió i interpretació del Taller d'Esriptura Creativa de l'Associació de les Dones per les Dones Organitza: Associació Dones per les Dones
Dijous, 27 de febrer 13.30h Sala Polivalent DIJOURS GRAS: BOTIFARRADA Dia de cobrament: 17 de febrer. Preu: 10 € (només socis) Organitza: Casal de la Gent Gran amb la col·laboració de l'Ajuntament de Palau-solità i Plegamans	dimecres, 5 de març 17.30h Masia de Can Cortès ESPECTACLE DE TITELLES: EL RECEPTARI A CÀRREC DE LA CIA DE TEIA MONER Organitza: Ajuntament de Palau-solità i Plegamans
Divendres, 28 de febrer 18.30h Teatre de la Vila LLIURAMENT DE PREMIS DEL 21È CONCURS DE NADALES JOSEP MAS Festa infantil amb pallassos l'Avi del Barça Organitza: Penya Barcelonista	dimecres, 5 de març 19.00h Masia de Can Cortès XERRADA SOBRE NUTRICIÓ A CÀRREC DE ROSA M. ESPINOSA. DIETISTA I NUTRICIONISTA DE MENJA SA Organitza: Associació Dones per les Dones
dissabte, 1 de març 17.00h Plaça de la Vila RUA DE CARNAVAL Inscripcions de la Rua a Can Cortès: del dia 17 fins al 27 de febrer, de dilluns a divendres de 10 a 21 h i dissabte de 10 a 14 h A continuació Plaça de la Vila DECLARACIÓ DE LA REPÚBLICA DEL CARNAVAL a càrrec del Rei Carnestoltes Organitza: Ajuntament de Palausolità i Plegamans	dissabte, 8 de març 17.30h Sala Polivalent BALL DE TARDA A CÀRREC D'ALEX PERIS Preu: 3€ (socis/es del Casal de la Gent Gran: 2€) Organitza: Casal de la Gent Gran amb la col·laboració de l'Ajuntament de Palau-solità i Plegamans
	diumenge, 9 de març 12.00h Teatre de la Vila ESPECTACLE FAMILIAR: EL CEL DE LA JOJÓ. A CÀRREC DE LA CIA INSPIRA TEATRE Venda anticipada d'entrades una hora abans de l'inici de l'espectacle Organitza: Associació Local La Xarxa amb la col·laboració de l'Ajuntament, la Diputació de Barcelona i la Generalitat de Catalunya

CARNESTOLTES 2014

Concentració de comparses i inici de la Rua de Carnaval
A les 17.00h, a la plaça de la Vila.
Inscripcions al concurs de comparses: del 17 al 27 de febrer, a Can Cortès. Consulteu les bases a www.palauplegamans.cat.

Ball de la Rua, primera part
A continuació, al Pavelló Municipal d'Esports Maria Víctor.
Aforament limitat. Preu entrada: 0,5€. Venda anticipada del 17 al 27 de febrer, a Can Cortès. Al pavelló, el dia 1 de març, a partir de les 18.00h.

Declaració de la República del Carnaval i lliurament de premis del concurs de comparses
Al Pavelló Municipal d'Esports, a la mitja part del Ball de la Rua

Ball de la Rua, segona part. Amb Dj Óscar Rubio
Després del lliurament de premis, al Pavelló Municipal d'Esports Maria Víctor
Aforament limitat. Entrada gratuïta.
Organitza: Ajuntament de Palau-solità i Plegamans
Hi col·laboren: Cabres i Vaques de Palau-solità i Plegamans, Taller de les Arts.

La Policia Local informa

FEBRER 2014

Incidències Destacades

Robatoris

El dia 15 de gener es va produir un atracament a la cantonada del carrer Major amb el de la Cadenera. Al noi atracat li van prendre el telèfon mòbil i la bicicleta. El mateix dia es va produir un robatori a un habitatge del carrer de la Merla. Els lladres van entrar forçant una finestra. El dia 17 es va produir un robatori al carrer de Bonanza i, també, una veïna del poble va patir el robatori d'una motxilla pel mètode de l'estrebada. El dia 19 va ser sostreta una furgoneta de l'interior d'una nau de l'avinguda de Navarra. El dia 24 van tenir lloc dos robatoris, un a una empresa del Camí Reial i una altre a un habitatge del carrer de l'Ebre i el dia 25 a un habitatge del carrer de Mossèn Cinto Verdager. El dia 10 va tenir lloc un robatori a un habitatge del carrer Nou. La Policia científica dels Mossos d'Esquadra s'ha fet càrrec dels casos denunciats.

Arran d'aquests robatoris la Policia Local juntament amb els Mossos d'Esquadra, van dissenyar una sèrie de controls preventius que malgrat no van evitar tots els robatoris sí que pensem que com a mínim no han anat a més. Malauradament no ha estat un fet aïllat al nostre poble, ja que tots els municipis que ens envolten han patit un fort increment de robatoris en habitatges, el que va fer que s'activessin mesures especials de sincronització i informació entre tots els municipis.

Accidents

El dia 16 va bolcar un cotxe en el camí de Santa Anna a causa d'una rrelliscada, sense que es produïssin ferits.

Caiguda d'un arbre

El dia 5 de febrer va caure un arbre al carrer de Santa Margarida de Boada Vell, sense que causés cap dany. Els bombers van procedir a la seva retirada.

Animals abandonats

Una gossa i 7 cadells abandonats van ser recollits d'una casa abandonada del carrer de Polinyà. La Policia Local va actuar a partir de l'avís de diversos veïns i veïnes que van detectar la presència dels animals, el dia 30 de gener. La gossa i els cadells van ser lliurats a una protectora d'animals.
El dia 31 de gener la Policia Municipal va gestionar la retirada d'un porc senglar mort que va ser trobat al carrer de Maria Jesús Francés Bravo. La retirada de l'animal va anar a càrrec del Departament de Medi Ambient de la Generalitat.

Batuda de Porcs Senglars

El dia 9 de febrer es va realitzar una batuda controlada i autoritzada del porc senglar a les zones de Can Riera i Can Clapés.

Informacions diverses

Quatre agents del Grup d'Atletisme la Policia Local han participat per tercer any consecutiu en una cursa atlètica que organitza la Policia Municipal de Girona. A banda de l'aspecte esportiu, la cursa té una vessant solidària ja que per participar-hi cada agent fa una donació econòmica voluntària. Enguany l'organització de la cursa donarà la recaptació a l'Associació Contra el Càncer. La cursa ha comptat amb 350 participants, i els quatre agents palauencs han arribat dins dels 30 primers llocs. Els agents participants destaquen també que a més a més del fet esportiu la cursa és important pel que suposa d'interrelació entre membres de diferents cossos policials.



CONSELLS D'AUTOPROTECCIÓ PER A L'HIVERN

A casa

- Cal tenir a punt un transistor i piles de recanvi per poder escoltar les previsions meteorològiques, en cas de talls de llum.
- També cal proveir-se de llanternes, fanals de càmping i espelmes.
- Emmagatzemar aliments amb calories i combustible per a la calefacció.
- Cal tenir una farmaciola de primers auxilis i amb els medicaments que es prenguin esporàdica o habitualment.
- Tenir roba i calçat adient per a les baixades de temperatura i les nevades.
- Revisar l'estat de les teulades i baixades d'aigua i podar les branques més llargues dels arbres.

Al vehicle

- Comprovar l'estat de les bateries, el dipòsit de benzina, les llums, els frens, els pneumàtics, la calefacció, el parabrises, amb la finalitat de mantenir el vehicle per a les condicions de l'hivern.
- Disposar de cadenes, llanterna i manta de viatge.

Telèfons d'interés: Policia Local 93 864 96 96. Emergències 112



ESCI-UPF, la universitat que forma professionals per gestionar empreses en un món global

Formació internacional en:

Màrqueting
Negociació
Estratègia
Operacions
Finances
Institucions econòmiques
Entorn polític i econòmic
Gestió de la diversitat als negocis
Idiomes

Pràctiques en empreses i intercanvi
amb universitats estrangeres

Accés a beques

Sessions informatives:

Dilluns 3 de març, a les 18:15h
Dijous 10 d'abril, a les 18:15h
Dimarts 13 de maig, a les 18:15h
Dimecres 28 de maig, a les 18:15h

900 122 630

www.esci.upf.edu

Pg. Pujades, 1 - 08003 Barcelona