



El jutge troba irregularitats i anul·la la concessió de la piscina



• Marcuello amb el president d'ICV del Vallès Occidental, Santi Cayuela en el moment de fer pública la sentència.

La concessió per la construcció i posterior explotació d'un complex esportiu amb una piscina coberta que l'anterior govern encapçalat per l'ex alcaldessa, Mercè Pla havia aprovat dies abans de les darreres eleccions municipals, ha estat anul·lat pel jutge, segons ha anunciat la regidora d'Iniciativa per Catalunya (ICV) i actual tinenta d'alcalde d'Urbanisme, Àngels Marcuello. La sentència, contra la que cap recurs, dona la raó a la regidora que en el seu dia ja havia manifestat que els canvis introduïts a

les bases del concurs i altres avantatges aprovades pel govern de Pla eren irregularitats greus que no es podien acceptar ja que, afavorien molt a l'empresa adjudicatària i perjudicaven greument al municipi. Ara, el jutge dona la raó i anul·la el procés que, entre altres coses preveia l'aportació de 95.000€ per part de l'Ajuntament durant 17 anys i aportacions extraordinàries per garantir l'equilibri econòmic financer de la concessió, a raó de 100.000€ l'any 2010, 400.000 el 2011 i 1000.000 d'€ el 2012.

 **Braseria Los Hermanos 2**
Carrer Garraf, nau 3 - Caldes de Montbui (antic Cal Jesús)

ESPECIALITZATS EN CARN A LA BRASA
ESMORZARS DE FORQUILLA • ENTREPANS



MENÚ CAP DE SETMANA +40 plats a escollir 12,50€

MENÚ DIARI +40 plats a escollir 9,20€

AQUESTS NADALS TAMBÉ FEM DINARS D'EMPRESA !!
FES LA TEVA RESERVA AL 93 865 31 00

OBERT DE DILLUNS A DIVENDRES DE 6 A 20:00H. DISSABTES I DIUMENGES DE 8 A 17H.

Sumari

Palau rep un dels Premis «Humana» de reciclatge.

• pàgs. 12-13

Entrevista a **Francesc García**, President del C. F. Palau.

• pàgs. 18-19

Espectacular **augment** de nens/nenes inscrits a l'escola de futbol del Palau

• pàg. 24

El jutge anul·la la concessió de la piscina que va decidir dies abans de les eleccions municipals el govern de Mercè Pla

El jutjat del Contenciós Administratiu de Barcelona ha declarat nul l'acord assolit pel Ple de l'Ajuntament de Palau del mes d'abril de l'any 2011 que va adjudicar la concessió per l'elaboració del projecte, execució i explotació del complex esportiu amb una piscina a l'empresa Instal·lacions de Lleure Esportiu Illa. Aquell acord fou aprovat amb els vots de l'antic govern municipal que encapçalava com alcaldessa, Mercè Pla i amb els vots en contra de l'oposició, PSC i ICV.

La sentència del Jutjat és la resposta i dona també la raó a la demanda denuncia interposada per la regidora d'Iniciativa per Catalunya (ICV), Àngels Marcuello, a les hores a l'oposició i actualment tinent d'alcalde d'urbanisme, que considerava

que tot el procés seguit i la concessió havia estat irregular i que els canvis introduïts finalment alteraven molt significativament les bases inicials del concurs, ja que, segons va denunciar en aquells moments tota l'oposició, els canvis afavorien significativament a l'empresa adjudicatària i gravaven també significativament, les arques municipals i, per extensió, a tots els palauencs. (veure Alzina del mes de febrer del 11).

De fet, les justificacions de la sentència fan referència a fonaments com el canvi dels termes econòmics que no respecten el plec de condicions i que «ello derivó en una modificació substancial de las condiciones contractuales». Afegeix la sentència que a l'empresa adjudicatària le fou admès com a garantia provisional «l'aportación de un pagaré», la qual cosa, com s'apunta, no és tampoc legal.

I seguint amb les irregularitats del govern de Pla en aquest afer, el fallo del jutjat diu també que queda demostrat que el òrgan de contractació (el govern municipal de a les hores), una vegada introduïts aquells canvis favorables a l'empresa i tant negatius per al municipi, «no ha efectuado consultas con otras candidatas, ni ha recabado las ofertas de las mismas». Amb seguretat, continua la sentència del jutjat i tal i com havia publicat aquesta revista a les hores, «qualsevol empresa consultada, amb les noves condicions, hauria optat a la concessió». En aquest sentit diu de manera contundent i textualment que qualsevol empresa «se hubiera mostrado dispuesta a optar a l'adjudicació de recurrirse a alguna fórmula negociada» i, afegeix, que aquest fet per si sol ja és motiu de nul·litat de la concessió.

Breu història

La concessió de la redacció del projecte, execució de les obres i explotació de la piscina que ara declara nul el Jutjat del Contenciós ADMINISTRATIU fou decidida pel govern que a les hores encapçalava Mercè Pla pocs dies abans de les eleccions municipals de maig del 2011. Uns mesos abans, concretament en el decurs del ple municipal del mes de març del citat any, la regidora d'ICV (a les hores a

l'oposició i ara tinent d'alcalde d'Urbanisme) va amenaçar l'equip de govern amb portar tot el tema al jutjat si seguien endavant amb el procés en les condicions que volien dur-lo a terme. Un procés que tota l'oposició ho veia negatiu per al municipi i del que la regidora d'ICV considerava a més que algunes parts del procés eren irregulars.

El govern d'aquell moment va considerar que havia de seguir amb la iniciativa (era una promesa electoral). I és que, tal i com va dir el regidor d'esports de a les hores, Albert Font, —tant negatiu per al municipi que fins i tot fou fulminat pels seus companys al final de la legislatura—, la piscina «era un clamor popular». Així doncs, després d'haver canviat les clàusules del plec de condicions inicial i caure en els defectes que apunta la sentència —alguns dels quals ja estan apuntats—, el govern de Pla va adjudicar tot a l'empresa considerada «amiga» per l'oposició, Instal·lacions de Lleure Esportiu Illa, grup empresarial que es dedica a la construcció de complexos esportius i que ha sortit diverses vegades a la premsa per algun problema relacionat amb persones properes a algun estament de l'administració. Fa pocs mesos va fer una escampada de papers en que oferien als palauencs una visita i estada gratuïta en les seves dependències de l'Ametlla del Vallès. Culpaven també als socialistes d'haver-se oposat a la concessió. Des de l'oposició de a les hores van manifestar que aquesta empresa tenia problemes en algunes de les seves instal·lacions i per això es pregunten ara el perquè (des de l'empresa) no inviten als palauencs també a les seves instal·lacions de La Floresta on sembla ser que tenen greus dificultats.

Condicions especials

Així doncs i uns dies abans de les eleccions municipals, el govern de Pla va decidir adjudicar la concessió a l'empresa Illa vulnerant els principis bàsics que «rige una concessió administrativa» i «sin garantizar la libre concurrència a la licitació».

Davant la decisió del govern de Pla amb unes condicions avantatjoses per l'empresa amiga i tant negatives per al propi ajuntament i per extensió per a tots els palauencs, Marcuello va decidir elevar el tema al jutjat. Va interposar un contenciós que ara li dona la raó i declara nul·la aquella decisió del govern municipal encapçalat per Pla.

Cal recordar que en el moment de la concessió, l'empresa adjudicatària va demanar unes condicions especials que el govern de a les hores va acceptar. Entre d'altres, va demanar que l'Ajuntament es fes càrrec del manteniment de les instal·lacions durant la meitat del temps de la concessió, la qual cosa representava 90.000€ per 17 anys. Per altra banda, diuen des de l'oposició, l'ajuntament també facilitava els diners inicials per dur endavant la iniciativa. Aquests diners l'Ajuntament els aconseguia mitjançant un crèdit, uns diners que podrien estar reaccionats amb el famós swap que investiga la Fiscalia que ja ha cridat a declarar a diversos membres de l'anterior govern. Cal recordar en aquest aspecte que l'execució d'aquest préstec sinó s'hagués aturat hauria significat un pagament insostenible, tal i com apunta el regidor d'hisenda de l'Ajuntament, Joan Segrelles. El regidor va manifestar el dia en que es va debatre el tema que, d'haver continuat amb el swap es podia acabar amb la intervenció de l'Ajuntament. La pròpia fiscalia de l'Audiència investiga el tema i ha cridat a declarar a varis membres de l'anterior govern de Pla. Respecte a alguna d'aquestes «millores» la sentència afirma que «el desenvolupament pretendido por la empresa supone allanar extraordinariamente a la concesionaria el acceso al contrato». I afegeix que aquest fet «libera de una buena parte del desarrollo inicial a la empresa, precisamente el mes costoso por su importe».







**disseny exclusiu • taller propi
i a més, totes aquestes marques!**





















Camí Reial, 110 • Tel. 93 864 62 09
Palau-solità i Plegamans

Anselm Clavé, 60 • Tel. 93 841 92 45
Llçà d'Amunt



RESTAURANT
cuina tradicional catalana

Menú diari: 12€

ESMORZARS DE FORQUILLA

obert de dilluns a dissabte al mig dia
divendres i dissabtes, també a la nit
els dissabtes, també brasa...
dijumenges, tarcat

Comerç, 1 • 08184 Palau-solità i Plegamans
Tel. 93 864 67 99 • e-mail: elbolapalau@gmail.com



Nou despatx d'advocats a Palau-solità i Plegamans



advocats

Família - Civil - Penal

Divorcis, Incapacitacions, Violència domèstica,
Contractes, Faltes, Delictes, Alcoholèmies, etc.

**PRIMERA CONSULTA GRATUÏTA
PREUS TRANSPARENTS**

Avda. Catalunya, 213 • 08184 Palau-solità i Plegamans. Barcelona
Tel. 93 176 00 52 • laiat@icab.cat



Pedro Sánchez
telèfon: 637 32 45 03
sanchezsp@palauplegamans.cat

Millorant el servei d'autobús

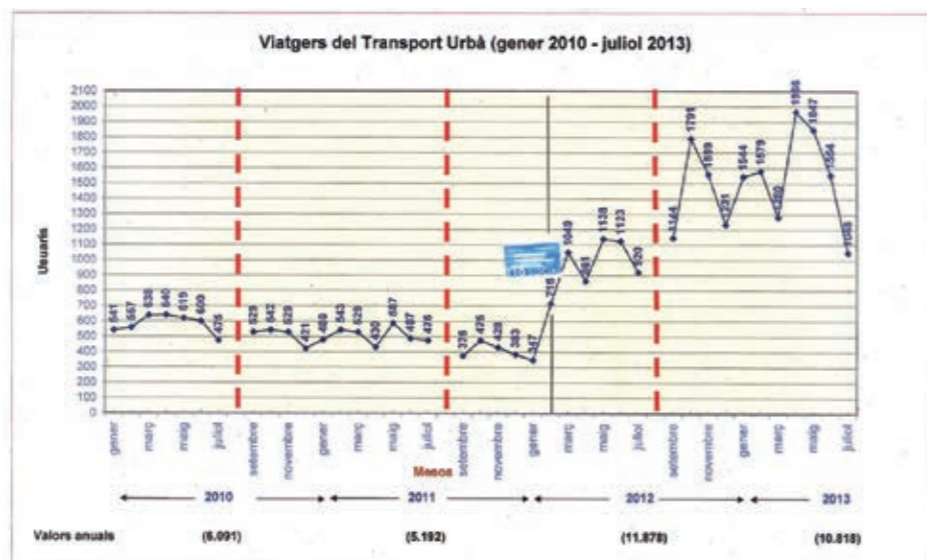
Un dels grans objectius de la Regidoria de Serveis i Transports és la millora del servei de bus urbà per mantenir la seva viabilitat. Som conscients que es tracta d'un servei de pressupost elevat i deficitari, però també creiem que és necessari com alternativa al vehicle privat i per facilitar la mobilitat a persones que, per raons físiques o econòmiques, no poden gaudir de transport particular. La nostra aposta va ser forta: reduir el preu del bitllet, optimitzar el recorregut i acostar-lo a barris on no arribava.

Ara, a mitjans de mandat, comencem a recollir-ne els fruits. Pel que fa al nombre de viatgers o viatgeres, el primer any de legislatura (2011) es va saldar amb 5.192 persones. Després dels canvis aplicats al servei, la dada millora; el 2012 hi van viatjar 11.878 persones i fins al juliol d'aquest any ja se'n porten registrades 10.818. Unes dades que ens permeten afirmar la consolidació del servei però que també tenen importància en l'aspecte econòmic. Així, si al 2011 els ingressos per l'ús de l'autobús només suposaven el 4% del pressupost total, el 2012 han

suposat un 10% i la previsió per al 2013 és que augmenti fins a l'11,5%.

Unes dades importants, sens dubte, però el que més ens satisfà és haver canviat la imatge de veure circular autobusos buits, per la de parades amb persones de totes les edats esperant la seva arribada.

Pedro Sánchez, Regidor de Serveis i Transports



Nou premi d'Humana

L'ONG Humana ha atorgat a l'Ajuntament de Palausolità i Plegamans, i per segon any consecutiu, un dels premis de reconeixement a la tasca de recollida de roba usada per al seu reciclatge. El nostre municipi, juntament amb Santpedor i Teià, ha estat premiat per ser un dels pobles amb major quantitat de kg de roba recollida per habitant; en concret, durant el 2012 la mitjana de roba usada donada per habitant va ser de 4,7 kg. En total, en el poble es van recollir 68.206 kg de roba usada en els 18 contenidors que hi ha instal·lats.

El nostre regidor Pedro Sánchez ha mostrat la seva satisfacció pel segon guardó consecutiu, destacant que el mèrit és de tota la ciutadania per la seva voluntat de reciclatge i la seva actitud solidària.

Humana va néixer l'any 1987 i porta a terme diferents projectes de cooperació en països d'Àfrica, Amèrica del Sud i Àsia en els àmbits de la formació, l'educació, la capacitació i el progrés de les comunitats menys afavorides.

Despenalització de l'avortament

ICV va participar en les mobilitzacions convocades el passat 28 de setembre, Dia Internacional per la Despenalització de l'avortament. L'objectiu d'aquestes mobilitzacions va ser evidenciar la negativa ciutadana a fer cap pas enrere en els drets de les dones, davant la imposició d'una contrareforma de la Llei de l'Avortament instigada pel ministre Gallardón per derrocar la legalitat vigent i restringir l'accés a l'avortament.



Àngels Marcuello
telèfon: 648 79 73 23
marcuelloma@palauplegamans.cat

Les finances d'ICV

El secretari general d'ICV, Josep Vendrell, ha fet públiques les finances del partit a data 2013. "Tenim unes finances fràgils però transparents" ha dit per explicar la política de reducció que s'està fent en els dos darrers anys i que ha permès reduir el deute en 3,2 milions d'euros situant-lo en 12,9 milions. La previsió per a finals del 2014 és reduir-lo fins a 12,1 milions.

La reducció s'explica per l'austeritat en les darreres campanyes electorals i una nova política d'ingressos basada en la compra de bons per part de la militància per finançar les despeses electorals. ICV basa els seus ingressos en el pagament de quotes per part de la militància i de les subvencions per la seva representativitat en institucions públiques. Vendrell també ha afirmat que mai s'ha demanat una condonació de deute ni es disposa de donacions d'empreses privades.

L'explicació de les finances s'emmarca en un llistat de mesures de transparència que s'autoaplica ICV, entre les que hi ha la publicació del patrimoni de candidats i candidates, la publicació del pressupost de les campanyes i la seva execució un cop finalitzada i la publicació de les agendes de diputats i diputades.

Banca Pública

El Parlament de Catalunya ha aprovat una resolució proposada pel grup d'ICV-EUiA on s'estableix que s'iniciaran els tràmits per convertir l'Institut Català de Finances (entitat de crèdit públic de la Generalitat) en una Banca Pública. ICV considera que amb la desaparició

del sistema de caixes es posa de manifest la necessitat de tenir un sistema financer públic que doni suport a l'economia productiva. Cal tenir present que tot i la gran quantitat de diners públics que s'han injectat al sector financer, no hi ha hagut cap retorn social ni per ajudar a les PIMES, ni per posar fi als desnonaments ni per donar sortida a les persones afectades per les preferents.

Accés a la universitat

L'eurodiputat d'ICV Raül Romeva ha instat a la Comissió Europea a complir amb l'obligació de garantir l'accés a l'educació universitària i l'hi ha demanat que actuï per contrarestar la política de restricció en l'accés a beques del Govern Rajoy. Tot i que la Unió Europea (UE) ha refusat diverses vegades valorar aspectes relacionats amb l'educació universitària, el Tribunal de Justícia de la Unió

Europea porta reconeixent des de 1987 que la garantia en l'accés a la universitat és una competència de la UE. Romeva ha fet aquesta demanda pel salvatge increment dels preus d'accés a la universitat i la política de beques cada cop més restrictiva que s'està implantant a Catalunya i l'Estat i que comportarà que moltes persones hagin d'abandonar els estudis per causes econòmiques. Romeva ha recordat que l'accés a l'educació és un dret universal que no pot ser restringit per la capacitat econòmica de cada persona.

L'informatiu dels Palauencs

Octubre 2013 - Número 190

<http://palausolitaplegamans.socialistes.cat>



Malgrat que ens escanyen el finançament seguim complint el nostre compromís amb els barris

* **L'Ajuntament inicia una campanya de reasfaltats a diversos barris de la vila:** Can Duran, Serra de Can Riera, Camí de Can Clapés, la Sagrera, Can Parera, Can Cortès Sud, rambla del Moli, polígon industrial Riera de Caldes, Can Cortès, carrer Padró, passeig de la Carrerada i Camí Reial



L'Ajuntament de Palau **asfalta** 12.738 m² de carrers

ATURATS PER LA DIPUTACIÓ

Moltes actuacions als barris estan aturades a l'espera que la Diputació ens convoqui per signar la subvenció que ja tenim concedida

Moltes de les actuacions previstes al govern municipal i sobretot que afecten a millores en barris i en els equipaments municipals **estan aturades a l'espera que la Diputació de Barcelona ens convoqui per la signatura del crèdit subvencionat** que fa mesos ens va concedir com avançament de les subvencions d'enguany.

No disposar encara d'aquest finançament **aprovat i concedit (gràcies en bona part als bons resultats econòmics que té el nostre ajuntament i que permet accedir-hi)** ajorna molts dels projectes que tenim en cartera i que milloren el municipi i per tant, la vida dels nostres ciutadans.

Esperem que aquesta **situació es resolgui de manera immediata i poguem endegar projectes com el nou paviment del pavelló, pavimentació de carrers, climatització de Can Cortès, obres al clavegueram, obres de millora en els centres educatius i escoles bressol, millores en les instal·lació elèctrica del equipaments municipals, etc.** Projectes que ho són de tots, perquè s'han pensat per millorar Palau.

EL GOBIERNO DEL PP BAJARÁ TODAS LAS PENSIONES LAS ACTUALES Y LAS FUTURAS

“Yo le voy a meter la tijera a todo, salvo a las pensiones públicas”

Mariano Rajoy

Campaña Elecciones Generales. 4 Noviembre 2011

La ministra de Trabajo ha anunciado que el Gobierno **ha decidido cambiar la Ley para “subir” un 0,25%** las pensiones cada año, en lugar de subirlas la desviación anual del IPC, como figura en nuestra actual normativa

Esto supone bajar todas las pensiones (las actuales y las futuras), año tras año porque **las condena a una pérdida real de poder adquisitivo anual**

Si el IPC **sube un 2%** de media

Y las pensiones **solo suben un 0,25%** anualmente

Los pensionistas **pierden un 1,75% al año** de poder adquisitivo

En los próximos **10 años** habrán **perdido entre un 17'5% y un 20%**

RAJOY MIENTE DÍA TRAS DÍA A LOS CIUDADANOS

LOS SOCIALISTAS DIREMOS NO A CUALQUIER REBAJA DE LAS PENSIONES



L'ALZINA

Coordinació

Abel García

Redactors i col·laboradors

Abel García
Josep Maria Pasadas
Mari Carmen Gutiérrez

Disseny/Maquetació/Web

JPS Disseny

C/ Barcelona 45, local C
08184 Palau-solità i Plegamans

Tel. 93 864 89 89

Correu Electrònic

redaccio@alzinapalau.com
lalzina2000@yahoo.es
disseny@alzinapalau.com

Web

www.alzinapalau.com

Les opinions expressades als articles corresponen exclusivament al criteri i a la responsabilitat dels autors.

A la secció "cartes al director", els textos, els quals agraïm per endavant, hauran d'arribar picats, en disquet o cd o bé enviats per mail i hauran de tenir una extensió màxima de 15 línies. És imprescindible que arribin signats amb nom, cognoms, direcció i telèfon. No publicarem escrits que estiguin signats amb pseudònim o inicials.

LLOB-3

Dep. Legal B-37206-2000

E.R.C. "Se ha cubierto de gloria"...

En la última edición de prensa local, Esquerra Republicana de Catalunya (ERC), encabezó su artículo con un comentario que no por sutil es menos escandaloso. Es un mensaje subliminal dirigido básicamente a los políticos, que como el que lo redacta se esconden detrás de las siglas para resolver sus propias afrentas personales.

Viene a decir, que si a un vecino del municipio, se le ocurre denunciar a algún representante del «poder establecido», a dicho vecino se le debe etiquetar como «non grato» y evitar en lo posible su prosperidad presente y futura para que no cunda el ejemplo.

O sea, un escarmiento en toda regla y un aviso a navegantes para que a nadie se le ocurra protestar.

Además lo expresa un partido político, cuyo máximo representante municipal declaró, en sede judicial y como la cosa más normal del mundo, que gobernantes como los denunciados puedan presionar a propietarios «dentro de la legalidad». Esto es aberrante e impropio de un partido supuestamente democrático, y habrá que ver que lo que opina la Dirección Nacional de Esquerra Republicana al respecto.

Yo personalmente opino: (Sin perder el respeto a nuestras instituciones), que se deberían denunciar mucho más la corrupción, las injusticias y los despilfarros cometidos, por los que piensan que su elección y su silla les da derecho a avasallar y malversar impuestos sin ninguna repercusión personal,.... A ellos y a los que les ayudan. Si lo hiciéramos todos otro gallo nos cantarí.

J. Ignacio Gras

On és Wally, l'inspector?

Aquesta pregunta, o divertiment, és la que es feien i encara es fan molts dels membres del cos de policia de Palau quan preguntaven -es pregunten- on estava el seu cap de policia, l'inspector Xavier Virgili, màxim responsable del cos de la policia municipal abans que decidís demanar la baixa laboral per problemes de salut.

Després de mes de cinc mesos de baixa laboral per «una malaltia comuna», terme que ningú de les persones consultades per aquesta revista sap definir amb exactitud, l'inspector de policia de Palau, Xavier Virgili, continua sense reincorporar-se a la seva feina habitual, és adir, al servei actiu, la qual cosa serveix als seus companys de feina i també subordinats per realitzar la pregunta apuntada al titular.

El cas és que ninguna de les fons consultades per aquesta revista sap amb tota certesa quina és la malaltia de l'inspector, tot i que la majoria, sense dir-ho clarament consideren que és una fugida endavant després de les manifestes diferències i trobades de l'inspector amb els seus superiors i les continuades discrepàncies que s'han posat de manifest abans i des de l'arribada del nou govern a l'alcaldia de Palau.

Cal recordar en aquest sentit que fins i tot, l'alcaldesa de Palau, Teresa Padrós li va dir públicament que si no estava d'acord amb el nou govern i/o si no acatava les decisions que li donaven tant la regidora de Seguretat Ciutadana, Àngels Marcuello o la pròpia alcaldessa, «tenia la porta oberta per anar-se'n quan volgués». Concretament i durant l'acte de celebració de la policia a l'auditori de la Würth, Padrós li va emfatitzar davant de tothom que «ancha es Castilla» en una clara al·lusió a que s'anés de Palau, sinó volia acatar les ordres dels seus superiors.

Ara sembla que l'inspector ha entrat en una guerra amb l'Ajuntament i al·lega problemes de salut per tal de mantenir-se lluny del dia a dia. De fet fa mesos que el sots inspector, Joan Gracia s'ha fet novament càrrec del cos de policia, sense que se sàpiga quan tornarà la persona que

més diners costa als palauencs.

Cal dir que l'inspector de policia, una plaça que no és necessària en Palau, com es pot demostrar des de que està de baixa, genera una despesa i/o costa als palauencs la gens desdenyable xifra anual de 93.000€, uns diners que li va assignar el govern de Mercè Pla quan va portar Virgili com càrrec de confiança durant la passada legislatura.

Durant l'anterior mandat, el regidor de seguretat ciutadana, Jaume Oliveras va fitxar com a càrrec de confiança i va nomenar cap de la policia de Palau a Xavier Virgili, company de la seva secretaria particular i ex cap de policia de Palau Tordera. Tot i que la plaça d'inspector no era necessària (continua essent innecessària) a Palau, des del govern de Pla van convocar i van treure a concurs una plaça, segons l'oposició d'aquell moment, adaptada i que, evidentment, va guanyar el citat «a les hores amic».

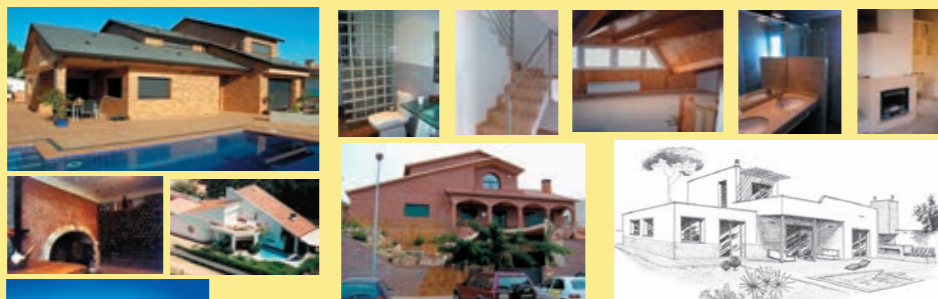
Era i continua essent, una plaça amb una dotació pressupostària que costa i que molts palauencs voldrien, més de 83.000€ anuals.

Tot i que va arribar com amic i com a company de la secretaria del regidor, el nou inspector va sortir una mica díscol i es va anar allunyant del govern amic i es va anar per lliure, fins al punt que va perdre també la confiança del seu valedor, el, a les hores, regidor de seguretat ciutadana, Jaume Oliveras qui, fins i tot, va tornar a posar al cap davant de la policia al denostat sots inspector, Joan Gràcia, al que tenia «desterrat» a la nau de les brigades des de l'arribada d'en Virgili.

La pèrdua de confiança del nou govern, de fet mai l'ha tinguda, i de l'anterior, (Oliveras ha manifestat diverses vegades en privat el seu suport al nou govern i els ha animat que prenguin mesures contra una persona Ell va portar a Palau), és probablement la causa de la fugida dels màxim responsable de la policia, però aquesta situació que ningú sap com acabarà dona lloc a preguntes tant absurdes i, perquè no?, tant reals com la que es fan els seus subordinats de, on és Wally?



PROYECTOS, OBRA NUEVA, REFORMAS Y LEGALIZACIONES



INFORMACION Y PRESUPUESTOS SIN COMPROMISO

tels: 93 864 63 76 - 679 463 681

web/mail: www.edicarquitectura.com



- PROYECTES DE JARDINERIA SIMPLE
- ESTALVI D'AIGUA (considerable) AMB INSTAL·LACIÓ DE REGS AUTOMÀTICS
- MANTENIMENT DE JARDINS (des de 54€/ mes)
- ADOBS I HORTS ECOLÒGICS

JARDINERIA INTEGRAL

St. Miquel, 29 • 08184 Palau-solità i Plegamans • Tel. 93 864 84 41

- entrepans freds i calents
- picoteca

menu diari 10€
menu cap de setmana 12€

HORARIS:
de dilluns a dijous de 8 a 20h
divendres i dissabtes de 8 a 24 h
diumenges de 8 a 14h

C/ Estació, 1 • 08184 Palau-solità i Plegamans • T. 607 307 243



Homenatge institucional a Lluís Companys



• Foto de família a l'homenatge a Lluís Companys

Un any més, el passat dia 15 d'octubre i a la rotonda que porta el seu nom, les forces vives del municipi, amb el govern municipal al cap davant, la resta de partits que componen el consistori i una representació de les diverses entitats esportives i culturals del poble, van retre homenatge al president de la Generalitat que fa 73 anys fou afusellat pel franquisme, Lluís Companys.

En un acte presidit per l'alcalde de Palau, Teresa Padrós i amb un format similar al d'anys anteriors, l'escola municipal de música va posar el prelude musical i Jordi Pujol, el president dels Pessebristes de Palau que enguany compleixen el seu 30 aniversari, va fer el discurs de la commemoració.

L'acte es va dur a terme a la rotonda que du el seu nom i que està envoltada per els carrers Diagonal, Don Bosco i Doctor Navarro, la qual cosa no permet grans formats, entre d'altres coses per la interrupció dels trànsit que, tot i que aquelles hores de la tarda-nit ja és més flux, continua essent important en aquell indret. Tot i així, el regidor de cultura manté que actes d'aquest tipus s'han de mantenir pel que representen les persones als que es recorda. En el cas d'en Companys, Rovira sosté que ha estat tot "un referent per a nosaltres, una persona, un president que va defensar i lluitar per la democràcia i per Catalunya". "Fou tot un exemple pels demòcrates que va acabar afusellat pels franquistes", afegeix el regidor socialista.



40 PLATOS A ELEGIR

- Almuerzo a elegir, Todo incluido.... 7,9€
- Menú/carta diario....9,90€
- Menú/carta fin de semana... 11,9€
- Solomillo de ternera (200grs)... 13€
- Chuletón de ternera (700grs)... 16€



jueves, viernes y sábado: mojitos, caipiriñas, cubalibres ... 4,5€

CENAS AL AIRE LIBRE EN UNA GRAN TERRAZA

Salón Privado y Menús Especiales para celebraciones de banquetes de boda con DJ y baile. PRECIOS ANTICRISIS !!!

reservas: 938 651 167

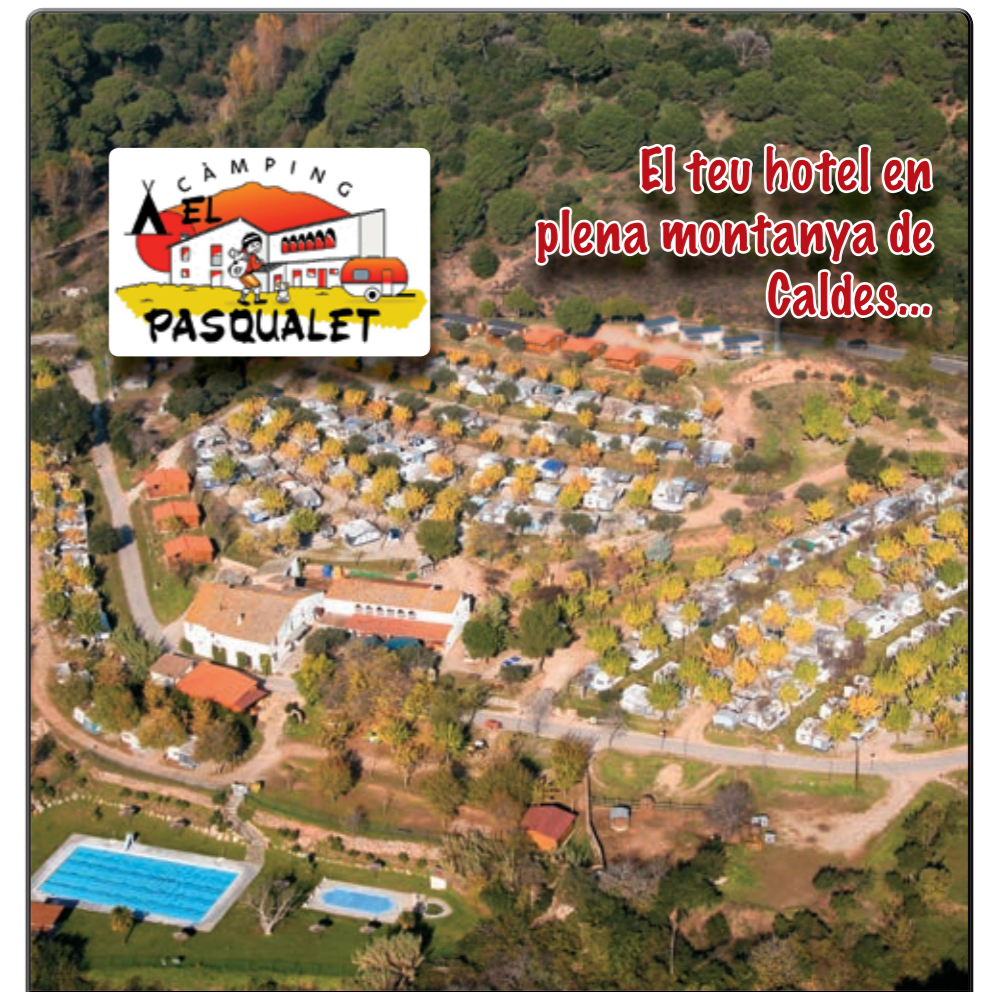
NI IMITAMOS, NI COPIAMOS: SÓLO ELABORAMOS

C/ Industria 9 • Pol. Ind. La Borda • Caldes de Montbui

Bona participació a la 32ª Fira Palau

Fira Palau, que s'ha celebrat a Palau el darrer cap de setmana del 23 de setembre, ha assolit de nou un èxit pel que fa a la afluència de públic i a la participació de les entitats del municipi, segons els responsables de l'organització, l'Associació de Comerciants de Palau i també de l'Ajuntament, tot i que diferents expositors i algunes fons consultades per aquesta revista discrepen quan al nombre de visitants. Els organitzadors però, mantenen que les inclusions i novetats d'enguany han ajudat a mantenir el nombre de participants i també han contribuït a potenciar la Fira. Des de divendres 21 en que es va desenvolupar l'acte inaugural en el que van prendre part diferents personalitats encapçalades per l'alcalde de Palau, Teresa Padrós, acompanyada pel el director general de Comerç de la Generalitat de Catalunya, Josep M. Recasens, el president de l'Associació de Comerciants de Palau, Jordi Bachs i el regidor de Comerç, Miquel Rovira, fins el tancament de l'esdeveniment van passar pel recinte firal, els dos pavellons municipals i la carpa instal·lada al seu costat un bon nombre de palauencs, tot i que en un nombre inferior a anteriors edicions. En aquest acte inaugural es va fer us, com és habitual en qualsevol acte d'aquest tipus, dels ja coneguts tòpics tals com que aquesta fira és un referent al Vallès i/o que la Fira serveix per deixar clar que «el comerç de proximitat no atén clients, sinó persones, i ha de vendre qualitat i calidesa perquè vendre millor és més important que vendre més». I és que, malgrat la defensa aferrissada de l'esdeveniment per part de tots, el que va quedar palès fou que la Fira no serveix per vendre més, sinó que és que és senzillament un escaparat per donar-se a conèixer. Els resultats poden arribar amb posterioritat, a rgumenta el president dels comerciants de Palau, per la seva banda. Va fer una bona defensa del paper de l'Ajuntament a la Fira argumentant que l' Ajuntament mantindrà la ma estesa a tot el comerç local. Padrós va anunciar el projecte que preveu «destinar una nova partida per ajudar els emprenedors per tal de donar-los un impuls que els ajudi a desenvolupar les seves idees». Finalment va lloar el fet que «el comerç del poble sempre ha sabut reinventar-se per adaptar-se». La sensació final d

del president de l'Associació de comerciants deixava entreveure que els resultats no foren del tot positius, malgrat que queda clar que «una fira no implica un retorn econòmic immediat, sinó que es tracta de sembrar perquè la gent et conegui i els resultats arriben a llarg termini». Bachs afegeix que com a repte per a l'edició de l'any que ve, «hem de treballar encara més perquè més comerciants del poble creguin en la Fira i decideixin ser-hi, tot i els temps difícils que travessem». En iguals termes s'expressa el regidor de comerç, Miquel Rovira qui, malgrat dir que estaven «molt contents i encantats» amb el resultat dels dos dies i mig de fira, «afegia que «la crisi econòmica, el molt bon temps i que les persones que treballen a Barcelona tinguessin un pont festiu, potser ha fet disminuir l'afluència de públic respecte altres anys, però tot i això s'ha de dir que l'ha visitat molta gent».



El teu hotel en plena montanya de Caldes...

No saps on anar a dormir? Descobreix els nostres bungalows! Descobriu també el nostre restaurant de cuina tradicional catalana amb menús especials per a grups!



Ctra. BV-1243 a Sant Sebastià de Montmajor km 0,3 - 08140 - Caldes de Montbui
Tel. 93 865 46 95 - Fax. 93 866 75 80 - info@elpasqualet.com



Gaudeix del nostre web !!

Entra a

www.alzinapalau.com

i hi trobaràs tot el contingut d'aquesta revista més seccions dinàmiques per a donar la teva opinió.

Entra-hi !!

Palau rep un dels Premis «Humana» de reciclatge



• La tècnica de Medi Ambient, Esther Estadella, recollint el premi.

Aquests premis reconeixen anualment els municipis, ciutadans i entitats privades de Catalunya que més contribueixen al reciclatge de la roba usada i a la tasca social d'Humana, Fundación Pueblo para Pueblo.

El premi de Palau fou a la categoria de més kg per habitant i ho comparteix amb altres dues poblacions premiades més, Santpedor i Teià.

En altres categories cal destacar les distincions a poblacions com Sant Cugat del Vallès, Cerdanyola del Vallès i Reus per la major quantitat de kg recollits durant el 2012; També fou premiat Vilassar de Mar per ser el municipi nou amb mes kg recollits i Cornellà perquè allà està ubicat el contenidor que més kg va recollir durant el 2012.

Quan a les empreses guardonades, Sorli Discu i Ànec Blau fórem dos de les premiades per les quantitats recollides i Central Parking Jape de Barcelona i Max Center – La Farga de l'Hospitalet per major quantitat de kg per contenidor. Finalment, Supermercats Condis fou l'empresa amb nous contenidors amb més kg recollits.

A Catalunya, Humana te repartits uns 1.300 contenidors (5000 a Espanya), fruit dels acords de col·laboració establerts amb 230 ajuntaments i prop de 200 entitats i empreses privades.

L'any 2012, segons les dades fetes públiques per la citada

Palau ha rebut una distinció com una de les localitats catalanes que més tèxtil va recollir l'any 2012 en els contenidors d'Humana ubicats a la via pública del municipi, un reconeixement que l'ONG va fer a Palau a la categoria de «Municipis amb més kilograms recollits al 2012» i que s'engloba dins dels IV Premis Humana de Reciclatge Tèxtil que la citada ONG organitza des de fa quatre anys.

ONG, van recollir 4.800 tones de tèxtil i calçat usat.

A assolir aquella xifra va contribuir el municipi palauenc amb els 68.206 kg de tèxtil usat que els ciutadans/nes palauencs van dipositar en algun dels 18 contenidors que l'entitat te repartits al llarg de la població. El fet que cada ciutadà hagi aportat una mitjana superior als 4,5 Kg de roba usada, és significatiu i ha estat valorat pels responsables de l'ONG que han premiat Palau amb aquesta distinció compartida.

La feina d'Humana

Humana Fundación Pueblo para Pueblo és una Organització No Governamental per al Desenvolupament (ONGD) que des de 1987 duu a terme programes de cooperació a l'Àfrica, Amèrica Llatina i l'Àsia.

Aquests projectes tenen com a objectiu impulsar la formació, l'educació, la capacitat i el progrés de les comunitats beneficiàries.

Els recursos per dur endavant aquestes iniciatives els obté de la gestió tèxtil procedent de la roba usada per a la qual cosa fa servir la recollida en els contenidors especialment dissenyats per a aquesta finalitat.

La seu central de l'ONG es troba a l'Ametlla del Vallès. La Fundació disposa de delegacions a Madrid, Andalusia, València, Galícia, Astúries, Castella i Lleó i Aragó.

Actualment compta amb més de 350 treballadors. Humana disposa de 28 botigues de venda de roba de segona mà a Barcelona, Madrid, Sevilla i Granada, que generen els recursos necessaris per al finançament dels programes de cooperació.

A Catalunya, Humana impulsa dues grans iniciatives: un Programa d'Ajuda Social que reverteix part dels recursos obtinguts amb la recollida de roba i el calçat usat als municipis on està present; els propis ajuntaments canalitzen aquesta ajuda cap a famílies amb necessitats a nivell de vestimenta bàsica.

Aquest programa està implantat a 15 municipis de Catalunya (42 a Espanya).

La segona iniciativa és un programa d'agricultura social que des de fa dos anys impulsa una convocatòria d'ajudes per a entitats que aposten per models agrícoles sostenibles. En l'edició d'enguany se n'han presentat 30, dels quals se n'han escollit vuit.

Auto Arenas



Taller especialitzat en xapa i pintura

Noves tecnologies de pintura amb base a l'aigua



ELS NOSTRES SERVEIS

- Servei ràpid de reparació de planxa i pintura
- Elaboración de pressupostos sense compromís
- Reparació ràpida d'esgarrapades i petits bonys
- Prèstec de vehicle de substitució gratuït amb cita previa
- Recollida i entrega de vehicle a domicili

C/ Indústria s/n Nau 9 - Avda. de l'Ebre s/n (passatge)
08184 Palau-solità i Plegamans

Tel. 617 611 259

E. mail. autoarenas@hotmail.com

CONSTRUCCIONES Y PROYECTOS BAEMA

C/Barcelona, 37 / Dom Bosco

Tel. 93 864 5614

NO REFORME SIN CONSULTARNOS



REFORMA INTEGRAL DE COCINA

- Mobiliario de linea italiana
- Alicatado de paredes
- Electrodomésticos BOSCH
- Fregadera 2 senos
- Silestone

DESDE
4.900 €
+ IVA

REFORMA INTEGRAL DE BAÑO

- Alicatado de paredes
- Sanitarios ROCA
- Grifería ARBAY
- Enchufes SIMON 75

DESDE
2.500 €
+ IVA

**CONSTRUCCIONES,
REFORMAS, REHABILITACIÓN
DE FACHADAS...
consúltenos
y se sorprenderá**

Acte en memòria del naixement del poeta Espriu

Amb motiu i en commemoració del centenari del naixement del poeta, Salvador Espriu, l'Associació Amics de la Música Clàssica de Palau organitzen un acte poètic-musical per al pròxim mes de novembre.

L'acte es dura a terme a l'església romànica de Santa Maria de Palau-solità el dia 10 del pròxim mes a les sis de la tarda

i en el intervindran diverses persones amigues de la música i la cultura. Com rapsodes hi prendran part en Jordi Bachs, Adriadna Truyols, Núria Solà i Miquel Truyols.

Per la banda musical hi actuaran els intèrprets, Paulí Peña amb els teclats i la guitarra, la Núria Querol amb la flauta i l'Eva Navarro amb el saxòfon.



Hem tornat als nostres orígens !!!



La teva granja de sempre ...

El teu esmorzar i/o berenar en un ambient familiar. Vine i gaudeix dels nostres cafès, pastes i entrepans...

Avda. Diagonal, 21. Palau-solità i Plegamans (davant l'escola bressol El Patufet)



ADOLFO
perruqueria masculina

Tall home: 9 €
Jubilat: 7,50 €
Nen: 6 €

CORTE HOMBRE 9€
CORTE JUBILADO 7,50€
CORTE NIÑO 6€

Av. Diagonal, 21.
Tel. 722 499 905
Palau-Solità i Plegamans



HORARI:
de dilluns a divendres de 7:30 a 20:30h
dissabtes de 8:00 a 14:00h.

Gaudeix de la nostra OFERTA APERITIU:

- Vermut o canya + olives
- "montadito": 2€
- 8 mini-croissants: 1€

Pa "baguette", rústic i de màquina.
Esmorzar i berenar.
Gran assortiment d'embotits ibèrics.
Tot tipus de pastes.



Sant Miquel, 40 (al costat de l'Escola Marinada)
08184 Palau-solità i Plegamans
Tel. 93 749 40 68



OTO wheels
LLANDES I PNEUMÀTICS

TOT TIPUS NOUS I D'OCASIÓ



Avda- Camí Reial 32 (nau 1)
Palau-solità i Plegamans 08184 BCN
Tels. 93 863 94 65 / 678 897 493
dtdneumaticos@hotmail.com • dtd-neumaticos.com

19a FESTA CASTANYERA!

AMB MOSTRA DE MONIATOS DISFRESSATS, CASTANYES, MÚSICA I ANIMACIÓ

Dissabte, 26 d'octubre de 2013
A les 5 de la tarda
a la Plaça de Ca l'Estruch



Ajuntament de
**Palau-solità
i Plegamans**



Palau-solità i Plegamans!

Amb la col.laboració de:
**AMPA de les Escoles bressol i de primària
Deixebles de la Pedra Llarga
Casal de la Gent Gran**

www.palauplegamans.cat

Resposta massiva dels ciutadans palauencs al festival sopar contra el càncer

Una vegada més i com ja ve essent habitual cada any, els ciutadans del municipi palauenc han respòs positivament i de manera massiva a la crida dels organitzadors del festival contra el càncer i van omplir el passat 28 de setembre l'espai habilitat a la plaça de la Vila per tal de poder cruspirse la botifarra que havien cuinat al llarg de la tarda-nit els membres de l'Associació Sardanista de Palau.

Segons els organitzadors del festival i per boca de la presidenta de l'Associació Contra el Càncer de Palau, Sesca Casajoana es van vendre més de mig miler de tiquets a un preu de 5€ cada tiquet, amb la qual cosa l'èxit ha estat significatiu quan a assistència i quan a la recaptació. Casajoana però destaca que l'èxit ha estat encara major quan a la solidaritat mostrada pes ciutadans que «una vegada més s'han afegit a una causa benèfica i solidaria».

Juntament amb la solidaritat ciutadana, Casajoana destaca també la solidaritat de tots els membres de les diferents entitats i associacions que «amb la seva col·laboració desinteressada ens han permès dur endavant aquesta iniciativa».

La coordinadora diu que no vol destacar cap entitat, perquè «totes ho han fet molt be». I és que han col·laborat moltes, des d'empreses com Carnisseries Montserrat o Autocars Serrat fins a persones individuals com el tenor Daniel Mas o la soprano Montserrat Costa, tot passant per entitats de ball com el Centre Andalus o la Casa de Andalusia, Piscines Sant Carles, Step by Step, Escola municipal de música i/o associacions com Country de Can Falguera, Sardanista, Ball de gitanes, Casal de la gent gran, fins al grup de grallers, el Ramat.

La Creu Roja torna a tenir local social a Palau

Després d'uns quants anys sense una seu una ubicació física al municipi, la Creu Roja torna a tenir-hi una seu social a Palau des del passat dia 22 de setembre, dia en que es van inaugurar les noves dependències que l'Ajuntament de Palau posa a disposició de l'ONG. El local està ubicat a les dependències de l'antic Centre d'Assistència Primària (CAP) de Palau, ara denominat com centre cívic.

Amb l'assistència de l'alcaldesa de Palau, Teresa Padrós, i de la dues tinents d'alcalde, Carme Cabeza i Àngels Marcuello, l'Ajuntament va ressaltar la importància que dona a un fet com és el que torni a tenir un espai obert al públic una entitat-ONG com és la Creu Roja. Així ho van

deixar palès davant del president de l'ONG a Palau, Caldes i Sant Feliu, Antoni Alcaraz i del president de Creu Roja a Barcelona i vicepresident de Creu Roja a Catalunya, Josep Quitet. «Ara podrem oferir els nostres serveis des de Palau, després de molts anys fent-ho des del municipi de Caldes», manifesta Alcaraz. El president afegeix que hi haurà una presència física durant varis dies a la setmana, probablement dos dies al matí i altres dos dies a la tarda. Alcaraz aprofita per afegir que la Creu Roja està oberta a tothom i que es necessiten voluntaris que s'integrin a l'ONG.

Entra al nostre web
www.alzinapalau.com

Podràs donar la teva opinió a la secció **COMENTARIS**

Entra al nostre web
www.alzinapalau.com

Podràs donar la teva opinió a la secció **COMENTARIS**

TRANSFORMEM

TEULADES DE FIBROCIMENT (I GOTERES) EN
TEULADES DE POLIURETÀ I POLIUREA CONTINUA.



TRACTAMENT MOLT ECONÒMIC.
PREUS SENSE COMPROMIS

33 Focs S.L.
Tels. 93 864 07 44
676 45 46 30



IMMOSORT PALAU

Dom Bosco, 20
08184 Palau-solità i Plegamans
tel. 93 864 56 14
immosortpalau@hotmail.com
www.immosortpalau.es

"TERRENOS Y CASAS EN VENTA"

OPORTUNIDAD

TORRE ZONA CAN FALGUERA

Parcela de 600 m², construcción de 150 m², 3 habitaciones, armarios empotrados, comedor con chimenea, terraza, cocina, baño, calefacción. Garaje.

PRECIO: 138.000€

PISO ZONA PISCINAS

Vivienda de 70 m², 3 habitaciones, comedor con balcón, baño, cocina con lavadero, ático con vistas a la pineda.

Actualmente con inquilino.

PRECIO: 90.000€

TERRENO ZONA LA PINEDA:

Terreno de 826 m², entrada a 2 calles, pozo, suministro eléctrico, zona próxima a colegios.

PRECIO: 85.000 €

TORRE EN VENTA ZONA LA PINEDA:

Parcela de 600 m², construcción de 230 m², 4 habitaciones (1 doble en p.B.), Salón-comedor de 30 m², chimenea, 2 baños cocina-oficce, calefacción, terraza, balcón, trastero, solarium, piscina, garaje para dos coches.

PRECIO: 235.000€

DISPONEMOS DE UNA AMPLIA CARTERA DE TERRENOS DE 600 m² DESDE 100.000€

"AMPLIA CARTERA DE ALQUILER"

DUPLEX ZONA CENTRO: VIVIENDA DE OBRA NUEVA A ESTRENAR: 100 M², 4 Habitaciones, 2 baños + aseo, cocina equipada, salón- comedor, solarium de 40 m², patio para uso propio de 70 m². Posibilidad de alquiler con opción a compra. **PRECIO: 650€/mes**

PISO EN ALQUILER ZONA CENTRO:

Vivienda de 80 m², 3 habitaciones, baño reformado, comedor con balcón, cocina reformada, lavadero, ventanas de aluminio. REFORMA A ESTRENAR **PRECIO: 600€/mes**

PISO ZONA CENTRO:

Vivienda de 95 m², 4 habitaciones, baño, cocina, lavadero, balcón, Finca con ascensor. Muy bien situado. **PRECIO: 500€/mes**

PISO ZONA COLEGIOS:

Vivienda de 70 m², 2 habitaciones, amplio comedor con balcón, baño completo, cocina, calefacción, aire acondicionado, terraza de 30 m². **PRECIO: 590€/mes**

PISO ZONA CENTRO:

Vivienda de 85 m², 3 habitaciones, cocina reformada, comedor, baño reformado, lavadero, balcón. 1º piso. Bien situado. **PRECIO 500€/mes**

PISO ZONA CENTRO-PORXADA:

Vivienda de 85 m², 3 habitaciones (1 suite), 2 baños, comedor, cocina, lavadero, suelo de parquet, calefacción, ascensor, zona comunitaria. **PRECIO: 690€/mes**

PISO ZONA CARRER D'DALT:

Planta baja de 65 m², 2 habitaciones, baño, comedor, cocina americana, electrodomésticos, calefacción incluida. **PRECIO: 550€/mes**

PISO ZONA C.E.I.P.:

Vivienda de 2 habitaciones, comedor, baño completo, cocina equipada, gas natural, zona sin problema de aparcamiento. **PRECIO 350€/mes**

Entrevista a Francesc García, President del C. F. Palau



• Francesc García, nou President del C. F. Palau.

Va arribar al F.C. Palau fa poc més de dos anys. I ho va fer, perquè el seu fill era (continua essent) jugador de l'equip. Poc temps després entraria a la junta directiva a la que acabaria ocupant la vicepresidència, càrrec que ocupava en el moment de «l'espantada» de l'ex president. A la marxa de Jordi Grimau, es va fer amb la presidència de l'entitat, càrrec en el que seria ratificat a la darrera assemblea general de socis de l'entitat, celebrada el passat mes de juliol. Ara te davant seu un gran repte, la recuperació, en quasi tots els àmbits, d'una entitat que, precisament, aquesta temporada compleix el centenari del seu naixement com club esportiu.

• Fem una mica d'història, com arriba vostè al Palau?

Fou la temporada 2010-2011 en que el president Jordi Camí, va fitxar per jugar en el Palau al meu fill. Posteriorment, cada vegada vaig involucrar-me més amb l'entitat, fins que vaig passar a formar part de la junta...

• La dimissió i/o «l'espantada» del president Grimau provoca que vostè pugi a la presidència del club sense unes eleccions que ratifiquen el seu nomenament...

Davant la dimissió del president, els estatuts del Club i, concretament, l'article 29 especifica que es farà càrrec del Club el vicepresident. De fet, en Jordi Grimau havia presentat la seva dimissió en el decurs de la junta del mes de juny. Teníem dues opcions: convocar eleccions o continuar i portar la decisió davant l'assemblea de socis del club. Van optar per la segona. El 26 de juliol, l'assemblea de socis va aprovar la proposta presentada per la junta i va ratificar la decisió presa.

• La junta va validar la decisió, però arribar així va donar lloc a tot tipus d'especulacions. Fins i tot, es va dir que vostè era un testaferro de l'anterior president...

És normal que ho pensessin, ja que havia estat amb l'anterior president, però també havia explicat i deixat clar davant de la resta de membres de la junta que si jo agafava les rendes del Club, aplicaria les meves pròpies idees.

• Unes idees diferents a les que es venien aplicant fins a les hores...

Si, la fonamental era apropar novament o, dit amb més claredat, tornar el Club a mans de la gent del poble, per la qual cosa van fer una renovació total de l'aparell de l'entitat, fins al punt que ens hem quedat únicament amb quatre o cinc persones de les que havia quan ens vàrem fer càrrec de l'entitat. Hem canviat quasi tots els entrenadors, els coordinadors i hem creat una estructura nova. Aquestes places lliures han estat ocupades, tècnics, coordinadors, etc., per gent de Palau...

• Aparentment i per la seva coherència, sembla que és una decisió encertada.

Si, perquè creiem en ella. I perquè des del moment en que van començar a executar-la, ha tingut un efecte positiu. El «boca a boca» va funcionar, la qual cosa ens ha permès recuperar persones que sempre havien estat amb el Palau i que en els darrers temps s'havien desvinculat. També hem recuperat molts nens que s'havien anat a equips de municipis veïns per diferències amb la línia que es portava abans. El retorn ens permeten pensar que anem per una bona via i ens dona una certa tranquil·litat.

• La línia esportiva sembla que s'ha redreçat amb aquetes mesures d'apropament al municipi. Els comentaris que s'escoltaven respecte de la línia econòmica no eren gaire millors que els que sabem de la línia esportiva. Com és l'herència que van rebre? Podem saber el deute de l'entitat?

L'economia de l'entitat actualment no és preocupant, tot i que existeixen algunes demandes per impagaments. La situació no és dolenta i estem re negociant amb els proveïdors per trobar vies adients per les parts. Hi ha bona voluntat per totes parts.

• Malgrat aquesta predisposició positiva dels creditors, es pot saber de quines xifres parlem?

Be, jo parlaria de tensions de tresoreria. De deute del Club hi ha demandes per valor de 30.000€. La resta s'està renegociant i els creditors estan d'acord amb l'aplaçament dels temps. Cal dir, en aquest aspecte que ja hem liquidat el deute que teníem amb la Federació, la qual cosa ens ha permès continuar amb l'activitat esportiva del club.

• Canviant de tema, vostès van dir que l'escola seria fonamental per aquesta junta. Com l'han enfocat ara que ja s'ha iniciat la nova campanya...

D'entrada hem obert l'escola als nens/nes de tres o quatre anys, als nascuts els anys 2008 i 2009, amb la sorpresa que ja tenim més d'una vintena. En anteriors temporades no superaven els cinc inscrits. Uns resultats esperançadors dintre de les noves estructures de treball coordinades per en Juanjo Galbis, un home molt experimentat que arriba després de la seva dilatada experiència com director de l'escola de la DAMM...

• Vostè, malgrat agafar una entitat trencada esportivament i amb un deute econòmic significatiu, és un president amb sort.

Bé, és possible, perquè ho diu?

• Perquè no passa molt sovint que una persona que no fa gaire temps que manté contactes amb una entitat, arribi, poc temps després, passi a formar

part de la seva junta i, encara més, que es faci càrrec i es posi al capdavant de tot, l'any que compleix el centenari de la seva fundació. Tot en un temps molt curt.

Ah, si, si, és veritat, és cert. Fa dos anys enrere no pensava, ni m'hagués cregut, si m'ho haguessin dit, que seria el president del Palau i encara menys enguany, l'any del seu centenari.

• No ho pot dir tothom...

Si, però també és una responsabilitat més gran, si cap, perquè estem mirats amb lupa. És una temporada històrica i tots, des de la base fins dalt, formem part d'una entitat centenària i, com tal, tots hem de ser-hi conseqüents amb el projecte/iniciativa que tenim davant nostre.

• Vostès ja han iniciat els actes del centenari amb el partit que van dur a terme contra el Terrassa per la Festa Major. Quin o quins seran els actes més significatius d'aquest centenari?

Be, el passat Onze de setembre vàrem tenir l'honor de ser l'entitat encarregada i/o invitada de l'acte institucional de la Diada. El Palau fou l'invitat i l'entitat també va voler que qui ha estat el president que molt probablement ha fet més pel Club, en Francesc Serracanta també intervingués i representés al Palau.

Entre els actes previstos i en els que estem treballant, hi ha un sopar del centenari encara sense data que faríem al pavelló d'esports. Volem fer també un torneig nacional de futbol 7 i un altre torneig exclusiu per nens/nes nascuts en els anys 2008 i 2009. Les 24 hores que organitzem cada any, enguany es faran en dos caps de setmana, donant entrada a les categories de pre-benjamí i pitufos.

Amb l'Ajuntament d'enguany endavant un aplec d'entitats esportives i culturals de Palau. Tot això ho estem polint encara i ho materialitzarem en funció de la seva concreció.

• Serà doncs un any farcit d'esdeveniments...

Si, intentarem que sigui important. Per exemple, el pròxim acte serà la presentació especial dels equips que formen part de l'entitat. 17 equips amb quasi 300 jugadors que participaran a l'acte d'aquell divendres al matí.

C/ Boadella Vell, 1 • tel. 93 864 92 46
Pol. Ind. Riera de Caldes • Palau-solità i Plegamans

**BAR RESTAURANTE
CAN RIERA**

sábados, almuerzos de tenedor
Todos los martes, parrillada de carne elaborada con carbón extremeño

**MENU DIARIO
PLATOS COMBINADOS**

Guber
Multiserveis S.L.

SERVEIS PROFESSIONALS DE NETEJA

Edificis
Oficines
Hospitals
Indústries
Particulars
Grans Superfícies
Primeres neteges

93 864 48 58

C/ SECRETARI GIL, 4
08184 PALAU-SOLITÀ I PLEGAMANS
GUBER@GUBERMULTISERVEIS.COM
CERTIFICACIÓ DE QUALITAT ISO 9001 ISO 14001

Por los Aelos

Avinguda Catalunya, 217
Horari:
de dilluns a divendres
de 9,30 a 13
i de 15 a 20 hores
Dissabtes de 9 a 14 hores.
T. 93 186 99 90

Avinguda Catalunya, 419
Horari:
de dimarts a divendres
de 9,30 fins a les 13 hores
i de 15 a 19 hores.
Dissabtes de 9 a 14 hores.
T. 93 188 97 88

08184 Palau-solità i Plegamans

VENDA DE PARCEL·LA de 250 m²
amb plànols i permisos de l'Ajuntament
(a 50m de Mercadona)
Interesats trucar al Tel. 696 403 962

SOLARS EN VENDA

VENDA DE SOLAR de 435 m²
a l'entrada de Can Falguera. c/ Major.
Interesats trucar al Tel. 696 403 962

Jocs i esports, un nou recinte per a practicar a l'aire lliure el làsercombat i futbolgolf



• Vista general del recinte de «Jocs i esports».

En una finca al voltant de la carenada entre Palau i Caldes de Montbui acaben d'obrir al públic i/o acaba de néixer un espai en el que es pot practicar el làser combat i el futbolgolf, dues maneres noves d'entendre l'esport en un espai en el que mana la natura i en el que grups d'amics i/o companys, tant els grans com els petits, poden gaudir d'estones divertides i innovadores i no menys emocionants. Ubicat al turó dret de la carretera C-59, entre Palau i Caldes

de Montbui, jocs i esports és un espai de 24.000 metres quadrats en mig de la natura que el grup empresarial del mateix nom acaba d'obrir per a tots els públics Un indret dedicat a l'esport en el que es poden desenvolupar qualsevol dels dos jocs que potencien, el làser combat i el futbolgolf. Són dos esports de moda que permeten als seus practicants sortir de la seva rutina diària i gaudir, en el cas del làsercombat d'aquest esport revolucionari que farà les delícies de grans i petits, ja que no importa l'edat, ni la forma física en la que es trobin els seus participants, apunta amb èmfasi el seu promotor, l'Amadeu Trillas. Tampoc importa l'edat ni la forma en el cas del futbolgolf.

Adeu als morats

El làser combat reuneix moltes de les característiques del paintball, però, a diferència d'aquest, en el làsercombat, el jugador no ha de portar mascara i, el més important, no hi ha impacte de cap tipus, «ni de boles ni balazos», la qual cosa ho fa més atractiu i, per tant, es pot dir que és

un joc per a totes les edats i per tots els públics. Trillas va més enllà i afirma amb rotunditat que aquest és un joc similar, però en el nostre cas s'han acabat els morats, la roba incòmoda i les mascaretes protectores, ja que el làser combat és un joc segur en el que poden prendre part tots els públics des dels vuit anys en endavant.

I és que, en aquest tipus de joc, en el làser combat, els jugadors s'eliminen utilitzant els grups làser que porten i «disparant o rebent» únicament un raig infraroig, però, a diferència d'altres jocs», és totalment inòcul. Cal dir que les armes que s'utilitzen a Jocs i Sports semblen de veritat, amb un pes i una forma semblants als originals, però amb una diferència substancial i vital, no disparen cap projectil, ni cap bola, per la qual cosa, no és necessari portar cap vestimenta especial, màscara, peto, etc., assegura Trilla.

L'equip necessari per el làser combat son rèpliques d'armes reals adaptades i un pc amb el software per tal de portar les estadístiques del joc. Quant al futbolgolf, també és una mena d'esport que poden practicar qualsevol grup a les citades instal·lacions.

El joc, com el seu nom indica, és una mena de joc de golf practicat amb el peu i consisteix en introduir la pilota al forat amb el menor nombre de vegades possible, és dir seguint les normes del golf però amb pilota de futbol i amb el peu.

Aquesta activitat esportiva és fàcil i divertida i la poden desenvolupar tant professionals com simples aficionats indistintament.

Zona de picnic

Per tal de donar un servei complet i perquè, ni joves i/o acompanyants, ni majors que participen en els jocs es quedin sense forces o vulguin refer-se de l'esforç realitzat durant l'estança a les instal·lacions, a Jocs i Sports també s'ofereix un servei de veure i menjar. Fins i tot hi ha un espai de barbacoa, apunta el responsable de les instal·lacions. Per això, les celebracions (acomiadaments de solters/res, aniversaris, celebracions de qualsevol tipus, grups de treball, d'estudis, i/o qualsevol tipus de divertiment es pot

dur endavant en aquest espai dedicat al divertiment i l'esbarjo. Per això, per una o altre activitat esportiva, de els responsables de Jocs i Sports es dirigeixen fonamentalment als col·legis i escoles dels municipis colindants a les instal·lacions per tal que els professors determinen dates per practicar un esports que ajudarà sense cap dubte a desenvolupar l'activitat física dels estudiants i a potenciar la companyonia entre ells. També es dirigeixen a les entitats culturals i esportives per tal que els tinguin presents a l'hora de programar les activitats en els campus i/o d'estiu.

Tu Aroma

Tu tienda de perfumes!

Tu nueva tienda de perfumes de equivalencias, elaborados de forma artesana con aceites esenciales de calidad y te los rellenamos en diferentes medidas a granel.

Te encantarán!

También podrás encontrar productos de cosmética con extractos naturales para adultos, niños y bebés. Con esencias de cacao, naranja, chicle, helado de galleta con vainilla, argán, rosa mosqueta y más...

Les invitamos a visitarnos!

ESTEM A FIRA PALAU !!

Calle Plegamans, 3B • Palau-solità i Plegamans
93 863 95 11 Tus Aromas

SAMPERA SERRALLERIA I ALUMINI, S. L.

OFERTA !!

mosquiteres enrotllables a mida, lacades en blanc, bronze i/o plata, (exemple 108x118, per 48€)

mosquiteres prisades, correderes, enrotllables lateral, (preguntar preus)

portes basculants, seccionals i enrotllables, portes de tanques, automatismes... i carpinteria d'alumini en general

Isaac Peral 18-20 Can Cortès • 08184 Palau-solità
Tel. 938 649 020 e-mail: sampera@sofinter.com

Jocs i Esports

FUTBOLGOLF • LASER COMBAT

Vine a celebrar amb nosaltres:

**EL TEU ANIVERSARI
COMIAT DE SOLTER/A
GRUPS D'EMPRESES
UNA ESTONA ENTRE AMICS**

NO IMPORTA LA TEVA EDAT !!

**Vine amb els teus amics,
companys de classe i/o familiars,
a passar una estona d'esbarjo !!**

Fès la teva reserva a: reservas@lasercombatbcn.com o al tel. 647 40 66 92

Ctra. Palau-solità a Caldes de Montbui, km. 11,8
www.jocsiesports.com

Desencisador començament de lliga de l'hoquei femení



• Moment en que es materialitzava l'inici del domini visitant.

No podia encetar de pitjor manera la temporada de lliga el conjunt femení d'hoquei, ja que si bé, el primer partit ho perdia amb el Vilanova per 4 a 2, era el primer partit i jugaven fora de casa, però el segon encontre ja era al pavelló i el resultat no fou gaire millor. Les palauenques van perdre també per un contundent 1 a 4. S'ha de dir en benefici de les pupiles d'en Miquel Busquets que el primer tant del darrer partit contra el Xixon Solimar fou quasi en fred, ja que fou als dos minuts d'iniciar-se el joc. I que pocs minuts després, l'equip asturià Solimar marca el segon gol, amb la qual cosa i amb dos gols en contra, les palauenques ja van veure com s'anava el partit davant unes jugadores que el diumenge anterior ja havien passat també per sobre de les noies del Bigues, equip al que havien guanyat per un clar 4 a 0. Després de dos partits jugats, l'equip palauenc no ha sumat cap punt, malgrat que té unes jugadores que poden fer pujar el conjunt molt més amunt a la classificació que ara pràcticament tanca per la part baixa. Les components del grup, al cap davant de les quals podem citar la Laura Puigdueta i la Berta Busquets, la primera campiona del món amb la selecció espanyola absoluta i la segona també pre seleccionada, poden donar la volta a aquesta tendència negativa inicial. Les dues jugadores citades són dos de les components de l'equip a les que moltes jugadores dels equips que s'enfronten al Palau admiren, respecten, però a les que temen esportivament parlant, perquè el seu joc i la seva qualitat és superior al que ara demostra l'equip que ara ocupa un lloc tant baix a la classificació per aquests dos resultats tant negatius.

Bon inici de temporada del F. C. Palau

Després de les paxangues fetes a la pretemporada entre les que podem destacar els dos partits que s'engloben dintre del centenari contra equips com el Terrassa a la Festa Major i contra el Lliçà d'Amunt, el FC Palau ha encetat la de lliga amb un resultat força esperançador si tenim en compte els resultats assolits durant les primeres jornades de lliga disputades. L'equip palauenc va iniciar la lliga jugant dos partits a casa degut a les obres que s'estan fent al camp de la capital d'Osona, Vic. Cal dir que precisament els dos partits primers conjunts que han visitat el camp de La Riera eren dos equips de la citada comarca, el Roda de Ter i el OARC Vic. Els partits es van saldar amb un empat a dos gols i una victòria per 2 a 1, respectivament. A la tercera jornada l'equip palauenc va patir una bon «barapalo» al camp del Gironella al rebre tres gols i no poder fer-ne cap. Cal dir que aquest partit ho ha impugnat el Palau per alineació indeguda d'un jugador del Gironella.



• Una de les jugades amb perill del partit contra el Manresa.

Fou la setmana següent que al camp de la Riera novament, el Palau es va voler rescabalar d'aquell bany, i va endossar quatre gols al Sabadell Nord que, d'alguna, va pagar els plats trencats de la jornada anterior.

Mastegot del Manresa

Aquest darrer cap de setmana, els nois del Palau, perquè la gran majoria són molt jovenets, van rebre un mastegot d'aquells que fan mal. El Palau s'enfrontava al Manresa, el líder del grup i primer en tots els aspectes. Un liderat que, tot i el bon futbol desenvolupat al camp, el conjunt del Bages va haver de lluitar i fort per endur-se els dos punts. Es més, el Palau es va avançar en el marcador al minut 30 de la primera part amb un gol de Jorge Luis i gràcies a l'esforç dels nois que van desenvolupar, segons els presents al cap de la Riera, el millor futbol realitzat fins al moment. Dos equivocacions de l'àrbitre van permetre donar la volta al conjunt manresà. Dos gols en els que el porter del Palau, Cesc de Boar, no va poder fer-hi res. L'empat va arribar després que el linier assistent assenyalés un córner que no va existir mai. El segon gol arribaria en el minut 94, és a dir, quatre minuts després del temps reglamentari. Aquest temps complementari no era necessari, ja que no havia hagut cap tall del joc mereixedor d'ampliar el temps. De totes maneres, el conjunt palauenc va plantar cara a un dels grans i, el més bo, juga cada vegada millor.

MATRÍCULA
GRATUÏTA!

7 euros
per hora i persona
sigui de l'estil que
sigui... Nens/Joves/
Adults.

5,5 euros
per ¼ d'hora de
l'estil que sigui...
Educació infantil.



ESCOLA DE DANSA

QUÈ FEM?

DANSA CLÀSSICA	LYRICAL JAZZ	SEVILLANES	PREPARADÓ DE COREOGRAFIES
DANSA CLÀSSICA RAD	STREET JAZZ	CONTEMPORANI	FORMACIÓ FÍSICA
DANSA NEOCLÀSSICA	HIP HOP	BALLS DE SALÓ	YOGA/PILATES
JAZZ COMERCIAL	FLAMENC	SALSA, BACHATA RODA CUBANA	CLAQUÉ

ENS POTS TROBAR A...

EDIFICI LA LLANA
c/ Montserrat, 126
CALDES DE MONTBUI
t. 93 862 20 01
m. 667 68 32 28
email : stepbystepbymontsestrada@gmail.com

HORARI
D'INSCRIPCIONS:
de dilluns a divendres
a 17h. a 21h.

Cal Sabater
Restaurant-Bar

Menú diari 9,5€
(de dilluns a divendres)

**FEM CÀTERING
PERSONALITZAT**

GRAN TERRASSA D'ESTIU
barbacoa per a carns a la brassa

divendres, esmorzars de forquilla

Avda. Catalunya, 206 • 08184 Palau-solità i Plegamans
Tel. 938 648 585 • calsabater@yahoo.es

PALAU ASSESSORS

Assessors Gómez & Campos, s.l.

Fiscal, laboral, comptable i Jurídic

Els teus assessors des de 1987 a Palau, en temes fiscals, laborals, comptables i jurídics, per a particulars, autònoms i PIMES.

Rbla. del Sol, 6 i 8
Tel. 93 864 87 33
Fax. 93 864 87 34

Camí Reial, 132
Tel. 93 394 85 42
Fax. 93 394 85 47

08184 Palau-Solita i Plegamans
www.asesorstc.com
palau@asesorstc.com

Espectacular augment de nens/nes inscrits a l'escola de futbol del Palau



• Moment a un dels partits dels «barrufets» de la «categoria debutant».

Una de les primeres mesures que volia potenciar la nova junta directiva del Palau, segons paraules del president Francesc García, a l'assemblea celebrada el mes de juny passat, era la de potenciar l'escola de futbol que no acabava de rutllar i estava en ple declivi quan el nombre d'usuaris.

Tres mesos mes tard, el canvi generat ha donat resultats positius i el nombre de jugadors que han retornat és significatiu, com espectacular ha estat el nombre de nens/nes que s'han apuntat en els equips d'edats mes petites. Especial ha estat el cas dels nascuts entre els anys 2008 i 2009.

Dels cinc nens que havia, s'ha passat a una vintena, la qual cosa ha permès als responsables del club formar un equip federat, després d'estudiar la seva viabilitat. És l'equip que arreu es coneix com la «categoria debutant».

Aquesta mateixa setmana s'ha fet la inscripció de l'equip a la Federació per tal que el nou conjunt de l'entitat pugui iniciar la competició oficial.

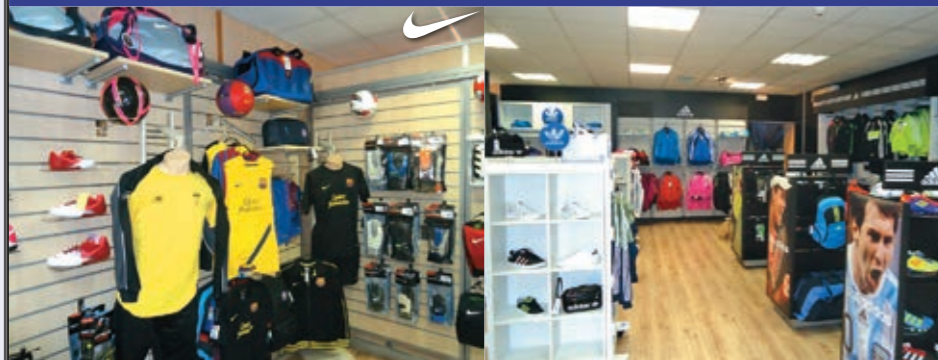
«Són els nanos que més entusiasmen als espectadors», assegura el president del Palau. «Els pares i les mares que els acompanyen també es diverteixen i, probablement gaudeixen quasi més que els seus fills, els quals, al finalitzar el partit, continuen distraient-se, xutant penals», afegeix el directiu.

Fins ara, els partits que juguen aquest futurs jugadors es fan amb equips de les rodalies de Palau. Contra el Mollet, el Sant Cugat, Santa Perpètua, Cerdanyola, etc. La competició oficial s'iniciarà a finals d'aquest mes, tot i que el president del Palau sosté que, fins a les hores, hi haurà un partit amistós cada setmana.



• «Barrufets» amb els entrenadors.

vallès cd



Ronda Boada Vell, n 27C
Pol. Ind. Riera de Caldes
08184 Palau-solità i Plegamans
Tel. 93 864 86 44

**RENOVEM
LA IMATGE**

Loteria de Nadal a la Penya barcelonista

La Penya Barcelonista informa que ja disposen de la loteria de Nadal amb la data commemorativa del 25 aniversari de l'entitat esportiva i que està a disposició de tots aquells que vulguin reservar o adquirir les butlletes o dècims del citat número. Informen també els responsables de l'entitat a tots el socis i simpatitzant que l'horari del local social és de dilluns a divendres de 17 A 19,30 hores i també restarà oberta tots els dies que el partit del Barça sigui retransmès per TVGOL, CANAL PLU I PLUS LIGA. Al local s'atenen les necessitats que plantegin els socis, es poden veure tots els partits de futbol del Barça, es pot jugar a domino, etc. Per altra banda, des de la Penya informen que tots el dies que el Barça jugui al Camp Nou es fa un autocar. El cost del viatge és de 8€ per als socis i de 12€ per a la resta de persones que vulgui anar-hi. Cal dir que l'abonament per a tota la temporada és de 140€. Per aquells que vulguin posar-se en contacte o necessiten saber quelcom de l'entitat poden fer-ho via telèfon 938643770, 626375611-Vicenc, 637504630-Morales; o per correu a: pbpalau@terra.com i vaixas@terra.es

Dur començament de lliga del femení de F. S. Palau

El futbol sala femení del Palau ha iniciat la temporada de lliga amb dues derrotes consecutives. La primera d'elles fou fora de casa, concretament al camp de la Unió de Santa Coloma, pista en la que van encaixar un contundent vuit a tres. I si contundent fou el primer partit, no menys dolorós fou el resultat del segon encontre, ja que aquest el van perdre a casa, al pavelló municipal per un 0 a 3. Les pupiles de la Maribel Torres que una temporada més regeix els destins esportius del conjunt palauenc, tenen enguany tres noves companyes, la Sara i la Maria que arriben del F.S. Montcada i la Lúcia Granados que puja directament del juvenil cadet Palau. Aquestes tres incorporacions ajudaran sen se dubta a aconseguir un dels objectius prioritaris dels responsables de l'entitat. Un objectiu a mig i llarg termini que consisteix en donar l'oportunitat de jugar-hi a totes les noies de Palau i formades en el club que ara estan en el cadet juvenil. Els responsables del Club creuen que aquest és un objectiu més important i més complert que el de plantejar-se l'ascens de categoria.

Entra al nostre web

www.alzinapalau.com

Penal
Delictes
Faltes
Accidents de trànsit
Violència domèstica
Alcoholèmies

Civil
Contractes
Herències
Família
Divorcis
Aliments

**LURIS BARNY
ADVOCATS**

Carrer de Sant Lluís, 1 Local
(Cantonada Av. Catalunya)
Palau-solità i Plegamans

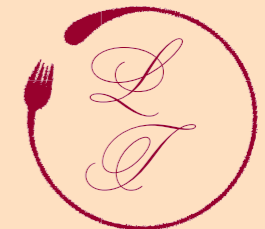
Tel: 93 302 53 94
665 93 45 50

E.S. MARTÍ

DISTRIBUCIÓ DE GASOIL A DOMICILI

Telèfon 93 864 96 41
Mòbil 629 31 69 30
0884 Palau-solità i Plegamans

Restaurant



Les Temptacions

De dimarts a divendres (migdia)

Menú: 22,85 € (IVA inclòs)

Divendres nit, dissabtes i diumenges

Menú: 30,30 € (IVA inclòs)

Tancat: dilluns, tot el dia
diumenge, dimarts, dimecres i dijous nit

Preguem facin reserva de taula. Gràcies

C. del Castell, 76 • 08184 Palau-solità i Plegamans
93 864 46 46 • www.lestemptacions.com

La Penya blanc i blava ven la seva loteria de Nadal

La penya blanc i blava de Palau ja ha posat a la venda les butlletes de la Rifa de Nadal del proper dia 22 de desembre. El nombre és el **03427**. El cost de cada papereta és de 2,50€. Es juguen dos euros i els 50 cèntims restants són els que es queda l'entitat.

Per altra banda, els responsables de l'entitat esportiva han decidit allargar fins al proper dia 31, final de mes, el plac per tal que el tenidor de la papereta amb el número premiat en el sorteig que es va dur a terme en el decurs de la darrera Fira Palau, pugui presentar-la. El número és



• El nombre d'enguany de la Rifa de Nadal de la Penya.

el **064**.

Si exhaurit aquest nou plac, és a dir, superat el dia 31 sense que el guanyador es presenti a la seu de l'entitat, ubicada al Restaurant Tapas Bar, es donarà per tancat el procés i es tornarà a realitzar un altre sorteig més endavant. Encara no es sap el dia, però molt possiblement seria en el decurs de la Fira de Santa Llúcia, tot si no apareix el guanyador del sorteig de Fira Palau.

El premi era, i continua essent, una samarreta del jugador del primer equip de l'Espanyol, en Sergio Garcia.

Tallers Sant Joan

REPARACIÓ GENERAL DE L'AUTOMÒBIL

C/ Sant Joan, 100 Local • 08184 PALAU-SOLITÀ I PLEGAMANS
Tel. 93 863 95 45 • email: tallerssantjoan@gmail.com

TALLER REPARACIÓ MULTIMARCA
MECÀNICA I ELECTRICITAT
REVISIONS DE MANTENIMENT I PER A I.T.V.
REPARACIÓ AIRE CONDICIONAT
PNEUMÀTICS

EL SEU MECÀNIC DE CONFIANÇA A PALAU

Golden Bar



TAPES,
ENTREPANS FREGITS I
CALENTS
PLATS COMBINATS... I MÉS

Vine i gaudeix a la
nostra terrassa

RAMBLA VERGE DE MONTSERRAT 15
08194 PALAU-SOLITÀ I PLEGAMANS

+ que Dolç

Pastisseria Creativa Botiga - Taller Degustació Fleca

Fem pastissos personalitzats per encàrrec

Si vols aprendre fer pastissos, cupcakes, galetes ...
Estem Organitzant tallers

Tenim fondant, comptadors, colorants, eines...

Tots els dissabtes, super ofertes!

HORARI
De dilluns a divendres de 8h. a 13:30h. i de 17 a 20h.
Dissabte de 8h. a 14h.

C/Camí del Molí, 18-20, local 6
08184 Palau solità i plegamans

Cefalea Tensional o Cefalea Cervical

Les cefalees, s'anomenen als mals de cap, constitueixen un símptoma comú de les alteracions de la postura. Aproximadament, entre el 15 i el 20% de les cefalees cròniques i recurrents es diagnostiquen com a cefalees cervicals i es relacionen amb alteracions músculo-esquelètiques.

En l'exploració podem trobar; una tensió associada als músculs cervicals posteriors, dolor als punts d'inserció dels extensors cervicals, dolor que s'irradia per la part superior i lateral del cos cabellut, o una combinació d'aquests símptomes.

Causes

Molts factors poden ser els causants de cefalea cervical.

- Els teixits tous poden estar alterats (músculs i lligaments), pot ser causat per una postura inadequada o sostinguda
- Irritació o compressió dels nervis (el nervi occipital major emergeix a través dels músculs extensors del coll, on s'uneixen a la base del crani)
- Contracció muscular sostinguda, pot ser originat per una postura inadequada o tensió emocional.
- Alteracions de la funció de la articulació temporomandibular o amb altres malalties, com al·lèrgies o sinusitis.

Qualsevol que sigui la causa, habitualment es produeix un cicle de dolor, contracció muscular, disminució de la circulació i més dolor, el que condueix a la disminució de les funcions i a possibles alteracions dels teixits tous i les articulacions.

Signes i Síntomes

Antecedents i símptomes com:

- Cefalees unilaterals o bilaterals.
- Dolor al coll o a la regió de la nuca que irradia cap al cap
- Apareix per posicions mantingudes o moviments del coll o per estrès.
- Pot ser relacionada amb un trauma, una malaltia degenerativa de les articulacions, o un estil de vida sedentari i estrès postural.
- Més predomini en la dona que en l'home.
- Entre les alteracions músculo-esquelètiques pot incloure:
- Alteracions de les articulacions de la columna cervical superior (dolor i restricció del moviment).
- Alteracions del rendiment dels músculs (hipertonia, contractura o escurçament dels músculs cervicals i occipitals, de la nuca).
- Alteracions de la cintura escapular o l'escàpula (l'espatlla)
- Alteracions de la postura lumbar amb desequilibris musculars.
- Alteracions del teixit nerviós o del control neuromotor.

Pautes generals del tractament

El tractament es dirigeix a revertir les alteracions físiques,

inclou la correcció de la postura, el control de l'estrès i la prevenció de episodis futurs.

1. Treball del dolor.
2. Això inclou massatges, aparells d'electroteràpia o termoteràpia, ...
3. Alteracions de la mobilitat i el rendiment muscular.
4. Exercicis per recuperar el balanç articular perdut i el control neuromuscular.
5. Control de recidivàncies.

Si la persona es troba en situacions que li produeixen tensió, s'han de realitzar tècniques de relaxació, tècniques d'amplitud de moviment i col·locació dels músculs i una adequada mecànica de la columna

Per a més informació us podeu adreçar al nostre centre: Us hi esperem!!!

Susanna Garriga Artigas
CENTRE DE FISIOTERÀPIA PALAU
Fisioterapeuta col. 2657
Tècnica en Medicina Tradicional Xina

FISIOTERÀPIA

LA TEVA SALUT EN BONES MANS

Palau

CENTRE DE FISIOTERÀPIA

- Fisioteràpia i Rehabilitació
- Massatge terapèutic i esportiu
- Medicina Tradicional Xina (Acupuntura)
- Kinesiotaping
- Gimnàstica Correctiva

C/ Barcelona, 5-7, 1r 1a
08184 Palau-solità i Plegamans

93 864 46 94 • 636 818 185

Horari de dilluns a divendres
de 9 a 13 i de 15 a 20

PREU ESPECIAL A MAJORS DE 65 ANYS

►►► Fatiga crònica

El síndrome de fatiga crònica és un desordre més que una malaltia. Es caracteritza per fatiga extrema que no s'alleuja pel descans, és una afecció difícil de diagnosticar. És un desordre multisistèmic en un eix: psico-neuro-endocrí-immunològic. Sembla que el sistema immune no funciona de forma autònoma. S'ha demostrat que el cervell i el sistema immune representen un sistema únic i integrat de defensa, una àmplia varietat de factors d'estres, poden alterar molts aspectes de la resposta immune.



Hi han diverses hipòtesis sobre la causa desencadenant, un pot ser el que hem parlat abans; altres s'inclinen a pensar sobre infeccions causades per virus com l'Epstein-Barr, també hi han altres hipòtesis. Pot la homeopatia ajudar les persones que pateixen de fatiga crònica?

Tots els homeòpates estem d'acord que l'homeopatia estimula els mecanismes de curació, l'enfocament de la «cura» no resideix en un òrgan específic, actua sobre la força vital a través de l'eix: ment - nerviós - endocrí - immunològic; apuntant a la pertorbació central, que podria aparèixer en qualsevol part d'aquest eix, depenent de la susceptibilitat de la persona.

Possibles influències són:

- L'expressió del tret genètic de susceptibilitat.
- Encefalopatia viral i la susceptibilitat genètica.

- Un augment de la susceptibilitat als factors d'estres ambientals.

Analitzem com l'homeopatia pot ajudar. Tot medicament homeopàtic té com a fonament principal, l'activació i regulació del sistema immune, a més de la neutralització i drenatge de toxines, però particularment important és la regulació de la cascada de reaccions químiques produïdes en el nostre cervell per traumes, emocions fortes, sentiments traumatitzants, etc ...

Els medicaments que s'indiquen a continuació i les seves accions sobre el sistema immune han estat analitzats per experimentació en laboratori i els seus efectes comprovats in vitro en cèl·lules, amb bons resultats.

Belladonna: la simptomatologia bàsica és el rubor, calor, tumor i dolor, que es troben presents en processos infecciosos. Té un estímul immunològic de la immunoglobulina IgG, causant d'infeccions repetitives, amb baixos nivells d'aquesta globulina en mucoses sèriques.

Hepar sulphur: conté sofre i calci. Podem observar fenòmens infecciosos recurrents o crònics amb supuracions en pell i mucoses; persones amb defectes d'immunitat associats a una falla en els mecanismes de fagocitosi bacteriana que duen a terme els monòcits i els macròfags.

Calcària carbònica: múltiples accions de patiments infecciosos, virals o bacterians, en estats d'immunodeficiència, és molt important el paper que juga el calci en la inducció i proliferació dels limfòcits. La manca de calci intracel·lular no permet la diferenciació dels limfòcits, provocant una falla de carència del sistema immune.

Phytolaca: aquest remei conté un component que és un potent inductor de la proliferació dels limfòcits T, que sabem s'encarreguen de combatre la majoria dels virus.

Silícia: és un remei immunoestimulant que afavoreix la producció i alliberament de derivats de l'àcid araquidònic, necessari per estimular la producció de macròfags i la seva capacitat d'acció, a més d'intervenir amb els granulòcits, una resposta antiinflamatòria amb dipòsits de teixit fibrós i una cicatrització correcta i sòlida.

Thuya: acció antiviral i immunològica, efectes estimulants sobre citocines, producció d'anticossos, activació de les cèl·lules immunocompetents i els macròfags.

Ferrum phosphoricum: acció sobre polinuclears neutròfils que alliberen radicals lliures derivats de l'oxigen que estan directament implicats en la iniciació i manteniment dels processos inflamatoris.

Les persones que pateixen de la síndrome de fatiga crònica, que acudeixen a la consulta homeopàtica són repertoritzades minuciosament en la seva biografia personal, fins a trobar el nucli traumàtic en un període anterior a la manifestació. La totalitat dels símptomes, la imatge exterior que expressa l'essència interna de la malaltia, és a dir la força pertorbada vital és la que ajudarà a trobar el remei.

Cal, en aquest tipus de malalties arribar a conèixer tots i cadascun dels símptomes, els pacients es tornen tan acostumats a patiments prolongats que ja no presten molta o cap atenció als més petits malestres que acompanyen.

Lidia Ruiz Tabuenca

Homeòpata Unicista, Naturòpata i Kinèsiòloga

►►► Flors i plantes a casa. Octubre



Com que ja s'apropa Tots Sants, aquest mes us proposem tres idees de treballs amb flor artificial.

Si volem renovar els clàssics, donant-los un aire diferent, més modern, ho podem aconseguir de diferents formes. Veureu que no podem limitar-los només com a treballs funeraris.

En el cas del rams amb cons de plàstic, hem aportat un punt diferent, afegint unes boles de material sec a unes flors de qualitat, strelitzies, cales i liliu. Amb una base diferent, podria ser perfectament un centre decoratiu per

a casa nostra.

La cássica corona s'actualitza agrupant les flors: dues varietats d'orquídes, combinades amb flor silvestre, dins de la mateixa gamma de colors. Si enlloc de penjar-la, la posem sobre una safata amb una espelma central, passa a ser un centre de taula.

Finalment, una idea per substituir el violeter de tota la vida. Un cistell de ceràmica amb flors d'espígol, un detall bonic, senzill i discret. Funcionaria molt bé, a qualsevol racó de casa.

Floristeries Duran





Menú diari [1r, 2n plat amb postre, beguda i cafè]... 15€
DE DILLUNS A DIVENDRES

Diumenges, només reserves
Carta i suggeriments [mínim 10 persones]



Carta de suggeriments del dia

Horari:
De dilluns a dissabte, de 13:00 a 16:00 h.
Divendres i dissabte nit, de 20:00 a 23:00 h.

C/ Isaac Peral, 11 • 08184 Palau-solità i Plegamans
Tel. 93 864 93 45 • www.restaurantcanllera.com

Floristeries

Duran



- flors
- plantes
- decoració
- ambient
- regal
- i tot en jardineria:
- bulbs
- arbres fuiters
- rosers
- arbustos
- adobs
- terres tractades



C/ Sant Lluís, local 1
Tel. 93 864 87 54
08184. Palau-solità i Plegamans

GABINET TERÀPIES ALTERNATIVES



HOMEÒPATA – NATURÒPATA – KINESIÒLOGA

Lidia Ruiz Tabuenca

Postgrau i Màster en Homeopatia. (IHC). SEHC nº 184
Llic. Biologia (UB).

Doctora en Medicina i Cirurgia (UAB)

Bronquitis – Amigdalitis – Otitis – Estrenyiment – Trastorns digestius – Psoriasi – Èczema – Fibromiàlgia – Fatiga – Artritis – Ciàtiques – Lumbàlgies – Migranyes – Depressió – Ansietat – Insomni – Asma – Al·lèrgies – Dolors Menstruals – Embaràs – Menopausa – Trastorns circulatoris, etc.

C/Narcís Monturiol, 3 – Palau-solità i Plegamans
T. 649531184 – lidia.ruiz.66@gmail.com

Telèfons d'interés

Ambulàncies (TSC) 061	
Aigües Cassa	93 715 57 00
Ajuntament	93 864 80 56
Autobusos Sagalés	93 593 13 00
Biblioteca municipa	93 864 41 77
Bombers de la Generalitat 085	
CAP Palau	93 864 98 98
(Petició hora consulta mèdica)	93 728 44 44
CAP Santa Perpètua	
(urgències mèdiques)	93 560 06 11
Camp de futbol	93 864 90 07
Cementiri municipal	93 864 80 56
Cementiri Parroquia	93 864 82 00
Creu Roja (Caldes)	93 865 35 35
Deixalleria Municipal	93 864 37 89
Escoles	
Escola bressol El Sol	93 864 96 74
Escola bressol Patufet	93 864 58 53
Escola Marinada	93 864 88 53
CEIP Can Cladellas	93 864 47 10
CEIP Palau	93 864 51 59
CEIP Folch i Torres	93 864 88 85
IES Marinada	93 864 98 92
IES R. Casas i Carbó	93 864 95 95
Farmàcies	
Beatote	94 864 80 47
Cunillera	93 864 98 30
Muntada	93 864 96 80
Diana Lagarda	93 864 48 96
Jutjat de Pau	93 864 56 63
Mossos d'esquadra	
(Santa Perpètua)	93 581 77 00
Mossos Trànsit	088
Protecció civil	93 864 96 96
Radio Taxi	
(Palau-Mollet)	93 864 90 35
	93 593 74 01

Agenda Cultural • OCTUBRE-NOVEMBRE

Divendres, 18 d'octubre
a les 20.00 al Teatre de La Vila
 LA INCREÏBLE ÍNDIA. Presentat per Mossèn Prakash Chukka i Meriga ONG HARIBALA – Mossèn Prakash Chukka i Meriga

dissabte, 19 d'octubre
a les 18.00h a la Sala Polivalent
 BALL DE TARDA A CÀRREC DEL DUO MONTSENY
 PREU: 3€ (Socis/es del Casal de la Gent Gran: 2€)

Diumenge, 20 d'octubre
a les 18.30 al Teatre de La Vila
 L'ESCOTILLÓ: MOSTRA DE TEATRE AMATEUR. LA JAULA DE LAS LOCAS, A CÀRREC GRUP TEA 345
a les 19.00h a l'Església de Santa Maria de Palau-solità
 5è CONCERT DE LA XL EDICIÓ DE LES NITS MUSICALS DE SANTA MARIA DE PALAU-SOLITÀ. 1a part: a càrrec de COR AMERICANTUS, acompanyats de DANIEL MAS (baríton) i Montserrat Costa (soprano). 2a part: MISSA DE SANTA CECÍLIA DE CHARLES GOUNOD.

divendres, 25 d'octubre
a les 11.00h al Teatre de la Vila
 UN MUNT DE MOTS: IV FESTIVAL DE NARRACIÓ ORAL DE BARCELONA: PETONS I BRUIXES A CÀRREC DE LILLI STORY (AUSTRÀLIA)
 Preu de l'entrada 5€. Adreçat als alumnes de 3r i 4r d'ESO i Batxillerat
a les 22.00h al Teatre de la Vila
 PROGRAMACIÓ ESTABLE DE TEATRE: SMILEY, UNA HISTÒRIA D'AMOR A CÀRREC DE LA CIA FLYHARD PRODUCCIONS, SL
 Preu de l'entrada 12€ i descomptes especials. Venda anticipada: Masia de Can Cortès (a partir del dimarts 22 d'octubre, de 16 a 21 h).

dissabte, 26 d'octubre
a les 17.00h a la Plaça de Ca l'Estruch

XIX FESTA CASTANYERA. XVIII Mostra de Moniatos Disfressats. Actuació del Grup d'animació Infantil Pep Puigdemont i Els Sidrus. Amb Castanyes i moscatell...

dijous, 31 d'octubre
a les 20.00h a la Teteria Diferent-te
 Club de lectura llegint-te.

dissabte, 2 de novembre
a les 18.00h a la Sala Polivalent
 BALL DE TARDA A CÀRREC D'ALEX PERIS
 PREU: 3€ (Socis/es del Casal de la Gent Gran: 2€)

diumenge, 3 de novembre
a les 11.00h a l'Església de Sant Genís
 XVI DIADA DEL SARDANISTA
 Cobla Ciutat de Terrassa
 Missa amb ofrena de sardana a l'altar de l'església de Sant Genís.
 a les 12h Ballada de Sardanes davant l'església.
 a les 14h Dinar de Germanor al restaurant Can Joan.

Diumenge, 10 de novembre
a les 18h a l'església de Santa Maria de Palau-solità
 Acte poètic-musical commemoratiu del naixement de poeta Espriu. Org Amics de la música clàssica

EXPOSICIONS
del 14 a 27 d'octubre
a la Sala Exposicions de Can Cortès
HORA: de dilluns a divendres: de 10 a 14 h i de 16 a 22 h, dissabte: de 10 a 14 h
 EXPOSICIÓ DE PINTURA Associació Dones per les Dones

del 2 a 15 de novembre
durant tot el dia a la Plaça de la Vila
 ESPRIU A L'ÀGORA, UNA LECTURA VISUAL DE L'ESCRIPTOR

Incidències Destacades

Robatoris
 S'han obert diligències sobre dos robatoris succeïts el mes de setembre, el dia 25 en un casa particular del carrer de la Creu de Baduell i el dia 26 en una empresa de la Ronda de Boada Vell. Els dos robatoris es van produir quan les estances estaven buides.
 D'altra banda, l'acció de la Policia Local va poder avortar el dia 26 un robatori en una empresa actualment tancada del carrer dels Basters. Alertades per personal de l'empresa veïna que van sentir sorolls estranys, s'hi van personar patrulles de la Policia Local i dels Mossos d'Esquadra, que no van localitzar cap persona però van trobar diversos aparells d'aire condicionat i tubs de coure a punt de ser sostrets.

Denúncia per alcoholèmia
 Una persona va ser denunciada per conduir sota els efectes de l'alcohol el passat dia 6 d'octubre. Una patrulla va observar com un vehicle no respectava un senyal de trànsit i el va aturar a causa de la perillositat de la infracció. Fet el corresponent control d'alcoholèmia, la conductora va donar positiu.

Abocament il·legal
 El dia 26 es va denunciar una persona per abocar branques a la via pública, en concret al costat dels contenidors del carrer de Mossèn Cinto Verdaguer. La Policia Local va actuar alertada per l'Agent cívica.

Despreniments per pluges
 A causa de la forta pluja caiguda el dia 7 d'octubre, es va produir un despreniment de terra i pedres en una finca del Camí de Can Duran. La Policia local va tallar la via i va garantir la seguretat a les feines de retirada i arranjament del camí. L'esslavissada no va produir danys.

Campanyes

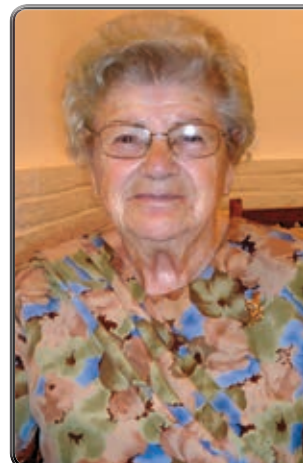
La Policia Local ha participat en una campanya sobre seguretat passiva en la conducció, que s'ha portat a terme a tot el país coordinada pel Servei Català de Trànsit. La campanya va tenir lloc entre el 16 i el 22 de setembre i els controls es van fer sobre l'ús del cinturó de seguretat, del sistema de retenció infantil (cadiretes per criatures) i del casc en el cas de motoristes.
 En total es van fer 9 sessions de control, alternant matí i tarda, i van ser multades 10 persones en l'àmbit del cinturó de seguretat i una en l'àmbit del sistema de retenció infantil.

CONSELLS PER A MILLORAR LA PROTECCIÓ DEL VEHICLE

- Es recomana gravar en tots els vidres el número de matrícula
- És important que el dipòsit de combustible estigui protegit amb una tapa amb pany
- En sortir del cotxe cal treure les claus del contacte, deixar el volant bloquejat i assegurar-se que portes i finestres queden tancades.
- No deixar objectes dins el vehicles, visibles des de l'exterior. Es recomana no deixar objectes que continguin documentació personal
- Durant la nit es recomana deixar el vehicle en un lloc poblat i il·luminat
- Per la ciutat es recomana circular amb el baldó de seguretat accionat.
- En vehicles de dues rodes, cal lligar la cadena de seguretat per més d'un punt (rodes i quadre).



• La Policia Local en tasques de control de trànsit. Foto: Departament de Comunicació de l'Ajuntament de Palau-solità i Plegamans.



Moltes felicitats per complir el 18 d' octubre, 91 anys, i esperem, any rere any, celebrar-ne molts mes.

La teva família que t'estima molt.

LOCAL DE LLOGUER OFICINA 40 m²

+

MAGATZEM 70 m² 350€ / mes

NAU INDUSTRIAL LLOGUER O VENDA 525 m²

+

250 m² OFICINA TOTALMENT EQUIPADA

+

100 m² PATI

93 864 0744 / 676 454630



SPEED SOUND

SMARTPHONE 5"

Telèfon lliure SENSE PERMANÈNCIA



ANDROID 4



DUAL SIM



WIFI/3G



INTERNET/GPS



BLUETOOTH



DOCS TO GO



CAMARA 5MP



GPS

ETC...

Smart-Phone Android 4.0, 3 G,Bluetooth, Wi-fi, Doble SIM, doble HD camara de 5mp y 0.3mp, 1.4Ghz, Pantalla HD LCD de 5" (14cm) , documents To Go,Wifi ,doble nucleo, Carcasa funda protectora.

OFERTA ESPECIAL



199 €

(IVA inclòs)

Tel/ 93 864 89 89
686 65 31 44