



## Mango realitza una nova inversió de 27 milions a Palau



• Al fons, la nova nau adquirida vista des dels jardins de l'actual hangar.

No es sovintegen notícies tant positives en aquests moments que travessen de crisi econòmica i menys encara que ens afecte directament als ciutadans del municipi, apuntava amb satisfacció l'alcalde de Palau, Teresa Padrós quan va sortir a la llum la notícia. L'alcalde, però era coneixedora del tema des de fa temps.

De fet, fa mesos que la majoria de membres de l'equip de govern i la resta del consistori ho sabien, des de que la tinent d'alcalde d'urbanisme, Àngels Marcuello va presentar una moció que el ple municipal va aprovar i en la que es demanava un canvi a l'actual pla general.

*continua a les pàg. 2-4 ►►*

### BRASERIA



### LOS HERMANOS 2

Especialitzats en carn a la brasa

Carrer Garraf, nau 3 telèfon 93 865 31 00 Caldes de Montbui

**OBERT TOTS ELS  
DIES DE LA SETMANA**

**menu diari 9,20€**

**menu  
cap de setmana 16,50**

**esmorzars de forquilla**

## Sumari

**Palau** i varis municipis presenten un projecte per a impulsar el **teixit** empresarial

• pàg. 11

**Acte** reivindicatiu en favor de la **memòria** i en defensa de la **llengua**

• pàg. 19

Mig miler d'escolars participen al primer **Cross Escolar**

• pàg. 24

## Mango aposta novament per Palau i adquireix la planta veïna a l'actual centre de disseny

Un canvi que es va aprovar i que permet a la firma Mango (amb el canvi també es permet a la resta d'empreses del polígon) construir una planta mes en alçada a les instal·lacions que actualment ocupa.

Des del moment en que la firma que presideix Isaac Andic demanava una petició d'aquest tipus, és que volia dur a terme un augment de les seves instal·lacions. Una ampliació que ara materialitzen d'altra manera al comprar la nau (l'antiga planta de la multinacional GDx que, posteriorment havia ocupat la firma Coneinn Production Spain) veïna a l'actual centre de disseny de Mango que els responsables de la firma tèxtil, denominen hangar.

### L'edifici que ocupava GDx

Amb aquesta adquisició, els responsables de «la marca de moda espanyola amb major projecció internacional» com els agrada afirmar, aposten novament pel municipi palauenc per invertir i crear llocs de treball. I és que on s'ubica l'actual centre de disseny del grup tèxtil, que, com dèiem, denominen hangar, també és producte d'una altra adquisició anterior feta per Mango. Concretament es tracta de les antigues instal·lacions que ocupava la multinacional Samsung abans de deixar Palau i anar-se'n cap a Txèquia. Una planta que la firma tèxtil va adquirir i a la que ara es suma aquesta nova nau en la que s'ubicaran les noves línies de la marca, Violeta i Rebels. També anirà allà tot l'equip de la línia masculina H.E. by MANGO.

Així doncs, mentre les dues anteriors operadores, GDx i Coneinn, que havien ocupat la planta ara adquirida, havien deixat sense feina un gran nombre de treballadors, la firma tèxtil aposta clarament per potenciar la seva activitat creant nous llocs de feina al polígon Riera de Caldes de Palau i també a Lliçà.

### Dues línies diferents.

Cal dir que en aquest nou edifici adquirit, primerament, la multinacional auxiliar de l'automòbil, GDx i, posteriorment, l'empresa Coneinn Production Spain, van destruir prop de 800 llocs de treball (720 GDx). Per la seva banda, a les noves instal·lacions treballaran al voltant de 200 empleats. I parlant de llocs de treball, Mango MNG Holding té més de 12.058 empleats arreu del món que treballen als més de 2.600 punts de venda repartits per 107 països.

A Espanya, Mango emplea 2.295 persones a les diferents botigues, mentre que a Palau ho fan 2.061. El passat any, la marca va crear al voltant de 2.000 nous llocs de treball, un 70% dels quals foren ocupats per joves menors de 30 anys. D'aquests 2000 nous llocs, 334 corresponen al mercat nacional. Quan a la nova nau adquirida, els responsables de la firma encara no saben o no volen avançar cap dada en referència als llocs de treball que es crearan, tot i que s'apunta que seran significatius.

L'inici de les obres o de la remodelació de les instal·lacions ara adquirides es preveu per a principi de l'estiu i, malgrat que els responsables no avancen per a quan estaran finalitzades, si que apunten que allà s'ubicaran les línies de la firma, Violeta i Rebels i la línia masculina H.E. by MANGO. També avancen que l'actual planta de disseny (hangar en la que continuaran les línies de Mango, Touch, Kids i Sport&Intimates) i el nou edifici estaran interconnectats i tindran una entrada única. Serà l'actual de la Via Augusta. Afegeixen també els responsables de l'empresa tèxtil que, una vegada finalitzat el projecte, s'hauran ampliat les instal·lacions en uns 17.000 metres quadrats que sumats als actuals, consolidaran una superfície total construïda de 41.849 metres quadrats dels que disposarà Mango a Palau. Tota la iniciativa o projecte endegat suposarà una inversió en obres al voltant dels 27 milions d'euros, segons els responsables de la multinacional tèxtil.

### Forta inversió a Lliçà

A la població veïna, Mango està construint un gran centre logístic que, segons les dades fetes públiques fa temps, donarà feina a unes 1.500 persones.

La iniciativa de Lliçà comptarà amb una botiga outlet de 10.000 metres quadrats i un gran centre de distribució de 93.000 metres quadrats.

Tota la zona tindrà uns 300.000 metres quadrats, més uns altres 100.000 metres quadrats dedicats a serveis.

Entra al nostre web  
[www.alzinapalau.com](http://www.alzinapalau.com)

Podràs donar la teva opinió a la  
secció **COMENTARIS**



**Garman's joiers**

disseny exclusiu • taller propi  
i a més, totes aquestes marques!

Witch  
UNITED COLORS OF BENETTON.  
GC GUESS  
BINARY TIME  
AS&AS  
ADOLFO DOMINGUEZ  
DKNY  
ARMAND BASI  
brosWan  
LOTUS

Camí Reial, 110 • Tel. 93 864 62 09  
Palau-solità i Plegamans

Anselm Clavé, 60 • Tel. 93 841 92 45  
Lliçà d'Amunt



**criscat**  
Centre fisioteràpia & osteopatia

**Massatge terapèutic i esportiu**

- Tractament infantil
- Tractament físic emocional
- Tractament sòl pelvià

**Classes**

- Pre-part
- Post-part
- Classes de manteniment amb Gimnasia abdominal hipopressiva
- loga

**Estètica**

- Tractament facials
- Tractaments corporals
- Teràpia amb pedres volcàniques
- Reequilibració chakres
- Reflexologia podal

**Tot això i més, truca i informa't**  
Tractament personalitzat  
Hores convingudes

CRISTINA CATALÁN SAYAS  
Fisioterapeuta col.4066

C/ Ripoll, 7 (Can Duran) • 08184 Palau-solità i Plegamans  
Tel. 93 864 36 78 • 629 53 50 34 • info@criscat.cat • www.criscat.cat

## Tancament de l'exercici 2012

MANGO va tancar l'exercici econòmic del 2012 del grup consolidat Mango i societats depenent amb una facturació de 1.691 milions d'euros, xifra que correspon a les vendes sense IVA i les vendes a l'engròs de les tendes franquiciades. La facturació representa un 20% més que l'assolida l'any anterior. El 84% de les vendes corresponen al mercat exterior i un 16% a les vendes realitzades al mercat intern. L'any passat, la firma amb seu a Palau va incrementar en 197 el nombre de punts de venda dels que 180 estan fora d'Espanya.



• D'esquerra a dreta, Isak Andic, Enric Casi i Nahman Andic.

Aquest últim que és cofundador de Mango va deixar recentment el seu càrrec de vicepresident a la firma. Als 62 anys ha deixat les seves responsabilitats a l'àrea d'expansió internacional, així com el seu càrrec al consell d'administració. La vicepresidència l'assumeix Daniel López, amb qui ja ha anat compartint les seves funcions durant els últims anys.

# Auto Arenas



Taller especializado en chapa y pintura  
Nuevas tecnologías de pintura con base al agua



## NUESTROS SERVICIOS

- Servicio rápido de reparación de plancha y pintura
- Elaboración de presupuestos sin compromiso
- Reparación rápidas de rascadas y abolladuras menores
- Préstamo de vehículo de sustitución gratuito con cita previa
- Recogida y entrega de vehículo a domicilio

C/ Industria s/n Nave 9 - Avda. del Ebro s/n (pasaje)  
08184 Palau-solità i Plegamans

Tel. 617 611 259

E. mail. autoarenas@hotmail.com



## L'ALZINA

**Coordinació**  
Abel García

**Redactors i col·laboradors**  
Abel García  
Josep Maria Pasadas  
Mari Carmen Gutiérrez

**Disseny/Maquetació/Web**  
JPS Disseny

C/ Barcelona 45, local C  
08184 Palau-solità i Plegamans

Tel. 93 864 89 89

**Correu Electrònic**  
redaccio@alzinapalau.com  
lalzina2000@yahoo.es  
disseny@alzinapalau.com

**Web**  
www.alzinapalau.com

Les opinions expressades als articles corresponen exclusivament al criteri i a la responsabilitat dels autors.

A la secció "cartes al director", els textos, els quals agraïm per endavant, hauran d'arribar picats, en disquet o cd o bé enviats per mail i hauran de tenir una extensió màxima de 15 línies. És imprescindible que arribin signats amb nom, cognoms, direcció i telèfon. No publicarem escrits que estiguin signats amb pseudònim o inicials.

LLOB-3  
Dep. Legal B-37206-2000

## Fins a sempre, Ivan...



Han estat 3 anys, tres anys molt intensos en els que hem gaudit molt de les teves classes. Hem suat, hem rigut, hem ballat, hem saltat i hem odiat quan et quedaves encallat en el «y cuatro, y cuatro, y cuatro» i mai semblava que arribés el tres, dos, un i descans! Però en definitiva, hem disfrutat moltíssim i has deixat el llistó ben amunt. Tus chicas del TBC3 et trobarem molt a faltar!!!

## Agraïment...



Els Deixebles del Dimoni de la Pedra Llarga, volem agrair a:  
Sanivet, Graneria Castells, Loteria Palau, Garman's, Quiosc Can Cortès, Por los Pelos, Diferente Botiga de Te, Bicicletas Solibike, L'Agulla d'Or, Palau Paper, Drogueria Carlos, Peluqueria Mireia, Bicicles i Juguets Gaspar, Xiu-Xiu Laminadures, Silvia Estètic, Cortinas Montse, Restaurant Can Joan, Bar Polideportiu Can Falguera, Ferreteria Major, Bujikan Dojo Godai, Carlin i Calçats Pilar.

Per la vostra col·laboració tan econòmica com de material.

## CASAL D'ESTIU: EQUITACIÓ A L'HÍPICA DE CAN TAIÓ

www.gshipica.org



INFANTS DE 7 A 16 ANYS

De dilluns a divendres:

- De 9 a 13 hores.
- De 9 a 15 h. amb dinar
- De 9 a 17 h. amb dinar

Del 25 de Juny al 26 de Juliol i del 2 al 13 de Setembre



GSIS HÍPICA CAN TAIÓ  
GRUP DE SERVEIS D'INICIATIVA SOCIAL

INFORMA'T: hipicacantaio@gscat.org T. 93 574 3590 M. 676 387 862

INSCRIPCIONS OBERTES: Castell Can Taió - Camí de Can Gomís, s/nº - Santa Perpètua de Mogoda


 Àngels Marcuello  
 telèfon: 648 79 73 23  
 marcueloma@palauplegamans.cat

## Reunions sectorials sobre el POUM

Un cop aprovat inicialment el POUM, el passat 30 de abril, aquest mes s'ha iniciat una tanda de reunions informatives per explicar la proposta de POUM. En concret se'n faran 11, és a dir una per a cada un dels sectors en que el POUM divideix el municipi. A cada una d'aquestes reunions es convidarà a assistir-hi els veïns i les veïnes i les entitats residents en el sector que es tracti.

La finalitat de la nostra regidora Àngels Marcuello, i l'equip de govern, a l'hora de programar aquesta extensa agenda és, a banda d'explicar el POUM des d'un punt de vista global, poder donar informació precisa i propiciar el debat sobre com afecta el POUM a cada barri de la vila. D'aquesta manera el veïnat tindrà informació molt concreta de la proposta de futur per a la seva realitat geogràfica més immediata. Aquesta tanda de reunions s'emmarca en la voluntat de donar a conèixer abastament el POUM per tal que tothom qui ho vulgui pugui opinar sobre el mateix i presentar al·legacions si ho creu convenient.

## Autobús a Mollet

L'autobús que uneix el nostre poble amb Mollet del Vallès ha millorat el seu servei amb la incorporació de dues noves expedicions al migdia, una franja horària que fins ara no estava coberta. La incorporació d'aquestes expedicions és de gran importància ja que la finalitat principal d'aquesta línia interurbana és acostar la ciutadania de Palau-solità i Plegamans a l'Hospital de Mollet, un dels nostres principals centres de referència en matèria de salut.

Aquesta millora de servei s'emmarca en la voluntat del nostre regidor de Transport, Pedro Sánchez de potenciar l'autobús, tant urbà com interurbà, com a mitjà alternatiu al vehicle privat.

En el que portem de legislatura s'han introduït diferents millores en el bus urbà, destacant la creació de la targeta social que abarateix el preu dels viatges, o la remodelació de l'itinerari per donar servei als barris de La Pineda i Can Falguera.

## Ordenança de sorolls

En la darrera sessió plenària del mes de maig es va aprovar per unanimitat l'Ordenança reguladora de sorolls i vibracions del nostre municipi, a proposta del nostre Grup Municipal.

Aquesta nova ordenança té com a finalitat regular les mesures i instruments necessaris per prevenir, vigilar, reduir i corregir la contaminació acústica que pot afectar tant la ciutadania com el medi ambient.

El soroll és considerat com un agent contaminant important, ja que incideix en la qualitat de vida de les persones i, a més, pot provocar efectes nocius en la salut i el comportament tant individual com col·lectiu. L'ordenança, que recull les darreres directrius dictades en aquest àmbit per la Unió Europea, neix amb la voluntat de protegir els drets a disposar d'un medi ambient adequat per al desenvolupament de les persones, a la protecció de la salut i al benestar i qualitat de vida de la ciutadania.

## Contra la Troika

La coordinadora nacional d'ICV, Dolors Camats, ha reclamat un Pacte d'estat en contra de les polítiques que imposa la Troika i que es faci costat a la gent que està patint les conseqüències de la crisi. Cal que les institucions i els partits es facin forts en defensar els drets de la ciutadania però lamentablement veiem el PP i el PSOE més preocupats per fer pactes bilaterals per acatar les reformes de Brussel·les que per defensar la gent. Per ICV és necessari mostrar el rebuig a les imposicions de la Troika i reclamar que els pobles del sud d'Europa s'uneixin per renegociar el deute.

## Fons català d'habitatges

El grup parlamentari d'ICV-EUiA ha demanat al Conseller de Territori que crei el Fons Català d'Habitatges amb els pisos buits que retenen les entitats bancàries i promotores.

En la proposta es demana que es recuperin els articles eliminats de la Llei catalana de l'habitatge corresponents a poder forçar les entitats bancàries a llogar els pisos de la seva propietat que mantenen buits de manera injustificada.

Aquesta mesura que ja s'està aplicant a d'altres comunitats com Andalusia i Canàries ha de servir per esmenar la situació actual en que hi ha molts pisos buits al mateix temps que moltes famílies perden el seu habitatge. En el passat ple de maig el nostre grup municipal va presentar una moció de suport a la creació d'aquest fons d'habitatges, que va ser aprovada amb el vot de tots els grups excepte el PP.

## Izquierda Unida pel dret a decidir

Izquierda Unida, Esquerra Unida i Alternativa i Iniciativa per Catalunya-Verds han signat una declaració conjunta de suport al dret d'autodeterminació de Catalunya. Es tracta d'una declaració de gran valor polític, ja que és la primera vegada que una formació política espanyola reconeix el dret de Catalunya a decidir el seu futur com a poble.

El coordinador general d'IU, Cayo Lara, va manifestar que "no s'ha de tenir cap por que Catalunya s'expressi democràticament i que després s'iniciï una negociació per fer realitat el que diguin les urnes". En la declaració signada s'explicita que no es pot esgrimir la Constitució per oposar-se al referèndum; no es tracta d'un problema jurídic sinó de voluntat política, i en qualsevol cas, les lleis poden ser reformades per possibilitar que la ciutadania pugui exercir el dret a decidir el seu futur.


 Pedro Sánchez  
 telèfon: 637 32 45 03  
 sanchezsp@palauplegamans.cat

## Targetes d'ús de la deixalleria

Aquest mes de juny han entrat en funcionament les Targetes de Serveis Municipals (TSM), les quals seran necessàries per fer ús de la deixalleria municipal. Amb aquestes targetes es garanteix l'ús exclusiu de la deixalleria per a la ciutadania de Palau-solità i Plegamans i fa més eficient el servei, ja que es tractaran automàticament les bonificacions en el rebut d'escombraries derivades de l'ús de la deixalleria, suprimint així el sistema d'albarans utilitzat fins ara. La posada en marxa d'aquest nou sistema tindrà un cost mínim per a l'Ajuntament ja que només haurà d'adquirir les targetes, en assumir directament l'empresa concessionària la instal·lació del programa informàtic. Aquesta millora del servei s'emmarca en la voluntat de la Regidoria de Gestió Ambiental de fomentar l'ús de la deixalleria, ja que es tracta d'un equipament clau per mantenir el poble net i possibilitar la selecció de residus per al seu reciclatge.



**NOVA WEB**  
 DEL GRUP PARLAMENTARI  
 www.icv-euia.cat

**AVORTAMENT**  
 Ni un pas enrere!

# L'informatiu dels Palauencs

Juny 2013 - Número 183

<http://palausolitaplegamans.socialistes.cat>



## PERQUÈ VOLEM VIURE AMB DIGNITAT

Des del PSC iniciem la campanya "Perquè volem viure amb dignitat" davant l'evident insensibilitat social que demostra dia a dia el Govern de la Generalitat de CiU i el seu soci preferent, ERC, que amaguen la Catalunya que està patint la més gran desigualtat social en dècades; davant d'un Govern que com a solució només presenta un relat i una agenda rupturista, i davant un Govern que es nega a arribar a un acord de mínims sobre temes urgents i sagnants que donin resposta a la greu situació que està vivint el nostre país i els seus ciutadans.

Per això des del PSC fem una campanya que pretén fer visible la incidència que està tenint la crisi sobre les persones, centrar el debat sociopolític en l'impacte de la crisi en la ciutadania i denunciar la situació d'emergència social que viu Catalunya.

Des del PSC proposem a totes les forces polítiques, les institucions i agents socials un gran compromís contra l'atur i contra la pobresa articulats en base a propostes concretes, viables i de gran contingut social.

Les polítiques de CiU i PP han consistit en l'amputació gradual d'elements de la sanitat pública, l'educació pública, els serveis socials, la cultura, i gairebé tots i cadascun dels recursos mitjançant els quals els poders públics haurien de procurar remoure les desigualtats existents a la nostra societat. Catalunya es troba en situació d'emergència social.

Calen urgentment mesures de contenció de la pobresa, la desigualtat i l'atur.

- 7.000 famílies desnonades
- 902.300 persones aturades
- 113.300 llars catalanes sense cap ingrés
- 1 de cada 3 famílies usuàries de Creu Roja no poden donar un àpat complet al dia als seus fills

Denunciem la situació d'emergència social que viu Catalunya i demanem un acord per la Dignitat que vagi més enllà d'ideologies

### Proposem:

- 3 línies vermelles per vèncer la pobresa
  - LA FAM**: "Ningú sense aliments" - Solidaritat alimentària i 3 àpats assegurats per als infants
  - STOP DESNONAMENTS**: "Ningú sense llar" - Lloquer just i subministraments garantits. Stop desnonaments per a famílies en risc d'exclusió
  - RENDA GARANTIDA CIUTADANA**: "Ningú sense cap ingrés" - Reforma de la Renda Mínima d'Inserció i Ingressos a la Renda Garantida de Ciutadania
- 1 pla de xoc contra l'atur
  - Plans d'Ocupació i formació** especialment per a les persones aturades de llarga durada i els joves
  - Aturar** la pujada massiva de la desocupació amb una moratòria d'acomiadaments
  - Derogació de la Reforma Laboral**

El PSC exigeix un compromís urgent i ferm del Govern de CiU per assolir canvis estructurals que ajudin a redistribuir per créixer!

#pscohesiosocial #dretsinocaritat #rescatemlespersones



CADA DIMARTS A LA SEU DEL PSC DE PALAU (Av. Diagonal 15)  
A PARTIR DE LES 19h, VINE I SIGNA!



## RECOLZEM LA RECOLLIDA DE SIGNATURES

**Per què demanem la teva signatura?**  
Necessitem 50.000 signatures per portar al Parlament de Catalunya el debat que permetrà endegar la tramitació d'una llei que vol reduir les desigualtats. Necessitem la teva signatura i que en facis difusió per recolzar el treball de les entitats socials i les forces d'esquerres a l'hora de la defensa i la reivindicació dels drets socials.

**Què és la Renda Garantida Ciutadana (RGC)?**  
Davant la manca de feina i d'ingressos, la RGC és un ingrés mínim garantit per cobrir les necessitats bàsiques que impedeixi caure a les persones en una situació d'extrema pobresa. És un dret reconegut a l'article 24.3 de l'Estatut d'Autonomia de Catalunya.

**Qui hi té dret i amb quines obligacions?**  
Les persones més grans de 18 anys amb residència mínima d'un any a Catalunya, amb ingressos mensuals inferiors a 664 euros (segons l'import de l'indicador de renda de suficiència de Catalunya) durant com a mínim els 4 mesos anteriors a la sol·licitud. La persona que rebi la RGC té unes obligacions, entre elles, no rebutjar una oferta de treball adequada a les seves capacitats.

[www.rendagarantidaciutadana.net](http://www.rendagarantidaciutadana.net) @ILPRendaGC #rescatemlespersones

**Des del PSC complementarem al Parlament alguns punts de la ILP, defensant:**



- La implicació de totes les administracions:** Proposem que la RGC tingui una estructura federal amb finançament dels Pressupostos Generals de l'Estat i de la Generalitat, i la gestió de la Generalitat, els Ajuntaments i entitats socials especialitzades.
- La RGC és una oportunitat per a la redistribució de la riquesa:** El més difícil és el seu finançament, per això volem que en paral·lel a la seva posada en marxa s'aprovi la reforma fiscal i de les prestacions socials necessàries per a garantir la seva viabilitat.

**Una implicació activa per l'autonomia econòmica i la inclusió social:** La RGC estarà supeditada al seguiment d'un pla de treball social que acompanyi a les persones en el seu procés d'autonomia personal i laboral amb l'objectiu de l'autososteniment.

@pscohesiosocial #dretsinocaritat socialistes.cat

## Gràcies a totes les entitats!

Els socialistes de Palau us desitgem a totes les entitats que en aquests dies heu celebrat el final de temporada o el final de curs en el cas de les Ampas de les escoles, que tingueu un felix estiu i que torneu d'aquestes merescudes vacances amb les mateixes ganes de sempre per participar en el present i en el futur del **nostre poble**.

Gràcies per la vostra tasca i bones vacances, ho mereixeu!





«España está haciendo bien las cosas»

Lo que estamos haciendo no es solo el objetivo de un gobierno o el de una comunidad, es un objetivo que compartimos todos.



El objetivo de esta legislatura es que haya crecimiento económico, empleo y que aumente el bienestar de los ciudadanos.

La primera tarea del gobierno fue hacer una buen diagnostico de la situación económica:

- Nos encontramos con una deuda publica y descomunal, un sector exterior en déficit y una inflación que nos hacia ser poco competitivos.
- España no exportaba por que producía poco: lo que hacíamos era importar y a crédito, y ello sumado a un sistema financiero deteriorado.

Una vez hecho el diagnóstico, el Gobierno tomó medidas:

- redujimos el déficit público en 22.000 millones de euros, pusimos en marcha medidas estructurales y la restructuración del sistema financiero.
- Hemos dado la batalla en Europa para que la Comisión acepte una senda de reducción del déficit mas razonable para España.
- Ahora podemos ver resultados. Hemos superado dos crisis, financiera y de deuda, han aumentado las exportaciones, nos financiamos cada vez mejor.

Las prioridades básicas del Gobierno son: la recuperación del crédito y solucionar el desempleo juvenil

El apoyo al comercio y la recuperación del crédito es una prioridad para el Gobierno

El Gobierno aprueba al Pan Integral de Apoyo al Comercio Minorista 2013 y el Proyecto de Ley de Cajas y fundaciones bancarias.

El Proyecto de ley de Apoyo al Comercio minorista incluye un fondo de 30 millones para apoyar un sector clave para la economía española.

El comercio minorista supone el 15% de las empresas en España y emplea 1.840.000 personas.

Ejes del Plan de Apoyo al Comercio Minorista

- Licencia Exprés; ya se han beneficiado más de 7.000 comercios de esta medida. El Gobierno estudia ampliar el límite de 500m2 hasta los 1000
- Innovación para impulsar el sector y adaptarlo a las nuevas tecnologías
- Seguridad; medidas de seguridad para pequeños comercios
- apoyo financiero: a través de líneas ICO y fondos de ayuda

Las cajas y fundaciones bancarias recuperan su actividad original centrada en atender a las pymes y los pequeños ahorradores.

- La norma persigue la mejora de los órganos de gobierno de estas entidades y su independencia de los poderes políticos.
- Las cajas están circunscritas a una comunidad autónoma y si exceden ese ámbito o superan los 10.000 millones tendrán que convertirse en fundación bancaria.
- La futura ley es un avance clave en la independencia, profesionalización, seguridad y fortaleza del sistema financiero. crédito y solucionar el desempleo juvenil



Síguenos ahora en [www.pppalau.com](http://www.pppalau.com)

Palau i varis municipis presenten un projecte per a impulsar el teixit empresarial a l'eix de la Riera de Caldes

Un conveni entre diferents municipis de la banda est de la Riera de Caldes, entre els que es troben Santa Perpètua, Polinyà, La Llagosta i Palau serveix als ajuntaments esmentats per conèixer la realitat empresarial i el teixit productiu de les diferents indústries ubicades a les poblacions de l'àrea esmentada. El conveni signat amb l'Àrea de Desenvolupament Econòmic de la Diputació de Barcelona que els integrants denominen Eix de Caldes servirà per tenir una clara visió del teixit productiu de la zona en les tres fases en que, en principi, està basada la iniciativa.

Aquest projecte conjunt ha estat presentat en el decurs del Saló Internacional de la Logística i la Manutenció que es desenvolupa a la Fira de Barcelona del 18 al 20 de juny. L'Eix de la Riera de Caldes té un espai també a l'estand de la Diputació de Barcelona. S'ha creat, a més a més, el web [www.eixrieraedecaldes.com](http://www.eixrieraedecaldes.com) com a portal fix per potenciar i fer créixer el projecte.

El fet de presentar-lo al SIL te com finalitat aprofitar les sinèrgies i els factors positius d'una fira internacional, la qual cosa ha estat considerada com molt positiu pels integrants del pacte. El Tinent d'Alcaldia d'Economia i Règim Intern i regidor d'Indústria de l'Ajuntament de Palau, Joan Segrelles, subratlla «la importància de ser presents en un saló com aquest per al desenvolupament industrial i econòmic de la zona, ja que hi acudeixen empresaris i professionals provinents d'arreu del món». Es molt important també, afegeix el regidor, la col·laboració entre els diferents

municipis que uneixen forces en la iniciativa Eix de la Riera de Caldes, com a «estratègia per donar a conèixer el teixit industrial de la zona i les seves potencialitats». La presència en foros econòmics com poden ser les fires es molt positiva perquè «actuen com aparadors per potenciar les nostres empreses, cosa que a la llarga significa crear més llocs de treball».

Respecte al propi Eix Riera de Caldes, des de l'Ajuntament de Palau sostenen que és molt positiu formar-hi 'part del mateix perquè és un projecte cooperatiu de desenvolupament econòmic local participat pels municipis que compta amb el suport dels agents socials i les empreses més emblemàtiques del territori. Una zona que està situada al mig de la divisió administrativa entre les dues comarques vallesanes, occidental i oriental, i constitueix un eix essencial de comunicacions entre els dos Vallès, amb l'àrea metropolitana de Barcelona i amb la resta de comarques catalanes.

Aquesta situació estratègica comporta l'existència d'una important concentració d'activitats industrials a la zona que alhora ha afavorit l'evolució demogràfica i ocupacional dels municipis de l'eix. La potència i la capacitat de desenvolupament del teixit empresarial d'aquest territori es posen de manifest si considerem que s'hi comptabilitzen més de 93.000 habitants, s'hi localitzen 45.000 llocs de treball i 28 polígons d'activitat econòmica amb més de 1.500 empreses industrials

**MUSHU'U**  
DIPLOMATS DE PROFESSIONAL I TERÀPIES ALTERNATIVES

**NOTA INFORMATIVA**

Per accident, ens hem vist obligats a tancar temporalment. Preguem ens disculpin. Informarem de l'obertura, que serà el mes aviat possible. Gràcies per la vostra comprensió.

10€

Tel. 654 857 857

**LOCAL DE LLOGUER OFICINA 40 m<sup>2</sup>**

+

**MAGATZEM 70 m<sup>2</sup> 350€ / mes**

---

**NAU INDUSTRIAL LLOGUER O VENDA 525 m<sup>2</sup>**

+

**250 m<sup>2</sup> OFICINA TOTALMENT EQUIPADA**

+

**100 m<sup>2</sup> PATI**

**93 864 0744 / 676 454630**

## Les Festes de Sant Isidre recorden que el Patronat compleix els 30 anys

La tradicional desfilada i benedicció dels animals i les carrosses participants foren una vegada més els punts culminats d'unes festes de Sant Isidre que es van desenvolupar al llarg del cap de setmana del 18 i 19 de maig passat.

Una quinzena de carrosses ben guarnides per entitats i associacions, a més de particulars van homenatjar el patró de la pagesia, complementant així altra aspecte que enguany calia destacar, el fet que l'entitat organitzadora de l'activitat, el Patronat de Sant Isidre, celebrés aquest any els seus 30 anys d'història.

Aquest fet va servir a l'Alcaldesa de l'Ajuntament, Teresa Padrós, per a felicitar l'entitat en conjunt i per animar als seus integrants a continuar amb «la gran feina desenvolupada en el manteniment de les tradicions del nostre poble».

### També Sant Galdric

Els responsables del patronat volen aprofitar el fet de complir aquests 30 anys per marcar un abans que els ha servit per consolidar la seva tasca i un després que, sense renegar del passat, canviï la dinàmica. Volen fer més coses pel món de la pagesia., volen potenciar actes que ajudin a fer-ho. El seu president, Josep Cuyàs ja va avançar que a partir d'enguany també celebrarien en el mes d'octubre la

festa de Sant Galdric que és el patró dels pagesos catalans. També, com ja és habitual des de fa anys i com informem en aquesta mateixa revista, aquest passat cap de setmana es va dur a terme la festa del segar. I que en la mateixa línia i coincidint amb la citada festa, per primera vegada es desenvolupà la festa de la terra.

### Ball de gitanes

El cap de setmana esmentat fa estar farcits d'una sèrie d'actes que van donar un significat bucòlic a la diada i també festiu i lúdic. Si bé els actes es van iniciar el dissabte amb la representació duta a terme la companyia Farrigo-Farrago amb el festival de Sant Isidre, el dia fort, seria el diumenge. Una bicicletada organitzada pel Club Ciclista Palau i el dinar de germanor, donaven inici i fi al mati. Entre mig, al pavelló Maria Victor es van donar cita els assistents per gaudir del ball de les sardanes organitzava l'Agrupació sardanista de Palau. Cal remarcar especialment el ball de gitanes que enguany també celebra els 30 anys de les seves colles. A la pista del pavelló es van reunir demostrant les seves aptituds un total de 140 balladors de les tres colles: petits, mitjans i adults. El públic assistent, més de 700 persones, segons els organitzadors, va gaudir d'allò més amb les actuacions dutes a terme.

## El regidor del PP, David Zambrana veu «un assumpte personal» en el vot en contra de CiU al POUM

«No podem condicionar el Pla d'Ordenació Urbanística Municipal (POUM) per la valoració personal que algú vulgui fer d'una única finca», diu David Zambrana, regidor del Partit Popular en relació al vot en contra de CiU i ERC respecte al document del POUM aprovat inicialment i que està en ple procés d'exposició pública.

El regidor popular afegeix que, per responsabilitat i coherència política, no es pot condicionar el desenvolupament futur del municipi per «un conflicte personal» d'algun regidor en un tema que únicament representa el 0,0016% del total».

Zambrana es refereix, sense dir-ho, al regidor d'Unió Democràtica, Josep M Serraviñals i, possiblement també al regidor d'ERC, Miquel Truyols.

Tant el primer com el segon, van votar en contra del POUM, bàsicament per una finca denominada Can Manen, amb la propietat de la qual han mantingut un litigi des de fa prop de sis anys. Precisament, per aquest cas, el regidor Serraviñals i l'ex alcaldesa, Mercè Pla estan imputats per un presumpte delicte de prevaricació, malgrat les reiterades mentides de Serraviñals dient que el cas està arxivat. Precisament el passat mes, Truyols va declarar al jutjat (en qualitat de testic i referent a aquest cas) i va admetre les pressions de l'anterior govern sobre els propietaris de la citada finca (veure Alzina del passat mes).

### Desmarcat

Amb el vot diferent i amb aquestes declaracions, Zambrana es torna a desmarcar novament dels seus ex socis de govern (CiU i ERC), durant la passada legislatura.

A les hores i en el decurs d'una moció de l'any 2009 en la que es volia aprovar el catàleg de patrimoni, també ho havia fet. Zambrana diu que ho tornaria a fer novament, perquè no havia i/o no sap veure, els motius culturals, arquitectònics, etc. per catalogar algunes finques com l'esmentada.

El dirigent Popular diu que és una llàstima que el POUM no s'aprovi per unanimitat, únicament «per la valoració personal d'una finca que representa un 0,0016%».

El tema del POUM s'ha prolongat al llarg de nou anys i ha suposat la despesa de «prop d'un milió d'euros, la qual cosa ens obliga a aparcar les aptituds personals d'una vegada», puntualitza el regidor popular.



• David Zambrana, regidor el PP

**CARLIN** **Lainur**

**LA TEVA PAPERERIA /COPISTERIA**

- material d'oficina
- mobiliari i articles de regal
- fotocopies
- servei de fax
- encuadernació
- impressió digital
- serigrafia
- rotulació comercial
- cartelleria
- roll-ups
- vinils

Av. Catalunya, 249 • 08184 Palau-solità i Plegamans  
T. 93 864 8388 • info.carlin@lainur.com • www.lainur.com

**Golden Bar**

**TAPES,  
ENTREPANS FREGDS I  
CALENTS  
PLATS COMBINATS... I MÉS**

**Vine i gaudeix a la  
nostra terrassa**

RAMBLA VERGE DE MONTSERRAT 15  
08194 PALAU-SOLITÀ I PLEGAMANS

**Guber**  
Multiserveis S.L.

SERVEIS PROFESSIONALS DE NETEJA

Edificis  
Oficines  
Hospitals  
Indústries  
Particulars  
Grans Superfícies  
Primeres neteges

93 864 48 58

C/ SECRETARI GIL, 4  
08184 PALAU-SOLITÀ I PLEGAMANS  
GUBER@GUBERMULTISERVEIS.COM  
CERTIFICACIÓ DE QUALITAT ISO 9001 ISO 14001

**Penal** **Civil**

Delictes  
Faltes  
Accidents de trànsit  
Violència domèstica  
Alcoholèmies

Contractes  
Herències  
Família  
Divorcis  
Aliments

**EB**  
L'URIS BARNY  
TOVOCATS

Carrer de Sant Lluís, 1 Local  
(Cantonada Av. Catalunya)  
Palau-solità i Plegamans

Tel: 93 302 53 94  
665 93 45 50

## Aconsellen reclamar davant qualsevol problema o abús que es detecti a les hipoteques i arribar fins on calgui



• Xerrada a l'OMIC.

Malgrat que el període per al·legar clàusules hipotecàries abusives finalitzava, segons la llei aprovada exclusivament pel Partit Popular, el diumenge 16, «és adient acudir a les associacions d'usuaris i/o a la Oficina Municipal d'Informació al Consumidor (OMIC) per tal de reclamar davant qualsevol incidència que els usuaris detectin en les seves hipoteques i arribar fins on calgui». Aquest consell ho va fer Isabel Pons, tècnica experta en temes hipotecaris de l'Associació d'usuaris de bancs, caixes i asseguradores (AICEC-ADICAE) i responsable de la Plataforma Hipotecaria de Catalunya en el decurs d'una conferència xerrada que va fer el passat dia 11 a l'auditori de Can Cortès davant d'un bon nombre de palauencs/ques que van voler anar a la xerrada sobre hipoteques, i

específicament sobre les clàusules terra d'aquestes. La xerrada fou uns quants dies abans que s'acabés el termini esmentat, però, tot i així, les aportacions de Pons son altament positives per als usuaris, malgrat que molts suggeriments eren per la setmana abans que s'acabés el termini. La recomanació de l'experta «d'acudir a oficines de defensa dels consumidors o a associacions d'usuaris de banca per conèixer els drets i les vies per fer-los valer, per exemple, continua essent vigent. I és que moltes entitats inclouen en contractes hipotecaris, n'hi ha que estan oferint als seus clients l'eliminació del terra de les hipoteques si signen un document on es comprometen a no reclamar judicialment.. Pons diu que s'hauria de consultar l'OMIC o una associació abans de signar res, malgrat que les normatives de consum permeten reclamar sempre. Segons va dir la conferenciant, AICEC-ADICAE calcula que les entitats bancàries ingressen uns 3.000€ anuals addicionals per cada hipoteca gràcies a les clàusules terra d'aquests contractes. Ho explica dient que «sovint aquestes complexes clàusules són abusives per la desproporció entre el terra i el sostre» Indicadors com l'euríbor, però també altres índexs que s'utilitzen en el càlcul dels interessos, han baixat sovint per sota del límit que estableixen les clàusules terra, la qual cosa fa pagar més al consumidor. En canvi, segons Pons, «el sostre, que teòricament beneficiaria a l'usuari en cas que pugés molt l'euríbor o l'índex que s'especifiqui al contracte el situen sovint en un índex elevat que pot passar del 12%, 15% o 19%, uns límits als quals no s'hi han acostat mai, cap d'aquests índexs que fixen els interessos». Aquesta fórmula és un abús, raó per la que AICEC-ADICAE ha presentat una demanda col·lectiva contra 101 entitats financeres en representació de 17.000 persones. «S'estan guanyant moltes demandes en primera instància per aquest tema, però les entitats recorren i fins que no es pronunciï el Suprem no es crearà jurisprudència sobre aquestes pràctiques», va contextualitzar. El BBVA ha estat el primera entitat que deixarà d'aplicar, amb efectes des del 9 de maig, la clàusula terra en els seus contractes hipotecaris amb consumidors per complir amb la sentència del Tribunal Suprem que ha declarat il·lícita aquesta condició degut, bàsicament, a la seva manca de transparència.

## Un palauenc recupera el 100% dels diners que tenia en preferents

Un ciutadà del municipi afectat per l'arxiconegut i antipopular cas de les participacions preferents ha aconseguit recuperar el valor total del capital que tenia en el citat producte després que la Junta Arbitral de Consum dictaminés un laude favorable als seus interessos. El laude decretant la nul·litat del contracte que en el seu dia li va fer Catalunya Caixa, te data de finals del mes de maig. Segons afirmen des de l'Oficina Municipal d'Informació al Consumidor (OMIC) aquest usuari és la primera persona del municipi que ha aconseguit recuperar els seus diners a través de les gestions fetes per de l'Ajuntament. Fou també la primera consulta a l'OMIC al setembre del 2012. A l'octubre es va interposar la reclamació i la Junta Arbitral ha dictat el laude satisfactori a finals del passat mes de maig.

La regidora d'afers socials, Carme Cabeza diu que "poden presentar aquestes reclamacions totes les persones afectades, també les que van acceptar canviar les participacions preferents o el deute subordinat per accions". En aquest sentit cal dir que els afectats per les accions de Bankia tenen fins a final de mes per presentar (sempre des de les oficines de l'entitat) l'arbitratge. Fins al passat dia cinc, quasi mig centenar de persones afectades havien consultat l'OMIC, organisme municipal que a aquella data havia tramitat 19 reclamacions a la Junta Arbitral de Consum.

Entra al nostre web  
[www.alzinapalau.com](http://www.alzinapalau.com)

Podràs donar la teva opinió a la secció **COMENTARIS**

# + que Dolç

Pastisseria Creativa Botiga - Taller Degustació Fleca

**Fem pastissos personalitzats per encàrrec**

Si vols aprendre fer pastissos, cupcakes, galetes ...  
Estem Organitzant tallers

Tenim fondant, comptadors, colorants, eines...

**Tots els dissabtes, super ofertes!**

**HORARI**

De dilluns a divendres de 8h. a 13:30h. i de 17 a 20h.  
Dissabte de 8h. a 14h.

C/Camí del Molí, 18-20, local 6  
08184 Palau solità i Plegamans

# E.S. MARTÍ

**DISTRIBUCIÓ DE GASOIL A DOMICILI**

Telèfon 93 864 96 41

**Mòbil 629 31 69 30**

0884 Palau-solità i Plegamans



## IMMOSORT PALAU

Dom Bosco, 20  
08184 Palau-solità i Plegamans  
tel. 93 864 56 14  
[immosortpalau@hotmail.com](mailto:immosortpalau@hotmail.com)  
[www.immosortpalau.es](http://www.immosortpalau.es)

**"TERRENOS Y CASAS EN VENTA"**

**OPORTUNIDAD**

**TORRE ZONA CAN FALGUERA**

Parcela de 600 m<sup>2</sup>, construcción de 150 m<sup>2</sup>, 3 habitaciones, comedor, cocina, baño completo, terraza, calefacción.

**PRECIO: 155.000€**

**TORRE ZONA CAN FALGUERA**

Parcela de 550 m<sup>2</sup>, vivienda de 164 m<sup>2</sup>, 3 habitaciones, salón comedor con chimenea, cocina-oficina reformada, baño completo, terraza, barbacoa.

**PRECIO: 198.000€**

**OBRA NUEVA**

**DUPLEX ZONA CENTRO:** Vivienda de 100 m<sup>2</sup>, 4 hab., cocina equipada, comedor, 1 hab. en planta, baño, aseo, solarium de 40 m<sup>2</sup>, patio de 70 m<sup>2</sup> con acceso para vehículos. **SOLAMENTE 2 VECINOS.**

**PRECIO: 299.000 €**

**TORRE EN VENTA ZONA LA PINEDA:**

Parcela de 826 m<sup>2</sup>, construcción de 232 m<sup>2</sup>, 5 habitaciones (1 doble en P.B.) amplio salón-comedor con chimenea y terraza, 2 baños completos, cocina con barra americana y comedor, descalcificado de agua sistema osmosis, calefacción, gas natural, 2 terrazas, porche, bodega, trastero, pozo, jardín. **PRECIO: 265.000€**

**DISPONEMOS DE UNA AMPLIA CARTERA DE TERRENOS DE 600 m<sup>2</sup> DESDE 100.000€**

**"AMPLIA CARTERA DE ALQUILER"**

**PISO EN ALQUILER ZONA CENTRO:** Vivienda de 80 m<sup>2</sup>, 3 habitaciones, baño reformado, comedor con balcón, cocina reformada, lavadero, ventanas de aluminio. REFORMA A ESTRENAR. **PRECIO: 600€/mes**

**PISO ZONA CENTRO:** Vivienda de 95 m<sup>2</sup>, 4 habitaciones, baño, cocina, lavadero, balcón, Finca con ascensor. Muy bien situado. **PRECIO: 500€/mes**

**CASA EN ALQUILER:** Zona la Sagrera, vivienda de 3 habitaciones (una con balcón), cocina equipada, baño completo, comedor con salida a balcón, calefacción, patio delantero de 30 m<sup>2</sup>, terraza de 65 m<sup>2</sup>. **PRECIO: 600€/mes**

**PISO ZONA CENTRO:** Vivienda de 85 m<sup>2</sup>, 3 habitaciones, cocina reformada, comedor, baño reformado, lavadero, balcón. 1º piso. BIEN SITUADO. **PRECIO 500 €/mes**

**PISO ZONA CAN FALGUERA:** Vivienda de 65 m<sup>2</sup>, 2 habitaciones, comedor con balcón, cocina con electrodomésticos, trastero, barbacoa, piscina comunitaria. **PRECIO 450€/mes**

**PISO ZONA LA SAGRERA:** Vivienda de 70 m<sup>2</sup>, 3 habitaciones, baño completo, comedor, balcón, cocina, electrodomésticos, lavadero, amueblado. **PRECIO: 550€/mes**

**TORRE EN ALQUILER: ZONA CAN ROVIRA** Parcela de 600 m<sup>2</sup>, vivienda de 250 m<sup>2</sup>, 5 habitaciones dobles, 3 baños, cocina de 26 m<sup>2</sup> con salida al patio, comedor, bohardilla, calefacción, aire acondicionado, piscina, barbacoa, pozo, garaje. **PRECIO: 850€/mes**

**PISO ZONA CENTRO:** Vivienda de 110 m<sup>2</sup>, 4 habitaciones, baño, aseo, comedor, cocina, terraza. **PRECIO 550€/mes**

**PISO ZONA PEDRA LLARGA:** Vivienda de 70 m<sup>2</sup>, 3 habitaciones, baño, comedor, cocina, reformado. **PRECIO 450€/mes**



## 9è Foraestocs



• Gran afluència de públic al 9è Foraestocs.

veure una bona part de la zona per la que estaven distribuïdes les diferents parades que formaven part del darrer Foraestocs que, com ja és habitual, organitza, any darrera any, l'Associació de Comerciants de Palau i que, degut a la gran afluència de públic que allà es va donar cita al llarg del dia, ja es pot dir que ha servit per consolidar un esdeveniment que «cada edició congrega un major nombre de visitants».

Aquesta darrera afirmació l'expressa el regidor de Comerç de l'Ajuntament, Miquel Rovira qui no dubta en afirmar que «l'afluència massiva de públic i també les bones vendes, ens permeten, com responsables polítics, gaudir d'una certa satisfacció,

però encara estem mes satisfets pel que significa per als comerciants que estan travessant moments delicats a causa de la greu crisi econòmica que ens afecta».

Era bonic veure els nens/es amb els seus pares fent cua per pujar-se als llits elàstics al llarg de tot el dia. El joc estava ubicat en un lloc estratègic, al mig de la plaça Onze de Setembre, tot just en un punt des del que es podia

### Resultats satisfactoris

Segons Rovira, els comentaris que els diferents comerciants li van fer arribar al llarg de del dia i posteriorment a la jornada, permeten afirmar que s'han assolit uns resultats satisfactoris quan a les vendes realitzades. I, si respecte a les vendes es pot afirmar que el resultat final ha estat satisfactori, no menys es pot dir de l'afluència de públic que allà es va donar cita al llarg del dia. Durant tota la jornada, els voltants de l'Ajuntament (Camí reial, Estació i Anselm Clavé) es van omplir de palauencs/ques que «no van voler perdre's les interessants ofertes i promocions que els comerciants havien tret al carrer per animar les vendes i buidar els seus estocs», apunta Jordi Bachs, president de l'Associació de Comerciants de Palau-solità i Plegamans, entitat que organitzava

### Molta i bona oferta

A la novena edició de la fira comercial Fora Estocs hi van prendre part 35 botigues, si bé el nombre de carpes fou força superior. Tants foren els productes oferts que diversos comerços van ocupar més d'una carpa per mostrar tots els seus productes en oferta.

El president de l'Associació de Comerciants apunta que l'oferta fou molta i bona i que els resultats també. Bachs afegeix que l'edició enguany «ha estat genial, molt millor

que les edicions dels darrers quatre o cinc anys». El president basa les seves afirmacions en fets tant evidents com que els palauencs/ques ja son coneixedors de l'esdeveniment que representa el Fora Estocs i, en conseqüència, «perquè el ciutadà sap a què hi va i hi acudeix amb ganes de comprar».

A banda d'aquesta atractius esmentats, enguany els organitzadors van afegir d'altres complements que han ajudat a l'èxit final. A tall d'exemple podem citar el sorteig d'un lot de productes de tots els comerços participants. I seguint amb l'exemple i malgrat que fou quelcom complementari, cal esmentar que la instal·lació de la zona infantil amb els llits elàstics, fou tot un encert. Fou bonic veure els carrers del centre del poble plens de potencials clients, però no era menys bonic veure les cues de nens i nenes amb els seus pares esperant que uns altres nens/nenes baixessin per pujar a donar salts d'alegria. Uns salts que, encara que més petits, també van donar als comerciants que van prendre part en el Fora Estocs d'enguany, gràcies a la resposta dels vilatans i també d'altres indrets. Uns i altres responien a la crida feta pels organitzadors, l'Associació de Comerciants de Palau.

Tens entre 4 i 12 anys???

CLUB TENNIS PALAU

Tennis, piscina, pádel, futbol, basket, beisbol, manualitats...

Vina a l'Esplai!

Informa't!

654 337 260

Contacte:

clubtenispalau@gmail.com  
C/ Santa Magdalena s/n  
Palau Solità i Plegamans  
93 864 92 13

M&P tennis  
Marc Porta 654 337 260  
mptennis@hotmail.com

Restaurant

Les Temptacions

De dimarts a divendres (migdia)  
Menú: 22,85 € (IVA inclòs)

Divendres nit, dissabtes i diumenges  
Menú: 30,30 € (IVA inclòs)

Tancat: dilluns, tot el dia  
diumenge, dimarts, dimecres i dijous nit

Preguem facin reserva de taula. Gràcies

C. del Castell, 76 • 08184 Palau-solità i Plegamans  
93 864 46 46 • www.lestemptacions.com

CONSTRUCCIONES Y PROYECTOS BAEMA

C/Barcelona, 37 / Dom Bosco • Tel. 93 864 5614

NO REFORME SIN CONSULTARNOS

REFORMA INTEGRAL DE COCINA

- Mobiliario de linea italiana
- Alicatado de paredes
- Electrodomésticos BOSCH
- Fregadera 2 senos
- Silestone

DESDE 4.900 € + IVA

REFORMA INTEGRAL DE BAÑO

- Alicatado de paredes
- Sanitarios ROCA
- Griferia ARBAY
- Enchufes SIMON 75

DESDE 2.500 € + IVA

CONSTRUCCIONES, REFORMAS, REHABILITACIÓN DE FACHADAS...  
consúltenos y se sorprenderá

## 700 persones participen en la Festa de la Gent Gran



• Actuacions a la Festa de la Gent Gran.

La Festa de la Gent Gran de Palau-solità i Plegamans va congrega el passat dissabte prop de 700 persones que van gaudir de les actuacions, el dinar i el ball organitzats per l'Ajuntament del municipi.

"Avui és el vostre dia. Aquesta festa es fa per agrair l'esforç i la feina que cada dia fan els nostres avis i àvies", va dir la regidora de Gent Gran del consistori, Carme Sanz, en

dirigir-se als presents. En aquest sentit, l'Alcaldesa del municipi, Teresa Padrós, va afirmar que "davant la crisi que vivim, la nostra gent gran és tot un exemple perquè estan mantenint a famílies senceres amb el seu esforç".

A més, durant la Festa es va fer un homenatge als majors de 90 anys. Enguany, han estat 28 persones les que han rebut una placa commemorativa de l'Ajuntament, amb la imatge de la Masia de Can Cortès, per haver sobrepassat aquesta edat. L'edat més destacada va ser la de Felisa Martínez Ripalda, que amb 101 anys i en plenes facultats, va rebre també un ram amb 100 clavells vermells i un de blanc.

La Festa de la Gent Gran va començar amb el ball en línia del Grup de Ball de la Gent Gran. Després del dinar, va ser el torn de les havaneres, amb el grup local els Escamarlans de Palau; l'audició de sardanes de l'Agrupació Sardanista i l'actuació dels Quadres de Ball del Centro Cultural Andaluz. També hi va haver l'actuació de l'Associació Country Can Falguera. La festa va finalitzar amb ball per a tots els assistents.

## Acte reivindicatiu en favor de la memòria i en defensa de la llengua

Una vegada més, per iniciativa popular, amb la col·laboració d'Òmnium Cultural, el passat dia 10 es va dur endavant la repicada de campanes a més de 200 campanars /esglésies d'arreu del País «per fer sentir la veu de tots els pobles catalans que reclamen els seus drets i en defensa de la seva cultura i la seva llengua», com deia el seu eslògan de l'acte.

A Palau, de la mà de l'Agrupació Sardanista de Palau-solità i Plegamans també es va organitzar davant de l'església de Santa Maria. A l'espai de davant de l'edifici romànic es van donar cita al voltant de mig centenar de persones el passat diumenge a les 7 de la tarda. Fou un acte farcit amb lectures de poesies d'en Jacint Verdaguer (era l'aniversari de la seva mort), Pere quart, Salvador Espriu, i Joan Maragall. Amb les lectures, les interpretacions corals a càrrec de la Coral La Unió i la ballada de sardanes de l'Agrupació Sardanista de Palau. Amb tot es va omplir un acte emotiu que finalitzaria amb tots els congregats cantant, uns amb més fortuna que d'altres, el Cant de la Senyera d'en Maragall. Es posava així punt final a un acte a l'entorn de la poesia patriòtica. Un acte diferent o, «una manera de reivindicar els nostres drets per persones que no estan dintre de cap formació o partit polític», afirma la presidenta de l'agrupació Sardanista, Olga Lahoz.

Coincidint amb l'aniversari de la mort de Mossèn Cinto Verdaguer, aquest acte reivindicatiu es celebra en



• Moments emotius a l'acte.

homenatge a tots aquells que han lluitat per preservar la llengua catalana. Enguany és la segona vegada que es fa. L'any passat es va dedicar exclusivament al poeta de Folgueroles. Aquesta segona edició s'ha obert a d'altres grans autors com Joan Salvat-Papasseit, Josep Maria de Sagarra, Joan Maragall, Salvador Espriu, Vicent Andrés Estellés i també el mateix Verdaguer.

**SAMPERA SERRALLERIA I ALUMINI, S. L.**

**OFERTA !!**

mosquiteres enrotllables a mida, lacades en blanc, bronze i/o plata, (exemple 108x118, per 48€)

mosquiteres prisades, correderes, enrotllables lateral, (preguntar preus)



portes basculants, seccionals i enrotllables, portes de tanques, automatismes... i carpinteria d'alumini en general

Isaac Peral 18-20 Can Cortès • 08184 Palau-solità  
Tel. 938 649 020 e-mail: sampera@sofinter.com



- PROJECTES DE JARDINERIA SIMPLE
- ESTALVI D'AIGUA (considerable) AMB INSTAL·LACIÓ DE REGS AUTOMÀTICS
- MANTENIMENT DE JARDINS (des de 54€/ mes)
- ADOBS I HORTS ECOLÒGICS

**JARDINERIA INTEGRAL**

St. Miquel, 29 • 08184 Palau-solità i Plegamans • Tel. 93 864 84 41

C/ Boadella Vell, 1 - tel. 93 864 92 46  
Pol. Ind. Riera de Caldes • Palau-solità i Plegamans

**BAR RESTAURANTE CAN RIERA**

sábados, almuerzos de tenedor



Todos los martes, parrillada de carne elaborada con carbón extremeño

**MENU DIARIO PLATOS COMBINADOS**

**CHIC-ITINES**  
AMB ZONA OUTLET



PRIMERES MARQUES PER A NENS I NENES



**NOVA COL·LECCIÓ DE PRIMAVERA !**

C/ Barcelona 37/cantonada Dom Bosco • tel. 647 50 69 59 • 08184 Palau-solità i Plegamans

## L'Associació Pessebrista lliura a l'Ajuntament la rèplica de la locomotora ubicada a la rotonda direcció Caldes



• Rèplica de la locomotora.

Tot i que fa anys que està ubicada a la rotonda de sortida de Palau direcció a Caldes, la rèplica de la locomotora la Palau fou inaugurada oficialment aquest passat dia nou. Aquell diumenge també es va oficialitzar el lliurament de la mateixa per part de l'Associació de Pessebristes de Palau a l'Ajuntament després de la descoberta d'una placa

commemorativa de l'acte al que van assistir-hi l'alcalde de Palau, Teresa Padròs i diversos dirigents de l'Associació de Pessebristes de Palau amb el seu president, Jordi Pujol al cap davant.

L'acte s'emmarca dintre de la commemoració del 30 aniversari de les exposicions de pessebres de l'entitat. L'alcalde Pedrós va manifestar el suport de l'Ajuntament a les entitats del municipi, tot dient que aquest acte és un més dels molts que desenvolupa l'Ajuntament, en aquest cas, amb els pessebristes que «tanta feina fan pel poble» i que amb aquesta rèplica, donen una part de la història del poble. I és que la màquina original, anomenada la Palau, feia moure els vgons de la línia de ferrocarril que unia Mollet del Vallès, Palau-solità i Caldes de Montbui en els temps en què el municipi comptava amb una connexió ferroviària.

La rèplica té quasi les mateixes mides que l'original, segons Pujol. El president afegeix que tenen coneixement que l'original es troba a una via morta a Mieres (Astúries). En la reproducció feta al 2002 van participar diversos veïns entre els que cal significar en Lluís Rosell en les feines de soldadura, recorda Mañosa.»

## La policia local recupera 35.640 ampolles de suero fisiològic robades i valorades en 20.000 euros

Durant la nit del passat divendres, dia 14, agents de la policia local de Palau van recuperar el remolc d'un camió carregat amb 35.640 ampolles de suero fisiològic que, després de les pertinents consultes es va comprovar que eren producte d'un robatori perpetrat a Sabadell el passat 31 de maig.

Els fet es van produir al polígon de Can Maiol quan els agents que s'encarreguen de la vigilància i seguretat al municipi, van percebre que el remolc aparcat tenia la porta semi oberta, motiu pel que van procedir a inspeccionar.

Comprovades les dades i característiques del remolc, van comprovar que aquest estava enregistrat per sostracció, és a dir, denunciat com robat.

Inspeccionada la mercaderia que contenia, també s'ha pogut comprovar que era producte del robatori. Concretament a la caixa del camió hi havia 33 palets amb 108 caixes cadascun.

A cada caixa, 10 ampolles de mig litre de suero fisiològic que el seu responsable valora en 20.000 euros.

La Policia Local va localitzar al denunciador i arrendatari del remolc, un veí de Sabadell que s'ha fet càrrec del remolc i de la seva càrrega. Segons dedueixen, el camió fou robat amb la intenció de vendre la càrrega, però els lladres, una vegada comprovat el contingut, van optar per deixar abandonat el remolc i el contingut.

Les dificultats per col·locar el producte al mercat i/o de trobar compradors, és molt arriscada i difícil (el suero solament ho pot adquirir un farmacèutic o un hospital) i els beneficis també eren molt minsos, uns 20.000 euros, segons la valoració del propietari del remolc.

Davant d'aquest minso resultat, els lladres van optar per l'abandonament del remolc.



• El material incautat.

# vallès

# cd

**RENOVEM LA IMATGE**

Ronda Boada Vell, n 27C  
Pol. Ind. Riera de Caldes  
08184 Palau-solità i Plegamans  
Tel. 93 864 86 44

**Menú diari 9,5€ (de dilluns a divendres)**  
**Menú dissabtes 13,5€**

---

**FEM CÀTERING PERSONALITZAT**

---

**HEM INAUGURAT TERRASSA D'ESTIU**  
**BARBACOA PER A CARNS A LA BRASSA.**  
**dissabtes i diumenges, esmorzars de forquilla**

Avda. Catalunya, 206  
08184 Palau-solità i Plegamans  
Tel. **938 648 585**  
calsabater@yahoo.es

## Reeixir

*Herbodietètica*  
*Teràpies Naturals*

*Acupuntura - Naturopatia*  
*Homeopatia - Teràpies florals*  
*Colorpuntura - Drenatge linfofàtic*  
*Quiromassatge terapèutic*  
*Reflexoteràpia podal*

*Parafarmàcia*  
*Cosmètica Natural*

Camí Reial, 132  
Palau-solità i Plegamans  
reeixirscp@gmail.com - 93.863.99.40

## El bus Palau-Mollet s'adapta a l'horari de l'hospital

Des del passat dia 3 d'aquest mes de juny, l'autobús que, procedent de Caldes, uneix Palau amb Mollet i viceversa, realitzarà dos viatges diaris mes en cada sentit. Amb aquest augment del nombre d'expedicions a la franja horària del mig dia, s'intenta cobrir totalment l'horari del centre sanitari i hospitalari que fins ara no estava del tot cobert. I és que fins ara, aquells usuaris que tenien visites programades a darrera hora del matí o primera de la tarda (o senzillament volien anar-hi o venir des de Mollet), no tenien transport públic per desplaçar-se en un o altre sentit, entre les 13,25 i les 16,25 hores. Les noves expedicions que van cap a Mollet inicien el recorregut a l'estació d'autobusos de Caldes de Montbui a les 14.25h i a les 15.25h. Des de l'hospital de Mollet, les noves expedicions surten a les 14.45h i a les 15.45h.

## Nou curs de la Creu Roja

A partir del pròxim dia 22 de juny, la Creu Roja de Caldes inicia un nou curs per aprendre a utilitzar el Desfibril·lador Semiautomàtic Extern (DESA), aparell electrònic que permet tractar de forma monitoritzada una aturada cardíoc-respiratòria per fibril·lació ventricular o taquicàrdia ventricular.

La desfibril·lació externa semiautomàtica és el principal element a l'hora de recuperar a persones afectades per situacions de mort sobtada. Si aquesta eina terapèutica arriba al lloc on succeeix la parada cardíoc-respiratòria abans d'un minut, les possibilitats de supervivència es situen al voltant del 80 %.

La nova legislació obligarà tots els centres de treball i llocs públics de tenir-ne un a les seves instal·lacions i personal format per a utilitzar-lo.

El curs té una durada de 6 h. (de 9-13 h i de 15-17 h.) i no calen coneixements previs per a realitzar-lo, únicament cal tenir més de 18 anys. Els alumnes que superin el curs obtindran un certificat acreditatiu del Departament de Sanitat de la Generalitat de Catalunya.

Segons fons de la Creu Roja, en finalitzar el curs, es farà un reciclatge de 1'5 hores per als que està a punt de caducar el títol.

## Un esmorzar campestre per recordar la sega

Una vegada més, el passat diumenge, dia 16 es va desenvolupar a la masia de Can Boada Vell un fet que amb certa nostàlgia serveix per recordar temps passats. Amb molta més admiració de la vida al camp que experiència real de com era la sega manual, allà es va reinterpretar alguns aspectes de com era la vida en el camp i com es vivia una de les activitats més dures del pagès. Una edició més, es recordava la festa del segar.

En ella, un grapat de pagesos, millor, d'antics pagesos, perquè a Palau, pagès, pagès, tenim un cert nombre de persones que es diuen de cognom Pagès, però que es dediquen a la pagesia, únicament en Josep Cuyàs i poca cosa més. Si que tenim algunes persones que tenen explotacions agrícoles, algunes de les quals són super conegudes, Can Marimón, Tarragona, Sardà, però són això, explotacions agrícoles en les que l'art del segar es circumscriu al xofer de la recol·lectora. És a dir, el sistema està totalment mecanitzat des de fa molt temps.

Tot i així, els presents van mostrar les seves habilitats, des de l'octogenari avi, Miquel, pare de l'actual regidor de Cultura, Miquel Rovira, passant pels habituals d'aquest dia com el Salvador Ballbé, que enguany va excusar la seva participació activa en el seu genoll per tal de no patir segant. El Sisco Marsall, o en Josep Cuyàs, qui deixa cada any un tros sense segar per tal que «els joves pagesos» puguin demostrar les seves habilitats. També estaven allà, per exemple, en Jaume Malla, l'Antonio Francès en Josep Perramon o en Josep Mombriu. Fins i tot en Picañol de Caldes que va ajudar a les tasques de la sega.

Des participants a destacar enguany, ja que l'any passat havien fallat. Es tracta d'en Mateu Vila que enguany si va gaudir de la festa i en Joan Malla que finalment va poder fer-ho, tot i que, com sempre s'ho agafa massa seriosament i va acabar amb diverses esgarrapades. Res serio. Hi havia també alguns il·lustres invitats que enguany no participaven activament, però si ho feien des de fora. Per exemple, en Jaume Boada, també l'altre Jaume, en Sampera. Des de la barrera miraven i «aconsellaven» la tasca feta a la finca. I com no, també es van donar cita els responsables municipals. Allà estaven els regidors de cultura, en Miquel Rovira que va participar activament, en Dvid Abascal, regidor de Comunicació, en Prdro Sanchez, de Medi



• Els assistents i especialistes en la sega.

Ambient i, com la passada edició, l'alcaldeessa, Teresa Padrós. La seva participació activa demostra, una vegada més, que l'agrada el tema o que no pot estar-se sense fer-hi res. Probablement, les dues coses. Dies abans, a l'altra festa, la de Sant Isidre, ja els havia donat una bona nova, havia anunciat als pagesos el recolzament de l'Ajuntament a una futura festa de la terra de nova creació.

**TENEMOS SOLUCION PARA TODO. ESCUCHAMOS TUS PROYECTOS.**

**PALAU TOT CONSTRUCCIÓ**  
C/Florida, 19, Urb. Els Turons  
08184-Palau-Solità i Plegamans (Barcelona)  
Teléfono: 661 26 74 30 / 666 08 93 11  
Fax: 93 864 59 76  
Correo: palautotconstruccion@gmail.com  
Página web: www.palautotconstruccion.es

**Reformas con la mejor relación calidad-precio.**  
Reforme su hogar:  
cocinas, baños, terrazas, impermeabilizaciones, fachadas, carpintería interior y exterior, parquet, calefacción y climatización, fontanería, pintura. Además, somos especialistas en trabajos en espacio de difícil acceso.

**OFERTA ESTE TRIMESTRE. VALIDA HASTA EL 31 DE MARZO DE 2013**

**REFORMA DE BAÑO COMPLETA**  
Incluye: Picado de pared y suelo, instalación de agua y luz nueva, con bañera o ducha, inodoro, lavabo completo, con mampara y grifería.  
PRECIO 3.200 € (I.V.A. INCLUIDO)

**TENEMOS SOLUCION PARA TODO. ESCUCHAMOS TUS PROYECTOS.**

**OTO wheels**

**TOT TIPUS DE LLANDES I PNEUMÀTICS NOUS I D'OCASIÓ**

Avda- Camí Reial 32 (nau 1)  
Palau-solità i Plegamans 08184 BCN  
Tel. 93 863 94 65 / Fax. 93 863 97 75  
info@dtwheels.com • www.dtwheels.com

**L'1 SE7 SE7 D'EN JOSEP**  
BAR RESTAURANT

**Obert tots els dies**  
Menú de dilluns a divendres  
Ambient familiar  
Especialitat en tapes, torrades i cuina de mercat  
Servei en terrassa

Av. Catalunya, 177  
08184 Palau-solità i Plegamans Tel. 93 863 97 36

**VENDA DE PARCEL·LA de 250 m<sup>2</sup>**  
amb plànols i permisos de l'Ajuntament  
(a 50m de Mercadona)  
Interesats trucar al Tel. 696 403 962

**SOLARS EN VENDA**

**VENDA DE SOLAR de 435 m<sup>2</sup>**  
a l'entrada de Can Falguera. c/ Major.  
Interesats trucar al Tel. 696 403 962

**Tallers Sant Joan**  
REPARACIÓ GENERAL DE L'AUTOMÒBIL

C/ Sant Joan, 100 Local • 08184 PALAU-SOLITÀ I PLEGAMANS  
Tel. 93 863 95 45 • email: tallersantjoan@gmail.com

TALLER REPARACIÓ MULTIMARCA  
MECÀNICA I ELECTRICITAT  
REVISIONS DE MANTENIMENT I PER A I.T.V.  
REPARACIÓ AIRE CONDICIONAT  
PNEUMÀTICS

**EL SEU MECÀNIC DE CONFIANÇA A PALAU**

**EL MERCAT DE CAN BOADA**  
RESTAURANT

**MENU DIARI DE DILLUNS A DIVENDRES 11€**  
ESMORZARS DE FORQUILLA I MERCAT  
TOTS ELS CAPS DE SETMANA.  
SERVEI A LA CARTA  
TOTS ELS DIES DE LA SETMANA I  
DIJOUS, DIVENDRES I DISSABTES NIT.

**RESERVES 93.864.80.68**  
Camí Reial, 185 • Palau-solità i Plegamans

## Mig miler d'escolars participen al primer Cross Escolar



• Sortida del primer Cross Escolar.

«L'èxit ha estat rotund, perquè no esperàvem tanta participació en la primera edició, i felicitem i agraïm tothom que ha fet que això sigui possible». Amb aquestes paraules manifestava la seva satisfacció el regidor d'Esports de l'Ajuntament de Palau, Miquel Rovira. El regidor feia aquestes declaracions perquè el món escolar havia respòs massivament a la crida de l'Ajuntament que organitzava una vegada més la festa de l'esport escolar, que es va celebrar el darrer del primer cap de setmana d'aquest mes de juny. Una festa a la que es va aplegar més d'un miler i mig de persones i una prova estelar, el primer cross escolar en el que van prendre part més de mig miler d'escolars. En concret, el 1r Cross Escolar ha superat les expectatives dels organitzadors quan al nombre de participants que van prendre part en les diverses carreres. En total van ser 529 corredors provinents de totes les escoles del municipi – Josep M. Folch i Torres, Marinada, Can Cladellas, Palau i Can Periquet.. Els participants van córrer diverses curses amb diferents distàncies, classificades per categories segons l'edat i el sexe. A les categories Aleví masculí i femení van córrer un circuit de 1.500 metres; el circuit Benjamí era de 1.000 metres; el Prebenjamí, de 500 metres; i, per últim,

el Mini era de 200 metres. Rovira matisa que les curses d'aquesta darrera categoria no eren competitives, sinó que l'objectiu era que els més petits es familiaritzin amb aquest esport. De cara a posteriors edicions, el regidor d'esports ja avança possibles millores. «Potser hem d'ajustar millor l'horari del Cross i de les altres activitats que es feien al poble dissabte al matí, perquè l'aparcament del pavelló es va omplir des de primera hora i va haver-hi moments d'un cert col·lapse al municipi», apunta Miquel Rovira.

### Festa de l'Esport

Si cal considerar que el primer cross celebrat el dissabte dia 1, la festa de l'esport és quelcom més que una prova esportiva. «És una iniciativa que se celebra a nivell europeu», apunta el regidor d'esports, Miquel Rovira. I com a festa escolar, la diada engloba un munt de pràctiques lúdiques i esportives com les desenvolupades a la plaça de Ca l'Estruch. Durant el dissabte s'hi va fer aeròbic, spinning, mini golf, mini tennis taula, bàsquet, hoquei, petanca i futbol.

El mateix dissabte, però al matí, el pavelló d'Esports va acollir el Campionat de les Comarques Barcelonines de Gimnàstica Rítmica, que va portar una multitud de persones de diverses poblacions de la província..

Ja el diumenge, hi va haver l'espectacle de la Cloenda de les Activitats Esportives Municipals. Tots els participants van demostrar amb animadíssimes coreografies el que han après durant la temporada fent esport i salut passant-s'ho d'allò més bé.

La Festa de l'Esport ha estat possible gràcies a l'organització que han dut a terme un bon nombre d'entitats en col·laboració amb l'Ajuntament. Es tracta de Piscines Sant Carles, Club Petanca, ADISPAP, Hoquei Club Palau, ACB Palau de Plegamans, Club Ciclista Palau, Aeri Club Palau-Moià, Futbol Club Palau-solità i Plegamans, Club de Futbol Sala Palau-solità i Plegamans, Budocan Godai, Club de Gimnàstica Rítmica, Atlètic Club Palau-solità i Plegamans. Hi han col·laborat els voluntaris de Creu Roja i de Protecció Civil, així com Players sport i Gestió i Esport 3. Tot plegat ha comptat amb el suport de la Diputació de Barcelona.

## ►►► Tècniques corporals i educació física a la tercera edat

Amb la arribada de la tercera edat apareixen una sèrie de característiques físiques que es poden esperar lògicament com a pròpies d'un estadi en la evolució del ésser humà. Aquestes característiques són entre altres, un cert grau de disminució de la memòria, declinació dels sentits (vista, oïda, etc.), alentiment del temps de reacció, certa rigidesa motriu i disminució de la capacitat pulmonar i de la força física. La presència d'aquestes condicions formen el síndrome normal de la vellesa, una sèrie de particularitats que s'associen i que, dins de la tercera edat, resulten normals e inclús s'espera que vinguin, no sent així en una altra etapa de la vida.

La pràctica de tècniques corporals durant la tercera edat, és important per a potenciar la consciència corporal, reconeixent i acceptant el cos, formant així una imatge acceptada i estimada d'un mateix. Això, per efecte domino, comporta una millor relació amb tothom i un contacte amb les pròpies possibilitats de plaer i oci.

### Mobilitat

La mobilitat en la tercera edat es desenvolupa dins dels límits de la rutina; s'executa un moviment exclusivament en situacions vitals com, per exemple, anar a dormir, menjar, dutxar-se, etc.

La tendència motriu s'evidencia amb una reducció progressiva. Aquesta minimització del moviment representa el punt inicial a partir del qual s'inicien les tècniques corporals per aconseguir una retrobada amb el seu cos i amb les possibilitats que aquest ofereix.

L'exercici físic convida a la persona al moviment pel simple fet de que aquest proporciona benestar i plaer. Aquest estímulo cap a la motricitat no sorgeix d'una consideració valorativa exclusiva de l'acció i el moviment, sinó que inclou el respecte per la quietud i el descans, situacions necessàries i beneficioses en aquesta edat.

### Comunicació

Compartir activament espais, feines i moviments amb altres avis posa en evidència la reconciliació del subjecte amb la seva pròpia vellesa, és a dir, amb les seves limitacions i les seves pèrdues. Això permet trobar-se amb possibilitats noves, en forma d'adquisicions.

Aquesta situació condueix a una revalorització d'aquesta etapa de l'evolució de l'ésser humà, on el temps lliure es presenta no com un temps per passar, sinó com un temps per aprofitar i compartir.

### Expressió

Dins les tècniques corporals trobem l'expressió mitjançant el moviment, on l'objectiu és exterioritzar la interioritat, que l'avi es trobi amb les seves accions i els seus sentiments. Com a exercicis trobem situacions quotidianes i conegudes; posar la cara trista, demostrar alegria o sorpresa, abraçades, demanar pietat, simular una trobada amb un amic, etc.

L'expressió condueix al desenvolupament de la capacitat creativa. Aquest impuls creador, que es cristal·litza i es

manifesta a la vegada en l'àmbit psíquic i corporal, es pot ampliar amb altres zones creatives en funció a la voluntat de l'avi (manualitats i artesanies).

### Beneficis segons la patologia

L'activitat física ben dirigida no té limitacions per patir una malaltia, simplement s'ha d'adaptar la malaltia a l'activitat.

- Malaltia cardiovascular
- Enforteix les venes i les arteries.
- Osteoartritis (patologia que causa inflamació, dolor y limita la mobilitat).
- Ajuda a la mobilitat de totes les articulacions (cames, braços i tronc).
- Osteoporosi (Malaltia en que els ossos es tornen més fràgils i es poden trencar).
- Enforteix els ossos, estimula el metabolisme del Calci.
- Hipertensió (Augment de la pressió arterial, també és un factor de risc per patir altres malalties no transmissibles) Disminueix el risc de tenir el colesterol alt.

**Susanna Garriga Artigas**

CENTRE DE FISIOTERÀPIA PALAU

Fisioterapeuta col. 2657

Tècnica en Medicina Tradicional Xina

T. 93 864 46 94

## INSTAL·LACIÓ I REPARACIÓ

tecni\_install2003@yahoo.es

VENDA I REPARACIÓ TV • DVD • HOME CINEMA

Primeres Marques

LCD • LED • PHILLIPS • SONY • LG • SAMSUNG • TOSHIBA

Consulti les nostres ofertes !!

Receptor  
ENGEL RS4800HD

SERVEI TÈCNIC

REPARACIÓ I ACTUALITZACIÓ DE VIDEO-CONSOLES

totes les marques

Distribuidor oficial:

Tel. 93 864 38 37 • 635 636 493

Camí Reial, 155 - 08184 Palau-solità i Plegamans

FISIOTERÀPIA

LA TEVA SALUT EN BONES MANS

- **Fisioteràpia i Rehabilitació**
- **Massatge terapèutic i esportiu**
- **Medicina Tradicional Xina (Acupuntura)**
- **Kinesiotaping**
- **Gimnàstica Correctiva**

C/ Barcelona, 5-7, 1r 1a

08184 Palau-solità i Plegamans

93 864 46 94 • 636 818 185

Horari de dilluns a divendres de 9 a 13 i de 15 a 20

PREU ESPECIAL A MAJORS DE 65 ANYS

## ▶▶▶ Trastorns del son / terrors nocturns / altra medicina

La qualitat i quantitat d'hores de son en el nadó o al nen resulten de gran importància per al seu creixement i maduració. Hi ha una sèrie de factors que poden alterar el son en un nen, bé sigui per una etapa del seu desenvolupament, o per situacions que van esdevenint en el dia a dia.

### Què són els terrors nocturns?

Un terror nocturn no és un somni des del punt de vista tècnic, sinó més probablement una sobtada reacció de por que té lloc durant la transició d'una fase de son a una altra. Els terrors nocturns solen ocórrer de dues a tres hores després que el nen agafi el son, quan té lloc la transició des de la fase de son més profunda a la més superficial. En general, aquesta transició succeeix amb suavitat però a vegades el nen s'agita i s'espanta. Es aquesta reacció de por el que considerem un terror nocturn. Durant un terror nocturn, un nen pot incorporar-se i seure al llit sobtadament i posar-se a cridar o cridar com si estigués summament angoixat. La respiració i el ritme cardíac se li poden accelerar, pot començar a suar, a agitar i a comportar-se com si estigués summament alterat i espantat. Al cap d'uns minuts, el nen es calma i es torna a dormir plàcidament. A diferència dels malsons, que se solen recordar, l'endemà els nens no tenen cap record del terror nocturn perquè estaven adormits mentre va passar i no tenen imatges mentals que evocar.

### Quina és la seva causa?

Els terrors nocturns estan provocats per una hiperactivació del sistema nerviós central (SNC) durant el son. Això pot ocórrer perquè el SNC encara està madurant. Alguns nens hereten una tendència a aquesta hiperactivació; aproximadament el 80%

dels nens amb terrors nocturns tenen un parent que també els va experimentar o bé que va patir de somnambulisme (un tipus similar de trastorn del son) durant la infància.

Els terrors nocturns s'han descrit en nens que:

1) estaven molt cansats, malalts, estressats o fatigats. 2) estaven prenent un medicament nou. 3) dormien en un entorn nou o lluny de casa.

Els terrors nocturns afecten entre el 3 i el 6% dels nens, mentre que pràcticament tots els nens tenen algun malson de tant en tant. Els terrors nocturns se solen donar en nens d'entre quatre i dotze anys, però s'han descrit en nens de només 18 mesos.

La majoria de les vegades els terrors nocturns desapareixen sols conforme va madurant el sistema nerviós.

### Com reaccionar davant un terror nocturn?

Els terrors nocturns poden alarmar bastant als pares. La millor manera de reaccionar és esperar pacientment que passi i assegurar-se que el nen no es fa mal a l'agitar-se. Generalment els nens es tranquil·litzen i tornen a la placidesa del son al cap de pocs minuts. És millor no intentar despertar el nen durant un terror nocturn.

**Consells:** 1) Reduir l'estrès a què està sotmès el nen. 2) Establir i mantenir una rutina abans de ficar al llit al nen, que sigui simple i relaxant. 3) Comprovar que el nen descansa prou. 4) No permetre que el nen es cansi massa estant aixecat fins tard.

Si el nen té terrors nocturns repetidament, l'**homeopatia** resulta de gran ajuda per a situacions en les que aquest somni es vegi alterat, com és el cas dels malsons, la inquietud durant el son, els terrors, la hiperexcitabilitat a l'hora d'anar a dormir, etc. Hi han diferents remeis que poden ajudar a diferents trastorns del son i aquí enumerem alguns d'ells: **Kaliu bromatum**: És un dels principals remeis dels terrors nocturns. El nen pot presentar bruxisme (cruixir les dents), cridar i moure durant el son. A vegades té sobresalts mentre dorm, li costa despertar durant el malson i moltes vegades, al matí següent no recorda gairebé res. El nen pot estar inquiet durant tot el dia però sobretot a la nit. No pot estar assegut tranquil·lament, necessita estar ocupat constantment. Resulta molt característic el moviment de mans i dits. **Hyosciamus niger**. El nen resulta estar nerviós i irritable, té malsons, es mou, parla, riu i murmura durant el son. També pot cruixir les dents dormint. **Stramonium**: A més de tenir malsons durant el son, aquests nens tenen por a la foscor, a determinats animals, a estar sol, tenen la necessitat de dormir amb alguna llum encesa. Pot parlar en somnis o murmurar. **Coffea crua**: El nen presenta hiperexcitabilitat mental, li apareixen moltes idees, presenta una gran activitat física i psíquica tant a l'hora d'anar a dormir com al matí. Són nens que els poden molestar el soroll del rellotge a l'habitació ja que els molesta per relaxar-se. Resulta molt interessant en aquells nens que es desperten massa d'hora amb desitjos de jugar. **Chamomilla**: El nen està irritable, colèric, capritxós, no vol ni que li parlin ni que ho toquin, demana un objecte i quan el té el tira i demana un altre, quan té la rebequeria no atén a raons i l'únic que el calma és que l'agafin en braços o el passegin. Pot arribar a donar-se cops de cap contra la paret pel simple motiu de molestar al que té al costat, no tolera que li portin la contrària. **Gelsemium**: Al nen li costa dormir perquè presenta certa ansietat a conseqüència d'un esdeveniment futur (vigília d'una excursió, examen, actuació en públic, etc.). Per a no saber respondre, quedar-se en blanc, tremolor de mans.

**Lidia Ruiz Tabuenca**

Homeòpata Unicista, Naturòpata i Kinèsiòloga

## ▶▶▶ Menjar bé a Palau... al Caliu



### Avui: Magret d'ànec amb reducció de cireres

La cuina de mercat és aquella en la que, com diu el seu mateix nom, els restauradors/cuiners aprofiten els productes del moment per realitzar les seves creacions culinàries o, dit d'altra manera, per adaptar els seus plats als productes/fruits del moment. Per això, ara que els nostres horts estan plens de productes i fruites, més que mai, els cuiners han d'aprofitar per potenciar les creacions culinàries en les que aquells productes intervinguin d'una o altra manera.

Aquesta micro zona del Vallès en la que ens trobem és rica en cireres. Palau no produeix gaires, però si el nostre veí Caldes, i de molt bones, tant, que la seva qualitat ha transcendit arreu. Son conegudes ja les jornades gastronòmiques de la cirera al municipi veí. Els responsables del Caliu, amb la seva directora, l'Anna Maria Amades al cap davant, també han volgut mostrar les qualitats d'aquesta fruita que, en aquest cas és una varietat coneguda com Cor de colom específica de les finques de Can Carelleu o de Can Caradac, masia de Can Artigues o Can Perquins. Hort, hort, molt d'hor diuen al Caliu on han creat un plat en el que les cireres acaben i no solament per la seva dolçor, subjugant al client.

Des de la cuina del Caliu fan un solomillo o un magret d'ànec (molt millor el segons) amb salsa de cireres que és per gaudir d'alta cuina a Palau. És un senzill plat, amb el solomillo o magret semi fet. Quasi una mica cru, fet o torrat per fora, però amb el seu cor sagnant. Foc molt viu per tal que quedi com un ros bif...

El plat es pot acompanyar d'unes verduretes, també de l'hort, fetes al «dente». Tot el conjunt, napat amb la reducció de les cireres, està per ... gaudir de la cuina

### Per quatre persones

• Dos pits d'ànec (1/4 per persona).

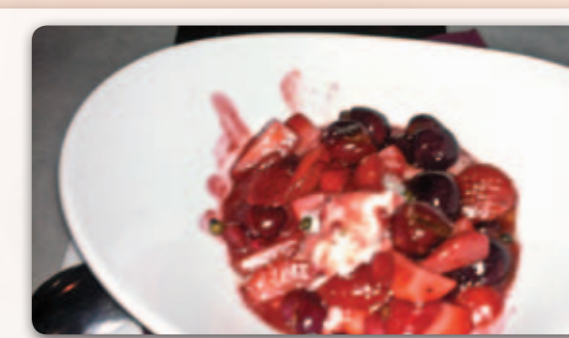
Es cou al gust (es suggereix que estigui força fet per fora i cru per dintre). Es deixa refredar i es talla en filets, rodanxes no gaire grossesotes.

Després es napa amb la reducció de les cireres.

Es pot acompanyar amb una guarnició de verdura a la brasa que doni color al plat.

Com a maridatge, des del Caliu suggereixen qualsevol vi amb base de cabernet Sauvignon. Per exemple un Raimat de D.O. Costers del Segre. També un D.O. Somontano amb base de merlot i cabernet...

Com a primer plat i ara que ja quasi estem en plena època estival, es podria fer una sopa de meló amb gambes i pernil. Es suau i podria servir-se com un simple contrast entre mar i muntanya.



### Postres de cireres i maduixes

- 4 maduixots per ració i mitja dotzena de cireres
- 50 grs de mantega calenta desfeta.
- 20 grs de pebre verda xafada.

Saltejar-ho tot uns minuts en una paella calenta fins a conjuntar un almívar i sense desfer la fruita.

No cal afegir sucre i en el mateix vol, s'afegeix una bola de vainilla (de Madagascar en el cas del Caliu) i s'afegeix per sobre al contingut 4 o 6 boletes de pebre verda o sal de Maldon/sal d'escomes.

Es presenta en un bol. Deliciós...

## GABINET TERÀPIES ALTERNATIVES



### HOMEÒPATA – NATURÒPATA – KINESIÒLOGA

#### Lidia Ruiz Tabuenca

Postgrau i Màster en Homeopatia. (IHC). SEHC nº 184

Llic. Biologia (UB). Doctora en Medicina i Cirurgia (UAB)

Bronquitis – Amigdalitis – Otitis – Estrenyiment – Trastorns digestius – Psoriasi – Èczema – Fibromiàlgia – Fatiga – Artritis – Ciàtiques – Lumbàlgies – Migranyes – Depressió – Ansietat – Insomni – Asma – Al·lèrgies – Dolors Menstruals – Embaràs – Menopausa – Trastorns circulatoris, etc.

### ACUPUNTOR

#### Angel Puertas Tarjuelo

Diplomat en Medicina Xinesa. SAC nº 8751

Migranyes – Hipertensió – Varius – Transtorns digestius – Asma – Sinusitis – Herpes Zòster – Psoriasi – Paràlisi facial – Ansietat – Insomni – Fatiga – Fibromiàlgia – Ansietat – Insomni – Lesions esportives – Dolors musculars i articulars (ciàtica, lumbàlgia, artrosi, artritis...), etc.

C/Narcís Monturiol, 3 – Palau-solità i Plegamans

Lidia Ruiz – T. 649531184 – lidiaruiz.66@gmail.com

Angel Puertas – T. 646767304 – anluputar@yahoo.es

## Caliu

bar - restaurant - braseria

C/ Comerç, 1

Tel. 93 864 67 99

Palau-Solità i Plegamans

FEM MENÚS A MIDA

Menú especial el segon diumenge de cada mes, fet amb plats de carta a preu de menú. 20€ tot inclòs, amb reposteria de la casa i cafè. També menú infantil a 10€.

Divendres i dissabtes a la nit, els clients del Caliu estaran convidats a un "xupito" o "cocktail" personalitzat al Canaletes Nit. Demanar pel Mikele. C/ Marquès s/n o Plaça Canaletes de Caldes.

►►► Flors i plantes a casa. Juny

Aquest mes proposem unes idees per preparar les terrasses, patis i balcons de cara a l'estiu que ja s'apropa. En els darrers anys, han aparegut al mercat testos i jardineres de plàstic i resina, que són molt bons substituïts dels de fang o pedra de tota la vida. La principal avantatge és que pesen menys i són més resistents. Aquest és un punt a tenir molt present, especialment quan busquem contenidors de grans dimensions, ja que un cop plens de terra i amb la pòpia planta, costen molt de moure. També és important reduir el pes de la jardineria si ha d'anar penjada a la paret. Hi ha disponibles en aquests materials, molts models tant de senzills com de gamma alta. Un altre punt a favor, és que suporten molt bé les glaçades i aguanten la humitat, ja que són impermeables. Hi ha



models d'alta qualitat, que poden protegir la planta dels rajos ultraviolats, però si són articles més senzills, hem de preveure que l'exposició directa al sol pot perjudicar el color i la durada.

Els dissenys de línies rectes i estilitzades, aniran molt bé en jardins i terrasses d'inspiració oriental o minimalista, amb pocs elements però importants. Potencien l'aspecte endregat i de calma, especialment si escollim colors bàsics que poden anar del gris fosc al blanc, passant pels torrats. Per contra, si el que busquem és un ambient alegre i càlid, ens inclinarem per colors atrevits com el taronja, que dóna molta energia o el verd poma, que dóna més sensació de frescor. Només cal buscar el disseny que s'adapta millor a casa nostra.

Floristeries Duran



Floristeries Duran

flors  
plantes  
decoració  
ambient  
regal  
i tot en jardineria:  
bulbs  
arbres fuiters  
rosers  
arbustos  
adobs  
terres tractades

C/ Sant Lluís, local 1  
Tel. 93 864 87 54  
08184. Palau-solità i Plegamans

• entrepans freds i calents  
• picoteca

menu diari 10€  
menu cap de setmana 12€

HORARIS:  
de dilluns a dijous de 8 a 20h  
divendres i dissabtes de 8 a 24 h  
diumenges de 8 a 14h

C/ Estació, 1 • 08184 Palau-solità i Plegamans • T. 607 307 243

Papereria, copisteria, enquadernacions, impressions, material d'informàtica i d'oficina, regals i bijuteria

Maitè & Co  
papereria

Envia'ns els teus treballs i els imprimim i enquadernem

HORARI:  
dilluns-divendres: de 9:30 a 13:30 i de 16:00 a 20:30 h.  
Dissabte: de 10:00 a 13:30 h.

Barcelona, 27 • 08184 Palau-solità i Plegamans  
Tel. 938 644 917 • maitecopapereria@gmail.com

Incidents Destacades

Robatoris

Les darreres denúncies per robatoris han estat les següents: El dia 15 de maig per sostracció de joies a l'interior d'un habitatge al carrer Major. La matinada del dia 27 en un comerç del carrer de Can Cortès, en el que es van forçar la caixa registradora i les màquines de joc. El mateix dia també es va sostreure material de l'interior d'una empresa del carrer del Templer Guidó.

El dia 29 es va produir un atracament a una sucursal bancària del passeig de la Carrerada. L'atracador va amenaçar els empleats demanant que li fessin efectius 1.200€. Un cop amb el botí va fugir a peu.

Detenció

Dues persones van ser detingudes per amagar dins els seu vehicle un quilo i mig de haixix i una bossa de cocaïna, a les quals se'ls ha imputat un delicte contra la salut pública. El fets van tenir lloc la matinada del dia 23 de maig, en el marc d'un control rutinari de trànsit.

Atenció a persones

Gràcies a l'avís d'un ciutadà que va avisar d'una discussió que estava tenint el seu veí amb dos desconeguts, es va poder evitar una possible estafa. Les dues persones es feien passar per instal·ladors de gas, i exigien uns diners sota l'amenaça de tallar el subministre si no es feia efectiu el pagament. L'avís del veí va alertar els presumptes estafadors que van marxar abans no arribés la dotació policial. L'incident va tenir lloc el dia 22 de maig al carrer d'Empúries.

Accident

Una topada entre un camió i un cotxe van provocar danys materials a la tanca d'una empresa situada a la confluència dels carrers dels Mercaders amb Santa Margarida de Boada Vell. Els fets van tenir lloc el dia 18 de maig.

Incendis

El dia 21 es va incendiar un cotxe que estava en el pati d'un habitatge del carrer de Manelic, essent necessària l'actuació dels bombers per apagar-lo. Tot i l'aparatositat de l'accident, no es van produir danys personals. Els dies 25 i 30 de maig es van apagar dos contenidors que estaven cremant, un al carrer de Barcelona i l'altre al carrer de Folch i Torres. Probablement es tracti d'una gamberrada.

Identificació de menors

Aquest mes s'ha hagut d'atendre dos casos d'identificació de menors. Un dels casos va ser per fer pintades en les parets

d'un espai privat i l'altre per tenir substàncies estupefaents. Un cop identificats van ser portats als domicilis respectius per informar les famílies dels fets.

Recuperació de material robat

Més de 35.000 ampolles de sèrum fisiològic valorades en 20.000 €, que havien estat robades, van ser recuperades a la nostra localitat el passat dia 13 de juny. Un remolc amb el pany obert va alertar els agents que feien l'habitual patrulla, els quals van comprovar que es tractava d'un vehicle robat. La persona que havia realitzat la denúncia per robatori, veïna de Sabadell, va ser avisada i va poder recuperar el material.

Altres incidències

El dia 16 de maig es va produir un vessament d'àcid a causa de la caiguda d'un bidó a l'empresa Embalex, al polígon Palau Industrial. Activat el sistema d'emergència, els bombers van poder reparar l'incident sense que cap persona quedés afectada.

El dia 18 de maig es van retirar, amb l'ajuda dels bombers, dos arbres que van caure al carrer de Bartomeu Soler.

Informacions diverses

Vehicles abandonats

Durant l'any 2012 es van atendre 63 casos de vehicles abandonats en la via pública. D'aquests casos, 61 es van resoldre amb la col·laboració de les persones propietàries que van retirar-los de la via pública. En els 2 casos restants, la retirada i el desballestament els va haver de fer la Policia Local.

CONSELLS EN CAS D'ABSENTAR-SE DEL DOMICILI

- Si marxeu de vacances o heu d'estar uns dies fora del vostre domicili, és recomanable
- Comprovar que portes i finestres queden perfectament tancades
- No deixar senyals que a la casa no hi ha ningú. Feu que us recullin les cartes de la bústia.
- No deixeu un joc de claus en amagatalls, deixeu-les a una persona de confiança.
- No comenteu la vostra absència amb persones desconegudes ni deixeu notes dient quan torneu.
- Adherir-se al servei de Registre d'Absències que us ofereix la Policia Local. Així es tindrà coneixement de que el domicili està buit i es podrà incidir en la vigilància.
- Telèfons d'interès: Policia Local 93 864 96 96. Emergències 112



Telèfons d'interés

Ambulàncies (TSC)	061
Aigües Cassa	93 715 57 00
Ajuntament	93 864 80 56
Autobusos Sagalès	93 593 13 00
Biblioteca municipa	93 864 41 77
Bombers de la Generalitat	085
CAP Palau	93 864 98 98
(Petició hora consulta mèdica)	93 728 44 44
CAP Santa Perpetua	
(urgències mèdiques)	93 560 06 11
Camp de futbol	93 864 90 07
Cementiri municipal	93 864 80 56
Cementiri Parroquia	93 864 82 00
Creu Roja (Caldes)	93 865 35 35
Deixalleria Municipal	93 864 37 89
<b>Escoles</b>	
Escola bressol El Sol	93 864 96 74
Escola bressol Patufet	93 864 58 53
Escola Marinada	93 864 88 53
CEIP Can Cladellas	93 864 47 10
CEIP Palau	93 864 51 59
CEIP Folch i Torres	93 864 88 85
IES Marinada	93 864 98 92
IES R. Casas i Carbó	93 864 95 95
<b>Farmàcies</b>	
Beatote	94 864 80 47
Cunillera	93 864 98 30
Muntada	93 864 96 80
Diana Lagarda	93 864 48 96
Jutjat de Pau	93 864 56 63
Mossos d'esquadra	
(Santa Perpètua)	93 581 77 00
Mossos Trànsit	088
Protecció civil	93 864 96 96
Radio Taxi	
(Palau-Mollet)	93 864 90 35
	93 593 74 01

Agenda Cultural • JUNY-JULIOL

divendres, 21 de juny

a les 21.30 h a La Vaqueria  
CONCERT DE FI DE CURS a càrrec del  
Combo de l'Escola Municipal de Música

diumenge, 23 de juny

a les 20.00h a la masia de Can  
Cortès i Plaça de la Vila  
ARRIBADA DE LA FLAMA DEL CANIGÓ  
Seguidament, cercavila pels carrers del  
centre de la vila i en arribar a la plaça,  
actuació dels balls de diferents associacions  
i lectura del missatge de la Flama del  
Canigó.

a les 21.30h als carrers del centre  
i l'esplanada annexa al Pavelló  
d'Esports

CORREFOC ENCAPÇALANT LA CERCAVILA I  
ENCESA DE LA FOGUERA

a les 22.30h a la Plaça de la Vila  
SOPAR A LA FRESCA. Els participants es  
porten el sopar  
Les reserves de taules per al sopar a la  
fresca es podran fer a Can Cortès fins al dia  
21 de juny. Les places són limitades.  
Seran admesos tants inscrits com a places  
disponibles. Les places s'atorgaran seguint  
l'ordre d'inscripció.

Us agrairíem que porteu la vaixela de casa.  
Intenteu evitar els plats, gots i coberts d'un  
sol ús, ja que generen molts residus.  
Trobareu contenidors per separar  
correctament la brossa orgànica.

a les 23.30h a la Plaça de la Vila  
LLIURAMENT DE LA TRADICIONAL COCA  
DE ST, JAAN I I BALL DE LA REVETLLA AMB  
L'ORQUESTRA D-GREMLINS I DISCOTECA  
MÒBIL  
Queda prohibit tirar petards a la Plaça de  
la Vila.

dijous, 27 de juny

a les 20.00h a la Teteria Diferent-  
te  
CLUB DE LECTURA LLEGINT-TE. Contra el  
vent del nord de Daniel Glattauer

REVETLLA DE SANT PERE.

divendres, 28 de juny  
a les 20.00h al Carrer de Sant  
Galdrich, c/ Sant Jaume, c/ La  
Plana i c/ Pi i Margall  
CERCAVILA GEGANTERS DE PALAU  
a les 21.00h a la Plaça de Sta.Maria  
SARDANES A LA FRESCA AMBLA COBLA  
VILA D'OLESA  
a les 21.30h al Carrer de Sant  
Galdrich

SOPAR POPULAR AL CARRER  
a les 23.00 h  
HAVANERES Amb el grup PORT BO. Ron  
cremat..

dissabte, 29 de juny

a les 10.00h al carrer de Sant  
Galdrich  
2a. MILLA URBANA POPULAR  
a les 13.00h  
ANIMACIÓ INFANTIL. FESTA DE L'ESCUMA  
AMB LA MASCARADA  
a les 18.00h a la Sala Polivalent  
BALL DE TARDA a càrrec del Duo Montseny  
PREU: 3€ (Socis/es del Casal de la Gent  
Gran: 2€)

a les 19.00h | Carrer de Sant  
Galdrich  
REVETLLA DE SANT PERE. PALLASSOS I  
TITELLES AMB LA MASCARADA. Pallassos  
i titelles

a les 9.30h a la Sala Polivalent  
BALLADA COUNTRY DEL DISSABTE  
a les 21.00h al Carrer de Sant  
Galdrich

BALL ANDALÚS AMB LA CASA DE UTRERA  
DE BADALONA  
a les 23.30h, BALL FI DE FESTA  
AMB DUO PALAU

Amb Coca i cava commemoratiu a preus  
populars.

divendres, 5 de juliol

a les 22.00h a la Plaça de Sta.Maria  
NIT DE CONTES: 40 CONTES X HORA a  
càrrec de Ruben Martínez <http://www.rubenmartinezsantana.com/frame1.htm>

# REVETLLA SANT JOAN

## 23 de juny 2013

ARRIBADA DE LA FLAMA DEL CANIGÓ  
20h | Can Cortès  
Seguidament, cercavila pel Camí Reial

LECTURA DEL MISSATGE DE LA  
FLAMA  
20.30h | Plaça de la Vila  
Ball de gitanes, sardanes i gegants  
interpretats pel Combo de l'Escola  
Municipal de Música

CORREFOC ENCAPÇALANT LA  
CERCAVILA I ENCESA DE LA  
FOGUERA  
21.30h | c. Barcelona, c. Padró, passeig  
de la Carrerada i esplanada annexa al  
Pavelló d'Esports

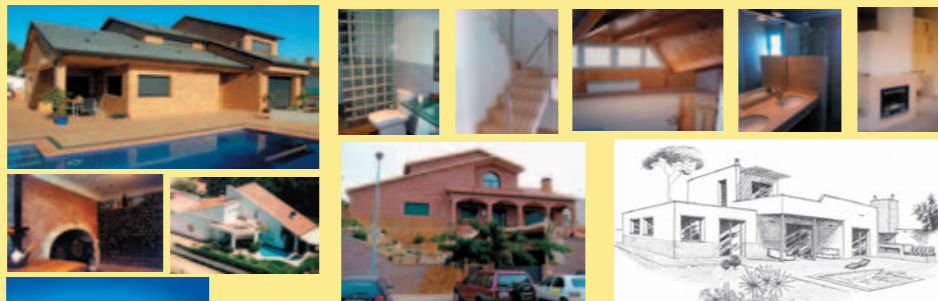
SOPAR A LA FRESCA: els participants  
es porten el sopar  
22.30h | Plaça de la Vila  
Reserves de taules a Can Cortès  
(Més informació al lloc web de l'Ajuntament)

LLIURAMENT DE LA COCA DE SANT  
JOAN, BALL AMB L'ORQUESTRA  
D-GREMLINS I DISCOTECA MÒBIL  
23.30h | Plaça de la Vila  
Queda prohibit tirar petards a la plaça de  
la Vila.

Col·laboren: Atlètic Club Palau, Agrupació  
Sardanista, Geganters i Grallers, Deixebles  
del Dimoni de la Pedra Llarga, Cabres i  
Vaques, Centre Cultural Andalus, Colles  
del Ball de Gitanes



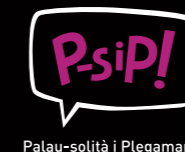
PROYECTOS, OBRA NUEVA, REFORMAS Y LEGALIZACIONES



INFORMACION Y PRESUPUESTOS SIN COMPROMISO  
tels: 93 864 63 76 - 679 463 681  
web/mail: [www.edicarquitectura.com](http://www.edicarquitectura.com)



Ajuntament de  
**Palau-solità  
i Plegamans**



Palau-solità i Plegamans!

[www.palauplegamans.cat](http://www.palauplegamans.cat)





**El teu hotel en  
plena montanya de  
Caldes...**



**No saps on anar a dormir? Descobreix els nostres bungalows!  
Descobriu també el nostre restaurant de cuina tradicional  
catalana amb menús especials per a grups!**

