



Rua del Carnestoltes d'enguany a Palau



Un gran nombre de palauencs i palauenques van omplir el passat dissabte els carrers del centre del poble i també els carrers pels que va discórrer la rua per celebrar amb alegria i bon humor el Carnestoltes 2013.

L'acte que va aplegar més gent, evidentment, fou la Gran Rua de Carnaval que va recórrer un llarg camí per diversos carrers del municipi amb principi a la Masia de Can Cortès

i amb final a la plaça de la Vila.

A la citada caravana hi van prendre part un total de 612 persones disfressades dels mes diversos temes o personatges, la majoria d'elles formant part d'alguna de les 16 comparses que hi van prendre part a la gran rua.

continua a la pàg. 8 ►►

BRASERIA



LOS HERMANOS 2

Especialitzats en carn a la brasa

Carrer Garraf, nau 3 telefon 662366676 Caldes de montbui

OBERT TOTS ELS
DIES DE LA SETMANA

menu diari 9,20€

menu
cap de setmana 16,50

esmorzars de forquilla

Sumari

El projecte del **quart cinturó** entre Terrassa i La Roca ha caducat ...

• pàg. 13

Acaba la **poda** dels arbres de la **Carrerada** i també els talls de trànsit.

• pàg. 15

Isidre Mañosa, més de mig segle fent barcelonisme.

• pàg. 24

La trama del "cas mercuri" que exquitxa polítics i empresaris de Sabadell, també arriba fins a Palau

Declaracions dels implicats, de les escoltes telefòniques i dels correus electrònics entre els investigats han deixat constatat per al jutge que instrueix el denominat cas Mercuri que un empresari de la construcció sabadellenc, Isidoro Álvarez podria haver pagat 12.000 euros a un intermediari perquè aquest darrer incidís en la requalificació d'uns terrenys en el nostre municipi. Es tracta d'uns terrenys situats entre el carrer Castell i Sant Lluís que no han estat requalificats, però que, com tot el municipi, estan immersos en el Pla d'Ordenació Urbana Municipal (POUM) que des de fa temps s'està redactant. D'aquesta manera, el municipi palauenc queda esquitxat en el cas Mercuri, cas en el que una sèrie de persones fonamentalment de Sabadell estan essent investigades per presumptes irregularitats dutes a

terme bàsicament en el sector de la construcció, entre les que es troba l'alcalde de Sabadell Manel Bustos. Els fets d'aquesta presumpta irregularitat a Palau-solità i Plegamans queden englobats a la peça principal o cos bàsic del cas Mercuri que el titular del jutjat d'instrucció número 1 de Sabadell, Ramon González ha decidit dividir (la causa) en 31 peces diferenciades per tractar de simplificar la instrucció.

Segons el sumari, el tema de Palau, surt arreu de la declaració de l'empresari sabadellenc, Salvador Giner que va destapar el cas Mercuri i va declarar davant la fiscalia anticorrupció. A la declaració es parla d'una operació que pretenia la presumpta requalificació irregular d'uns terrenys a Palau. També es diu que altre empresari de Sabadell, Isidoro Álvarez havia lliurat a Giner 12.000 euros, la meitat dels que els implicats demanaven en un principi per iniciar la tramitació de l'operació de Palau que, d'alguna manera coordinaria el principal encausat del cas Mercuri, l'ex regidor del PP a Sabadell, Jordi Soriano i a qui, segons la declaració, Giner va lliurar els diners el mes de maig del 2009. I és que Soriano hauria de ser-hi la persona que posaria totes les parts en contacte i també qui tenia els "contactes necessaris" per dur endavant l'operació. Es parla d'una empresa denominada Altico, d'un bufet d'advocats, i altres persones que no citen.

Els implicats volien augmentar l'edificabilitat dels citats terrenys i així consta en el sumari i així es dedueix de la investigació, de les proves aportades i de la documentació recollida. I és que també existeixen esborranys en les que els implicats apunten dues opcions d'edificabilitat que, evidentment, tenen diferents i possibles volumetries o metres quadrats de sostre. La idea bàsica era augmentar els actuals 14.000 metres de sostre que els permet l'actual pla vigent o proposta inicial fins als 19.000 metres quadrats. Fins i tot, es parla també i en cas que arribés a dur a terme el seu objectiu, de com es repartirien els beneficis. En funció de l'opció aconseguida, el 30% dels beneficis es repartirien entre els implicats o membres de la trama.

Cal dir que, a canvi de les possibles

"millores", els participants en la trama contribuirien a la recuperació/restauració d'una masia ubicada en un dels laterals de la finca en qüestió. Es refereixen, probablement a la masia de Can Boter que està en un estat deplorable al costat del carrer Castell. Cal dir que aquesta masia ha sofert en els darrers anys diverses egressions que encara l'han deixat més malmesa. Entre aquests actes negatius, podem citar un incendi, probablement intencionat, segons es va dir en el seu moment i també altre acte en que la van omplir el seu interior amb diversos camions de runa, coneguts popularment com "escombros de las obras" que l'Ajuntament va haver de buidar posteriorment.

Donat que el temps va passar i l'operació pretesa no es formalitzava, els integrants i especialment qui havia aportat els diners, pressionava i urgia Soriano. Finalment el tema no es va materialitzar, la tensió anava augmentant fins al punt que el gendre d'Álvarez va demanar a Soriano que li tornés els diners que l'havia lliurat suposadament per incidir en l'augment de l'edificabilitat als terrenys de Palau. Les paraules d'en Cadevall foren força explícites, "si hi ha canvis, el regal que vàrem fer ha de tornar al seu lloc. La persona que va fer el regalet vol recuperar-ho i si és demà, millor". Malgrat que Soriano respon que no pot, perquè els diners ja els té un tal "Ricardo Zambrano" que els necessitava per canviar-se el cotxe, en altre conversa, Soriano apunta que "avui, ", no diu qui, "ha de venir a tornar-me els diners". Era el mes de setembre del 10.

Donat que destinatari que finalment s'ha quedat amb els 12.000€ sembla que segueix sense saber-se i segons es dedueix han estat una de les causes, no l'única, però si una de les més importants que van ajudar a precipitar el cas mercuri, segons es desprèn de la documentació recopilada. La suposada persona, Ricardo Zambrano a qui es refereixen els empresaris i l'ex regidor popular de Sabadell, que consideren "necessària" per dur endavant l'operació d'augment de sostre construït en els citats terrenys, s'especula a l'esfera política que podria tractar-se d'en David Zambrano, per la quasi coincidència del cognom en que solament es diferencia l'última lletra (o/a). També podria tractar-se d'una fugida endavant d'una persona que involucra a una tercera, únicament per intentar justificar que no pot o no vol, tornar els diners. Cal dir que en



• Vista de la masia, possiblement l'edificació que oferien restaurar.

converses posteriors, el gendre de l'empresari Álvarez pressiona a Soriano amb l'amenaça de venir a Palau a parlar amb el tal Zambrano.

Per la seva banda, el regidor del PP palauenc ho desmenteix rotundament i assegura desconèixer tot l'afer. Zambrano afegeix també que "no coneix a cap dels empresaris citats i que únicament ha coincidit amb Soriano amb una o dues ocasions per temes de partit, però que mai ha parlat amb Ell d'altres temes que no fossin únicament de partit".

Amb tot i malgrat les converses telefòniques, les declaracions i el coneixement d'alguns fets com els apuntats, segons han declarat a aquesta revista des de l'Ajuntament, fins al moment del tancament d'aquesta revista, ningú ha demanat informació al respecte. I és que, entre d'altres coses, els terrenys no es van requalificar i, per tant, aquesta hipotètica iniciativa investigada, no es va poder dur endavant.

Des de l'Ajuntament de Palau, l'alcaldesa, Teresa Padrós diu que en cap moment han tingut cap sospita que s'haguessin volgut cometre irregularitats (en aquell període governava a Palau el tripartit de CiU, ERC i PP) i que en aquest període no hi ha hagut cap requalificació de terrenys. Afegeix també l'alcaldesa que en cap moment des del jutjat han sol·licitat cap informació referent als citats terrenys, ni a l'institució, ni a cap persona de l'actual govern.

Garman's
joiers

**disseny exclusiu • taller propi
i a més, totes aquestes marques!**

Camí Reial, 110 • Tel. 93 864 62 09
Palau-solità i Plegamans

Anselm Clavé, 60 • Tel. 93 841 92 45
Llçà d'Amunt

ISART Artesania i taller propi
Bijuteria i complementos

Escull els teus abaloris i fes-ho tu mateixa!

Av. Catalunya, 241, local
08184 Palau-solità i Plegamans
isart.palau@gmail.com
www.facebook.com/IMP1077
Tlf. 676 22 85 03

PROJECTES DE JARDINERIA SIMPLE
ESTALVI D'AIGUA (considerable)
AMB INSTAL·LACIÓ DE REGS AUTOMÀTICS
MANTENIMENT DE JARDINS
(des de 54€/mes)
ADOBES I HORTS ECOLÒGICS

JARDINERIA INTEGRAL

St. Miquel, 29 • 08184 Palau-solità i Plegamans • Tel. 93 864 84 41


 Àngels Marcuello
 telèfon: 648 79 73 23
 marcuelloa@palauplegamans.cat

↳ Esporga al polígon

La Regidoria de Medi Natural està portant a terme aquest mes una **acció d'esporga d'arbres i neteja de les herbes dels escocells, en el Polígon industrial Riera de Caldes. D'aquesta manera s'atén una demanda dels empresaris de la zona, preocupats per la grandària que estan adquirint alguns arbres i el perill que suposa que algunes branques emmalalteixin i acabin caient.** Cal tenir en compte que des de fa 7 anys no es fa cap acció d'aquest tipus. En aquesta primera fase s'esporgaran 150 arbres i la intenció és programar properes fases fins a completar la poda en els 441 oms que hi ha en aquest polígon.

↳ Tanca a Can Linares

Durant les passades setmanes s'ha acabat la instal·lació d'una tanca perimetral al parc de Can Linares. Durant l'any passat la Regidoria de Medi Natural ja va iniciar aquesta obra amb una primera fase en la qual es va posar una tanca a una bona part del parc. Ara, en una segona fase s'ha acabat de posar la tanca en la part que va quedar pendent. **La instal·lació d'aquesta tanca té una finalitat de senyalització dels límits del parc, però també una part de seguretat, sobretot en la part que el parc acaba amb un talús.**

↳ Desnonaments

A proposta del nostre grup municipal el Ple de l'Ajuntament ha aprovat una moció per pressionar les entitats financeres perquè tinguin més sensibilitat amb les persones que poden perdre casa seva.

L'acord aprovat implica que l'Ajuntament deixarà de treballar amb aquelles entitats financeres que promoguin desnonaments de veïns i veïnes del nostre poble i demanarà al jutjat una relació de persones amenaçades de perdre casa seva per poder assessorar-les a través dels serveis municipals. En la moció també es demana al Govern de l'Estat que se suspenguin els desnonaments i que es promulgui una nova normativa hipotecària que contempli la dació en pagament com una forma d'extingir els deutes amb les entitats bancàries.

El Govern Municipal també donarà suport a la Policia local per a que, sense contravenir el Codi penal ni la llei de Polícies de Catalunya, no es col·labori en els desnonaments a la nostra vila.

Des d'ICV-EUiA hem presentat aquesta proposta en constatar dia a dia que els desnonaments i l'atur són els impactes més durs sobre la població d'una crisi financera que porta la injustícia inscrita en el seu ADN; perquè **és injust que qui no té cap responsabilitat en el col·lapse del capitalisme financer pagui les conseqüències fins a l'extrem de perdre l'habitatge. La proposta va rebre el suport de tots els grups municipals excepte el del PP que hi va votar en contra.**

↳ Quart Cinturó

Celebrem que el projecte de Quart Cinturó, entre Terrassa i Granollers, **hagi quedat aturat després que el Ministeri de Medi Ambient hagi declarat la caducitat de l'expedient d'avaluació d'impacte ambiental tal i com fa mesos que reclama la Campanya Contra el Quart Cinturó (CCQC), associació a la que pertany ICV.**

La CCQC havia denunciat els errors en la tramitació entre els ministeris de Medi Ambient i de Foment, que no van respectar els terminis marcats per llei. El reconeixement de la caducitat implica l'aturada de l'estudi informatiu que es va presentar a final de 2010 i obliga a iniciar el tramit des de zero.

A partir d'aquests fets, ICV portarà al Parlament de Catalunya una proposta per tal que el Ministeri de Foment desprogrami aquest projecte de Quart Cinturó però reservi els recursos que s'hi anaven a invertir, traspasant-los a la Generalitat perquè aquesta inverteixi en propostes de millora d'infraestructures i plans de mobilitat alternatius per les dues comarques del Vallès. Amb aquesta proposta es vol reobrir el debat sobre que cal i que convé realment per la mobilitat al territori, ja que la proposta de Quart Cinturó va ser concebuda fa més de 20 anys i ja no s'adapta a la realitat actual. Per ICV cal apostar per propostes més sostenibles de transport públic ferroviari i tramviari i pel que fa al transport per carretera apostar per l'aprofitament i millora de les vies interurbanes ja existents.


 Pedro Sánchez
 telèfon: 637 32 45 03
 sanchezsp@palauplegamans.cat

↳ Dia de la dona

Un any més Dones amb Iniciativa ha impulsat una campanya al voltant de commemorar-se el 8 de març, el Dia Internacional de la Dona. Enguany **la campanya vol denunciar l'augment de les desigualtats socials i de gènere i la precarietat i destrucció de drets a la que ens està abocant l'austeritat salvatge que practiquen les dretes al govern.** Les dones són doblement colpejades pel desmantellament de l'Estat del Benestar, l'ofensiva contra la intervenció pública en els treballs reproductius o de cura de les persones i l'abandonament d'algunes institucions a les polítiques d'igualtat. **Podeu trobar més informació a donesambiniciativa.cat**

↳ Censura ciutadana a Rajoy

ICV-EUiA proposa a la ciutadania i a altres formacions polítiques presentar una moció de censura al president espanyol Mariano Rajoy, arrel de les últimes informacions conegudes sobre caos de corrupció al PP. **Per ICV-EUiA l'actual escenari de corrupció estructural significa que ens trobem davant una crisi del sistema i cal que la política reaccioni com ja ho està fent la ciutadania.** La proposta de moció de censura proposada es basa en cinc punts **Podeu trobar més informació sobre aquesta proposta a www.icv-euia.cat/mociocensura**

CANVIEM EL SISTEMA!
#MocioCensuraPP

LA LLUITA CONT'INJA
dones amb iniciativa
donesambiniciativa.cat

L'informatiu dels Palauencs

Febrer 2013 - Número 176

<http://palausolitaplegamans.socialistes.cat>



El PSC reclama al Parlament solucions per a l'escola Can Periquet a Palau-solità i Plegamans

El govern de la Generalitat ha decidit que l'escola de Can Periquet està de més, sense donar ni una sola alternativa raonable per a la ciutadania palauenca ni a la comunitat educativa del centre.

La diputada vallesana Montserrat Capdevila ha explicat que "el grup parlamentari socialista es fa ressò de la petició del PSC de Palau-solità i Plegamans i de l'Alcaldesa Teresa Padrós, perquè entenem que la ciutadania palauenca té uns drets que cal garantir, en aquest cas a l'educació en règim d'equitat".

"El govern de la Generalitat ha decidit que l'escola de Can Periquet està de més"

"El grup parlamentari socialista es fa ressò de la petició del PSC de Palau per defensar l'escola Can Periquet i l'educació pública a la vila"



La proposta del PSC al Parlament per la defensa de Can Periquet

La proposta de resolució presentada pel grup parlamentari socialista demana, en tres punts concrets, la construcció d'un institut-escola amb la dotació pressupostària corresponent per la seva immediata construcció, així com les mesures necessàries de transició per a una correcta oferta educativa en l'actual escola de Can Periquet i a d'altres centres afectats.

CiU ja incompleix les resolucions del Parlament

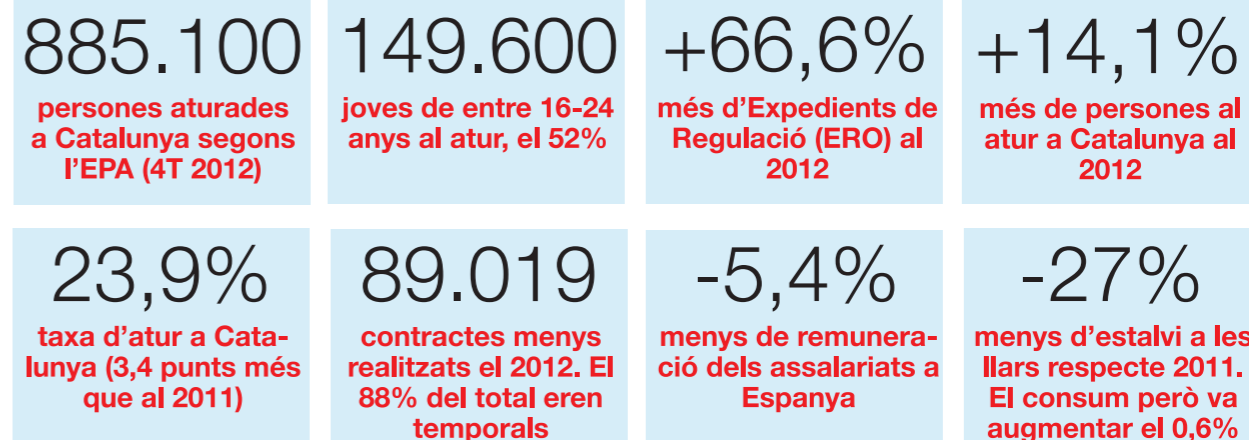
El passat mes de maig de 2012, el Parlament va aprovar una proposta del PSC que reclamava a la Generalitat la continuïtat, millora i ampliació de l'escola Can Periquet. Tots els partits polítics del Parlament de Catalunya van votar a favor, llevat de CiU, que s'hi va oposar.

La Generalitat aleshores es va negar a complir-ho i responsables del Departament d'Educació van afirmar que "el parlament pot instar a fer moltes tonteries...". Sembla ser que CiU només demana legitimitat al Parlament quant hi aprova els seus interessos partidistes, i li nega quan li insta a garantir els drets dels ciutadans.

PSC Palau-solità i Plegamans

L'informatiu dels Palauencs
Gener 2013 - Número 174

LES XIFRES DEL DRAMA DE LA REFORMA LABORAL DEL PP



Aquesta reforma:

- No ha servit per a estimular la contractació, ni per crear ocupació ni reactivar l'economia
- Genera més atur i no ocupació
- Ha desequilibrat la balança en favor dels empresaris

És una REFORMA REGRESSIVA que implementa les tesis neoliberals dels Governos del PP i CiU

LA REFORMA LABORAL DEL PP I CIU: LA MAJOR AGRESSIÓ ALS DRETS DELS TREBALLADORS I LES TREBALLADORES

LA SANITAT PÚBLICA ESTÀ SENT ABANDONADA A LA SEVA SORT PER L'ENFRONTAMENT ENTRE ELS GOVERNOS DE CIU I EL PP

VOLEM QUE EL GOVERN DE MAS I RAJOY ENS EXPLIQUIN:

- Perquè MAS va instaurar l'Euro per recepta sabent que era injust amb els catalans
- Perquè MAS no va buscar mesures alternatives justes que permetessin la mateixa recaptació
- Perquè MAS va considerar més equitatiu gravar els malalts abans que mantenir l'impost de successions.
- Perquè MAS va mantenir la mesura després del dictamen en contra del Consell d'Estat.
- Perquè MAS no va considerar inconstitucional el decret de retallades de RAJOY fins que li van retirar l'euro per recepta.
- Com tornarà MAS l'euro als catalans que l'han pagat?
- Perquè RAJOY ha concedit una amnistia fiscal als grans evasors i ha castigat els ciutadans amb el copagament sanitari.
- Perquè RAJOY ha repartit de manera desigual entre l'Estat i les autonomies els objectius de dèficit.

Els SOCIALISTES DEFENSEM UN SISTEMA SANITARI PÚBLIC AMB UN FINANÇAMENT SUFICIENT I SOCIALMENT JUST

EXIGIM QUE CIU I PP ACABIN AMB L'ESPECTACLE DELS RECURSOS CREUATS D'INCONSTITUCIONALITAT I ES POSIN A TREBALLAR PER DEFENSAR LA SALUT DELS CATALANS



L'ALZINA

Coordinació
Abel García

Redactors i col·laboradors
Abel García
Josep Maria Pasadas
Mari Carmen Gutiérrez

Disseny/Maquetació/Web
JPS Disseny

C/ Barcelona 45, local C
08184 Palau-solità i Plegamans

Tel. 93 864 89 89

Correu Electrònic
redaccio@alzinapalau.com
lalzina2000@yahoo.es
disseny@alzinapalau.com

Web
www.alzinapalau.com

Les opinions expressades als articles corresponen exclusivament al criteri i a la responsabilitat dels autors.

A la secció "cartes al director", els textos, els quals agraïm per endavant, hauran d'arribar picats, en disquet o cd o bé enviats per mail i hauran de tenir una extensió màxima de 15 línies. És imprescindible que arribin signats amb nom, cognoms, direcció i telèfon. No publicarem escrits que estiguin signats amb pseudònim o inicials.

LLOB-3
Dep. Legal B-37206-2000

►► *ve de portada*

Els palauencs es disfressen i omplen els carrers a la rua del Carnestoltes



• Punt final de la rua a la plaça de la vila.

La participació fou "nombrosa i la qualitat dels disfressos també", la regidora de festes, Carme Sanz, no va dubtar en destacar, "l'enorme creativitat i les espectaculars ganes de festa, de participació i d'alegria que demostra molta gent d'aquest poble en les diferents festes que organitza".

Premis als millors disfresses

Després que el Rei Carnestoltes declarés la República del Carnaval amb un discurs marcadament humorístic, irreverent i crític amb la política local, arribaria la lectura dels guanyadors als considerats millors disfresses. La decisió que fou "molt, molt difícil", va permetre que els guanyadors del 1r premi fossin els Dalinians, de l'escola Folch i Torres. Els membres de la comparsa duïen una disfressa amb la famosa icona dels rellotges tous de Salvador Dalí.

El primer premi estava dotat 500€ que es van embutxacar els seus components. La comparsa caracteritzada amb el famós personatge Wally s'endugué els 400€ del segon premi, mentre que el tercer premi i, per tant els 300€, foren per a la comparsa dels pingüins del Pol Sud de l'AMPA de l'Escola Bressol el Sol.

Aquests apuntats foren els premiats, però el nombre de comparses fou gran i, a banda dels tres apuntats, es podrien remarcar d'altres que, per la qualitat dels seus disfresses, per la seva simpatia o qualsevol altre aspecte, es podrien citar aquí. És el cas, a tall d'exemple, del Ramat de Can Cortès, del Casal de la Gent Gran vestits d'ovelles esgarriades; de la Caputxeta Vermella de l'Associació Dones per les Dones, unes càpsules i una màquina de cafè gegants; del grup de Gospel de la Marinada, de les llaminadures amb vida pròpia d'Adispap, de l'Àrtic de l'Escola Bressol Patufet o de la Revolució Catalana de les Cabres i les Vaques, etc. Cal citar, pel gran nombre de membres que la formaven, la comparsa de l'Escola Palau. Uns 150 persones van voler representar la celebració de l'any xinès.

Per a finalitzar l'acte, els participants van poder gaudir d'un xocolata calenta i adquirir les calories necessàries per cremar a la nit en el decurs del ball de disfresses.

**La nostra
champions particular**
de Cristina Clemente

A càrrec de la Cia Teatral La Troca

Amb Alícia Puertas, Joan Negrié
Direcció: Cristina Clemente

divendres 8 de març
a les 22h al Teatre de la Vila

Venda anticipada d'entrades a la Masia de
Can Cortès Preu: 12 euros (i descomptes especials)



PROGRAMACIÓ ESTABLE
teatre i música
temporada 2013



PROYECTOS, OBRA NUEVA, REFORMAS Y LEGALIZACIONES



INFORMACION Y PRESUPUESTOS SIN COMPROMISO

tels: 93 864 63 76 - 679 463 681

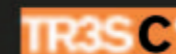
web/mail: www.edicarquitectura.com



Ajuntament de
Palau-solità i Plegamans



Diputació
Barcelona | Àrea de Cultura



www.palauplegamans.cat

L'Ajuntament deixarà de treballar amb les entitats bancàries que realitzin desnonaments

En el darrer ple ordinari municipal celebrat el darrer dijous de gener, el consistori palauenc va decidir deixar de treballar amb les entitats bancàries que promoguin i portin in a terme desnonaments contra els veïns de Palau. Aquesta és una de les mesures que recull una moció aprovada en el decurs de la sessió plenària relativa a la prevenció dels desnonaments de la residència habitual.

La moció, presentada pel grup municipal d'Iniciativa-Verds (ICV) i consensuada amb la resta de grups municipals, dels que va rebre el suport dels regidors del PSC, CiU i ERC, mentre que el regidor de La Veu es va abstenir i els dos del PP van votar en contra.

La portaveu d'ICV, Àngels Marcuello en la defensa d'aquesta moció va demanar al govern, també ho recull pa pròpia moció, la paralització dels desnonaments de la residència habitual al que es puguin acollir tots els col·lectius veritablement vulnerables i que la que suspensió es mantingui fins que no es promulgui una nova normativa hipotecària que contempli la dació en pagament com una forma d'extingir els deutes amb les entitats bancàries i la possibilitat de permanència de la persona deutora en el domicili del litigi sota una fórmula de lloguer social.

Entre d'altres aspectes, la moció aprovada també recull demanar al jutge degà de Sabadell que paralitzi qualsevol petició de desnonament que no sigui estrictament necessària i que notifiqui qualsevol iniciativa encaminada a fer fora de

l'habitatge habitual a qualsevol família palauenca. Afegeix que, en cas que la iniciativa de desnonament tiri endavant, ho notifiqui a l'Ajuntament, si és possible, abans que es faci efectiva la sortida del domicili.

Entre altres arguments que justifiquen la moció, cal recordar que la pròpia Asociación Española de Banca el passat novembre reconeixia públicament l'alarma social generada pels desnonaments i el compromís de les entitats membres a paralitzar els llançaments hipotecaris en els propers 2 anys en aquells supòsits en que concorrin circumstàncies d'extrema necessitat.

Per altra banda, a l'agost del 2012, un informe de les Nacions Unides, recollia que a Espanya s'havien executat més de 350.000 hipoteques des de l'any 2007, i a l'any 2011 es van produir aproximadament 212 execucions i 159 desallotjaments al dia. Altre informe del Consell General del Poder Judicial anomenat "efectos de la crisis en los órganos judiciales" recull que en el primer semestre de l'any 2012 s'han iniciat més de 50.000 processos d'execució hipotecària, que serien 100.000 al finalitzar l'any, amb la qual cosa, se superaran les 400.000 execucions hipotecàries des de l'esclat de la crisi.

"un veritable drama social" que ens fa plantejar-nos un greu dilema, estem amb la voracitat dels bancs o amb els drets de les persones". La decisió és clara.

El PSC permet novament una moció de suport al dret a decidir i a la declaració de sobirania

Per segona vegada en la present legislatura i més concretament aquest mateix any, amb la seva abstenció, els regidors del PSC a l'Ajuntament de Palau van permetre en el decurs del darrer ple municipal celebrat el darrer dijous de gener que prosperés una moció de suport a la declaració de sobirania i el dret a decidir que va aprovar el Parlament de Catalunya el passat 23 de novembre. La moció va comptar amb els vots a favors dels grups que la presentaven, CiU, ERC i ICV i en contra dels dos regidors del PP. Donat que el regidor de La Veu es va abstenir també, si els regidors socialistes haguessin votat en contra, com havia fet el seu grup parlamentari al Parlament, hi hauria hagut un empat que hauria desfet el vot de qualitat de la presidenta del consistori.

En la defensa de la moció, els grups favorables van defensar la proposta amb arguments bàsics com el tracte continuat rebut des de Madrid i amb altres recursos tòpics, més o menys fonamentats, com l'ocupació per part de l'Estat espanyol que pateix Catalunya, argumentat pel portaveu de CiU. Oliveres va afegir que "no és una declaració d'independència, sinó un exercici escrupolosament democràtic". No han estat menys contundents les argumentacions fetes per la resta

de partits. Des de la imparcialitat de La Veu mostrada pel seu regidor, Joan Carles Tinoco qui va dir que el seu grup no entra en temes polítics que superen l'abast municipal, malgrat que va afegir que dona la sensació "que hi ha por a què participi el poble i se'l deixi pronunciar-se en un referèndum, que és una eina bàsica de decisió política, fins a la declaració del PP totalment en contra. David Zambrana va acusar els grups que presentaven la moció per fugir dels problemes socials i laborals que afecten Catalunya.

Per ERC, el regidor Truyols que havia presentat la moció havia manifestat que és necessari que els ciutadans de Catalunya puguin fer efectiu el dret a decidir, opinió compartida per la portaveu d'ICV, Àngels Marcuello qui va significar que "és de vital importància que el poble pugui exercir el dret a decidir d'estatus polític que el país ha de mantenir en relació al Regne d'Espanya". Finalment, des del PSC, David Abascal va mantenir que que el dret a decidir és un dret fonamental que sempre defensaran. El portaveu socialista va justificar l'abstenció argumentant que la moció parla del suport a la sobirania i, d'aquesta s'ha de parlar quan arribi el seu moment. Ara el que cal és canviar la constitució.

Selmy
vesteix el teu interior

REBAIXES
-50%
EN TOTS ELS ARTICLES DE TEMPORADA

La llenceria de
Palau-solità i Plegamans

Camí Reial, 162
T. 937 494 204

www.facebook.com/Selmy.Palau

Menú diari
9,5€
(de dilluns a divendres)

Menú dissabtes
13,5€

FEM CÀTERING PERSONALITZAT

Cañ Sabater
Restaurant-Bar

Avda. Catalunya, 206 • 08184 Palau-solità i Plegamans
Tel. 938 648 585 • calsabater@yahoo.es

Penal **Civil**

Delictes
Faltes
Accidents de trànsit
Violència domèstica
Alcoholèmies

Contractes
Herències
Familia
Divorcis
Aliments

EB
T O V O C A T S

Carrer de Sant Lluís, 1 Local
(Cantonada Av. Catalunya)
Palau-solità i Plegamans

Tel: 93 302 53 94
665 93 45 50

IMMOSORT PALAU
"TERRENOS Y CASAS EN VENTA"

Dom Bosco, 20
08184 Palau-solità i Plegamans
tel. 93 864 56 14
immosortpalau@hotmail.com
www.immosortpalau.es

OPORTUNIDAD PISO ZONA PISCINAS:
piso de 70 m², 3 habitaciones, baño, cocina con lavadero, comedor con terraza de 30 m².
PRECIO: 90.000€

TORRE ZONA CAN FALGUERA
Parcela de 600 m², construcción de 150 m², 3 habitaciones, comedor, cocina, baño completo, terraza, calefacción, garaje de 75 m².
PRECIO: 155.000€

OBRA NUEVA DUPLEX ZONA CENTRO: Vivienda de 100 m², 4 hab., cocina equipada, comedor, 1 hab. en planta, baño, aseo, solarium de 40 m², jardín de 70 m² con acceso para vehículos.
**ACABADOS A ESCOGER
PRECIO: 299.000 €**

PISO ZONA CAPRABO:
Planta baja de 70 m², 3 habitaciones, cocina reformada, lavadero, baño completo, zona con supermercado y transporte público.
PRECIO: 85.000€

DISPONEMOS DE UNA AMPLIA CARTERA DE TERRENOS DE 600 M² DESDE 120.000€

"AMPLIA CARTERA DE ALQUILER"

CASA ZONA COLEGIOS: Vivienda de 195 m², 5 habitaciones (1 Suite), amplio comedor de 35 m², con terraza, 2 baños, cocina-office con terraza y salida a patio, calefacción, aire acondicionado, gas natural, ventanas de aluminio, patio de 200 m². Zona residencial.
PRECIO: 750€/mes

PISO EN ALQUILER ZONA CENTRO: Vivienda de 80 m², 3 habitaciones, baño reformado, comedor con balcón, cocina reformada, lavadero, ventanas de aluminio. COCINA Y BAÑO A ESTRENAR
PRECIO: 600€/mes

PISO ZONA CENTRO: Vivienda de 95 m², 4 habitaciones, baño, cocina, lavadero, balcón, Finca con ascensor.
PRECIO: 450€/mes

CASA EN ALQUILER: Zona la Sagrera, vivienda de 3 habitaciones, (una con balcón) cocina equipada, baño completo, comedor con salida a balcón, calefacción, patio delantero de 30 m², terraza de 65 m².
PRECIO 600 €/mes

PISO ZONA CAPRABO:
Vivienda de 65 m², 2 habitaciones, comedor con salida a balcón, baño completo, cocina equipada con salida al balcón, electrodomésticos, calefacción, plaza de parking. Para entrar a vivir.
PRECIO 590€/mes

PISO ZONA C.E.I.P. PALAU
Planta baja de 75 m², 2 habitaciones, comedor, cocina americana, baño completo, electrodomésticos, muebles, CALEFACCION INCLUIDA.
PRECIO: 550€ mes

LOFT ZONA C.E.I.P. PALAU
Vivienda de 65 m², 3 habitaciones, comedor, cocina independiente, baño, calefacción, gas natural, terraza de 20 m².
PRECIO. 490€/mes

PISO ZONA CENTRO:
Vivienda de 85 m², 3 habitaciones, cocina, comedor, baño, lavadero, balcón. Bien situado.
PRECIO 500€/mes

PISO ZONA PISCINAS:
Vivienda de 70 m², 3 habitaciones, cocina con lavadero, baño, comedor con salida a terraza, electrodomésticos, terraza de 30 m².
PRECIO: 450€/mes

Palau es declara contra l'augment de les taxes judicials



• Pancarta a la façana del Col·legi d'Advocats de Sabadell, en contra de les taxes.

La moció estava impulsada pel Col·legi d'advocats de Sabadell, partit judicials al que pertany Palau, i fou presentada pel grup municipal de CiU al que es van afegir la resta de grups (PSC, ICV, La Veu i ERC), excepte el PP, partit que, segons el seu regidor, David Zambrana, va justificar la necessitat de les taxes per tal d'acabar amb l'us excessiu de la justícia que s'està fent fins ara. El regidor popular diu que es filtra amb una taxa d'accés per aquells que ho podem pagar i es garanteix l'accés gratuït per aquells que no podem fer-ho.

Des de la resta dels grups municipals van criticar durament la iniciativa del govern popular tot dient que era un clar atemptat contra un dels drets fonamentals de les persones com és l'accés a la justícia i que era una clara agressió contra la classe mitjana i contra l'estat de dret.

Per la seva banda, des del col·legi d'advocats de Sabadell van expressar la seva satisfacció per l'aprovació de la moció. El seu degà, Juan Antonio García Cazorla, valora molt positivament l'acord adoptat perquè, "una mesura impositiva que atenta greument contra la tutela judicial efectiva i el dret de accés a la Justícia de tots els ciutadans/nes de l'Estat, requereix una resposta contundent de la societat civil, representada, en aquest cas, pel consistori palauenc".

Tots els grups municipals a excepció del Popular es van manifestar en contra de l'augment de les taxes judicials que ha dut endavant el Ministerio de Justicia, en el decurs del darrer ple ordinari municipal que es va celebrar el darrer dijous de gener.

El projecte del quart cinturó entre Terrassa i La Roca ha caducat segons el ministerio de Medio Ambiente

El Ministerio de Fomento haurà de reiniciar des de zero el projecte de la via orbital de Barcelona conegut com a quart cinturó, entre les poblacions de Terrassa i La Roca, és a dir, en el tram que afecta a Palau, si vol continuar amb la construcció de la nova via ràpida que ja havia iniciat pels seus extrems, segons afirmen els responsables de la plataforma Campaña Contra el Quart Cinturo (CCQC).

En una resolució feta pública pel Ministerio de Medio Ambiente es denega la prorroga o ampliació del temps de tramitació d'informació pública que havia demanat el Ministerio de Fomento i declara la terminació del procediment d'avaluació ambiental i l'arxiu de l'expedient del tram del quart cinturó Terrassa/La Roca del Vallès. És a dir, "tota la tramitació feta fins ara està caducada i, si alguna administració vol reactivar-la, ha de començar de zero", diuen els responsables de la plataforma. El portaveu de la citada plataforma, Toni Altayó valora la decisió del Medi Ambient com una "victòria històrica" perquè obliga a replantejar-ne el projecte des de l'inici.

Altayó ha assegurat que el projecte està "desfasat" perquè es va dissenyar als anys 60 pensant en un creixement de població que no s'ha produït i per això ara és innecessari. Afegeix també que el mateix Ministeri de Foment reconeix que moltes coses han canviat en els darrers anys i que cal veure com encaixa la B-40 en l'actual Pla d'Infraestructures. L'arxivament del procediment afegeix nous entrebancs al



• Tram del Quart Cinturó entre Terrassa i Viladecavalls, al Vallès Occidental..

projecte i a la construcció d'una autovia defensada per CiU, PSC, PP, les patronals empresarials i majoria d'entitats socials. Si des de les administracions es volgués ara iniciar un nou procediment, el projecte constructiu es podria allargar uns cinc anys i el constructiu o construcció de l'obra, altres quatre o cinc anys més, amb la qual cosa ens aniríem més enllà del 2020. Amb tot, la plataforma opositora crida a les administracions (Gobierno central i Generalitat) a reflexionar si és necessària una gran autovia concebuda als anys 60 en l'actual horitzó de creixent crisi del petroli, amb l'eix transversal desdoblada i un Vallès amb un dèficit de mobilitat metropolitana i no de corredors de pas.

bolleria en general i xurros amb xocolata

Mon Café

Obert tots els dies de la setmana i caps de setmana

*Esmorzars de Forquilla
Carns a la Brasa
Plats Combinats
Cuina Familiar*

Av. Catalunya, 212 • T. 93 188 97 28
08184 PALAU-SOLITÀ I PLEGAMANS

Guber
Multiserveis S.L.

SERVEIS PROFESSIONALS DE NETEJA

Edificis
Oficines
Hospitals
Indústries
Particulars
Grans Superfícies
Primeres neteges

93 864 48 58

C/ SECRETARI GIL, 4
08184 PALAU-SOLITÀ I PLEGAMANS
GUBER@GUBERMULTISERVEIS.COM
CERTIFICACIÓ DE QUALITAT ISO 9001 ISO 14001

VALLÈS 11 S.A.

LLOGUER LOCALS Oficina 40 m ²	CASA EN VENDA STA PERPETUA (La Florida)
+	4 hab. (1 suite) 3 banys Garatge 5 cotxes
Magatzem 70 m² 300€ / mes	

93 864 0744 / 676 454630

criscat

Centre fisioteràpia & osteopatia

Massatge terapèutic i esportiu

- Tractament infantil
- Tractament físic emocional
- Tractament sòl pelvià

Classes

- Pre-part
- Post-part
- Classes de manteniment amb Gimnasia abdominal hipopressiva
- loga

Estètica

- Tractament facials
- Tractaments corporals
- Teràpia amb pedres volcàniques
- Reequilibració chakres
- Reflexologia podal

Tot això i més, truca i informa't
Tractament personalitzat
Hores convingudes

CRISTINA CATALÁN SAYAS
Fisioterapeuta col.4066

C/ Ripoll, 7 (Can Duran) · 08184 Palau-solità i Plegamans
Tel. 93 864 36 78 · 629 53 50 34 · info@criscat.cat · www.criscat.cat

Més il·luminació pels nous equipaments a la plaça de Ca n'Estruch



• Noves equipacions infantils a la plaça de Ca n'Estruch

Després d'un mes des de que es va inaugurar o millor, des de que es podem utilitzar la nova zona infantil i l'espai dedicat a aparcament a la plaça de Ca n'Estruch, la valoració que fan tant els usuaris com els responsables de les juntes veïnals, així com els responsables municipals, és força positiva, dada la bona acceptació que els nous equipaments han tingut per a la societat palauenca. I és que la utilització de totes dues iniciatives és força nombrosa. Així es manifesten els regidors de Comerç i Medi ambient, Miquel Rovira i Pedro Sánchez, respectivament, ja que tots dos mostren la seva satisfacció per l'acceptació, per d'haver-hi col·laborat a donar una utilitat a la zona esmentada i per afegir un servei que, tant en un, com en l'altre cas, era quelcom que reivindicaven els veïns. Els regidors però ja anuncien una nova actuació a la zona. Diuen que també que intentaran donar resposta adequada a una altra de les mancances actuals de la plaça que ha

estat reivindicada també per els comerciants de la zona i els veïns de Ca n'Estruch. Segons diuen, en breu s'iniciaran les obres encaminades a pal·liar la mancança de l'enllumenat que ara pateix. El projecte pel qual ja tenen una partida pressupostària superarà els 1.200 € que s'afegiran als 24.000€ que ha costat aquesta primera fase. Està prevista la instal·lació de tres noves torres de llum als extrems de la zona ara esmentada. Amb la iniciativa "guanyarà tota la plaça i donaren resposta a una altra i vella reivindicació de veïns i comerciants", apunten els dos regidors que sufraguen conjuntament el cost de les obres.



• Els Regidors Rovira i Sánchez a la plaça

Acaba la poda dels arbres de la Carrerada i també els talls de trànsit

Des de que a mitjans del mes de desembre s'iniciessin els treballs de la poda dels arbres del municipi, els veïns, especialment de l'altra banda de la Riera, han hagut de patir diverses tallades del trànsit d'una de les vies bàsiques del poble, La Carrerada. Els treballs en aquesta via ja han acabat fa dies i, malgrat entendre les incomoditats que han pogut generar entre el veïnat, des de la Regidoria de Medi Ambient manifesten estar-hi satisfets pels resultats assolits, mirat des del punt de vista econòmic, social i medi ambiental.

Segons manifesta el regidor de Medi Ambient, Pedro Sánchez, des del punt de vista econòmic, la iniciativa ha estat un èxit complert, perquè la partida econòmica destinada ha estat considerablement més reduïda, 15.000€ menys que en la darrera ocasió en que es van tallar aquests arbres.

El cost de l'operació ha estat de 20.000 €, una xifra molt més baixa que els 35.000 euros que havia suposat la poda de fa set anys enrere. Segons Sánchez, aquesta reducció s'ha assolit després de moltes negociacions i de pressupostos demanats a les empreses que optaven a la poda dels arbres a Palau. Malgrat l'augment de l'IVA fins al 21%, s'ha aconseguit un estalvi de 15.000€ per podar els 178 arbres que s'estenen al llarg d'un dels eixos més representatius del municipi, l'eix que el divideix perpendicularment Palau pel mig.

En l'aspecte social, el regidor destaca la molt bona resposta per part de la gent que ha mostrat en tot moment la seva comprensió i ha vist la necessitat de tallar el trànsit, amb els conseqüents desviaments dels molts vehicles que circulen diàriament per aquesta via que quasi canalitza tots els cotxes que comuniquen el centre amb els barris de La Sagrera, Can Duran, Montjuic, Els Pins de Can Riera i la pròpia Can Riera.

Únicament es va donar una queixa en que dues comerciants van mostrar la seva disconformitat per considerar que del tall els feia perdre clients. Des de la regidoria de Medi Ambient diuen que entenen el malestar per la molèstia que els talls del trànsit podem suposar, però també apunten que és necessari dur a terme la poda d'uns arbres força delicats i monumentals. En aquest aspecte, Sánchez apunta que fa set anys que des de la darrera poda, tot i que també

afegeix que el tancament del carrer era necessari i que es va fer per trams, precisament per tractar de minvar al mínim possible la incidència negativa que pogués generar. Quan l'aspecte ambiental, el regidor diu que aquests arbres, grans i quasi monumentals, però amb molta edat i força delicats, no es poden podar molt sovint i que la poda no pot ser-hi gaire agressiva. Ho justifica a la poca superfície d'absorció de minerals (les voreres i l'asfalt dels carrers no deixa gaire sòl lliure al seu voltant i és necessari podar-los tal i com s'ha fet, alts per que tinguin major superfície de branques i fulles que l'ajuden a viure, minimitzant així el més possible el xoc que la poda suposa per ells.



• Estat del tram central del passeig una vegada finalitzada la poda.

**TOT TIPUS DE
LLANDES I PNEUMÀTICS
NOUS I D'OCASIÓ**

Avda- Camí Reial 32 (nau 1)
Palau-solità i Plegamans 08184 BCN
Tel. 93 863 94 65 / Fax. 93 863 97 75
info@dtwheels.com • www.dtwheels.com

L'1 SE7 SE7 D'EN JOSEP
BAR RESTAURANT

Obert tots els dies
Menú de dilluns a divendres
Ambient familiar
Especialitat en tapes, torrades i cuina de mercat
Servei en terrassa

Av. Catalunya, 177
08184 Palau-solità i Plegamans Tel. 93 863 97 36

E.S. MARTÍ

DISTRIBUCIÓ DE GASOIL A DOMICILI

Telèfon 93 864 96 41
Mòbil 629 31 69 30
0884 Palau-solità i Plegamans

Un espacio gastronomico singular. donde comprar o degustar las mejores empanadas argentinas artesanales. y una amplia carta de productos gourmet, vinos, cavas, aceites, cup cakes, y pasteleria artesanal.

**Todos los domingos de 10hs a 14hs
El club del Vermut, el primer vermut gratis.**

Dom Bosco 20, 08184 Palau-solità i Plegamans

visita: www.actuaenpositivo.blogspot.com // www.empanadaslaherradura.blogspot.com

L'Ajuntament subvenciona formació i treball per a joves palauencs aturats



• L'Ajuntament de Palau-solità i Plegamans.

Un total de 7 joves aturats de Palau amb edats entre els 16 i 25 anys podran formar-se i treballar si son seleccionats per participar en el programa projecte "joves per l'ocupació" que en col·laboració amb el Consorci per a l'Ocupació i la Promoció Econòmica del Vallès Occidental (COPEVO), desenvolupa l'Ajuntament mitjançant el departament municipal del Servei de Desenvolupament Empresarial i Ocupació (DESOC).

L'objectiu del projecte és el de tutoritzar, formar i donar feina a 7 joves de Palau d'un total de 80 joves del Vallès Occidental. Les set persones sortiran d'una selecció dels 25 joves palauencs/ques que es van interessar en el projecte i que van participar a la jornada informativa que es va

desenvolupar a l'auditori de Can Cortès. A la cita podien prendre part els joves aturats de Palau, empadronats al municipi i que no s'hagin graduat en Educació Secundària Obligatòria (ESO) o que no tinguin formació postobligatòria. El COPEVO és l'entitat que executa el projecte i també l'organisme que farà la selecció i qui dictaminarà quins dels 16 joves del municipi que s'han mostrat disposats a participar-hi tenen el perfil més idoni i un major grau de compromís i interès. Segons el regidor d'Economia i indústria de l'Ajuntament, Joan Segrelles, els seleccionats rebran tutories personalitzades per guiar-los en la recerca de feina i en les opcions per aconseguir el títol d'Educació Secundària Obligatòria (ESO), aquells que no el tinguin. Quan els joves finalitzin el procés formatiu, podran ser contractats per fer pràctiques a empreses de la comarca, que comptaran amb bonificacions. L'objectiu final, afegeix en Segrelles, és que assoleixin els coneixements teòrics i pràctics necessaris per fer un determinat ofici i puguin aconseguir un contracte laboral en acabar el període de pràctiques.

Entre les accions formatives que poden triar cal apuntar les següents: Processos inicials de cuina; Indústria alimentària-Auxiliar de Fleca; Cuina precuinada per a càtering; Estètica; Comerç en noves tecnologies; i Química inicial. Els cursos es desenvoluparan a diferents municipis de la comarca. A Palau es farà l'acció formativa Comerç en noves tecnologies.

Plafons lluminosos sobre els límits de velocitat

Aquesta passada setmana, els veïns i especialment els conductor/res palauencs/ques, segurament s'han sorprès de trobar-se a la via pública amb un plafons, un semàfor lluminós en el que apareix una cara somrient o una altra que podem dir que fa mala cara.

En el primer cas, la icona simplement mostra la seva alegria perquè, entén, que la velocitat del vehicle és la correcta o, al menys, no supereu la velocitat permesa en el tram pel que transita. Si el plafó fa mala cara o de pocs amics, vol dir que tot i que la via es la que vol el conductor, aquest no va per bon camí.

L'informa que supera la velocitat permesa. Això ho fa de moment, perquè els plafons ara son simplement informatius i s'aniran canviant per diferents carrers del municipi per intentar arribar al màxim de ciutadans possible.

La regidora de Seguretat Ciutadana, Àngels Marcuello detalla l'objectiu principal que cerquem amb els plafons és "que els conductors s'adonin de la velocitat a la que circulen i es consciencin sobre la importància de respectar els límits".

Nova pujada de l'aigua que des de setembre s'ha incrementat un 26%

El Ple Municipal del passat 31 de gener va aprovar un nou increment en el rebut de l'aigua que haurem de pagar els palauencs des d'aquest mateix mes de gener. La pujada ara aprovada que és del 13,4 per cent es sumarà a l'increment que s'havia aprovat durant el mes de setembre, amb la qual cosa i segons els càlculs amb els que treballen des de la regidoria d'Economia de l'Ajuntament l'augment per al ciutadà estarà al voltant del 26%. De totes maneres, aquest darrer increment ara aprovat, per imperatiu de la Generalitat, es farà de manera progressiva fins a l'any 2015.

L'increment en el preu ho determina la Generalitat a través de l'empresa pública Aigües Ter-Llobregat,(ATELLA), la qual subministra l'aigua a bona part dels municipis de la regió metropolitana de Barcelona. Atella va pujar l'aigua als majoristes un 70%, en el nostre cas a CASSA, subministradora de l'aigua a Palau. Evidentment, la subministradora repercuteix la pujada en el consumidor que, en el nostre cas voltarà el 26 per cent quan s'hagi executat tot l'increment. Segons càlculs de l'Ajuntament, aquest nou increment podria suposar en una factura mitjana, un augment d'uns cinc euros respecte a la factura que l'usuari pagava per aquest concepte abans de la pujada que va aprovar ATELLA al setembre.

A Palau hi ha diversos trams que estableixen diferents preus per metre cúbic d'aigua i que és diferents si els usuaris son domèstics, comercials i hotels, obres i/o industrials. També es divideix per trams amb tarifes diferents per cada tram. Com més es consumeixi més car resulta el metre cúbic d'aigua.

Auto Arenas



Taller especializado en
chapa y pintura
Nuevas tecnologías
de pintura
con base al agua



NUESTROS SERVICIOS

- Servicio rápido de reparación de plancha y pintura
- Elaboración de presupuestos sin compromiso
- Reparación rápidas de rascadas y abolladuras menores
- Préstamo de vehículo de sustitución gratuito con cita previa
- Recogida y entrega de vehículo a domicilio

C/ Industria s/n Nave 9 - Avda. del Ebro s/n (pasaje)
08184 Palau-solità i Plegamans

Tel. 617 611 259

E. mail. autoarenas@hotmail.com

REFORMAS-ALICATADOS



Construcciones MANU



Reformes i construccions
Pressupostos sense compromís
Demostrada experiència

T. 93 866 76 72 - M. 661 35 16 55 / 637 16 53 68
e-mail. alicatados.reformanu@gmail.com
08194 PALAU-SOLITÀ I PLEGAMANS

Acaven les obres d'aïllament acústic i tèrmic del teatre de la vila



• Aspecte actual de la façana del teatre.

Les obres de millora que des de fa temps s'estaven realitzen al teatre de la Vila per tal d'aconseguir un millor aïllament de la sala, ja han finalitzat i ja s'han reiniciat els actes que allà es desenvolupen. La primera actuació fou l'obra Temps, de Quim Masferrer, que es va representar fa uns dies.

L'objectiu fonamental de les obres que es van desenvolupar era la "millora de l'aïllament acústic i tèrmic", segons explica el regidor d'Equipaments, David Abascal. Les obres han comportat un bon nombre de petites actuacions com el tapiat de les finestres superiors, el canvi de portes, revestiment de façanes, pintat de murs, etc. S'han introduït millores també en l'enllumenat, especialment a l'exterior. En conjunt, una inversió al voltant dels 28.000€. Les obres s'han realitzat conjuntament amb les realitzades a la sala polivalent o centre recreatiu, sala que comparteix elements amb el teatre com l'escenari, camerinos, lavabos i climatització, aspecte aquest darrer que mai ha estat del tot adaptat a les necessitats dels dos equipaments. En

aquest aspecte, des de l'Ajuntament apunten que les dues sales i els espais compartits, conformen un espai de grans dimensions per al que el sistema de climatització no està ben adaptat. Tal i com està ara, es requereix un "gran consum energètic sense que el resultat sigui completament satisfactori", apunta el regidor Abascal.

La Creu Roja organitza un curs de primers auxilis

Des del pròxim dia dos de març, la Creu Roja amb seu a Caldes organitzarà un curs de formació sanitària i d'interès per a qualsevol persona que tingui sensibilitzada en el coneixement dels riscos existents que poden esdevenir tant als llocs de treball com a la vida quotidiana.

El curs que està adreçat a les persones majors de 16 anys, tractarà de definir els conceptes de prevenció, socorrisme i salut, conèixer també els riscos existents al lloc de treball i saber-los preveure. Per això s'han d'adquirir els coneixements necessaris per saber com s'ha d'actuar davant accidents que es poden donar a la vida. És adir, saber l'actuació adient en cada cas i quines són les prioritats davant una víctima d'accident.

La realització del curs dóna crèdits de lliure elecció als estudiants de les universitats catalanes i també es consideren cursos de formació permanent per al personal docent depenent del Departament d'Ensenyament de la Generalitat. La durada del curs és de 50 hores, concretament els dissabtes compresos entre el dia dos de març fins al 13 d'abril. La inscripció es pot fer fins al dia 27 d'aquest mes de febrer al tel. 938 651 001 i/o al correu caldes-palau@creuroja.org.

Nou curs de desfibril·lador (D.E.S.A.) a la Creu Roja

El pròxim dia 23 de Febrer, a la seu de la Creu Roja de Caldes, s'organitza i inicia un nou curs per aprendre a utilitzar Desfibril·lador Semiautomàtic Extern (DESA). El DESA és un aparell electrònic que permet tractar de forma monitoritzada una aturada cardíoc-respiratòria per fibril·lació ventricular o taquicàrdia ventricular.

El curs tindrà una durada de sis hores i per inscriure's i fer-ho no calen coneixements previs, únicament cal tenir més de 18 anys.

La desfibril·lació externa semiautomàtica és el principal element a l'hora de recuperar a persones afectades per situacions de mort sobtada. Si aquesta eina terapèutica arriba al lloc on succeeix la parada cardíoc-respiratòria abans d'un minut, les possibilitats de supervivència es situen al voltant del 80 %. Per això, la nova legislació obligarà tots els centres de treball i llocs públics de tenir-ne un a les seves instal·lacions i també de tenir personal format per a utilitzar-lo.

Els alumnes que superin el curs obtindran un certificat acreditatiu del Departament de Sanitat de la Generalitat de Catalunya.

Els interessats en fer-ho podran realitzar la inscripció fins al pròxim dia 20 de febrer a la Creu Roja C/ Anselm Clavé 5 bis, al tel. 938 651 001 o a caldes-palau@creuroja.org.

Golden Bar



TAPES,
ENTREPANS FREGITS I
CALENTS
PLATS COMBINATS... I MÉS

Vine i gaudeix a la
nostra terrassa

RAMBLA VERGE DE MONTSERRAT 15
08194 PALAU-SOLITÀ I PLEGAMANS

Tallers Sant Joan

REPARACIÓ GENERAL DE L'AUTOMÒBIL

C/ Sant Joan, 100 Local • 08184 PALAU-SOLITÀ I PLEGAMANS
Tel. 93 863 95 45 • email: tallersantjoan@gmail.com

TALLER REPARACIÓ MULTIMARCA
MECÀNICA I ELECTRICITAT
REVISIONS DE MANTENIMENT I PER A I.T.V.
REPARACIÓ AIRE CONDICIONAT
PNEUMÀTICS

EL SEU MECÀNIC DE CONFIANÇA A PALAU

MRB


Mobiliari de Perruqueria i Bellesa

Distribució:



C/. Monòlit, 3
Palau-solità i Plegamans
08184 - Barcelona

Tel./Fax: 938 647 162
Mòbil: 667 665 386
mrovirabadia@hotmail.com

Batxillerat ESCOLA PIA Caldes  Curs 2013-2014



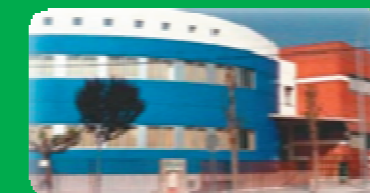
Entrevistes personals des de gener

Xerrada informativa:
dijous 7 de març

9 vespre (Avda. Fontcuberta, 166)

Modalitats: Ciències i Tecnologia, Humanitats i Ciències Socials
Seguiment tutorial - Orientació - Innovació - Ambient de treball

 Escola Pia
Caldes de Montbui



Avda. Josep Fontcuberta, 166

☎ 938650333

✉ caldes@escolapia.cat

Web: caldes.escolapia.cat

Bànkia precedeix a tapiar instal·lacions de Trefal

L'entitat financera que recentment ha passat a formar part del Fons de Reestructuració Ordenada Bancària (FROB), Bànkia ha iniciat les obres de la tanca i tapiat de les instal·lacions de la que, en el seu dia, havia estat l'empresa Trefal ubicada al Camí Reial de Palau, prop de la rotonda amb la carretera de Sabadell. Les obres consisteixen en el tapiat i tancament de les portes d'entrada a la nau i de les finestres més baixes. Tot, amb la intenció que ningú pugui accedir a l'interior de la nau, la qual cosa representa un gran perill donat l'estat en que es troba a l'actualitat. Tal i com havia informat aquesta revista el passat mes, des de l'Ajuntament havien instat a l'entitat a prendre mesures urgents abans que ningú prengués mal També havien informat l'entitat que, si no prenia mesures immediatament, procedirien via judicial. El regidor de Medi Ambient, Pedro Sánchez ja havia donat ordres per tal que immediatament, de preparar la documentació necessària per demanar via judicial el permís per prendre les mesures adients, si l'entitat no responia al requeriment de l'Ajuntament. Unes mesures que no han estat necessàries, perquè l'entitat ja ha iniciat les obres que limitaran l'accés a les instal·lacions i nimbaran el potencial perill que tenen les naus en el seu estat actual.

Pla per a la implantació de la futura xarxa de fibra òptica

L'Ajuntament de Palau ja disposa de l'estudi i un pla d'actuació que permetrà planificar el desplegament coherent i ordenat d'una xarxa de banda ampla d'alta capacitat (Metropolitan Area Network, MAN) al llarg del municipi, el qual, una vegada desenvolupat, permetria disposar d'una xarxa urbana de fibra òptica que proporcioni capacitat d'integració de múltiples serveis mitjançant la transmissió de dades, veu i vídeo i ofereixi serveis d'alta velocitat.

Les dues coses han estat desenvolupades per Localret, amb la participació del serveis de telecomunicacions i d'urbanisme de l'Ajuntament. En el seu desenvolupament s'ha tingut en compte la infraestructura de fibra òptica que ja existeix i les potencials necessitats futures. Per això s'ha tingut present les previsions del futur municipi que preveu el projecte de Pla d'Ordenació Urbanística Municipal (POUM)

El pla ja deixa clar per on ha de passar la xarxa de fibra òptica que es considera òptima per al municipi. Aquest desplegament permetrà, entre altres coses, connectar entre si els equipaments públics municipals i altres equipaments d'interès i donar entrada al municipi a altres operadors de telecomunicacions. "És un pas de gran importància per tal que el nostre municipi pugui comptar amb una xarxa de telecomunicacions de màximes prestacions i, d'aquesta manera, pugui aprofitar al màxim les oportunitats que ofereixen les noves tecnologies de la informació i la comunicació", explica la Tinenta d'Alcaldia de Territori i Medi Ambient, Àngels Marcuello.

S'inicien els treballs de neteja d'un nou tram de la Riera

Aquest passat divendres s'han iniciat els treballs de la segona fase de neteja que tindrà continuïtat amb una altra tercera que abraçarà pràcticament tot el sòl urbà del municipi, és adir, des de l'inici del palau i tocant al veí Caldes, fins al pont de Can Cladelles. Aquest que s'inicia ara és el tram comprès entre el pont de la Carrerada i el citat de Can Cladelles.

Si bé les obres de la primera fase van córrer a càrrec de l'Associació Catalana de l'aigua que és l'organisme que te les competències, ara la iniciativa corre a càrrec de les regidories de Medi Ambient i Esports que hauran de sufragar una despesa al voltant dels 4.600€. Aquesta partida pressupostària que, segons el regidor de Medi Ambient, Pedro, és un romanent de l'exercici de l'any passat, s'ha aconseguit a base de petites retallades i un major control de la despesa durant l'exercici passat.

El regidor d'Esports diu que a banda de netejar bàsicament els arbres fonamentalment pollanques de la llera de la riera, per tal que qualsevol contingència d'aigua que pugui venir, no esdevingui en un problema, diu Sàncnes. També tractarem de netejar tota la zona del costat de l'àrea esportiva del camp de futbol, afegeix el regidor d'Esports, Miquel Rovira, ja que, encara que sembli paradoxal, costa molt trobar les pilotes entre els joncs, canyes i esbarzers, etc. qui ha a la zona. Tot i així, des de Medi Ambient diuen que tractaran de deixar petites àrees sense tallar perquè és



• Zona de la Riera al costat del camp de futbol.

una zona de nius i de caus per aus i conills. Quan a la tercera fase que aniria des de el gual de Sant Roc fins al pont de la Carrerada, Sánchez diu que l'Ajuntament ja te la partida pressupostària i que, una vegada feta la segona, es plantejaran la realització de la tercera que deixaria tota la llera neta al seu pas per la zona urbana.

nano's
moda i puericultura

**A SOM 2 I A NANO'S
FORASTOCKS DINS LES
NOSTRES BOTIGUES**

**DIES 1 I 2 DE MARÇ
TOT A 10€, 15€, 20€**

**2 ÚNICS DIES
No Hi Pots Faltar
T'esperem**

Camí Reial, 118 • Palau-solità i Plegamans
Tel. 93 866 77 90 • www.nanospalau.com

Reeixir

*Herbodietètica
Teràpies Naturals*

Acupuntura - Naturopatia

Homeopatia - Teràpies florals

Colorpuntura - Drenatge linfo

Quiromassatge terapèutic

Reflexoteràpia podal

*Parafarmàcia
Cosmètica Natural*

Camí Reial, 132
Palau-solità i Plegamans
reeixirscp@gmail.com - 93.863.99.40

CHIC-ITINES

AMB ZONA OUTLET

**PRIMERES MARQUES
PER A NENS I NENES**



**SEGONES
REBAIXES**

5, 7 i 10€



**Ja tenim la
NOVA COL·LECCIÓ
DE PRIMAVERA !**

C/ Barcelona 37/cantonada Dom Bosco • tel. 647 50 69 59 • 08184 Palau-solità i Plegamans

Espectacular debut de les fèmines del Palau



• Bàrbara, delegada, Andrea, Janet, Susanna, Paula T., Anna i Maribel, entrenadora. Cristina, Laia, Lidia R., Paula J., Esther i Lidia G.

L'equip del cadet femení de futbol sala del Palau està assolint una gran temporada, la qual cosa permet qualificar d'espectacular debut a la màxima categoria catalana, la divisió d'honor del futbol sala català.

Les noies que dirigeix Maribel Torres estan signant uns números altament acceptables, la qual cosa permet a l'equip palauenc ocupar el cinquè lloc a la taula de la classificació, un lloc molt meritori, ja que la categoria és molt exigent, segons opinen els responsables de l'entitat. La consolidació d'aquest equip a la divisió d'honor és un pas altament significatiu i de vital importància per al projecte del futbol sala femení en el que està treballant l'entitat des de fa més de cinc anys.

El cadet masculí es consolida com a equip

Per la seva banda, el cadet masculí de futbol sala, format per nois d'entre 15 i 16 anys, està assolint uns resultats altament satisfactoris, la qual cosa serveix als responsables de l'entitat per apuntar que és un gran èxit. Ho diuen perquè el objectiu inicial per aquest equip era únicament el manteniment de la categoria. Els resultats diuen una altra cosa que, malgrat no serveixen per pensar en altres objectius més alts, si permeten afrontar la resta de la temporada sense altres preocupacions que l'augment del nivell dels jugadors.

La trajectòria és positiva perquè des d'un principi es van haver de superar alguns entrebancs com la dimissió del seu entrenador just abans d'iniciar-se la lliga.



• Siscu, entrenador, Alex, Oscar M., Joel, David, Adri. A baix, Oscar B., Pol, Joan, Carles, Josep

El lliurament dels premis del concurs de Nades de la Penya Barcelonista serà el pròxim dia 1 març

El pròxim dia 1 de març, els nens/nenes que van participar en el concurs de nades, Josep Mas que cada any organitza la Penya Barcelonista de Palau, podran rebre el seu obsequi per participar i gaudir també del premi amb que seran obsequiats els guanyadors de les diferents categories. Juntament amb els participants al concurs, els organitzadors inviten a tots els nens/nenes de Palau que així ho vulguin, a presenciar l'acte que es celebrarà al teatre de la vila i en el que prendran part, a banda de les autoritats municipals, diferents personatges del món de l'esport i personalitats del FC Barcelona.

Com cada any hi haurà una representació de l'entitat barcelonista, també algun jugador del Barça B i algun veterà del futbol o de les seccions del Club. Cal remarcar que abans del lliurament dels premis hi haurà un gran festival infantil amb els pallassos Dandy clowns i l'actuació dels mags Jordi i David. Evidentment no faltarà l'Avi del Barça, en Joan Casals i d'altres actuacions.

Els responsables de la Penya recorden que, a banda dels guardonats que rebran el seu premi, hi haurà també un obsequi de l'entitat per a tots els nens/nenes presents a l'acte que enguany complirà la seva 20^a edició.



vallès cd

Reebok AUTHENTIC ATHLETIC APPAREL



Ronda Boada Vell, n 27C
Pol. Ind. Riera de Caldes
08184 Palau-solità i Plegamans
Tel. 93 864 86 44

RENOVEM LA IMATGE

TENEMOS SOLUCION PARA TODO. ESCUCHAMOS TUS PROYECTOS.



PALAU TOT CONSTRUCCió

C/Florida, 19, Urb. Els Turons
08184-Palau-Solità i Plegamans (Barcelona)
Teléfono: 661 26 74 30 / 666 08 93 11
Fax: 93 864 59 76
Correo: palautotconstruccion@gmail.com
Página web: www.palautotconstruccion.es

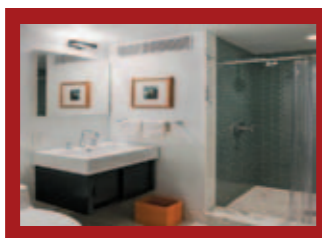
Reformas con la mejor relacion calidad-precio.

Reforme su hogar:
cocinas, baños, terrazas, impermeabilizaciones, fachadas, carpintería interior y exterior, parquet, calefacción y climatización, fontanería, pintura. Además, somos especialistas en trabajos en espacio de difícil acceso.

OFERTA ESTE TRIMESTRE. VALIDA HASTA EL 31 DE MARZO DE 2013

REFORMA DE BAÑO COMPLETA
Incluye: Picado de pared y suelo, instalación de agua y luz nueva, con bañera o ducha, inodoro, lavabo completo, con mampara y grifería.

PRECIO 3.200 € (I.V.A. INCLUIDO)



TENEMOS SOLUCION PARA TODO. ESCUCHAMOS TUS PROYECTOS.

VENC

Preu 1000€

Ford Explorer 4.0 XLT
del 1995, amb 154.000km. canvi automàtic, 160 cv. 4x4. Té una homologació feta per a pneumàtics d'una mida mes gran.
Tel. de contacte **658 412 599 (Boris)**

Restaurant Can Boada

Obert tots els dies de la setmana i nits del cap de setmana

Esmorzars de Forquilla dissabtes i diumenges

Futbol Lliga i Champions

Camí Reial, 185
Tel. 93 864 80 68
Palau-solità i Plegamans **Especialitzats en Carns a la brasa**

Isidre Mañosa, més de mig segle fent barcelonisme



• Isidre envoltat d'amics culés.

Normalment, el lliurament de la insígnia d'or als socis barcelonistes que compleixen els 50 anys al Club es realitza en un acte massiu presidit pel president del Club, Sandro Rosell. És més, enguany o millor encara, la darrera edició del lliurament d'insígnies es va dur a terme el setembre passat en el Palau de Congressos de Catalunya en lloc de fer-ho a l'estadi. L'any passat, el nombre de socis que complien els 50 anys en el Club era molt elevat. Eren 695, una xifra molt superior a la mitjana anual que generalment volta els 200. L'elevat nombre i donat que l'entitat també celebrava altres esdeveniments com el 55 aniversari de la inauguració de l'estadi, l'acte fou al citat Palau al que no va poder desplaçar-se un palauenc, culer com el primer. La seva avançada edat, 85 anys, ja no li permet desplaçar-se com voldria i com havia fet abans que les seves cames deixessin de respondre com ho havien fet en els seus anys joves. Però aquest palauenc que és l'Isidre Mañosa ha tingut també la seva insígnia que el distingeix com un culer que porta 50 anys com soci del Club de Futbol Barcelona.

En un acte fet expressament per a El, el Club representat pel vicepresident de l'Àrea Social, Jordi Cardoner li va fer el lliurament a de la insígnia que acredita la seva militància culer durant aquest mig segle. Tot i que la iniciativa va agafar quasi per sorpresa al gran Isidre, l'acte fou emotiu i també una mica graciós i alegre, tal i com és el personatge que va rebre la distinció. Un Isidre Mañosa que no recorda el seu primer partit com soci del Barça però que no ha deixat d'admirar el bon joc que actualment desenvolupa l'equip barcelonista.

L'acte que es va dur a terme el passat dia 22 de gener, fou presidit pel president de la Penya Barcelonista de Palau, Vicenç Aixàs i el vicepresident de l'àrea social del Barça, el regidor d'esports de l'Ajuntament de Palau, Miquel Rovira i un grup de companys i socis de la Penya. Tots, amb la seva presència, van participar en un acte que va provocar que l'Isidre acabés emocionat, tot i que no va perdre en cap moment el seu bon humor que caracteritza el seu tarannà afable i obert.



• Isidre Mañosa rebent la insígnia d'or.

XURRERIA I XOCOLATERIA



Horaris:
Tots els divendres tarda de 17 a 21 hores
Dissabtes i diumenges de 6 a 14 i de 17 a 21 hores

Avinguda de Catalunya (parking Caprabo) • Palau-solità i Plegamans

xurros, porres, xocolata,
bunyols, gofres, patates
fregides, frankfurts i molts
més...

FÀCIL APARCAMENT

informació i reserves al
tel. 622 206 225

Els diumenges també podeu
gaudir de la terrassa i els nens
de l'inflable instal·lat

Flors i plantes a casa. Febrer

La planta de la que us parlarem aquest mes de febrer, és la Dracaena. El seu nom botànic, prové de la paraula grega Drakaina, que fa referència a un drac femella. Se li va donar a aquest nom per què algunes varietats produeixen una resina lluenta i vermella, coneguda també com a sang de drac.

Precisament la Dracaena Marginata, es coneix en algunes zones com la Dracaena Drac. Les seves fulles són estretes, d'un verd intens i amb el voraviu vermellós. Per tal que mantingui els colors vius, cal col·locar la Marginata en un lloc lluminós, però mai a plè sol.

Hi ha moltes varietats de Dracaena, totes elles molt decoratives i que s'adapten molt bé a l'interior de les cases. La major part de les Dracaenes, són originàries d'Àfrica, del Sud d'Àsia i d'Amèrica Central. Per aquest motiu, necessiten humitat alta però no excés de reg, ja que es corre el risc que els troncs es tornin tous, signe evident que la planta morirà. Un pulveritzador ens serà molt útil, per evitar que les puntes de les Dracaenes s'assequin.

En general, les hem de mantenir allunyades dels corrents d'aire i amb temperatura superior als 15º i inferior als 31º. Com a curiositat direm que aquestes plantes ajuden a purificar l'aire de casa vostra ja que ajuden a eliminar substàncies tòxiques. La Marginata va molt bé per absorbir el tricloretilè i el xilol (xilè).

La Dracaena Fragans Massageana és més coneguda pel seu nom comú: Tronc del Brasil. Les seves fulles són més amples que les de la Marginata i poden ser totalment verdes o combinades d'un color verd intens i groc. Redueix el formaldeid (metanal).

La Dracaena Janet Craig, és una varietat molt elegant, amb fulles i tronc d'un color verd fosc lluent. Ajuda a eliminar el tricloretilè.

De ben segur que trobareu entre les Dracaenes que us proposem, la més adequada per casa vostra.

Floristeries Duran



flors
plantes
decoració
ambient
regal
i tot en jardineria:
bulbs
arbres fuiters
rosers
arbusts
adobs
terres tractades

C/ Sant Lluís, local 1
Tel. 93 864 87 54
08184. Palau-solità i Plegamans

VENDA DE PARCEL·LA de 250 m²
amb plànols i permisos de l'Ajuntament
(a 50m de Mercadona)
Interesats trucar al Tel. 696 403 962

SOLARS EN VENDA

VENDA DE SOLAR de 435 m²
a l'entrada de Can Falguera. c/ Major.
Interesats trucar al Tel. 696 403 962

C/ Boadella Vell, 1 • tel. 93 864 92 46
Pol. Ind. Riera de Caldes • Palau-solità i Plegamans

**BAR RESTAURANTE
CAN RIERA**

sábados, almuerzos de tenedor



Todos los martes, parrillada
de carne elaborada con
carbón extremeño

**MENU DIARIO
PLATOS COMBINADOS**

▶▶▶ Litiasis Renal – Altra Medicina

Els **càlculs renals** són bastant freqüents entre la població. Més del 80% dels càlculs renals tenen calci, en general en forma d'oxalat càlcic. L'altre 20% conté fosfats o urats.



Causes dels càlculs renals o pedres al ronyó

Si en l'organisme hi ha hipercalcèmia, és a dir més calci del normal circulant per la sang, la concentració de calci en l'orina augmenta i és més probable que es formin càlculs o pedres.

La hipercalcèmia pot ser provocada per diferents causes: augment de l'activitat de la glàndula paratiroide, l'erosió de l'os per càncer, defectes nutricionals com la presa en excés de llet, o un excés de vitamina D. Els càlculs renals es poden formar també si el volum d'orina disminueix, com passa en cas de deshidratació, o si l'acidesa s'altera.

A més d'aquests càlculs anomenats primaris, estan els secundaris i poden ser deguts a factors locals com una infecció urinària, una retenció d'orina en les vies urinàries, etc.

Síntomes

L'efecte d'una pedra depèn de la seva mida. Les que són molt petites passen pel tracte urinari fàcilment sense produir símptomes. Les que són més grans es retenen a la pelvis renal, on poden augmentar de mida encara que no solen produir símptomes. Les pedres que entren en el urèter i que es queden encallades són les que donen lloc al còlic nefrític.

Quan un càlcul passa a la bufeta i d'aquesta a l'exterior, aquest moviment del càlcul exerceix una acció distensiva, dilatadora, sobre la sensible paret de l'urèter, la qual cosa origina el dolor. Aquest dolor aconseguix la seva màxima intensitat durant els moviments de contracció espàstica que es produeixen a la paret uretral irritada i anormalment distesa. Un altre motiu de dolor és la retenció d'orina per sobre del càlcul que al seu torn produeix una dilatació de la zona uretral.

Per tant, un còlic nefrític o còlic renal és l'expressió clínica de l'emigració d'un càlcul que abandona la pelvis renal i troba dificultat per assolir la bufeta.

Els símptomes d'un còlic nefrític poden aparèixer de forma brusca. El dolor pot ser sobtat. Altres vegades el dolor es produeix després d'un moviment forçat, d'un esforç físic intens, d'una contusió violenta sobre la regió renal, etc.

El dolor del còlic nefrític és molt viu, de tipus trasfictivo, i s'irradia des de la regió lumbar al llarg de la regió de l'urèter. Qualsevol moviment mínim o lleugera pressió augmenta el dolor i produeix un gemec al malalt.

El còlic renal sol durar algunes hores, encara que de vegades pot durar dies. La micció pot ser dificultosa i dolorosa. També pot disminuir en quantitat (oligúria) i contenir sang (hamaturia). Una manera general de distingir quin és l'origen de l'hematúria és observar quan es produeix aquesta en la micció. Si la sang apareix al principi de la micció llavors és d'origen prostàtic o uretral. Si la sang s'observa al final de la micció l'hematúria és d'origen vesical.

Tractaments naturals

Remeis homeopàtics. Alguns dels remeis de gran eficàcia utilitzats atenent a la simptomatologia aguda són: *Berberis*, *Calcària renalis*, *Cantharis*, *Magnèsia phosphorica*, *Lycopodium*, *Pareira Brava*, *Physalia*, *Thlaspi bursa pastoris*, *Medorrhinum*, *Benzoicum acium*, *Eupatorium purpureum*, *Calcària carbònica*, *Calcària phosphorica*, etc.

Plantes medicinals. En els malalts de cor, i per raó de la forma deficient en què es verifica la circulació, són freqüents les complicacions renals i donada la importància que en aquests pacients té l'eliminació de l'orina l'ús de plantes medicinals com bedoll, cirera, estigmes de blat de moro, boixerola, arenaria, bruc, plantatge, cua de cavall, etc. és de gran ajuda. Així mateix és útil l'ús d'aquestes plantes medicinals durant les malalties infeccioses i en la seva convalescència, per afavorir i activar l'eliminació de tota mena de toxines a través del filtre renal. Per altra banda, la presència d'albumina en l'orina està també indicades principalment: bedoll (fulles i escorça), cirera (peduncles), estigmes de blat de moro i boixerola.

Suplements alimentaris. 1) Magnesi: Redueix els nivells d'oxalats en l'orina. Es recomana es seu ús en forma de citrat. 2) Vitamina B-6: Pres amb magnesi, redueix els nivells d'oxalats. 3) Vitamina C: acidifica l'orina per evitar la formació de càlculs. Es recomana l'ús de vitamina C d'alliberament sostinguda conjuntament amb bioflavonoides. 4) Zinc: Inhibeix la cristal·lització.

Lidia Ruiz Tabuenca
Homeòpata Unicista i Naturòpata

▶▶▶ Com fer un entrenament de 'running'

Actualment hi ha un increment en la pràctica esportiva de l'atletisme, on apareix la figura d'un atleta autodidacte. Autodidacte en el plantejament de les sessions d'entrenament.

Un mal entrenament pot desencadenar en lesions, que poden ser repetitives o no, o bé en un estancament en els temps que s'aconsegueixen en una cursa.



Partint de la base que entrenem segons les sensacions que el cos ens dóna, anem a analitzar els errors més freqüents, on es veu perjudicada la capacitat de millorar

el temps en una cursa:

No es pot sortir sempre a rodar i a rodar i a rodar... i més si anem sempre per la mateixa zona, perquè el que fem és millorar molt la capacitat cardio-respiratòria (i per tant la resistència), però estanquem la capacitat de desenvolupament muscular en potència. Per això s'ha d'intercalar el rodatge amb l'execució de sèries, són necessàries per millora la potència muscular. S'ha de combinar correctament el temps de descans i el temps de treball.

Hem de preparar el cos per l'esforç de córrer, s'ha de calentar la musculatura, augmentant-hi el reg sanguini. Per començar s'han de fer estiraments, són molt importants, però fer-los malament o en excés també és perjudicial pel rendiment muscular. Hi ha molt atleta que abans no fa estiraments perquè manifesta que el múscul li queda adolorit, pot ser que sigui perquè els ha fet malament o massa forts o bé n'ha fet masses. Es recomana estirar aquells músculs o grups musculars que en acabar l'últim estirament l'atleta s'ha sentit especialment cansat o molest, per això és molt important fer un entrenament basat amb les sensacions que un té al córrer.

Després hem d'activar la musculatura, l'hem de calentar trotant una mica i ja és pot córrer!

Després de córrer s'ha d'estirar la musculatura, per eliminar les toxines dels músculs i tornar el to muscular que fisiològicament tenien. Aquí és on s'ha d'estar una bona estona i s'ha de fer bé, a consciència i sentint sensacions. Un error molt usual és estirar únicament la musculatura de les cames, quan anem a córrer utilitzem tot el cos, per això hem d'estirar també l'esquena i depenent de les activitats laborals o diàries que tingui l'atleta haurem d'insistir més en una zona o en una altra. Aquesta part millorarà molt el rendiment de la pròxima pràctica esportiva.

També és convenient, fer-se un tractament fisioterapèutic de descàrrega de les cames, uns dies abans d'una cursa important o quan notem que les cames estan pesades o tenim molèsties musculars al córrer. Si mai ens n'hem fet un, hem de saber que a vegades deixa molèsties a les cames durant 24-48 hores, perquè el fisioterapeuta fa un treball profund de la musculatura.

Un bon entrenament i tenir cura del nostre cos, ens farà allargar la camada i per tant millorar la trepitjada, guanyar en temps, disminuir el risc de lesions, disfrutar més de l'esport.

És important saber que el cos s'adapta sempre al medi i als esforços que nosaltres li imposem, però que té les seves limitacions congènites i/o hereditàries. Aquí inclouríem tant la nostra qualitat muscular, com l'alçada i el volum muscular.

Si es vol competir hem de ser conscients que no podem ser bons atletes en tot el tipus de curses; en 10.000m, en mitges o en maratons, en muntanya, en cross o en asfalt,... Hem de seleccionar el nostre temps i terreny, segons la nostra capacitat i preferència, i lluitar per disfrutar-ho i fer bones marques que ens motivin a continuar fent esport. Com més estimem i cuidem el nostre cos, més bé ens respondrà ell quan li demanem quelcom.

Per més informació us podeu dirigir o trucar al Centre de Fisioteràpia Palau.

Susanna Garriga Artigas
CENTRE DE FISIOTERÀPIA PALAU
Fisioterapeuta col. 2657
Tècnica en Medicina Tradicional Xina
T. 93 864 46 94

HOMEÒPATA - NATURÒPATA

Test HLBO. Par biomagnètic
Kinesiologia Integral



Lidia Ruiz Tabuenca

Postgrau i Màster en Homeopatia Unicista
Institut Homeopàtic de Catalunya. SEHC nº 184
Licenciada en Biologia (UB)
Doctora en Medicina i Cirurgia (UAB)

TRACTAMENTS DEL DOLOR

Malalties Infantils – Bronquitis –
Conjuntivitis – Amigdalitis – Otitis –
Enuresis Nocturna – Afeccions de la
Pell – Fibromiàlgies – Fatiga – Artritis
– Ciàtiques – Lumbàlgies – Migranyes
– Depressió – Ansietat – TDAH – Estrès
– Insomni – Asma – Al·lèrgies – Dolors
Menstruals – Embaràs – Menopausa
– Lactància – Hipertensió – Trastorns
Circulatoris – Anèmia – Trastorns
Digestius – Estrenyiment – etcètera.

C/Narcís Monturiol, 3 (Barri La Sagrera)
Tel. 649531184 Palau-solità i Plegamans
lidia.ruiz.66@gmail.com

FISIOTERÀPIA

LA TEVA SALUT EN BONES MANS

Palau
CENTRE DE FISIOTERÀPIA

- **Fisioteràpia i Rehabilitació**
- **Massatge terapèutic i esportiu**
- **Medicina Tradicional Xina (Acupuntura)**
- **Kinesiotaping**
- **Gimnàsia Correctiva**

C/ Barcelona, 5-7, 1r 1a
08184 Palau-solità i Plegamans

93 864 46 94 • 636 818 185

Horari de dilluns a divendres
de 9 a 13 i de 15 a 20

PREU ESPECIAL A MAJORS DE 65 ANYS

►►► Caliu: bar restaurant - braseria



• Tenim dues sales i, si tu vols, dos ambients...

La vila de Palau no es caracteritza precisament per ser-hi un municipi amb gran valor afegit quan parlem de gastronomia. És cert que tenim restaurants en els que es serveixen bons productes, però no tenim gaires locals en els que es potenciï la tasca culinària amb una bona cuina en la que s'elaborin plats que, sense oblidar les tradicionals i conservadores propostes, com un plat de pasta (macarrons a la bolonyesa, per exemple), de carns, arrossos o peix, es potencien creacions més personals i novedoses que acaben essent plats deliciosos. Clar que per això cal una estratègia empresarial, que, en moltes ocasions, és una aposta força arriscada. Una iniciativa com la que ha iniciat l'Ana Maria Adames, Amèrica per als amics, que des de fa dos mesos ha agafat les regnes del nou restaurant Caliu de Palau, fins fa poc Tutatis. En aquest dos mesos, Amèrica i el seu xef de cuina, en Francesc Espejo, cuiner experimentat amb molts anys en coneguts restaurants, han impregnat el local i, el que és més exacte, els seus plats, d'una elaboració exquisida basada en aquella experiència en el tracte i maridatge dels productes del mercat. I tot per tal de posar a abast del municipi palauenc en general una gastronomia

que, sense ser-hi econòmicament elevada, si sigui una resposta adient per a la societat palauenca i de la societat comercial i empresarial de Palau i els seus voltants. En definitiva, que respongui també amb el seu menú diari o a la carta a les exigències culinàries dels seus visitants. La carta del restaurant caliu no és molt extensa, uns 15 plats elaborats i altres tants postres. Podem citar alguns com la tarta de guacamole, l'entrecot de bou amb salsa de tòfona negra i foie, el llom de bacallà amb salsa de poma i allioli de mell caramelitzat (originari dels monjos de Poblet amb sal i oli de l'Ampordà) i/o el llom de rape envoltat de carabaso a les fines herbes amb crema de llamantol (cuina del mestre Arzak), etc. A banda d'aquesta petita mostra, tots aquells que tradicionalment es fan a la brasa. La bodega si està força sortida amb caldos de diverses denominacions d'origen. De moment, diverses D.O. com Penedès, Pirorat, Montsant, Ribera del Duero, Rioja... tenim un vi per acompanyar qualsevol dels plats que ens puguin demanar els nostres clients, diu l'Anna, Amèrica per als amics.

Productes de temporada i ecològics

Un dels objectius que s'han imposat els responsables del Caliu des de que van prendre les regnes d'aquell local ubicat al centre de la vila, fou l'autoobligació de confeccionar plats a base d'utilitzar productes de molt alta qualitat. Productes de temporada sempre que es puguin i també productes de la comarca, si a la zona es donen. Per satisfer la primera opció, no tenen problema, la majoria de la verdura,

hortalisses i demés productes vegetals els produeixen ells mateixos a l'hort que tenen al municipi veí de Caldes de Montbui. Allà es conreen de manera totalment ecològica els tomaques, pebrots, enciams, pastanagues, etc. Quan als productes de la comarca, el mercat de Sabadell i els que tinguin "pedigrí", tinguin o no denominació d'origen, Espejo vol potenciar-los des d'un inici.

►►► Amanida d'escarxofa confitada i pernil d'ànec

A partir de la pròxima revista publicarem un plat amb la seva recepta per tal que els palauencs/ques pugueu fer-ho també a casa. També els postres que considerem adient i el vi amb el que podrien acompanyar-ho. En aquesta primera ocasió us suggerint com entrada i sense aprofundir gaire, quasi a tall de tast, una amanida.

Amanida d'escarxofa confitada i pernil d'ànec



Enciam mediterrània, radicchio, loyo rosso, fulla de roure, espinacs, fulla de mostaza, rúcula... Una vegada colocades i exteses al plat, s'afegeixen les carxofes confitades amb oli d'oliva, i les tires tallades i colocades estratègicament de pernil d'ànec fet a casa. Tot regats amb vinagreta de festuc... també es pot afegir unes rodonetes de tomàquet de l'hort...

és un suggeriment d'un plat lleuger, equilibrat que es complementa amb les proteïnes d'una carn tant rica...

I un postre ... Pastís del Remei, basat amb licor estomacal de Caldes, Flor del Remei...



Caliu
bar-restaurant - braseria

C/ Comerç, 1
Tel. 93 864 67 99
Palau-Solità i Plegamans

FEM MENÚS A MIDA

Suggeriments cada setmana
Menú diari amb 4 primers (a escollir)
i 4 segons (a escollir)
Reserves per a grups, celebracions
i menjars d'empresa
Dijous no festius menú degustació per la nit
Dilluns tancat

Agenda Cultural • FEBRER-MARÇ

dissabte, 16 i diumenge, 17 de febrer a les 09.00h | Masia de Can Cortès
 SORTIDA: GRAN CARNAVAL CAP DE SETMANA A PLATJA D'ARO
 Preu: 120 €. Suplement habitació individual: 38 €
a les 09.00h | Masia de Can Cortès
 SORTIDA: CAP DE SETMANA.
 CARNAVAL A LLORET DE MAR
 Preu: 65 €. Suplement habitació individual: 25 €

diumenge, 17 de febrer a les 12.00h | Teatre de la Vila
 ESPECTACLE FAMILIAR: PINOTXO, EL NEN DE FUSTA A CÀRREC DE TITELLES VERGÉS
 Venda anticipada de les entrades una hora abans de l'inici de l'espectacle.

dimarts, 19 de febrer de 18:30 a 20:30h | Centre Cívic
 TALLER DE SABÓ. Taller gratuït.

divendres, 22 de febrer a les 22.00h | Teatre de la Vila
 PROGRAMACIÓ ESTABLE DE TEATRE: "INVASIÓ SUBTIL I ALTRES CONTES" de Pere Calders a càrrec de la Cia Gataro Teatre. Preu de l'entrada 12€ i descomptes especials. Venda anticipada: Masia de Can Cortès (a partir del dimarts 19 de febrer, de 16 a 21 h).

dissabte, 23 de febrer a les 09.00h | Centre Cívic
 TALLER DE GOMA EVA . Associació Patchwork Pach Palau.
a les 7.00h | Sala Polivalent
 BALL DE TARDA A CÀRREC DE JOAN BADIA
 PREU: 3€ (Socis/es del Casal de la Gent Gran: 2€)

a les 19.30h | Sala Polivalent
 BALLADA COUNTRY DEL DISSABTE

divendres, 1 de març a les 18.30 h | Teatre de La Vila
 LLIURAMENT DE PREMIS DEL 20è CONCURS DE NADALES "JOSEP MAS". Festa familiar amb els pallassos "Dandy Clowns" i els mags "Jordi i David" amb l'assistència de "l'Avi del Barça"

Dilluns, 4 de març de 16.30 a 19.30h | l'Espai Jove l'Escorxador
 Taller per trobar feina.
 "Qui es busca, la troba. Dirigit a joves d'entre 18 i 35 anys d'edat.

Del 4 al 8 de març als instituts Ramon Casas i Carbó i Marinada
 Gimcana Asexual
 Acte emmarcat en la Setmana Mundial de la Dona

Del 4 al 22 de març, a l'Espai Jove l'Escorxador.
 Exposició Art nova-Taller de les arts
 Exposició dels treballs d'Estela Cuestas, Pau Ortega, Yaiza Peña, Cristina Rafael, Judith Saura i Marc Serrats

Del 6 al 22 de març de 16 a 20h | espai Jove l'Escorxador
 Exposició, Treu-li suc a la sexualitat
 Exposició que té com a objectiu oferir una visió positiva de la sexualitat, així com la prevenció de les onduces de risc que hi estan associades, com les ITS o els embarassos no desitjats.

divendres, 8 de març a les 22.00h | Teatre de la Vila
 PROGRAMACIÓ ESTABLE DE TEATRE: "LA NOSTRA CHAMPIONS PARTICULAR" a càrrec de la Cia Teatral La Troca. Preu de l'entrada 12€ i descomptes especials. Venda anticipada: Masia de Can Cortès (a partir del dimarts 26 de febrer, de 16 a 21 h).

Diumenge, 10 de març a partir de les 13.00h | jardins de la Masia de Can Cortès
 VIII Palaucalçotada
 Calçots, botifarra, pa amb tomàquet i molta farra!
 Venda anticipada de tiquets a l'Espai Jove l'Escorxador (data per concretar)

Telèfons d'interés

Ambulàncies (TSC)	061
Aigües Cassa	93 715 57 00
Ajuntament	93 864 80 56
Autobusos Sagalès	93 593 13 00
Biblioteca municipal	93 864 41 77
Bombers de la Generalitat	085
CAP Palau	93 864 98 98
(Petició hora consulta mèdica)	93 728 44 44
CAP Santa Perpetua	
(urgències mèdiques)	93 560 06 11
Camp de futbol	93 864 90 07
Cementiri municipal	93 864 80 56
Cementiri Parroquia	93 864 82 00
Creu Roja (Caldes)	93 865 35 35
Deixalleria Municipal	93 864 37 89

Escoles	
Escola bressol El Sol	93 864 96 74
Escola bressol Patufet	93 864 58 53
Escola Marinada	93 864 88 53
CEIP Can Cladellas	93 864 47 10
CEIP Palau	93 864 51 59
CEIP Folch i Torres	93 864 88 85
IES Marinada	93 864 98 92
IES R. Casas i Carbó	93 864 95 95

Farmàcies	
Beatote	94 864 80 47
Cunillera	93 864 98 30
Muntada	93 864 96 80
Diana Lagarda	93 864 48 96
Jutjat de Pau	93 864 56 63
Mossos d'esquadra	
(Santa Perpètua)	93 581 77 00
Mossos Trànsit	088
Protecció civil	93 864 96 96
Radio Taxi	
(Palau-Mollet)	93 864 90 35
	93 593 74 01

La Policia Local informa

FEBRER 2013

Incidències Destacades

Desmantellat un grup de lladres

Els Mossos d'Esquadra han desarticulat un grup criminal que havia realitzat diversos robatoris i delictes de tràfic de drogues i extorsió a la nostra comarca. La policia va detenir 14 persones, 9 de les quals ja han ingressat a presó. D'entre els nombrosos delictes que se'ls acusa hi ha el robatori amb violència a un domicili de la nostra vila.

Robatoris

Aquests darrers dies s'ha tingut constància de tres robatoris; en un establiment de material de construcció, en un camió estacionat a la via pública i en un domicili particular. La policia Municipal va comunicar aquests fets als Mossos d'Esquadra, que han iniciat les corresponents investigacions.

Detenció d'un conductor

Els Mossos d'Esquadra, amb la col·laboració de la Policia Local, han detingut un veí del nostre poble que va fugir d'un control de trànsit dels Mossos d'Esquadra. El conductor ha estat acusat d'un delicte contra la seguretat vial.

Bombers

Els bombers han hagut d'apagar dos petits incendis en el nostre poble en els darrers dies.
 El passat dia 20 de gener van haver d'apagar un contenidor de deixalles del Carrer Padró, que es va encendre a causa d'una gamberrada. L'actuació es va poder fer ràpidament gràcies a que uns veïns van alertar la Policia Local d'aquest fet.
 El dia 31 van haver d'actuar en un domicili del Camí Reial, a causa d'un curtcircuit. El foc tan sols va afectar una habitació de l'habitatge.

Informacions diverses

Policia solidaria

Un grup d'agents han participat en la segona cursa popular organitzada per la Policia Municipal de Girona. A banda dels aspectes positius que suposen la pràctica de l'esport i l'interrelació entre cossos policials, la participació en aquesta cursa té un component solidari, ja que per formalitzar la inscripció cada agent ha hagut d'aportar un kg d'aliments per al Banc d'Aliments de les comarques Gironines.

Mediació veïnal

En els darrers mesos han augmentat els casos d'intervenció de la Policia Local com a mediodora en petits conflictes veïnals. Aquesta és una de les funcions que desenvolupa la nostra policia, i que té com a principal objectiu intentar que discussions veïnals es puguin solucionar mitjançant el diàleg i evitar així que el problema s'hagi de resoldre judicialment.
 La resolució mitjançant l'acord acostuma a ser més satisfactòria per a les parts, ja que la judicialització del mateix, a banda d'una despesa econòmica i de temps, no acostuma a respondre a les expectatives de totes les persones implicades.

Ventades

El darrer episodi de ventades que ha patit el nostre país, no ha produït cap incidència al nostrev municipi.

Campanyes

Contra el mal ús dels contenidors

Fins a finals de febrer la Policia Local està portant a terme una campanya dissuasoria per evitar que es deixin bosses d'escombraries al terra, al voltant dels contenidors. L'objectiu és detectar aquelles persones que reiteradament fan un mal ús dels contenidors, per informar-los de les conseqüències negatives per a la salubritat i la imatge del poble té aquesta mala pràctica. La campanya es porta a terme en coordinació amb la Regidoria de Gestió Ambiental.

Sobre el límit de velocitat

Aquest mes han entrat en funcionament tres radars de detecció de velocitat a la nostra vila, els quals tindran una funció orientativa i no sancionadora. El seu principal objectiu és el d'informar a la persona conductora si circula a una velocitat superior o inferior a la permesa.
 El sistema d'informació és a través d'una pantalla on una cara farà el gest d'alegria en cas que és circuli correctament o d'enfadament en cas que s'excedeixi la velocitat. Els primers llocs on es poden veure aquests radars son al Camí Reial, davant l'Hostal del Fum, i a l'Avinguda Folch i Torres, tot i que la facilitat d'instal·lació farà que puguin canviar sovint d'ubicació.
 A banda de la utilitat pel que fa a la seguretat en la circulació, els radars també permetran tenir informació sobre la quantitat de vehicles que circulen per una via, així com la tipologia dels mateixos, i el grau de compliment del límit de velocitat, la qual cosa serà d'utilitat per a futurs estudis de mobilitat.

ANTENES PALAU

INSTAL·LACIÓ I REPARACIÓ
 tecni_install2003@yahoo.es

VENDA I REPARACIÓ TV • DVD • HOME CINEMA
Primeres Marques
 LCD • LED • PHILLIPS • SONY • LG • SAMSUNG • TOSHIBA
Consulti les nostres ofertes !!

SERVEI TÈCNIC
REPARACIÓ I ACTUALITZACIÓ DE VIDEO-CONSOLES
totes les marques

Receptor ENGEL RS4800HD
 Distribuidor oficial: **GOL**

Wii XBOX PS3

Tel. 93 864 38 37 • 635 636 493
 Camí Reial, 155 - 08184 Palau-solità i Plegamans

POLICIA LOCAL
 PALAU-SOLITÀ I PLEGAMANS





ACUPUNTURA I TERÀPIES ALTERNATIVES

L'acupuntura és una tècnica dins de la Medicina Tradicional Xinesa que data de l'any 2.500 a. C.

Els seus beneficis estan avalats per l'Organització Mundial de la Salut i la seva pràctica està cada vegada més estesa dins del món Occidental.

Té com objectiu equilibrar el nostre cos facilitant la desaparició de qualsevol tipus de dolència tant física com emocional.

La tècnica no només és practicament indolora, sino que sovint és relaxant.



INDICACIONS

- Dolors articulars, musculars i neuràlgics.
- Estrés i insomni.
- Migranyes i cefalees.
- al·lèrgies i enfermetats dermatològiques.
- Alteracions digestives.
- Alteracions menstruals.
- Fertilitat, impotència i ejaculació precoç.
- Dificultats respiratòries.
- Adiccions.
- Obesitat.

Visites concertades els divendres de 9h a 14h i de 16h a 20h al tel. 93 147 90 10

Avda. Catalunya 264-266 • 08184 Palau-solità i Plegamans

Tel.: 93 147 90 10 • Fax: 93 147 90 02