



Comiat de les festes nadalenques d'enguany...



Una plaça de la Vila plena besa va rebre el passat dia cinc els reis. Des de l'Ajuntament, l'alcaldesa, Teresa Padròs els lliuraria les claus de la població i la societat palauenca, formada per pares, mares i fills, els va mostrar el seu afecte, primer a la citada plaça i posteriorment als carrers del municipi pel que passava la cavalcada. L'acte

finalitzaria, com ja és habitual, al voltant de la masia de Can Cortès, amb el tradicional brou i els entrepans de botifarra que preparaven els membres de l'Associació de Pessebristes, mentre que els reis rebien les darreres cartes i les il·lusions dels nens/nas de Palau.

continua a les pàgs. 2-3 ▶▶

Restaurant Can Boada



Obert tots els dies de la setmana i nits del cap de setmana

Camí Reial, 185 • Tel. 93 864 80 68 • Palau-solità i Plegamans

Esmorzars de Forquilla
dissabtes i diumenges

CANAL+
Lliga

Futbol
Lliga i Champions

Especialitzats en Carns a la brasa

Sumari

Entrevista a **Joan Martínez**, coordinador de **Ciutadans** a Palau...
• pàgs. 16-17

Palau continua unes **rebaixes** que es van iniciar molt abans de la data habitual...
• pàgs. 20-21

Les "mini" del **bàsquet** no descansen per Nadal

• pàg. 25

La màgica nit de reis posa fi a les festes nadalenques d'enguany



• Una multitud de palauencs omplia la plaça per a veure la cavalcada d'enguany.

Els infants palauencs i les seves famílies van omplir la Plaça de la Vila i els carrers de Palau pels que passava la comitiva per veure la Cavalcada dels Reis Mags que durant la tarda el dissabte 5 de gener va recórrer alguns carrers per tal de repartir els encàrrecs que nens/nes i/o els seus pares havien fet a Ses Majestats.

Els reis, acompanyats del seu seguici van arribar al municipi poc després de les sis de la tarda en els seus respectius taxis, vehicle habitual en el que arriben cada any, a la Plaça de la Vila que ja estava plena plena de gom a gom de canalla acompanyada dels seus pares o tutors.

Després de realitzada la salutació des de la balcona de l'Ajuntament, Melcior, Gaspar i Baltasar que foren rebuts per l'Alcalde de Palau, Teresa Padrós, i altres regidors de l'equip de govern, van saludar totes les persones congregades a la plaça i van desitjar-los un molt bon any 2013.

L'Alcalde va aprofitar l'acte per felicitar les festes a tothom i va agrair a Ses Majestats que, com cada any, visitin la vila per portar els regals als nens/nes de Palau, la gran majoria amb gran satisfacció, però alguns especialment, amb una gran satisfacció. Uns nens/nes necessitats per als que difícilment hi haurà reis amb els que especialment per aquestes dates s'ha de tenir una major sensibilitat en forma de solidaritat. Per això i a modo de ficció va lliurar una clau màgica que obre totes les cases perquè Ses Majestats poguessin deixar els regals durant la Nit de Reis.

La cavalcada

Tras l'acte dut a terme a la casa consistorial es va iniciar la cavalcada pels carrers del municipi. Enguany, la comitiva estava formada per nou carrosses engalanades que van anar des de la plaça de la Vila i fins a la Masia de Can Cortès, punt en que com cada any va finalitzar el recorregut ion esperava el tradicional brou que, una vegada mes, preparava l'Associació de Pessebristes que enguany van batre un nou record al aconseguir vendre més de 2.500 botifarres que amb tot carinyo havien preparat els membres de l'associació.



• Sa Magestat el Rei Baltasar a la carrossa amb els seus patges...

Mentre els reis i el seu seguici havien recollit centenar de cartes lliurades pels infants desitjosos que Melcior, Gaspar i/o Baltasar, pogués tenir-la el mes aviat possible i tingues el temps necessari per poder satisfer el seu desig abans que es fes de dia i/o abans que s'aixequés el dia següent. Ses Majestats els Reis Mags d'Orient han organitzat la

cavalcada d'enguany de Palau-solità i Plegamans junt amb l'Ajuntament i amb la col·laboració de l'Associació de Comerciants, l'Associació Pessebrista, les Cabres i les Vaques, el Centre Cultural Andalus, els Deixebles del Dimoni de la Pedra Llarga, l'Esplai el Botó, la Fusteria Ciurans, els Geganter i Grallers i Marsal Excavacions.

Garman's
joiers

**disseny exclusiu • taller propi
i a més, totes aquestes marques!**

Camí Reial, 110 • Tel. 93 864 62 09
Palau-solità i Plegamans

Anselm Clavé, 60 • Tel. 93 841 92 45
Llçà d'Amunt

MRB

Mobiliari de Perruqueria i Bellesa

Distribució:

C/. Monòlit, 3
Palau-solità i Plegamans
08184 - Barcelona

Tel./Fax: 938 647 162
Mòbil: 667 665 386
mrovirabadia@hotmail.com

REBAIXES

Els millors preus.
Demana
pressupost
pel teu cotxet

cotxet
3 peces
295€

Camí Reial, 118 • Palau-solità i Plegamans
Tel. 93 866 77 90 • www.nanospalau.com

Penal

Delictes
Faltes
Accidents de trànsit
Violència domèstica
Alcoholèmies

Civil

Contractes
Herències
Familia
Divorcis
Aliments

Carrer de Sant Lluís, 1 Local
(Cantonada Av. Catalunya)
Palau-solità i Plegamans

Tel: 93 302 53 94
665 93 45 50

Guber
Multiserveis S.L.

SERVEIS PROFESSIONALS DE NETEJA

93 864 48 58

Edificis
Oficines
Hospitals
Indústries
Particulars
Grans Superfícies
Primeres neteges

C/ SECRETARI GIL, 4
08184 PALAU-SOLITÀ I PLEGAMANS
CLUBERIGUBERMULTISERVEIS.COM
CERTIFICACIÓ DE QUALITAT ISO 9001 ISO 14001


 Àngels Marcuello
 telèfon: 648 79 73 23
 marcuello@palauplegamans.cat

Eleccions

Tot i que ja fa uns quants dies que es van celebrar les eleccions al Parlament de Catalunya, no volem deixar l'oportunitat d'agrair la confiança que ens han fet les 758 persones que al nostre poble van votar ICV-EUiA. Volem destacar, també, l'alt grau de participació que va haver-hi, la qual cosa és indicadora de la gran importància d'aquestes eleccions per al futur del nostre país.

Aquest nombre de vots és el més alt que ha tingut mai la nostra coalició en qualsevol tipus d'eleccions celebrades al municipi, la qual cosa ens satisfà i ens empeny a seguir treballant per una societat més justa. Val a dir que a nivell nacional també s'han aconseguit els millors resultats de la història d'ICV-EUiA amb 352.750 vots, que s'han traduït en 13 escons al parlament. En la seva valoració, Joan Herrera ha destacat aquest resultat perquè suposa estar en millors condicions de construir alternatives en les polítiques d'àmbit social.

No a la llei Wert

ICV es mostra totalment contraria a la reforma educativa que proposa el ministre Wert ja que aquesta reflecteix l'obsessió recentralitzadora i adoctrinadora del PP.

La llei vol fulminar el sistema d'immersió lingüística que durant 30 anys ha estat el model d'educació que ha garantit la cohesió social del nostre poble evitant la divisió de l'alumnat per raons idiomàtiques. Joan Herrera s'ha manifestat a favor de fer un front comú de partits catalans per tal que hi hagi una resposta unitària ferma i contundent en defensa de la nostra llengua.

D'altra banda, tampoc podem estar d'acord amb un avantprojecte que proposa un model d'educació clarament mercantilista que substitueix l'alumnat per beneficiaris, incentiva la religió i elimina l'educació per a la ciutadania, i afavoreix les subvencions a centres d'elit que segreguen l'alumnat per sexes.

Nou parc infantil

Des de la Regidoria de Medi Natural s'està treballant en el disseny i construcció d'un parc infantil a la Plaça de Ca l'Estruch. Així es dona resposta a una vella reivindicació del veïnat d'aquella zona i s'ofereix un nou servei a la ciutadania en una plaça molt utilitzada per a l'esbarjo sobretot en els mesos d'estiu.

El disseny del parc inclou dues zones diferenciades de joc, una per a nens i nenes grans i una altra per a més petits. En el nou parc s'hi instal·larà també una tanca de seguretat que actuarà de separació amb la zona destinada a aparcament que s'ubicarà al costat del parc.

Desbrossada a la riera

El regidor de Medi Natural, Pedro Sanchez, està gestionant amb l'Agència Catalana de l'Aigua (ACA) l'obtenció d'un permís que permeti a l'Ajuntament

Programa informàtic a la deixalleria

La Regidoria de Gestió Ambiental ha impulsat un procés d'informatització de la gestió de la deixalleria municipal, amb la voluntat de modernitzar i fer més eficient aquest servei.

En una primera fase, prevista per a les properes setmanes, s'instal·larà un nou programa que permetrà guardar informàticament les característiques de totes les aportacions que faci cada persona usuària. En una segona fase, prevista durant la primera meitat d'enguany, es posaran en marxa les targetes d'usuari (una per domicili), sense la qual no es podrà fer cap aportació a la deixalleria, garantint així l'ús exclusiu per als veïns i veïnes del nostre poble. Amb la posada en marxa d'aquest sistema es podrà guanyar en eficàcia en la gestió de les possibles taxes o bonificacions que es derivin de l'ús de la deixalleria i se suprimirà el funcionament actual basat en l'emissió d'albarans de paper.


 Pedro Sánchez
 telèfon: 637 32 45 03
 sanchezsp@palauplegamans.cat

La posada en marxa d'aquest nou sistema tindrà un cost mínim per a l'Ajuntament ja que només haurà d'adquirir les targetes d'usuari, en assumir directament l'empresa concessionària la instal·lació del programa informàtic. El Regidor de Gestió Ambiental, Pedro Sanchez, ha destacat el increment que comportarà, l'aplicació d'aquest programa informàtic, en l'eficàcia del servei de la deixalleria municipal.

Comissió sobre bales de goma

El nostre grup parlamentari ha presentat a la Mesa del Parlament la proposta de creació d'una Comissió d'estudi sobre els projectils de llançadora que utilitzen els antiavalots, així com els protocols d'actuació dels Mossos d'Esquadra davant mobilitzacions i conflictes socials. El proper Ple del Parlament haurà de decidir si accepta o no la creació de la Comissió. Cal recordar que en l'anterior legislatura una proposta semblant va ser rebutjada per CiU i el PP.

Per ICV en aquesta ocasió hi ha més possibilitats que s'aprovi la Comissió, atenent a l'estat de l'opinió pública després dels fets succeïts durant la vaga general del 14 de novembre.

Nou parc de Ca l'Estruch

El passat mes de desembre es va inaugurar el parc infantil de Ca l'Estruch; en un acte simbòlic, on els nens i nenes que esperaven per obrir la tanca i entrar a jugar van ser els protagonistes, es va evidenciar la satisfacció de regidor de Medi Natural, Pedro Sanchez, que va veure l'encert fruit del treball dut els darrers mesos.

El Grup Municipal d'ICV-EUiA vol expressar la satisfacció pels resultats de la feina feta i per donar resposta a una vella reivindicació del veïnat d'aquesta zona, oferint un nou servei a la ciutadania en una plaça molt utilitzada per a l'esbarjo sobretot en els mesos d'estiu.

Ara es continua treballant per dotar de una major il·luminació el parc i millorar la ja existent a la plaça.

**PER UN PAÍS DE TOTS,
L'ESCOLA EN CATALÀ**

som
escola.cat

VOLEM UNA POLÍTICA NETA
MESURES PER A LA TRANSPARÈNCIA I CONTRA LA CORRUPCIÓ

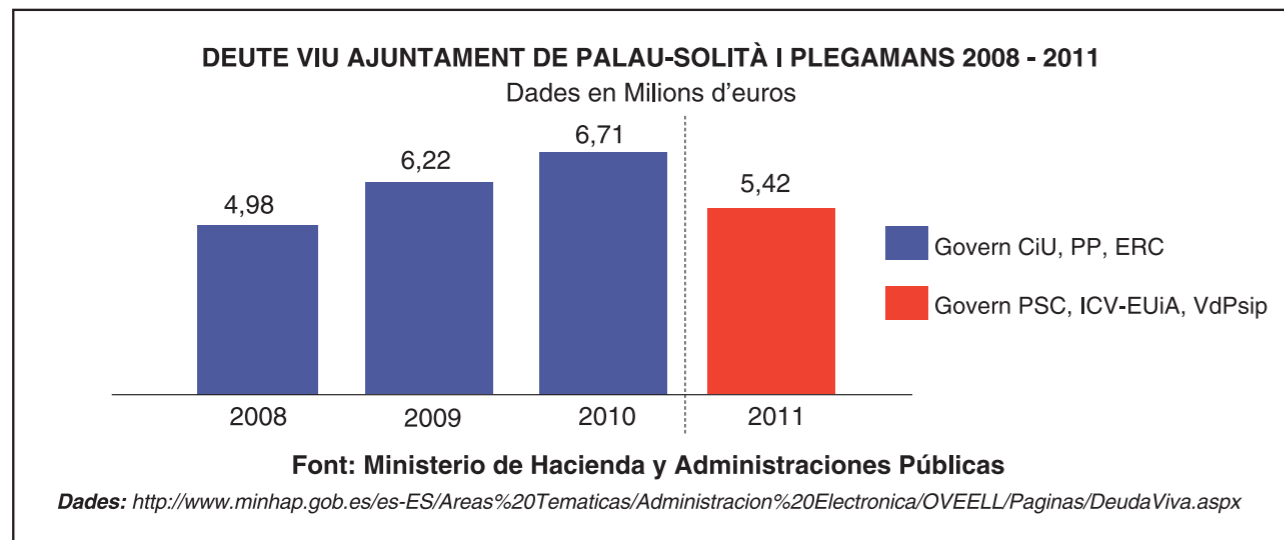
L'informatiu dels Palauencs

Gener 2013 - Número 174

<http://palausolitaplegamans.socialistes.cat>



La bona gestió econòmica de l'Ajuntament redueix el deute viu

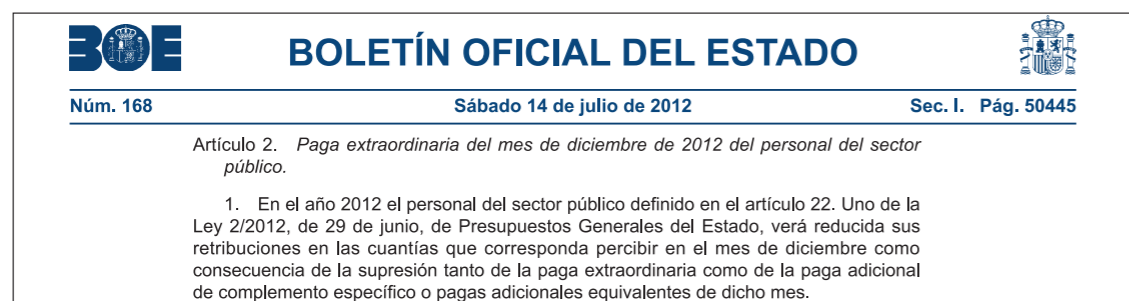


Com varem prometre a les passades eleccions de 2011, tornem a imposar el rigor a la gestió econòmica del Ajuntament. Les dades del deute viu per l'any 2011 del Ministeri detallen que **l'Ajuntament de Palau-solità i Plegamans liderat pel PSC va baixar el seu deute en 1.292.000 euros, deixant-ho en 5,42 milions d'euros.**

Recordem que en tres anys, el govern liderat per CiU va augmentar aquest deute de 4,98 milions d'euros de 2008 a 6,71 milions d'euros l'any 2010 (més de 1,7 milions d'euros). Aquesta dada era molt preocupant per la situació insostenible que provocava a l'Ajuntament. Seguirem treballant amb rigor i una gestió eficaç per millorar la situació econòmica de la nostra vila.

L'ALCALDESSA I EL GOVERN MUNICIPAL RENUNCIEN A LA PAGA EXTRA

El passat juliol, el govern del PP de Mariano Rajoy va aprovar un decret que deixava sense Paga Extraordinària de desembre de 2012 als funcionaris i personal laboral de les administracions públiques.



Aquesta mesura no afectava als càrrecs polítics electes com alcaldes o regidors. No obstant, **l'Alcalde de Palau-solità i Plegamans i els regidors del govern del PSC en dedicació amb sou van decidir NO COBRAR LA PAGA EXTRAORDINÀRIA DEL MES DE DESEMBRE, COM LA RESTA DE TREBALLADORS DE L'AJUNTAMENT, donant exemple d'austeritat i solidaritzant-se amb la resta de personal de l'Ajuntament.**

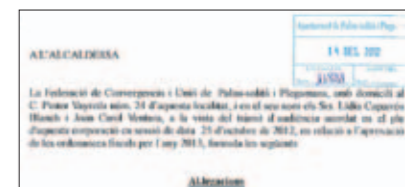


ELS PER QUÈ DELS PLENS EXTRAORDINARIS

ORDENANCES FISCALS 2013:

Aprovació inicial: Ple ordinari de 25 d'octubre de 2012
Últim dia per presentar al·legacions: 15 de desembre de 2012
Al·legacions presentades:

- **Convergència i Unió**, en data 14 de desembre de 2012 (un dia abans tenint quasi dos mesos per fer propostes).
- **Cambrà de Comerç de Sabadell**, en data 13 de desembre de 2012



Últim dia per publicar al BOP gratis: 21 de desembre. De no publicar-ho el dia 21 de desembre el cost per l'ajuntament hauria estat de 9.000 eu. Convocant el Ple el dia 20 de desembre el cost ha estat de: 5.567,08 eu (estalvi: 3.432,92 eu) dels quals CIU ha cobrat: 1.941,54 eu.

PRESSUPOST MUNICIPAL 2013:

Aprovació inicial: Ple ordinari 29 novembre 2012
Últim dia per presentar al·legacions: 22 desembre de 2012
Al·legacions presentades:

- **Convergència i Unió**, en data 21 de desembre de 2012 (només un dia abans tenint quasi un mes per fer propostes)



Últim dia per presentar el pressupost: 31 de gener, segons el que fixa la Llei Org. 2/2012 de 27 d'abril del PP. El Ple Ordinari es celebra el 31 de gener al vespre, per la qual cosa la presentació no hauria estat possible. Per aquest motiu es va realitzar un Ple Extraordinari el 27 de desembre de 2012, amb un cost de: 5.567,08 eu, dels quals CIU ha cobrat: 1.882,1 eu.

El que CIU volia era que el govern municipal treballés amb pressupostos prorrogats i això, esgotades les partides de 2012, significa: ATURAR PALAU I NO PODER FER RES.

Aquest és el motiu real del "modus operandi" de CIU a Palau: posar tots els impediments possibles per enfonsar el govern municipal. És una trista manera de venjar-se per haver perdut el govern i una irresponsabilitat perquè en el fons a qui estan maltractant amb aquestes estratègies són als ciutadans de Palau.

Algunes peticions de Palau que ha votat en contra CiU

A vegades cal fer memòria per recordar el que cada partit defensa al Ajuntament per millorar la vida dels ciutadans. **Només cal mirar enrere i veure que CIU a Palau ha votat en contra un gran nombre de mocions que buscaven pal·liar els efectes de la crisi a les famílies. Per exemple:**

- **Petició recuperació ajut municipal de beques de menjador**
- **Petició ajuts municipals a les famílies amb membres a l'atur**
- **Proposta en contra de les retallades d'educació**
- **Petició de fer públic el deute de la Generalitat amb Palau i instant-lo a pagar.**
- **Proposta en contra de l'euro per recepta**
- **Proposta de suport a l'escola pública de qualitat**
- **Proposta reclamant pagament de les rendes mínimes d'inserció que han deixat a milers de famílies sense cap ingrés**

CIU: EN CONTRA

I un llarg etcètera de reivindicacions que el grup municipal de CiU no ha recolzat a Palau



La declaración de independencia es la coartada de Mas para esconder su incapacidad para gobernar

- El nuevo tripartito (CDC, UDC y ERC) no saben gobernar con solvencia y ofrecer soluciones a la crisis y han sacado esta excusa de la independencia para tapan la primera ley que habría de llegar al Parlament, la ley de presupuestos, en la que preparan nuevos recortes y la rebaja del sueldo de los funcionarios.
- Si el resto de formaciones políticas quieren caer en el bucle independentista, nosotros no lo haremos. El PPC lidera el NO a la independencia, el SÍ a la convivencia y a la defensa de la Constitución y al estado de derecho, el SÍ a la reforma del sistema de financiación y a la aprobación de medidas para salir de la crisis.
- Al PPC nos preocupa la recuperación de la economía catalana y la creación de puestos de trabajo mientras que a CiU y a ERC sólo les preocupa seguir hablando de independencia.
- El PPC apela a la responsabilidad y al sentido común del PSOE para que impida que el PSC vote a favor del derecho a decidir, que no es más que el camino para iniciar el proceso independentista y avalar la ruptura con España. El PSC, desde su actitud acomplejada, hace seguidismo del Govern de la Generalitat y pretende convertirse en la versión light de CiU, lo que supone hacer el juego a los que quieren separarnos del resto de España. La estrategia de CiU y ERC es buscar el camino más corto posible hacia la independencia y, a pesar del nombre que le pongan, su única voluntad es romper el marco legal democrático y conseguir la separación de España.
- Respecto a UDC y a Duran i Lleida consideramos que debería dar explicaciones, pedir perdón a los catalanes y dimitir por dignidad y por cumplir su propia palabra ya que se comprometió a hacerlo si se demostraba su implicación en un caso de corrupción de su propio partido que él mismo ha reconocido que se ha financiado ilegalmente.

Síguenos ahora en www.pppalau.com

ESTEM AL CARRER BARCELONA, 27

Caminar és fer salut

Caminares pel municipi
Cal inscripció prèvia

Punt de trobada: mireu l'itinerari

Hora d'inici: 9.30h

Els últims divendres de mes (de gener a maig)

| DATA | ITINERARI |
|--------------|---------------------------------------|
| 25 de gener | *Ambulatori - Sta. Perpètua |
| 22 de febrer | *Pavelló Maria Víctor - Can Riera |
| 22 de març | *Caprabo - Gallecs |
| 26 d'abril | *Pavelló Maria Víctor - Torre Marimon |
| 31 de maig | *Ajuntament - Can Falguera |

Durada aproximada: entre 2 i 3 hores. Durant el trajecte es farà una petita pausa per compartir un esmorzar de germanor.

Assistència lliure per a qualsevol veí i veïna del poble major d'edat amb **inscripció prèviament confirmada**.

Inscripcions: Can Cortès, de dilluns a divendres de 10 a 14h.
Telèfon 93 864 41 77

Dades necessàries: nom, cognoms i telèfon de contacte.
Data límit d'inscripció: el dia anterior a la caminada a les 14h.

L'organització es reserva el dret de limitar el nombre de participants per raons de seguretat.

L'organització es reserva el dret de modificar els recorreguts.
L'activitat es pot suspendre per causes meteorològiques o per altres incidències alienes a l'organització.



Ajuntament de
**Palau-solità
i Plegamans**



Palau-solità i Plegamans

www.palaupegamans.cat



L'ALZINA

Coordinació

Abel García

Redactors i col·laboradors

Abel García
Josep Maria Pasadas
Mari Carmen Gutiérrez

Disseny/Maquetació/Web

JPS Disseny

C/ Barcelona 45, local C
08184 Palau-solità i Plegamans

Tel. 93 864 89 89

Correu Electrònic

redaccio@alzinapalau.com
alzina2000@yahoo.es
disseny@alzinapalau.com

Web

www.alzinapalau.com

Les opinions expressades als articles corresponen exclusivament al criteri i a la responsabilitat dels autors.

A la secció "cartes al director", els textos, els quals agraïm per endavant, hauran d'arribar picats, en disquet o cd o bé enviats per mail i hauran de tenir una extensió màxima de 15 línies. És imprescindible que arribin signats amb nom, cognoms, direcció i telèfon. No publicarem escrits que estiguin signats amb pseudònim o inicials.

LLOB-3
Dep. Legal B-37206-2000

L'Ajuntament amenaça a Bànkia per la perillositat de la nau de Trefall

Davant de les deplorable situació en que es troben les instal·lacions de l'antiga empresa Trefal, ubicades al carrer Cami Reial, prop de la rotonda amb la carretera de Sabadell, els responsables municipals estudien la possibilitat d'emprendre accions judicials contra els actuals propietaris de les instal·lacions que en aquests moments és Bankia.

Després de moltes indagacions, s'ha sabut que, després de la suspensió de pagaments de la citada firma, la societat va entrar en concurs d'acreditats i que, finalment, l'entitat bancària es va quedar amb les instal·lacions que ara estan en un deplorable estat, malgrat que fa temps (veure Alzina del mes de gener 11) ja s'havia actuat en previsió de possibles accidents amb una tanca perimetral per tal que la gent no entrés en el recinte.

Evidentment, aquella tanca va durar molt poc temps i les instal·lacions s'han anat deteriorant fins al punt que les parets s'han caigut i les parts que es mantenen en peu corren perill de caure a terra. Mentrestant, la nau i els seus voltants s'han convertit també en abocadors clandestins i, segons es pot apreciar amb una simple mirada, la nau i tot el recinte s'han convertit en una zona perillosa. Tot el conjunt reuneix unes condicions higiènico-sanitàries deplorables amb una estància plena de residus i altres productes industrials i veïnals que la gent ha anat deixant dintre de les naus.

Davant d'aquesta situació, des de la regidoria de Medi Ambient de l'Ajuntament de Palau han iniciat novament accions. Unes encaminades a dificultar l'entrada de la gent a l'interior de les naus, per a la qual cosa, han instal·lat novament la tanca perimetral de les naus i, per altra, donant un ultimàtum a Bànkia per tal que posi fi a aquesta situació tan perillosa. El regidor Pedro Sanchez espera que al llarg d'aquesta setmana l'entitat bancària digui lliuri a la seva regidoria un pla d'acció que posi punt final a la situació o emprendre accions legals davant del Jutjat de Sabadell per procedir a la demolició de la citada nau. De moment ja s'estudia aquesta segona opció mentre s'espera que l'entitat presenti el seu pla, tal i com han dit que farien.



• Estat actual de la nau de l'antiga Trefal.

CDC reuneix els executius comarcals per iniciar el procés cap a la consulta

Convergència Democràtica de Catalunya (CDC), va reunir el passat divendres a Bellaterra a 350 representants de la Federació de Barcelona per explicar els passos que seguirà el partit en els propers mesos previs a la consulta soberanista. La reunió, encapçalada pel secretari d'organització, Josep Rull va servir per facilitar les eines necessàries als responsables locals de CDC per tal de "liderar el procés que ha de portar Catalunya a ser un estat propi". Aquest procés que s'iniciarà en breu, ha de deixar clar, en opinió de la presidenta de CDC del Vallès Occidental, Núria Colomé, quines seran les avantatges d'un Estat Propi i també de la importància de la pròpia consulta. "L'Estat Propi serà la garantia de supervivència" ha apuntat Colomé.

El procés s'iniciarà el breu i és previst que la campanya s'estengui per tot el territori. Des va destacar la importància que el procés surti bé i que tots els catalans i catalanes tinguin clar "Hem de tenir clar que en democràcia hem de poder tenir el dret a decidir el nostre futur, la sobirania ens portarà progrés econòmic i justícia social i finalment. Des de CDC es considera que cal que els militants tinguin



• Els representants de CDC assistents a l'acte celebrat a Bellaterra.

els arguments imprescindibles per explicar els avantatges d'un Estat Propi i rebatre raonadament el discurs de la por d'alguns partits.

Nous horaris de la Masia de Can Cortès i la Biblioteca Municipal

La Masia de Can Cortès que alberga les dependències municipals de la REGIDORIA DE Cultura i altres equipaments com la biblioteca municipal, ha canviat els horaris d'obertura al públic.

A banda de la biblioteca, la Masia acull també el Casal de la Gent Gran, el Servei de Català, una sala d'exposicions, un auditori, tallers on diverses entitats hi fan activitats. Tots aquests equipaments queden afectats, així com els departaments de Cultura, de Festes i d'Esports de l'Ajuntament.

L'horari general de la Masia de Can Cortès és:

- De dilluns a divendres: de 08.00 a 22.00h
- Dissabte: de 09.00 a 14.00h

Horari de la Biblioteca Municipal

- Dilluns: de 16.00 a 20.30h
- De dimarts a divendres: de 10.00 a 13.00h i de 16.00 a 20.30h
- Dissabte: de 10.00 a 13.00h

Atenció al públic dels departaments de Cultura i Esports

- De dilluns a divendres, de 9.00 a 14.00h

Caliu
bar restaurant braseria

Menu diari
Tapes
Esmorzars
Reserves per a grups
Cuina de mercat

MENÚ DEGUSTACIÓ LES NITS DELS DIJOURS NO FESTIUS (18 €)

C/ Comerç, 1 • 08194 Palau-solità i Plegamans • Tel. 93 864 67 99 • www.facebook.com/calieu.palaudeplegamants

DESEO VENDER
cinta de correr
semi-nueva

Interesados llamar al

tel. **938649092**

o enviar un correo a:

romanmourelo@gmail.com

ISART

Artesania i taller propi
Bijuteria i complementos

Escull els teus abaloris i fes-ho tu mateixa!



Per la qualitat, assaïm i les garanties d'una petita empresa!

Av. Catalunya, 241, local
08184 Palau-solità i Plegamans
isart.palau@gmail.com
www.facebook.com/IMP1077
Tlf. 676 22 85 03



Es retalla el recorregut del bus a Sabadell i s'amplia el nombre de serveis a Mollet

Després de l'entrada en servei de l'hospital de Mollet i de convertir-se paulatinament en l'hospital de referència dels palauencs en detriment de l'hospital Taulí que fins fa poc era el punt de consulta i hospitalització dels potencials pacients, el nombre de palauencs que utilitzen el servei de bus a Sabadell, disminueix proporcionalment quasi en el mateix percentatge en el que augmenta el nombre de palauencs que agafen el que va a Mollet. Això es desprèn de les dades anuals amb les que treballa la regidoria de Medi Ambient de l'Ajuntament que, una vegada analitzades, ha permès al seu responsable, el regidor Pedro Sánchez prendre una decisió que considera molt encertada per l'estalvi econòmic que, segons diu, representarà per als palauencs. I és que amb la caiguda en picat del nombre de persones que han deixat d'anar al consultori a Sabadell, especialment al Centre d'Assistència Primària (CAP) de Sant Felix (també al Taulí), ha permès retallar el trajecte del servei d'autobús que ara anava fins al citat CAP. El motiu de la decisió fou la minsa utilització del servei. El nombre de persones que van fer-hi us d' aquest servei l'any passat fou únicament de 33 persones. "Era un servei totalment infrautilitzat i econòmicament injustificable, raons per les que hem pres la decisió d'eliminar-ho", diu el responsable municipal. La retallada del recorregut ha servit per "renegociar el cost

total del servei que permet a l'Ajuntament estalviar la gens desdenyable xifra de 12.000€ anuals", afirma el regidor Sanchez. A més, afegeix, a banda de l'estalvi econòmic, recortar el recorregut des de l'estació de RENFE en Sabadell fins al CAP de Sant Fèlix, "també ens ha permès negociar altres compensacions" amb l'empresa concessionària del servei. I com a Sabadell tenim ara 24 expedicions, "hem negociat una compensació en altres serveis que fa la mateixa empresa", com és el cas de l'autobus que va a Mollet i/o el del bus urbà dintre del poble.

El primer resultat respecte al servei de Mollet ja s'ha aconseguit. Segons afirma el regidor Sánchez, de manera imminent entraran en servei dues expedicions més que fins ara no es feien. Seran a mig dia, concretament, dues expedicions amb dos autobusos que sortiran de Caldes a les 14,25 i 15,25 i des de Mollet a les 14,45 i 15,45, respectivament. Amb aquestes dues expedicions noves es dona cobertura a tota la franja horària i es posa fi a la manca de servei a mig dia que tantes queixes havia despertat entre els usuaris per manca de servei des de l'hospital de Mollet a la citada hora. Segons afirma el regidor, es dona servei i s'afegeix una millora social sense que representi cap despesa econòmica addicional als palauencs.

L'augment d'usuaris permetrà tenir bus urbà els dissabtes

L'increment de la utilització de l'autobús i la seva besant social ha estat una constant des de que el nou govern municipal va arribar a l'alcaldia de Palau. Així al menys ho expressa el regidor de Medi Ambient, Pedro Sanchaez que des de que s'ha fet responsable de la regidoria ha intentat prendre mesures encaminades a augmentar el nombre d'usuaris del bus, que es mantenia molt minsa des de la seva implantació a la legislatura anterior. Sánchez ha impulsat diverses mesures com l'ampliació del recorregut i l'augment del nombre d'expedicions diàries amb serveis fins a barris com La Pineda, Can Riera fins a Can Falguea, amb la qual cosa, s'ampliava el servei d'autobús pràcticament a tot el municipi. S'escurava també el temps del recorregut de quasi d'una hora a mitja i, per altra banda, també es retallava el temps entre serveis. Però el més significatiu dut a terme pel nou govern, fou l'entrada en servei de la targeta que va permetre abaixar el preu del bitllet fins al 0,30 euros per viatge.

El resultat de tot plegat ha estat molt positiu i es pot veure en l'augment del nombre d'usuaris que s'ha assolit. De fet, quasi s'ha doblat el nombre de viatgers i, el més positiu és que el nombre d'usuaris continua en ascens, segons manifesta el regidor responsable de tot plegat, Pedro Sánchez. El regidor mostra orgullós les dades d'usuaris i

el seu creixement. Unes dades que al llarg del 2010 foren d'uns 5000 viatgers, durant el 2011, la xifra va augmentar fins als 5192, però que aquest passat any es va enfilir fins als 11.868 usuaris.

Cal ressenyar que hi ha hagut mesos en que el nombre d'usuaris ha superat altament els 1.500 viatgers, especialment els darrers quatre mesos de l'any amb xifres de 1400, 1500 i excepcionalment el mes d'octubre en el que quasi 1800 palauencs/ques es van pujar a l'autobús. La xifra, altament positiva permet pensar als responsables municipals l'estudi i possibilitat de implantar també el bus durant els dissabtes per tal de poder apropar als palauencs llunyans al mercat setmanal, ja que, ara, si volen anar-hi ho han de fer en el seu cotxe. Ja s'ha estudiat una alternativa de pas (el recorregut actual travessa pel centre del mercat) que permeti una parada propera a la zona del mercat. Si aquest servei que te com objectiu comunicar i apropar els palauencs que viuen als barris al mercat, aconsegueix uns mínims acceptables d'utilització, Sánchez diu que l'Ajuntament es compromet a mantenir-ho de manera permanent. Amb aquesta declaració, el regidor està assegurant que la utilització del servei decidirà la continuïtat del mateix.

VALLÈS 11 S.A.

LLOGUER LOCALS
Oficina 40 m²

+

Magatzem 70 m²
300€ / mes

CASA EN VENDA
STA PERPETUA
(La Florida)

4 hab. (1 suite)
3 banys
Garatge 5 cotxes

93 864 0744 / 676 454630

L'1 SE7 SE7 D'EN JOSEP

BAR RESTAURANT

Obert tots els dies

Menú de dilluns a divendres
Ambient familiar
Especialitat en tapes, torrades i cuina de mercat
Servei en terrassa

Av. Catalunya, 177
08184 Palau-solità i Plegamans

Tel. 93 863 97 36

ANTENES PALAU

INSTAL·LACIÓ I REPARACIÓ

tecni_install2003@yahoo.es

VENDA I REPARACIÓ TV • DVD • HOME CINEMA

Primeres Marques

LCD • LED • PHILLIPS • SONY • LG • SAMSUNG • TOSHIBA

Consulti les nostres ofertes !!

SERVEI TÈCNIC

REPARACIÓ I ACTUALITZACIÓ DE VIDEO-CONSOLES

totes les marques



Receptor
ENGEL RS4800HD

Distribuidor oficial:



Camí Reial, 155 - 08184 Palau-solità i Plegamans

Tel. 93 864 38 37 • 635 636 493

Auto Arenas



Taller especialitzat en
xapa i pintura

Noves tecnologies
de pintura
amb base a l'aigua



ELS NOSTRES SERVEIS

- Servei ràpid de reparació de planxa i pintura
- Elaboración de pressupostos sense compromís
- Reparació ràpida d'esgarrapades i petits bonyes
- Prèstec de vehicle de substitució gratuït amb cita previa
- Recollida i entrega de vehicle a domicili

C/ Indústria s/n Nau 9 - Avda. de l'Ebre s/n (passatge)
08184 Palau-solità i Plegamans

Tel. 617 611 259
E. mail. autoarenas@hotmail.com

Pintades a la seu del PP a Palau



• La façana de la seu del PP.

Amb l'arribada de nou any i més concretament durant la nit del dia cinc de gener, uns brètols van procedir a manifestar el seu desacord amb el PP d'una de les maneres més cridaneres que es pot fer, empastifant la façana de la seu del partit a Palau amb pintades amb al·lusions de feixistes. Tal i com es pot apreciar a la fotografia son varies pintades fetes al llarg del ròtol que presideix la façana de la seu i de l'altra rètol vertical clavat a la paret de la seu. Les pintades es van dur a terme la nit del dia cinc de gener, probablement per algun grupuscle que, si bé en un

primer moment, el regidor del PP a Palau, David Zambrana manifestava que era la manera que l'extrema esquerra demostrava la seva democràcia, probablement obeeix a un grupuscle d'amics que han fet una de les bretolades pròpies de l'adolescència.

Malgrat que el regidor no cregui que sigui cap grup organitzat, la policia local tractarà de descobrir qui o quins han estat els autors de les pintades, perquè no deixa de ser-hi una acció que no fa altra cosa que embrutar la bona convivència que sempre ha imperat al municipi. Aquesta és la segona vegada que omplen de pintades la façana del PP a Palau. Encara es poden apreciar restes de les anteriors pintades dutes a terme al llarg de la legislatura passada.



• Detall dels rètols.



L'associació de comerciants l'Illa de Palau lliura els premis de la campanya de Nadal i Reis

El passat dia 05 de Gener a les 13.30hores es procedia al tradicional sorteig de Reis que, com ja és habitual, realtza l'Associació la Illa Comercial Palau. L'acte que fou presidit pel regidor de Comerç, Miquel Rovira a qui acompanyaven per part de l'Associació la presidenta Juani Baeza, i la Vicepresidenta Meritxell Llargués, es va dur a terme l'auditori de la Masia de Can Cortès. Entre totes les butlletes omplertes i dipositades pels clients en funció de les compres realitzades durant la campanya de Nadal als establiments Associats, es procedia als sorteig d'un premi de 500€, un altre de 250€ i quatre lots d'electrodomèstics.



• El sorteig es va dur a terme a la Masia de Can Cortes.

Els clients premiats són:



• El passat dia 11, els premiats van rebre els premis de l'Associació.

1^{er} Premi 500€

Carmen Garcia
(butlleta lliurada a Carnisseria -Xarcuteria Loli)

2^{on} Premi 250€

Victòria Núñez
(butlleta Frutas Juani Baeza)

4 Lots d'electrodomèstics:

Gemma Sánchez (butlleta Labors Brunés)
Encarna Baeza (Peixateria Ma Carmen)
Pau Zamora (Sabateria Pekar)
Judith Alsina (Peixateria Ma Carmen)

Organitza:



Col·labora:

Ajuntament de
Palau-solità i Plegamans.
Regidoria de Comerç



REBAIXES

Selmy
vesteix el teu interior

Camí Reial, 162 | Palau-solità i Plegamans
NOU TELÈFON: 937 494 204

Golden  Bar

TAPES,
ENTREPANS FREDS I
CALENTS
PLATS COMBINATS... I MÉS

Vine i gaudeix a la
nostra terrassa

RAMBLA VERGE DE MONTSERRAT 15
08194 PALAU-SOLITÀ I PLEGAMANS

Entrevista a Joan Martínez, coordinador de Ciutadans a Palau



La persona que regirà els destins del partit Ciutadans a Palau és en Joan Martínez, un empresari del món de la logística i distribució que opera arreu de Catalunya. Ex militant del Partit Popular, va deixar aquell partit en el decurs de la darrera campanya municipal. Des de les hores s'ha apropiat a Ciutadans, partit del que ara serà la referència al municipi.

• **Definitivament s'ha decidit a formar el partit a Palau...**

Si m'he decidit perquè penso que pot ser-hi una bona per Palau i perquè podem donar una solució a un municipi que pateix forces carències.

• **I ho ha fet després dels bons resultats de les dues darreres comeses electorals...**

Si que és veritat que hem recollit molts vots, però nosaltres ja parlàvem de formar el partit des de les darreres eleccions municipals. Després, els resultats de les autonòmiques han estat molt prometedors i ens han catapultat, la qual cosa ens dona moltes esperances per aportar coses i realitats al municipi.

• **Que és el que l'ha dut a tirar endavant aquesta iniciativa?**

Com he dit, les expectatives d'un partit en alça que pot

Després de diverses reunions amb la direcció del partit a Barcelona, el passat dia 22 de desembre, el dia de la rifa de Nadal, els responsables de Ciutadans a Palau feien una nota de premsa en la que comunicaven la fundació/neixement del partit Ciutadans al muunicipi. La nota diu textualment que el nou partit concentra la seva força "en el ambito municipal" i afegeix (la nota) que Ciutadans vol una política que "soluccione los problemas de los ciudadanos y propone una alternativa a la actual clase política".

aportar coses i solucions al municipi i, per extensió, a la resta de Catalunya i Espanya.

• **Podem dir que Vostè encara forma part de la llista que es presentava a les eleccions municipals pel PP, quina ha estat la raó per deixar aquell partit i formar part d'aquest?**

La raó de deixar el PP fou per les diferències amb la direcció del partit a Palau. No és una crítica a cap persona, sinó la diferència de criteris a l'hora d'enfocar les coses i en el funcionament del partit. El tema està tancat i oblidat.

• **Quines perspectives te de cara al futur, si partim de la base que les properes municipals estan a mes de dos anys encara?**

Començar a treballar sobre les possibilitat del municipi que son moltes i sobre les carències que ens afecten que també son moltes. Nosaltres estem disposats a parlar i a col·laborar amb totes i cadascuna de les entitats i amb les forces polítiques que operen al poble.

• **Si partim de la base de les potencials males relacions amb el PP, de l'antagonisme polític amb ERC i ICV, de la poca o minsa sintonia amb CiU i PSC, quin camí serà el futur de ciutadans en un futur govern municipal?**



• En Joan Martínez és l'actual coordinador de Ciutadans a Palau.

No és del tot així com diu. Nosaltres tenim molt bones percepcions que ens arriben de la societat i de la resta de forces i creiem que contaran amb nosaltres per treballar. Estem en contra dels atacs personals que han caracteritzat el passat polític del municipi i estem totalment disposats a endegar un futur obert i de col·laboració entre tots. Palau ens ho agrairà .

DTD wheels

TOT TIPUS DE LLANDES I PNEUMÀTICS NOUS I D'OCASIÓ

Avda- Camí Reial 32 (nau 1)
Palau-solità i Plegamans 08184 BCN
Tel. 93 863 94 65 / Fax. 93 863 97 75
info@dtdwheels.com • www.dtdwheels.com

bolleria en general i xurros amb xocolata

Obert tots els dies de la setmana i caps de setmana

*Esmorzars de Forquilla
Carns a la Brasa
Plats Combinats
Cuina Familiar*

Av. Catalunya, 212 • T. 93 188 97 28
08184 PALAU-SOLITÀ I PLEGAMANS

criscat

Centre fisioteràpia & osteopatia

Massatge terapèutic i esportiu

- Tractament infantil
- Tractament físic emocional
- Tractament sòl pelvià

Classes

- Pre-part
- Post-part
- Classes de manteniment amb Gimnasia abdominal hipopressiva
- loga

Estètica

- Tractament facials
- Tractaments corporals
- Teràpia amb pedres volcàniques
- Reequilibració chakres
- Reflexologia podal

Tot això i més, truca i informa't
Tractament personalitzat
Hores convingudes

CRISTINA CATALÁN SAYAS C/ Ripoll, 7 (Can Duran) · 08184 Palau-solità i Plegamans
Fisioterapeuta col.4066 Tel. 93 864 36 78 · 629 53 50 34 · info@criscat.cat · www.criscat.cat

Denuncien que comercials sense escrúpols utilitzen pràctiques abusives amb la gent gran

La regidoria d'afers socials de l'Ajuntament de Palau denuncia que en els darrers dies s'han comès pràctiques comercials abusives per part de venedors a domicili que ofereixen productes sanitaris a la gent gran del municipi, els seus principals destinataris, especialment aquelles persones que tenen algun grau de dependència o pateixen alguna mena de discapacitat. Entre els productes que tracten de vendre hi ha els llits sanitaris o terapèutics que sembla que venen per un preu d'uns 3.000€, amb ofertes que inclouen assistència mèdica, servei tècnic i regals com butaques o altres.

Algunes persones afectades han acudit a denunciar-ho a l'Ajuntament, que, per una banda, va muntar un dispositiu per tal d'aturar el tema i per informar als potencials afectats, per altra. En aquest segon aspecte, es va organitzar xerrada al Casal de la Gent Gran per advertir les persones que tenen més punts de resultar afectades. "Se'ls va advertir d'aquestes pràctiques i què poden fer si acaben signant un contracte", explica la regidora d'Acció Social, Carme Cabeza.

El coordinador de l'Àrea de Seguretat ciutadana, Joan Gràcia manifestà que aquests comercials "han arribat al punt d'amenaçar les persones que es negaven a signar el contracte que ho notificarien a la Generalitat i que aleshores corrien el risc que els retreïssin les pensions o ajuts". Gràcia recorda que això no es pot donar en cap

cas i que truquin a la Policia Local (Tel.: 93.864.96.96) o al servei d'emergències (Tel.: 112) davant de qualsevol pressió que facin els comercials per ser atesos o perquè els hi obrin la porta de casa.

Des d'afers socials fan una sèrie de recomanacions davant qualsevol visita d'aquest tipus de visitants, tant si és conegut com sinó.

- Considerar si realment es necessita el producte i no sentir-se mai obligats a comprar.
- Fer ús del dret de desestiment per anul·lar la compra i recuperar els diners. Aquest dret s'esgota després de 7 dies naturals des de la recepció del producte. El venedor està obligat a lliurar el full de desestiment amb la comanda.
- No signar cap paper en blanc
- Demanar que el comercial s'identifiqui, ell i l'empresa per la qual treballa
- No refiar-se dels venedors que aporten un contracte on només hi consta un apartat de correus com a adreça
- Assegurar-se que s'entén tot el que es firma i que convé la forma de pagament que es proposa
- El venedor respon dels defectes que es presentin al llarg de 2 anys (garantia).

Palau solidari reparteix joguines a més de cent nens i nenes

Malgrat la crisi que ens afecta, l'ONG palauenca, Palau solidari-Camí Reial ha aconseguit assolir els objectius solidaris (benèfics) que s'havia fixat per aquestes darreres festes nadalenques i/o de reis. Segons fons de la citada ONG, han pogut repartir o, millor encara, satisfer les il·lusions de molts infants als que els han fet arribar unes joguines que, de no ser per la col·laboració de moltes persones, aquells/es nens/nenes no haurien pogut tenir-hi.

Des de Palau solidari, enguany s'han pogut repartir joguines a uns 140 nens, la major part o quasi un centenar, nens del municipi palauenc als que els han arribat els reis de Palau solidari.

La resta son nens/nenes d'una entitat solidaria de Riells a la que cada any es fa una donació de joguines des de l'ONG palauenca que enguany ha rebut la col·laboració dels seus socis i diverses empreses de Palau i del polígon de Santa Perpètua.

Aquestes empreses han lliurat joguines, la majoria noves que des de l'ONG han fet arribar a aquestes famílies. Unes famílies que en opinió dels responsables de l'ONG, enguany es pot dir que responen a un model lleugerament diferent al d'anys anteriors.

Abans responien a famílies integrades per membres procedents de l'exterior, mentre que ara, un gran nombre correspon a famílies desestructurades que estaven formades per membres autòctons.

Palau tanca l'any amb record d'aturats

Amb l'entrada del nou any i, mes concretament, el segon dia laborable d'aquest 2013, el Servei d'ocupació de Catalunya va fer públiques les dades d'ocupació enregistrades el darrer mes de desembre del 2012 en les que el nombre d'aturats de Palau assoleix un nou record, és a dir, la major xifra d'aturats des de que es tenen dades. Palau va tancar l'any 2012 amb 1.187 persones enregistrades en el servei d'ocupació, la qual cosa representa un 15,3% de la població activa. Cal dir que durant el darrer mes del 2012, mentre que Palau va seguir una tendència negativa amb un augment d'aturats, la resta de municipis de la comarca va aconseguir minvar les seves xifres de parats amb dades positives a la majoria de poblacions i en el conjunt de la comarca. El Vallès Occidental va tancar l'any amb 85.800 aturats, mil persones menys que el mes anterior. Amb tot, aquestes 10 persones més que s'afegeixen als aturats del mes de novembre de l'any passat encara permeten a Palau seguir per sota de la mitjana dels pobles veïns.

GRAN OPORTUNITAT

LOCAL EN VENDA

Superfície **64,87 m²**
[al costat de l'institut]

I N F O R M A C I O

6 9 6 4 0 3 9 6 2

C/ Boadella Vell, 1 • tel. 93 864 92 46
Pol. Ind. Riera de Caldes • Palau-solità i Plegamans

BAR RESTAURANTE CAN RIERA

sábados, almuerzos de tenedor

Todos los martes, parrillada de carne elaborada con carbón extremeño

local climatizado

MENU DIARIO PLATOS COMBINADOS

 **E.S. MARTÍ**

DISTRIBUCIÓ DE GASOIL A DOMICILI

Telèfon 93 864 96 41

Mòbil 629 31 69 30

0884 Palau-solità i Plegamans

REFORMAS-ALICATADOS



Construcciones MANU

Reformes i construccions
Pressupostos sense compromís
Demostrada experiència

T. 93 866 76 72 - M. 661 35 16 55 / 637 16 53 68
e-mail. alicatados.reformanu@gmail.com
08194 PALAU-SOLITÀ I PLEGAMANS

Palau continua unes rebaixes que es van iniciar molt abans de la data habitual

Amb una clara divisió d'opinions en funció de com els ha anat la campanya i de les perspectives que tenen per als pròxims dies, el comerciants de Palau valoren la campanya de Nadal de positiva i/o fluixeta, en funció de qui posa el qualificatiu i inicien la campanya de les rebaixes amb unes optimistes expectatives i/o amb un excés de realisme que no els permet ser-hi optimistes.

El Passat dia set, igual que a la resta de Catalunya, s'iniciava a Palau les rebaixes, tot i que, també de manera semblant a la resta del Principat, mes d'un i de dos, havien posat en pràctica diferents iniciatives en els preus, encaminades a estimular l'augment de les vendes que no deixaven de ser-hi rebaixes encobertes, tot i que amb nom diferent.

La campanya de Nadal però es qualificada per la majoria dels comerciants consultats per aquesta revista de normaleta i/o fluixeta. Tot i que alguns diuen que ha estat positiva, altres no dubten en manifestar que ha estat fluixa com apunten en Pere i la Laura de la botiga de roba infantil Nano's. Abans, diu en Pere, les compres de Nadal eren bastant impulsives, però ara, la gent controla molt més el seus pressupostos a l'hora d'adquirir els seus articles. És una aptitud lògica, en els temps que corren...

Rebaixes.

Però els comerciants del municipi esperen que les vendes no assolides durant la temporada, podrien tenir-hi un lloc durant aquests dies i augmentar durant aquest període de rebaixes que, al igual que a la resta de Catalunya, ja van iniciar-se el passat dia set. Tot i que és possible que s'hagi notat un augment del nombre de persones, d'entrada, els primers dies no han estat molt productius. Clar que, depèn del comerç. Maria Machado de la botiga infantil Chic-itines diu que els primers dies de rebaixes han estat molt productius. Clar que, l'oferta era temptadora, ja que oferia descomptes que arriben al 50% i, fins i tot, al 60%. Altres botigues consultades, no van tenir en principi, una resposta igual de positiva, però també és cert que l'oferta no era tant suggestiva, tot i que si interessant. És el cas de la botiga Selmy en la que, en aquestes primeres rebaixes, es podien adquirir articles de roba interior femenina de primera qualitat rebaixades fins al 30%. "La campanya és llarga i en unes segones rebaixes, augmentarem probablement els descomptes, tot i que anirà en funció del productes que ens quedi", diu l'actual i jove propietària qui afegeix que els descomptes s'han vingut realitzant al llarg del mes de desembre, aspecte en el que també incideix Meritxell Llargués, per a qui "la temporada de Nadal

sempre és fluixeta per una agència de viatges". Nosaltres iniciem ara la temporada de primavera, estiu, diu Llargués, "La gent comença a preguntar i, de fet, ja hem fet algunes vendes de cara a la temporada estiuenca", afegeix la jove propietària de l'agència i vicepresidenta de l'Associació de Comerciants l'Illa de Palau.

Altres comerciants preguntats afirmen obertament que si els ha anat bé i que fins i tot han hagut d'adquirir més gènere. Son els menys, perquè la majoria diuen que ha estat fluixeta la campanya, excepte per a les carnisseries que sembla han augmentat les vendes. El motiu d'aquest increment sembla que radica en que una part important de la gent ha comprat per realitzar àpats (de festa o no) a casa i ha deixat d'anar al restaurant. Aquesta és una lectura probable, però també és possible que no sigui del tot real, diu el regidor de Comerç, en Miquel Rovira que també regenta una botiga de fotografia i complements. La campanya els ha anat bé, però matisa que els articles de la seva botiga de son barats (quadres, marcs, àlbums, etc.) i a l'hora de fer un regal, es pot quedar bé realitzant una despesa fins ara assumible. De totes maneres, cal tenir present la situació de crisi que pateix la societat actual i, les circumstàncies no son gaire favorables al consum. És per això que els ciutadans palauencs també s'ho pensen a



l'hora de realitzar els desplaçaments que abans feien sense pensar-hi massa en la despesa que suposava. Aquest factor pot incidir-hi també en un petit repunteig de les vendes locals, segons el regidor Rovira. En aquest aspecte també incideix en Jose Rodríguez de la botiga Tendency qui afegeix que el comerç local s'ha d'adaptar a cada moment per tal de donar resposta als ciutadans, però que els ciutadans també han de prendre consciència de comprar al costat d'on viu. Entre d'altres coses perquè hi ha una major possibilitat que sigui un producte del país. És una ajuda mútua i entre les tres parts, ciutadans, comerciants i administració.

QUIOSC PAVELLO

flors de la font

- Flors i plantes
- Objectes de regal
- Arranjaments artificials
- Servei a domicili

Anys d'experiència acreditada al sector

Psg. de la Carrerada, 54
Palau-solità i Plegamans

93 864 98 75

Cal Sabater
Restaurant-Bar

Menú diari 9,5€
(de dilluns a divendres)

Menú dissabtes 13,5€

FEM CÀTERING PERSONALITZAT

Avda. Catalunya, 206 • 08184 Palau-solità i Plegamans
Tel. **938 648 585** • calsabater@yahoo.es

PALAU TOT CONSTRUCCIÓ

C/Florida, 19, Urb. Els Turons
08184-Palau-Solità i Plegamans (Barcelona)

Teléfono: 661 26 74 30 / 666 08 93 11
Fax: 93 864 59 76
Correo: palautotconstruccion@gmail.com
Página web: www.palautotconstruccion.es

Reformas con la mejor relacion calidad-precio.
Reforme su hogar:
cocinas, baños, terrazas, impermeabilizaciones, fachadas, carpintería interior y exterior, parquet, calefacción y climatización, fontanería, pintura. Además, somos especialistas en trabajos en espacio de difícil acceso.

Tenemos soluciones para todo.

NO REFORME SIN CONSULTARNOS **PIDA PRESUPUESTO SIN COMPROMISO**

OFERTA DE ESTE TRIMESTRE:
HASTA EL 31 DE DICIEMBRE DE 2012.
SUSTITUCION DE BAÑERA POR PLATO DE DUCHA, TOTALMENTE ACABADO 1.100,00 € (I.V.A. INCLUIDO)

Tallers Sant Joan

REPARACIÓ GENERAL DE L'AUTOMÒBIL

C/ Sant Joan, 100 Local • 08184 PALAU-SOLITÀ I PLEGAMANS
Tel. **93 863 95 45** • email: tallerssantjoan@gmail.com

TALLER REPARACIÓ MULTIMARCA MECÀNICA I ELECTRICITAT
REVISIONS DE MANTENIMENT I PER A I.T.V.
REPARACIÓ AIRE CONDICIONAT
PNEUMÀTICS

EL SEU MECÀNIC DE CONFIANÇA A PALAU

CHIC-ITINES
AMB ZONA OUTLET

REBAIXES

Vine i descobreix un nou món per als teus fills, ells s'ho mereixen...

PRIMERES MARQUES PER A NENS I NENES

també tenim **ZONA OUTLET**

C/ Barcelona 37/cantonada Dom Bosco • tel. 647 50 69 59 • 08184 Palau-solità i Plegamans

Els caçadors de Palau detecten una vintena d'abocadors il·legals



• Recollint la brutícia dels boscos.

La Societat de caçadors de Palau, que acull un gran nombre de palauencs aficionats a la caça, ha detectat al voltant d'una vintena de punts que en algun moment s'han utilitzat com abocadors de productes, ja siguin runes, deixalles, etc. Som abocadors de tota mena, ja que hem vist que van des de un abocament d'ampolles de vidre, a una descàrrega de runa d'un camió, tot passant per altres descàrregues

de fustes o mobles o simplement matalassos, etc., diu el president de la Societat de Caçadors l'Alzina de palau, Joaquim Zarzoso. Aquests abocadors es poden veure en els llocs més diversos o en punts de molt difícil accés i els han localitzat els caçadors durant les batudes o sortides que realitzen al llarg de l'any. Son sortides per tal de netejar el coto o zona de caça que consta de 1.100 Hectàrees. Els caçadors les fan sovint per tal de netejar l'àrea de caça i per tal que els propietaris dels terrenys els deixen caçar. La pròxima sortida per tal de netejar la zona es farà el mes de març que la temporada de cacera haurà acabat.

Malgrat que aquests punts estiguin en llocs de difícil accés, els membres de l'associació els han ubicat i situat a les coordenades per tal que amb un GPS, des de l'Ajuntament i més concretament des de la regidoria de Medi Ambient, de la que, segons afirmen, en tot moment han tingut el recolzament del regidor Pedro Sánchez, puguin accedir-hi fàcilment. Des de la presidència de la societat demanen la col·laboració ciutadana i fan una reflexió senzilla, "és més senzill, molt més pràctic i fàcil, anar-hi a la deixalleria a deixar aquests productes que llençar-los al bosc". "Nosaltres col·laborem amb la propietat en la neteja dels boscos, perquè ens interessa a tots, però, i cal dir-ho també, als pocs dies de realitzar la neteja, es torna a omplir de deixalles i brutícia", assegura en Zarzoso qui, a més de president de l'entitat palauenca, també és el president de la Federació Catalana de Caça.

Cacera de senglars el dia 26

Des de l'Associació de caçadors han programat per al proper dissabte dia 26 de gener una cacera del senglar. La cacera es durà a terme a la zona compresa entre l' antic càmping de Can Valls i el bosc de Can Burguès. Aquesta zona limita amb Polinyà i Sentmenat per la qual cosa es farà una cacera conjunta entre les societats de tots dos municipis. Des de la societat de caçadors l'Alzina ja s'ha demanat la col·laboració a l'Ajuntament de Palau per tal de tancar, si es cau, vigilar i informar al trànsit pels camins que van de Can Riera a la carretera de Sabadell-Granollers per seguretat durant el mati del dia 26. Segons els responsables de l'associació, la cacera es fa per evitar accidents de trànsit degut a la interferència dels citats animals a la carretera.

Un espacio gastronomico singular. donde comprar o degustar las mejores empanadas argentinas artesanales. y una amplia carta de productos gourmet, vinos, cavas, aceites, cup cakes, y pasteleria artesanal.



Dom Bosco 20, 08184 Palau-solità i Plegamans

Todos los domingos de 10hs a 14hs
El club del Vermut, el primer vermut gratis.

visita: www.actuaenpositivo.blogspot.com // www.empanadaslaherradura.blogspot.com

Sorteig 10 premis de 200 euros per gastar durant el mes de gener 2013



Premiats i establiments lliuradors de la butlleta:

M^a Isabel Pozo Rios
Graneria Castells

Maria Tramunt Mas
Jorbachs

Joan Alonso Casajuana
Sisco Perruquers

Isabel Navarro Martos
LabG2

Israel Costa Muñoz
Multizona 2010

Abigail Duarte Lopez
Ungles i estètica Anna Prats

Josefina Soley Cruells
Perruqueria Maribel

Fran Garcia Mestres
E.S. Martí

Pere Perez Prados
Palau Ceràmic

Nelida Duarte
Espai Íntim

Organitza:



Associació de Comerciants

Col·labora:



Ajuntament de Palau-solità i Plegamans



Cambrà de Comerç de Sabadell

Dues dones s'emporten la panera de la Porxada



Tal i com havíem publicat en aquesta mateixa revista del mes de desembre, el passat dia 22 del citat mes, a les 20:30 hores a la Porxada, es va celebrar el sorteig d'una panera amb 39 articles, en la que han col·laborar el següents comerços d'aquesta zona comercial de Palau: Aduho,

• La Paquita i la Saray van ser les guanyadores de la panera d'enguany.

Audrey, Carnisseria Montserrat, Diferent...Te, Esports, Ferca, GIPPSA, Garmans, Guber, La Jijonenca, La Porxada, Marc Perruquer, Nano's, Ninos Sabaters, Ocre, Pekar, Pili & Mily, Solsan, Som2, Tendency i XiuXiu.

Les guanyadores van ser la Sra. Paquita i la Saray, veïnes de la població i GIPPSA va ser l'establiment que va lliurar la butlleta afortunada.

De part de tots els comerços participants a la iniciativa, **MOLTES FELICITATS!**

"Fem Sardana", nou programa a Ràdio Palau



• Rotllana de la sardana al Camí Reial.

El passat dissabte, dia 12 de gener, els palauencs/ques amants de les sardanes es van donar cita davant les instal·lacions de Ràdio Palau.

El motiu no era una altre que fer evident la seva satisfacció per l'inici d'un programa que a partir del citat dia s'emetrà cada dissabte per l'emissora municipal, Radio Palau.

El nou programa es diu **Fem Sardana**.

Un grup de mig centenar de persones van acudir a la crida dels responsables de l'Associació Sardanista i van ballar al carrer, davant de la dependència municipal, tal i com es pot apreciar a la foto, una sardana que s'emetia per la ràdio.

Reeixir

Herbodietètica
Teràpies Naturals

Acupuntura - Naturopatia
Homeopatia - Teràpies florals
Colorpuntura - Drenatge linfàtic
Quiromassatge terapèutic
Reflexoteràpia podal

Parafarmàcia
Cosmètica Natural

Camí Reial, 132
Palau-solità i Plegamans
reeixirscp@gmail.com - 93.863.99.40

barrachina
jardiniers

- PROJECTES DE JARDINERIA SIMPLE
- ESTALVI D'AIGUA (considerable) AMB INSTAL·LACIÓ DE REGS AUTOMÀTICS
- MANTENIMENT DE JARDINS (des de 54€/mes)
- ADOBS I HORTS ECOLÒGICS

JARDINERIA INTEGRAL

St. Miquel, 29 • 08184 Palau-solità i Plegamans • Tel. 93 864 84 41

Les "mini" del bàsquet no descansen per Nadal

Aquesta temporada l'equip mini femení de l'entitat esportiva ACB palau està donant moltes alegries, ja que han fet una molt bona fase prèvia fins al punt de quedar segones de la seva lligueta i només a una derrota de diferència amb les primeres classificades. Amb aquestes bones sensacions i resultats, jugaran la fase regular en una categoria superior, la B-2 on podran continuar progressant en el seu joc. A més a més, per les passades festes nadalenques també han tingut un premi esportiu, ja que la bona trajectòria assolida els ha permès participar al prestigiós Torneig del Molinet a Barcelona.

La competició

Aquest torneig, exclusivament de minibàsquet, és el més antic del país i únic a Europa. La d'enguany era la seva 50a edició. És un torneig organitzat per la Federació Catalana de Basquetbol (FCBQ) i enguany s'ha disputat al Pavelló de l'Illa Diagonal de Barcelona entre els dies 27 de desembre i el 4 de gener.

En aquesta edició han participat 28 equips femenins, en els que hi poden trobar jugadores, algunes de les quals, disputen les lligues més importants d'Europa i del món. Entre aquests equips hi havia les noies de l'ACB Palau de Plegamans, que es van estrenar el dia 30 de Desembre amb la seva primera eliminatòria contra l'AEC Collblanc-Torrassa. Amb autoritat, consistència i demostrant en cadascuna de les vuit parts un domini suficient sobre les rivals, les noies de l'equip palauenc es van imposar amb relativa facilitat per un resultat de 69



• L'equip mini femení està compost per: Sara (4), Jana (5), Tania (6), Paula (7), Marta (8), Judith (9), Clara (10), Mireia (12), Mónica (14), Lorena (15), Aida (16), Julia (17), Adriana (18).

a 52. Dels possibles nervis d'un partit inaugural, no es va notar res i es pot dir que la prova fou superada amb relativa superioritat.

La següent eliminatòria ja les va enfrontar amb un equip de major nivell, el BOET-Femení Maresme A. Si tenim present que durant les tres primeres parts, les noies del Palau, no van estar gaire concentrades i que no van haver-hi gaire possibilitats de frenar el seu joc ofensiu del rival, es va perdre dignament. Segons els responsables del club palauenc, el mpas pel torneig, fou una experiència mol maca per elles. Així ho expressa el seu entrenador, en Joan, qui aprofita per felicitar-les públicament per la tasca feta i espera que segueixin donant bons moments a la fase regular.

XURRERIA I XOCOLATERIA



xurros, porres, xocolata, bunyols, gofres, patates fregides, frankfurts i molts més...

Horaris:

Tots els divendres tarda de 17 a 21 hores

Dissabtes i diumenges de 6 a 14 i de 17 a 21 hores

FÀCIL APARCAMENT

informació i reserves al
tel. 622 206 225

Els diumenges també podeu gaudir de la terrassa i els nens de l'inflable instal·lat



Avinguda de Catalunya (parking Caprabo) • Palau-solità i Plegamans

L'equip femení de futbol sala lluita per deixar els llocs de la cua



• De dreta a esquerra, Judith, Imma, Maribel, Carmen, Bàrbara, Josep Costajussà, Abaix, Sanmi, Eva, Lúdia, Paula i Esther.

Amb un balanç força tot, l'equip femení del Palau de futbol sala, ha iniciat el nou any amb una nova derrota soferta el passat diumenge a casa, al pavelló Maria Victor. L'equip palauenc va perdre 1 a 4 contra el conjunt de Les Corts, un equip que ocupa un lloc entre els primers de la taula de classificació. L'equip palauenc que entrena precisament el president de l'entitat esportiva, en Josep Costajussà està format únicament per jugadores procedents de l'equip cadet juvenil del futbol sala Palau. Evidentment son jugadores novells a les que manca experiència a la categoria i han de superar la fase d'adaptació a ella. "En la segona part de la lliga, estem segurs que canviarà la dinàmica de l'equip i els resultats acompanyaran aquestes noies a les que fins ara, tot i que els sobra il·lusió, ha afectat aquella manca d'experiència", diu Costajussà.

El FS Palau incorpora dos nous jugadors

Amb la incorporació de dos nous jugadors, en Raul Martinez i en Javier Martinez, un ala i un pivote, respectivament, el Futbol Sala Palau inicia un nou any tractant d'impulsar positivament la dinàmica que fins ara acompanyava l'equip palauenc. Els dos nous jugadors precedeixen del mateix equip, el F.S. Sant Andreu que milita a la categoria preferent catalana. Aquestes dues incorporacions no comporten cap baixa a la plantilla actual, ja que l'objectiu dels responsables no és el de substituir a cap jugador, sinó el de reforçar l'actual plantilla de l'equip que s'havia vist que quedava una mica curta, diuen els responsables del club. Tot i això, l'equip d'en Carlos Romo està a punt de tancar la primera volta de la lliga (manquen dos partits més) amb un balanç una mica pobre. I és que avui ocupa el tercer lloc per la cua a la taula de classificació amb un registre de 3 partits guanyats, dos empats i set derrotes. Amb tot, els responsables de l'entitat confien en un canvi de tendència i posterior pujada a la taula de classificació. Encara no s'ha arribat a mitja temporada i amb les dues incorporacions, el canvi és provable. Sense dubta ajudaran a que sigui possible, diuen.

Flors i plantes a casa. Gener 2013

Acabades ja les Festes, ens trobem que un cop a fora l'arbre de Nadal veiem el rebedor, sala o menjador buits. Us proposem aquest mes de gener, una planta per ocupar el seu lloc: **l'Areca**.

Es tracta d'una planta tropical, originària dels boscos plujosos de Madagascar que ens farà molt bon servei dins de casa. Esdevé un àngel tropical protector, que ens ajuda a millorar la qualitat de l'aire, ja que absorbeix les substàncies tòxiques i les substitueix per aire pur. Necessita una atenció mínima, comparada amb els beneficis que ens proporciona. Li cal estar en un lloc ben il·luminat però sense sol directe, regar-la regularment evitant que la terra s'assequi i espai suficient per desenvolupar-se, ja que es tracta d'una planta de mida mitjana-gran.

Per altra banda, us proposem també una flor tallada:

la tulipa.

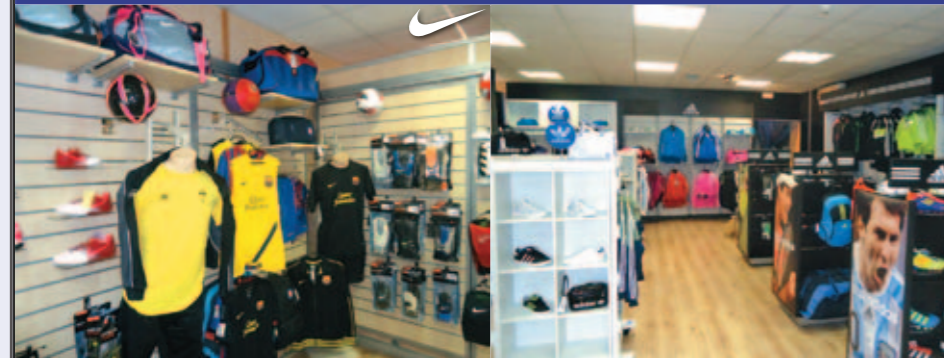
Ara comença la temporada de tulipes i en podreu trobar de molts colors.

Encara que les temperatures siguin hivernals, podem portar una mica de primavera a casa nostra. Un pom de tulipes no ens donarà més feina que tallar un centímetre les tiges quan arribem a casa i posar-les tot seguit en aigua. És una flor molt apreciada, però la seva estacionalitat fa que no es trobin fàcilment la resta de l'any. Aprofitem-nos

doncs ara del seu color i bellesa simplement col·locant-les en un gerro de vidre transparent amb una mica d'aigua. Veureu com es corben delicadament a mesura que la tija continua creixent.

Com a curiositat us direm que la tulipa és la flor d'Holanda per excel·lència i un dels seus principals reclams turístics, malgrat ser originària de Turquia.

Floristeries Duran



Ronda Boada Vell, n 27C
Pol. Ind. Riera de Caldes
08184 Palau-solità i Plegamans
Tel. 93 864 86 44

**RENOVEM
LA IMATGE**



Gaudeix del nostre web !!

Entra a

www.alzinapalau.com

*i hi trobaràs tot el contingut
d'aquesta revista més seccions
dinàmiques per a donar la teva
opinió.*

Entra-hi !!

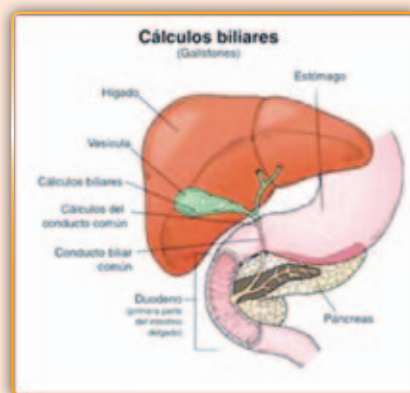


flors
plantes
decoració
ambient
regal
i tot en jardineria:
bulbs
arbres fuiters
rosers
arbusts
adobs
terres tractades

C/ Sant Lluís, local 1
Tel. 93 864 87 54
08184. Palau-solità i Plegamans

▶▶▶ Litiasi biliar – Altra Medicina

Es coneix l'expressió **Litiasi biliar** com la formació de càlculs (pedres) a l'interior de la vesícula biliar o en els conductes biliars que condueixen cap a la primera porció de l'intestí (duodè). El nombre de càlculs o pedres és molt variable de persona a persona. En general sol haver un quan està situat en les vies biliars, mentre que a l'interior de la vesícula pot haver molts més. Aquests càlculs o pedres es formen per precipitació del colesterol o dels pigments biliars (bilirrubinato de calci) de la bilis. A més existeixen càlculs mixtes de colesterol i de bilirrubinato de calci.



Les *causes* d'aquesta formació es deuen a diversos factors patogenètics, com són:

- La retenció de la bilis a la vesícula biliar.
- L'augment de contingut de colesterol a la sang.
- Les modificacions químic-físiques del líquid biliar.

- La colecistitis, inflamació de la vesícula biliar.
- L'obesitat, sobre tot en dones.
- Medicaments que redueixen el colesterol: Els medicaments que baixen els nivells de colesterol en la sang augmenten la quantitat de colesterol segregat a la bilis.
- Un augment del nivell de triglicèrids.
- Estrògens.
- Factors genètics.

Síntomes del còlic biliar. El còlic biliar es presenta quan un càlcul es desplaça des de la vesícula al conducte cístic i d'aquest al conducte colèdoc i es produeix un bloqueig del conducte originant una distensió de les parets i una oclusió de la llum de les vies biliars.

Un còlic es pot originar per un trauma sobre la regió hepàtica, per esforços físics excessius, per algun moviment bruscat i viu com un salt, per errors o abusos en l'alimentació, per la menstruació, etc.

El dolor durant el còlic biliar és un dolor terrible, viu, lancinant. Aquest dolor es repeteix en forma de paroxismes violents originats en moure lleugerament o amb el simple frec dels llençols. El dolor pot irradiar les més freqüents són cap amunt (espatlla dreta). En general, és estrany que el dolor irradii cap avall, és a dir cap l'apèndix, si així fos es podria confondre amb una apendicitis.

Plantes medicinals. Dent de lleó, Boldo, Coralet, Xicoira, Romero, Fumaria, Centaurea Menor, Barba de caputxi, Celidonia, Menta, Hepàtica, Card Mariano. Pel colesterol: Blat de moro, Alpiste, vesc.

Homeopatia

Per als dolors aguts de vesícula biliar depenent de la simptomatologia de cada pacient: Colocynthis, Magnèsia Phosphorica, Chamomilla vulgaris, Bryonia alba, etc.

Per als càlculs biliars: Chelidonium, Cholesterinum, Elemuy, Kali Bichromicum, Lycopodium, Berberis, Natrum sulphuricum, Calcària carbònica, Nux vomica, Carduus Marianus, etc.

Aliments especials per la vesícula. És important davant la sospita o presència de càlculs biliars el evitar tot tipus d'aliment greixós: embotits, carns grasses, llet sencera, fregits, ous cuits, etc.). Com que s'associa l'obesitat amb la formació de càlculs biliars s'ha de controlar la dieta.

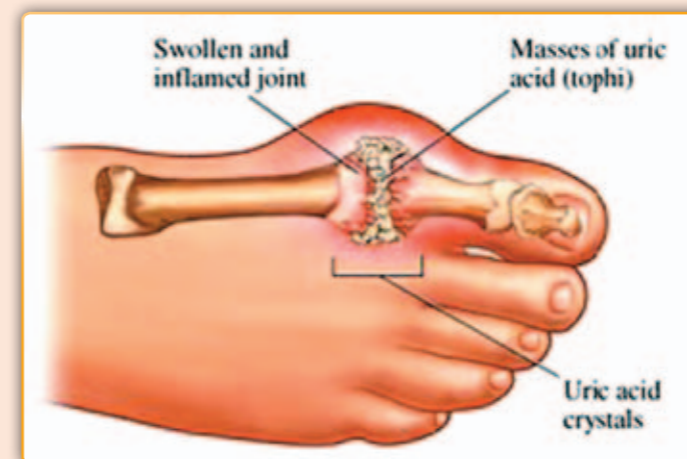
Aliments: El rave picant negre del millor. En dejú prendre 2 cullerades d'oli d'oliva verge amb el suc d'una llimona.

Lidia Ruiz Tabuenca
Homeòpata Unicista i Naturòpata

▶▶▶ Artritis reumatoide

L'artritis reumatoide és una malaltia crònica de causa desconeguda que es caracteritza per causar una inflamació articular.

Les articulacions més afectades a l'inici de la malaltia són, per ordre de freqüència, les metacarpo-falàngiques i les interfalàngiques de les mans (els dits), les metatarsofalàngiques (peu), els canells, els genolls, les espatlles, els turmells, els colzes i la columna cervical.



Al nostre país un 1'6% de la població pateix artritis reumatoide. Es pot presentar a qualsevol edat, les primeres manifestacions són insidioses i/o inespecífiques i comencen entre els 35 i els 45 anys. La simptomatologia característica de l'artritis reumatoide es presenta a partir dels 65 anys, i és tres vegades més habitual en les dones que en els homes.

L'**artritis reumatoide** és una patologia que es manifesta a brots. Això significa que la malaltia evoluciona a pics, dona uns primers símptomes (generalment dolor i tumefacció articular) i aquests remeten deixant una seqüela; posteriorment es torna a manifestar l'artritis i deixa unes altres seqüeles, i torna a desaparèixer... i així consecutivament. Entre un brot i un altre no hi cap espai temporal fixe, sinó que pot ser des de dies a anys.

Els símptomes de l'artritis reumatoide es poden presentar sobtadament en uns quants dies o lentament al llarg d'alguns mesos. Els més característics són els següents:

- **Dolor articular.**
- **Tumefacció articular:** Les articulacions afectades es presenten inflades i calentes.
- **Rigidesa matutina:** Després del repòs a la nit, a l'hora d'efectuar moviments simples amb les articulacions alterades apareix la sensació de limitació o dificultat.
- **Debilitat muscular:** A llarg plaç la inflamació crònica genera una debilitat i un aprimament dels músculs propers a les articulacions afectades.
- **Deformacions articulares:** Són típiques dels estadis més avançats de l'artritis reumatoide. Són degudes a la destrucció dels elements articulars.

L'objectiu del tractament de l'artritis reumatoide és disminuir i frenar els símptomes; ja que la causa no es pot

tractar perquè és desconeguda.

El correcte tractament és una bona combinació entre el tractament farmacològic (convencional o natural) i el tractament fisioterapèutic. Com a última opció s'utilitza un tractament quirúrgic.

El fisioterapeuta utilitza tècniques com el massatge, la termoteràpia (ultrasonoteràpia, banys de parafina, ...), crioteràpia, cinesiteràpia, electroteràpia, la magnetoteràpia...

El tractament fisioterapèutic variarà molt en funció de l'individu i de la fase evolutiva en la que es trobi. És necessari consultar a un professional de la salut si és més adient l'aplicació de fred o de calor, doncs és un dels errors més comuns a l'hora de disminuir el dolor.

És important que el fisioterapeuta eduqui sanitàriament al pacient i li ensenyi economia articular. Aquesta és un conjunt de mesures que busquen reduir les molèsties produïdes a l'aparell locomotor en el transcurs de les activitats de la vida diària, que és el que dona autonomia al pacient

Susanna Garriga Artigas
CENTRE DE FISIOTERÀPIA PALAU
Fisioterapeuta col. 2657
Tècnica en Medicina Tradicional Xina
T. 93 864 46 94

HOMEÒPATA - NATURÒPATA

Lidia Ruiz Tabuenca

Postgrau i Màster en Homeopatia
Institut Homeopàtic de Catalunya. SEHC nº 184
Llicenciada en Biologia (UB)
Doctora en Medicina i Cirurgia (UAB)

TRACTAMENTS DEL DOLOR

Malalties infantils – Bronquitis –
Conjuntivitis – Amigdalitis – Otitis –
Enuresis Nocturna – Afeccions de la
Pell – Fibromiàlgies – Fatiga – Artritis
– Ciàtiques – Lumbàlgies – Migranyes
– Depressió – Ansietat – TDAH – Estrès
– Insomni – Asma – Al·lèrgies – Dolors
Menstruals – Embaràs – Menopausa
– Lactància – Hipertensió – Trastorns
Circulatoris – Anèmia – Trastorns
Digestius – Estrenyiment – etcètera.

C/Narcís Monturiol, 3 (Barri La Sagrera)
Tel. 649531184 Palau-solità i Plegamans
lidia.ruiz.66@gmail.com

FISIOTERÀPIA

LA TEVA SALUT EN BONES MANS

Palau
CENTRE DE FISIOTERÀPIA

- **Fisioteràpia i Rehabilitació**
- **Massatge terapèutic i esportiu**
- **Medicina Tradicional Xina (Acupuntura)**
- **Kinesiotaping**
- **Gimnàsia Correctiva**

C/ Barcelona, 5-7, 1r 1a
08184 Palau-solità i Plegamans

93 864 46 94 • 636 818 185

Horari de dilluns a divendres
de 9 a 13 i de 15 a 20

PREU ESPECIAL A MAJORS DE 65 ANYS



GENER 2013

Incidències Destacades

Robatoris a supermercats Schleker

El passat 22 de desembre va tenir lloc dos atracaments a comerços de la cadena Schleker, en poc espai de temps, el de la nostra població i el de Sentmenat. L'atractor va poder ser localitzat gràcies al treball conjunt de policies locals i Mossos d'Esquadra.

Accident a la variant

La Policia Local va organitzar el passat dia 4 de gener un operatiu de trànsit urgent per tal que l'Avinguda Catalunya pogués absorbir tot el flux de trànsit que habitualment passa per la variant. La raó va ser un accident que va provocar ferides greus a dues persones i que va obligar a tallar la carretera durant unes hores ja que es va requerir la presència d'un helicòpter medicalitzat.

Robatori de material musical

Una furgoneta amb material musical va ser robada de la via pública on estava aparcada el passat 23 de desembre. Es dona la circumstància que el material robat és el que s'havia utilitzat unes hores abans per sonoritzar el Concert de Nadal de l'Escola Municipal de Música.

Nit de Cap d'any

La nit de Cap d'any va ser força tranquil·la pel que fa a la seguretat ciutadana, ja que només cal destacar l'assistència a tres persones afectades pel consum d'alcohol.

Desmantellat un grup de lladres

Els Mossos d'Esquadra van detenir el dia 27 de desembre 7 membres d'un grup criminal com a presumptes autors de 14 robatoris en domicilis particulars. Les investigacions es van iniciar a l'estiu quan es va detectar un creixement de robatoris en habitatges de primera residència en municipis del Vallès Occidental i del Baix Llobregat.

Operatius

Pla de prevenció de nevades

S'ha posat ja en marxa el Pla Municipal de prevenció per a risc de nevades, glaçades i onades de fred. L'objectiu d'aquest Pla és tenir a punt tant el material com l'equip humà municipal necessari per fer front a alguna incidència derivada dels riscos esmentats. El pla inclou, entre d'altres qüestions, l'aprovisionament de sal, la previsió de talls de carrers i establiment de vies alternatives, i la previsió de retirada de vehicles de la via pública i preveu la ràpida assistència a les escoles, serveis municipals, zona de vianants i carrers amb pendent.

El Pla coordina l'actuació de 18 persones de Policia Local, Protecció Civil i Brigada Municipal, que disposarien de 2 turismes, 3 furgonetes, 3 vehicles tot terreny i 2 camions, tots ells dotats amb les eines i fundents necessaris.

Campanyes

Pràctiques comercials abusives

Les regidories de Consum, Acció Social i Seguretat Ciutadana, van organitzar conjuntament i amb caire d'urgència una xerrada informativa al Casal de la Gent Gran per informar d'unes pràctiques comercials abusives que s'estaven portant a terme en el nostre municipi. Agents comercials oferien llits sanitaris o terapèutics per un preu d'uns 3.000€ a gent gran que pateix alguna discapacitat o te algun grau de dependència. Les queixes rebudes a l'Oficina Municipal d'Informació al Consumidor (OMIC) sobre l'agressivitat de les tècniques comercial emprades, van alertar l'Ajuntament, que va organitzar la xerrada informativa. L'OMIC s'ha posat també a disposició de qualsevol persona que s'hagi sentit afectada per aquestes pràctiques comercials.

Setmana de la mobilitat



Durant el passat mes de desembre va tenir lloc la 3a Setmana de la mobilitat al nostre municipi, que enguany ha estat dedicada a la mobilitat segura, en especial a la seguretat viària a l'entorn de les escoles en els moments d'entrada i sortida de l'alumnat. En el marc d'aquest tema es van portar a terme dues jornades adreçades a professionals de diferents cossos policials; en la primera jornada es va analitzar la tasca dels agents que fan tasques de monitors de mobilitat segura per tal que coneguin com orientar infants i joves perquè sàpiguen moure's de forma responsable i segura ja siguin com a vianants, ciclistes o conductors de vehicles de motor.

En la segona jornada es van analitzar experiències que es porten a terme en altres municipis de persones voluntàries, principalment gent gran, que dediquen el seu temps lliure a millorar la seguretat viària en les entrades i sortides de l'alumnat a les escoles

Agenda Cultural • GENER-FEBRER

divendres, 25 de gener
a les 22.00h

al Teatre de la Vila
PROGRAMACIÓ ESTABLE DE TEATRE: TEMPS de Quim Masferrer a càrrec de Teatre de Gerrilla i direcció de Ramon Fonseré. Preu de l'entrada 12€ i descomptes especials. Venda anticipada: Masia de Can Cortès (a partir del dimarts 22 de gener, de 16 a 21 h).

a les 19.30h
a la Sala Polivalent
BALLADA COUNTRY DEL DISSABTE

diumenge, 3 de febrer
a les 18.00h

al Teatre de la Vila
L'ESCOTILLÓ - MOSTRA DE TEATRE AMATEUR: A L'ARMARI I AL LLIT AL PRIMER CRIT a càrrec De la Cia Teatral del CORO DE SENTMENAT Preu de l'entrada 5€. Venda de les entrades a la taquilla una hora abans de la representació.

dissabte, 26 de gener
a les 17.00h

a la Sala Polivalent
BALL DE TARDA A CÀRREC D' ALEX PERIS
PREU: 3€ (Socis/es del Casal de la Gent Gran: 2€)

Mulla't per la Festa Major
26 de gener de 2013

De 09.30 a 16.00h, a l'Espai Jove l'Escorxador

La jornada en la que participes per dir com vols que sigui la Festa Major

Preinscripcions i més informació a l'Espai Jove l'Escorxador

Horari:
De 09.30 a 16.00h

Lloc:
Espai Jove l'Escorxador

Organitzador:
Ajuntament de Palau-solità i Plegamans

Telèfons d'interés

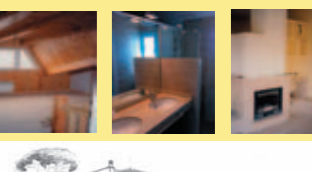
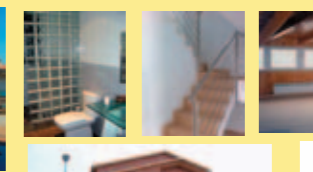
| | |
|--------------------------------|--------------|
| Ambulàncies (TSC) | 061 |
| Aigües Cassa | 93 715 57 00 |
| Ajuntament | 93 864 80 56 |
| Autobusos Sagalès | 93 593 13 00 |
| Biblioteca municipa | 93 864 41 77 |
| Bombers de la Generalitat | 085 |
| CAP Palau | 93 864 98 98 |
| (Petició hora consulta mèdica) | 93 728 44 44 |
| CAP Santa Perpetua | |
| (urgències mèdiques) | 93 560 06 11 |
| Camp de futbol | 93 864 90 07 |
| Cementiri municipal | 93 864 80 56 |
| Cementiri Parroquia | 93 864 82 00 |
| Creu Roja (Caldes) | 93 865 35 35 |
| Deixalleria Municipal | 93 864 37 89 |

| | |
|------------------------|--------------|
| Escoles | |
| Escola bressol El Sol | 93 864 96 74 |
| Escola bressol Patufet | 93 864 58 53 |
| Escola Marinada | 93 864 88 53 |
| CEIP Can Cladellas | 93 864 47 10 |
| CEIP Palau | 93 864 51 59 |
| CEIP Folch i Torres | 93 864 88 85 |
| IES Marinada | 93 864 98 92 |
| IES R. Casas i Carbó | 93 864 95 95 |

| | |
|-------------------|--------------|
| Farmàcies | |
| Beatote | 94 864 80 47 |
| Cunillera | 93 864 98 30 |
| Muntada | 93 864 96 80 |
| Diana Lagarda | 93 864 48 96 |
| Jutjat de Pau | 93 864 56 63 |
| Mossos d'esquadra | |
| (Santa Perpètua) | 93 581 77 00 |
| Mossos Trànsit | 088 |
| Protecció civil | 93 864 96 96 |
| Radio Taxi | |
| (Palau-Mollet) | 93 864 90 35 |
| | 93 593 74 01 |



PROYECTOS, OBRA NUEVA, REFORMAS Y LEGALIZACIONES



INFORMACION Y PRESUPUESTOS SIN COMPROMISO
tels: 93 864 63 76 - 679 463 681
web/mail: www.edicarquitectura.com



ACUPUNTURA I TERÀPIES ALTERNATIVES

L'acupuntura és una tècnica dins de la Medicina Tradicional Xinesa que data de l'any 2.500 a. C.

Els seus beneficis estan avalats per l'Organització Mundial de la Salut i la seva pràctica està cada vegada més estesa dins del món Occidental.

Té com objectiu equilibrar el nostre cos facilitant la desaparició de qualsevol tipus de dolència tant física com emocional.

La tècnica no només és practicament indolora, sino que suvint és relaxant.



INDICACIONS

- Dolors articulars, musculars i neuràlgics.
- Estrés i insomni.
- Migranyes i cefalees.
- al·lèrgies i enfermetats dermatològiques.
- Alteracions digestives.
- Alteracions menstruals.
- Fertilitat, impotència i ejaculació precoç.
- Dificultats respiratòries.
- Adiccions.
- Obesitat.

Visites concertades els divendres de 9h a 14h i de 16h a 20h al tel. 93 147 90 10