



Els palauencs surten al carrer per rebre els Reis



Una vegada més, els ciutadans de Palau van sortir en massa al carrer per saludar els Reis Mags d'Orient, que van arribar a la vila la tarda del passat 5 de febrer carregats de joguines per els mes menuts i van mostrar els seu afecte a la població al llarg dels carrers que van recórrer al llarg del municipi. Després de la primera parada, en una visita de cortesia als interns de la Residència de la Gent Gran, es van dirigir a la Casa Consistorial, és adir, a l'Ajuntament per tal d'assistir a la recepció oficial i rebre les claus del municipi de mans de l'alcaldeessa de Palau, Teresa Padrós.

continua a la pàg.4 ►►

Restaurant Can Boada

Vine i gaudeix de les nostres calçotades

Esmorzars de Forquilla
Dissabtes i Diumenges

Camí Reial, 185 • Tel. 93 864 80 68 • Palau-solità i Plegamans

Sumari

Firaires i comerciants de l'associació de l'Illa donen la recaptació de la Fira de Nadal a Càritas.

• pàg. 12

Decidits els guanyadors del concurs de Nadales de la Penya Barcelonista.

• pàg. 16

Una dècada formant esportistes de futbol sala.

• pàgs. 20-21

L'augment de l'IBI decretat pel Govern i aprovat pel Congrés, afectarà a més de la meitat dels palauencs

Amb l'aprovació pel Congrés dels Diputats el passat dia 11 amb els vots del Partit Popular i de la federació de CiU, de l'augment de l'IRPF i de l'Impost dels Bens Immobles (IBI) la majoria de ciutadans i, en conseqüència, dels palauencs/ques, patirem directament les conseqüències de la pujada del ja conegut com el "cadastrac".

Les pujades dels dos impostos han estat altament criticats per la majoria d'Ajuntaments, institucions i/o organismes públics, perquè tots dos van directament contra la classe mitja i treballadora i perquè, segons molts alcaldes, l'augment de l'IBI és una "agressió a les competències dels ajuntaments". Així al menys es van expressar, entre molts altres, l'alcalde de Palau, Teresa

Padros i, a tall d'exemple, l'alcalde de Barcelona, Xavier Trias qui va dir també que Rajoy "ens obliga a pujar impostos" hores abans que els seus companys de partit votessin al costat de grup del PP que dona suport al Govern central.

Els dos impostos representaran uns ingressos a nivell estatal superiors als 6.275 milions d'euros. Cal remarcar però que aquestes pujades seran temporals, és a dir, solament estaran en vigència els anys 2012 i 2013. Posteriorment desapareixeran, segons han manifestat responsables governamentals. Clar que els dirigents del PP també havien dit que no farien el que finalment han acabat fent, pujar els impostos. Una cosa és estar a l'oposició i una altra és tenir ja el poder.

Quasi un 70% de palauencs

Segons fons municipals i més concretament del regidor d'Economia i Indústria de l'Ajuntament de Palau, aquests dos impostos graven a la majoria de palauencs, especialment a la classe treballadora. Segrelles afegeix que l'augment de l'IBI a Palau afectarà directament entre un 60 i un 70 per cent dels palauencs als que molt probablement els tocarà pagar un 6% més del que van pagar l'any passat, per l'augment del "decretazo". El decret llei aprovat preveu pujades de l'IBI que van des del 4 al 10 per cent, en funció de la darrera revisió cadastral feta als municipis. En concret, el decret recull que les revisions cadastrals fetes abans del 2004 tindran un augment del 10%. En aquest cas el tipus de gravamen mínim i supletori no pot resultar inferior al 0,5% en el 2012 i al 0,6% en el 2013. Per a les revisions fetes entre el 2004 i el 2006, l'increment previst serà del 6%, i no pot resultar el tipus de gravamen mínim i supletori inferior al 0,5%. I, finalment, el decret preveu un augment del 4% per als municipis que hagin estat objecte d'un procediment de valoració col·lectiva, és a dir, la revisió cadastral, s'hagi fet des del 2010.

Els diferents trams i percentatges els justifiquen des del Govern central tot dient que es tracta d'aplicar una

valoració ajustada a les diferents actualitzacions cadastrals que s'han anat fent en els diferents municipis al llarg dels darrers anys. Es penalitza amb un major augment impositiu als municipis que més temps porten sense actualitzar els valors dels immobles i, per tant, sense pagar els impostos que els pertocaven.

Cadastrat del 2004

La revisió del cadastre al municipi de Palau es va dur a terme l'any 2004. Per aquest motiu, la majoria de immobles del municipi quedaran inclosos dintre del tram que tindrà un augment del 6%. Ara bé, aquell any 2004, segons apunta Segrelles, es va actualitzar el cadastre de Palau que feia molt temps que no es feia. Com que l'augment del valor dels immobles era molt més elevat del que tenien fins a les hores, la quantitat a pagar per la regularització també era molt elevada i el govern municipal (PSC i ICV) va articular una fórmula que repartia en 10 anys la regularització global i que preveia un augment d'un 10% anual de la taxa imposable, per deixar-ho totalment regularitat. La total actualització no finalitzarà fins l'any 2014.

Amb tot, cal ressenyar que aquest és un impost que executa l'administració local. En conseqüència, l'Ajuntament té la facultat de pujar o baixar-ho, si no l'arriba imposat com quasi és el cas que ens ocupa. Així, el passat més d'octubre, en el ple en que s'aprovaven les taxes que regiran enguany, l'equip de govern (PSC, ICV i La veu de Palau) va decidir i aprovar, en base a l'actual situació econòmica, la rebaixa d'aquell increment percentual anual del 10 al dos per cent. D'aquesta manera, l'augment que tindran la majoria de palauencs, després del decret del govern Rajoy, serà aproximadament del vuit per cent més que l'any passat, el 6% del decret i el 2% ja aprovat l'octubre passat.

Amb tot, cal tenir en consideració una altra variant que recull el decret del Govern. I és que el nombre d'afectats anirà en funció de la mitja aritmètica dels valors cadastrals del municipi. El decret eximeix del increment els habitatges de menor valor de cada municipi, és a dir, els que tinguin un valor per sota de la mitjana i sempre que els seus valors cadastrals hagin estat revisats després de l'any 2001.

En aquest cas es troba Palau que va tenir la seva revisió, com hem dit abans, l'any 2004. També quedaran fora de l'augment del decret aquells que hagin tingut l'actualització cadastral durant els anys en que els valors dels immobles eren més alts, els anys 2005 i 2007.

En contra del decret

Segrelles apunta que no va servir de res el fet d'haver baixat per enguany aquell vuit per cent de la quota que haurien de pagar els palauencs, si ara ens obliguen a pujar l'impost. Un impost directe de caràcter real que grava el valor dels immobles urbans, rústics i de caràcter especial, és a dir, molts. Segons dades de l'oficina de recaptació tributària depenent de la Diputació de Barcelona, al municipi palauenc es van emetre el passat any un total de 7.690 rebuts que van permetre uns ingressos superiors als 5.100.000 euros.

La repercussió que l'increment recollit en el decret encara no està avaluat pels responsables del citat organisme, perquè hi ha una sèrie de variables que encara no es sabien en el moment de tancar aquesta revista. Tot i així, des de l'ajuntament discrepen de la mesura duta a terme pel govern central igual que ho havien fet altres ajuntaments de Catalunya i diversos organismes com les dues formacions municipalistes, la Federació Catalana de Municipis (FCM) i l'Associació Catalana de Municipis (ACM). Segrelles afegeix que aquesta manera unilateral i sense precedents amb què l'Executiu de Rajoy ha decidit alleujar les penes de les arques municipals, molt possiblement amaga altres intencions. El regidor afirma que el que Madrid possibilita ara, tindrà amargor després. I segons diu, serà la reducció de la partida que el Govern central retorna als municipis dels tributs de l'Estat que serà menor i es farà més tard. En definitiva, Segrelles apunta que molt possiblement, el que ha fet Rajoy, és donar una patata calent als ajuntaments, molts dels quals alleugerer així momentàniament la seva asfíxia econòmica, però que tindrà conseqüències negatives per a tots en un futur.






**disseny exclusiu • taller propi
i a més, totes aquestes marques!**



UNITED COLORS OF BENETTON.

GC GUESS TIME & JEWELLERY

BINARY TIME AS&AS

ADOLFO DOMINGUEZ TIME & JEWELLERY

ARMAND BASI TIME & JEWELLERY

DKNY DONNA KARAN NEW YORK

LOTUS

brosway JEWELLERY

Camí Reial, 110 • Tel. 93 864 62 09
Palau-solità i Plegamans
Anselm Clavé, 60 • Tel. 93 841 92 45
Llissa d'Amunt



Mobiliari de Perruqueria i Bellesa

Distribució:



C/. Monòlit, 3
Palau-solità i Plegamans
08184 - Barcelona
Tel./Fax: 938 647 162
Mòbil: 667 665 386
mrovirabadia@hotmail.com



DISTRIBUCIÓ DE GASOIL A DOMICILI

Telèfon 93 864 96 41

Mòbil 629 31 69 30

0884 Palau-solità i Plegamans

Els palauencs surten al carrer per rebre els Reis

▶▶▶ ve de la portada



• Cavalcada pels carrers de Palau.

també podien gaudir d'un bon entrepà de botifarra que, com cada edició, posava a l'abast dels allà reunits, l'Associació de Pessebristes de Palau.

Segons fons municipals, la cavalcada 2012 ha estat tot un èxit gràcies a la col·laboració, a banda de l'Ajuntament, de l'Associació Pessebrista, els Geganters i Grallers, les Cabres i les Vaques, el Grup de Teatre Farrigo-Farrago, la Comissió de Festes i l'Associació de Comerciants. Destaquen també el dispositiu de seguretat format per agents de la Policia Local, el cos local de Protecció Civil, la Creu Roja i les Brigades Municipals que va garantir que tot es desenvolupés de la millor manera possible.



• Els Reis, rebent els nens a Can Cortès.

A partir d'aquí, tot fou alegria i bon rotllo, des de la salutació inicial, el posterior recorregut pels carrers, fins la posterior estada a Can Cortès, on van rebre als nens i nenes que van voler lliurar les seves peticions en forma de carta alguns i de paraula, altres. Abans però, havien repartit durant el recorregut més de 500 kg de caramels. Cal destacar que, com cada any, als voltants de la masia de Can Cortès es va donar cita un gran nombre de palauencs/ques que, una vegada més es van bolcar amb una iniciativa pública que te tirada. I és que, com cada edició, mentre que els reis rebien als nens i nenes, els allà reunits podien degustar el brou calent i, els que volien recuperar forces,

Auto Arenas



Taller especialitzat en xapa i pintura

Noves tecnologies de pintura amb base a l'aigua



ELS NOSTRES SERVEIS

- Servei ràpid de reparació de planxa i pintura
- Elaboración de pressupostos sense compromís
- Reparació ràpida d'esgarrapades i petits bonys
- Prèstec de vehicle de substitució gratuït amb cita previa
- Recollida i entrega de vehicle a domicili

C/ Indústria s/n Nau 9 - Avda. de l'Ebre s/n (passatge)
08184 Palau-solità i Plegamans

Tel. 617 611 259

E. mail. autoarenas@hotmail.com



L'ALZINA

Coordinació

Abel García

Redactors i col·laboradors

Abel García

Josep Maria Pasadas

Mari Carmen Gutiérrez

Disseny/Maquetació/Web

JPS Disseny

C/ Barcelona 45, local C
08184 Palau-solità i Plegamans

Tel. 93 864 89 89

Correu Electrònic

redaccio@alzinapalau.com

lalzina2000@yahoo.es

disseny@alzinapalau.com

Web

www.alzinapalau.com

Les opinions expressades als articles corresponen exclusivament al criteri i a la responsabilitat dels autors.

A la secció "cartes al director", els textos, els quals agraïm per endavant, hauran d'arribar picats, en disquet o cd o bé enviats per mail i hauran de tenir una extensió màxima de 15 línies. És imprescindible que arribin signats amb nom, cognoms, direcció i telèfon. No publicarem escrits que estiguin signats amb pseudònim o inicials.

Tu-Grupo-Gráfico-2005 s.l.
Dep. Legal B-37206-2000

Escola de Can Periquet

Des d'aquest grup volem reivindicar el dret a tenir una educació digna al nostre municipi.

No volem una massificació d'alumnes als centres educatius, volem una educació pública de qualitat.

Sabeu que ... l' Institut de Palau-Solità i Plegamans està sobre saturat?. Actualment hi ha mes de 780 alumnes i, quina és la solució del Departament de la Generalitat?. Posar més mòduls!!!

Sabeu també que... el Departament vol eliminar una de les quatre escoles del poble?. Des del citat Departament d'Ensenyament s'estimen més apujar ràtios i posar barracons per encabir a tots els alumnes en les tres escoles restants que tenim al municipi i així estalviar-se el manteniment d'una quarta escola. Ho acceptarem?

Ajuda'ns a lluitar per una educació de qualitat pels nostres fills. L'educació no és un tema econòmic, és un tema d'aposta de futur pel nostre país.

Olga Ferrer, Ampa de Can Periquet



• Exterior de l'escola de Can Periquet.



• Recollida de signatures.



• Interior.



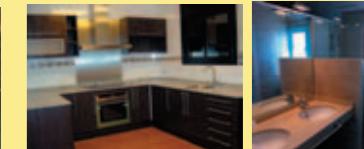
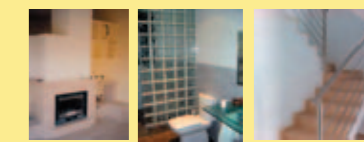
PROYECTOS, OBRA NUEVA, REFORMAS Y LEGALIZACIONES

INFORMACION Y PRESUPUESTOS SIN COMPROMISO

tels: 93 864 63 76 - 687 74 06 24.

web/mail: www.edicarquitectura.com

CONSTRUCCIONES
HNOS. GUTIERREZ



Què fa ICV-EUiA amb el teu vot?



Àngels Marcuello
 telèfon: 648 79 73 23
 marcuelloa@palauplegamans.cat

Des del Grup Municipal, el regidor i la regidora d'ICV-EUiA, treballen intensament per aconseguir els objectius marcats; son moltes les feines endegades: aprovació del POUM, correcció de nombroses senyalitzacions de la via pública, arribada de l'autobús urbà a Can Falguera, resolució d'expedients urbanístics encallats des de fa anys... i un nombre interminable de feines endegades de les que donaran compte un cop estiguin assolides i que son part del seu intens dia a dia.

En aquestes pàgines els nostres regidors passen comptes dels objectius assolits aquest darrer mes, fruit de la seva tasca *

Antena de telefonia del carrer Folch i Torres

Hem enllestit i finalitzat tota la tramitació per a desmantellar i retirar l'antena de telefonia del carrer Folch i Torres; una reivindicació històrica de les escoles dels voltants, de veïns i veïnes i de l'ajuntament.

Ha estat un laboriós procés, on hem treballat intensament per a que aquesta retirada fos possible, els esforços han donat resultats i a finals de gener es podrà retirar; la retirada serà una operació complexa que està prevista realitzar en cap de setmana per mitigar les molèsties que pugui ocasionar.

Recuperem una subvenció perduda per a la Riera de Sentmenat

A finals de desembre s'han finalitzat les obres de millora de l'espai fluvial de la Riera de Sentmenat, amb la finalitat principal d'adequar la llera del riu per evitar possibles desbordaments en

casos de fortes i intenses pluges. S'han fet diverses actuacions, de les que destaquen dues: l'eradicació de vegetació no autòctona (canya americana i robinies), per evitar que forts aiguats col·lapsin ponts i guals, i la protecció, mitjançant una escullera, del col·lector que circula per la llera per evitar el seu trencament en cas d'avingudes sobtades d'aigua, la qual cosa provocaria l'aflorament a la superfície d'aigües brutes amb el consegüent perjudici mediambiental.

Cal dir que de no haver executat l'obra, el trencament d'aquest col·lector era més que probable. Volem destacar que aquest projecte, que data de fa uns anys, havia d'estar subvencionat en un 50% per l'Agència Catalana de l'Aigua (ACA), organisme que va exigir a l'Ajuntament la renúncia al mateix per problemes econòmics.

Les intenses negociacions del nostre regidor de Medi Ambient, Pedro Sanchez, per tal que l'ACA complís amb el seu compromís, han aconseguit salvar el projecte i realitzar-lo. Finalment les obres s'han finançat a través de l'ACA (49%), el Consorci per a la Defensa de la Conca del Besòs (30,5%) i el nostre Ajuntament (30,5%).

Circ sense animals

El nostre grup municipal presentarà en la propera sessió plenària una proposta d'acord per tal que l'Ajuntament es declari contrari a l'exhibició d'animals salvatges en el circs i, en conseqüència, no permeti que al nostre municipi s'hi instal·lin circs amb aquests tipus d'animals.

Atenem així la reivindicació de diverses entitats animalistes i ciutadania a nivell individual que han denunciat la penosa condició de vida que tenen aquests animals, a causa del captiveri i aïllament i les tècniques de doma. La presència d'animals salvatges en el circ no suposa un fet educatiu mediambiental apropiat, ja que promou una visió tergiversada i falsa dels animals, en fer-los fer coses que no es corresponen amb la seva activitat natural, un fet que pot ser, fins i tot, antieducatiu. Creiem fermament que en una societat avançada no pot ser justificable el patiment animal per a la diversió humana.

Millores al Tren de Palau

A través de la Regidoria de Medi Ambient s'ha pogut donar solució a una problemàtica que afectava la circulació de trens en el circuit ferroviari de l'Hostal del Fum.

L'Associació d'Amics del Tren va alertar del perill que suposava el creixement de les arrels de diversos pollancrecs situats en alguns trams del recorregut. Aquest creixement podria afectar l'estabilització de les vies i provocar descarrilaments. D'acord amb l'associació s'ha procedit a fer una actuació no agressiva amb els arbres, consistent en la col·locació d'unes malles subterrànies per evitar que les arrels es dirigeixin cap a les vies.

Nou enllumenat a Santa Magdalena

El camí de Santa Magdalena ja disposa d'un enllumenat públic, després de l'actuació impulsada per la Regidoria de Territori i Planejament, d'acord amb el veïnat de la zona. El camí de Santa Magdalena no tenia instal·lació d'enllumenat públic, la qual cosa dificultava la circulació i comportava diferents problemes als veïns i les veïnes de la zona que en aquest sentit s'havien queixat infinitat de vegades a l'Ajuntament. La nostra regidora Àngels Marcuello, ha donat prioritat a aquest projecte ja que l'enllumenat en zones aïllades és un servei imprescindible.

Cal destacar que aquesta intervenció urbanística s'ha fet exclusivament amb mitjans tècnics i humans municipals, sense contractar cap empresa, amb el consegüent estalvi econòmic que aquest fet comporta.

Un deute de 1.943.593 €

Els nostres regidors s'han sumat a la demanda al grup d'ICV-EUiA al Parlament de Catalunya per a que emprengui iniciatives parlamentàries per reclamar els pagaments que la Generalitat té pendents amb els municipis, fruit de convenis i subvencions atorgats. Aquest deute agreuja, encara més, les dificultats i tensions pressupostàries i de tresoreria que actualment pateixen els Ajuntaments.

Cal destacar que en el nostre cas, la Generalitat deu a l'Ajuntament de Palau-solità i Plegamans la quantitat de 1.767.172€ i el Consell Comarcal (depenent de la Generalitat) 176.421€, quantitats que de no ser rebudes en un termini raonable dificultaran greument pagaments i execució de projectes

A peu de carrer

Des d'ICV seguim amb la nostra política de treballar a peu de carrer, a prop de la ciutadania. Des d'aquest butlletí agraïm la confiança dels veïns i les veïnes que se'ns han acostat per plantejar-nos les seves preocupacions i problemàtiques les quals canalitzem a través dels nostres grups tant a l'Ajuntament, com als diversos Parlaments, per tal de cercar-hi solucions.

Recordem que el nostre local, situat al carrer del Camí Ral, 166, està obert a la ciutadania els dimarts i dijous de 6 a 8 de la tarda i els dissabtes d'11 a 2/4 de 2 del matí. I que podeu contactar amb els nostres regidors Pedro Sánchez i Àngels Marcuello als telèfons que indiquem en aquesta pagina, així com adreçant-vos al servei d'Atenció Ciutadana de l'Ajuntament.



Pedro Sánchez
 telèfon: 637 32 45 03
 sanchezsp@palauplegamans.cat

• I recordem que tota aquesta feina ha estat feta sense que el regidor i la regidora d'ICV-EUiA tinguin dedicació exclusiva a l'ajuntament, ja que aquest era un dels nostres compromisos. No dubteu en contactar amb ells davant qualsevol dubte, queixa o consulta dels projectes explicats



l'informatiu dels Palauencs Gener 2012 - Número 151

El Congrés del PSC del desembre marca el full de ruta

El passat dia 10 de gener es va celebrar l'Assemblea a l'Agrupació Local de Palau amb motiu de la elecció de delegats i convidats al proper Congrés de Federació.



Els companys que van estar al Congrés del PSC, la Teresa i en Marc, varen explicar el seu desenvolupament. Es va valorar molt positivament que s'hagi assolit l'objectiu de renovar el partit i que hagi sortit una nova executiva liderada pel company Pere Navarro, basada en un ampli consens, tot hi haver-hi diversos candidats. Així van quedar inclosos a l'executiva sectors diferents.

Tanmateix s'explicà que s'ha avançat en el grup propi al congrés, el qual tindrà més llibertat amb els temes relacionats amb l'autogovern de Catalunya, alhora que pot encaixar amb el PSOE en els temes de caire més general.

Aquest Congrés marca les següents passes a donar: propperament el Congrés de la Federació amb la renovació dels seus càrrecs i per última la renovació de la nostra pròpia Executiva local.

Trias califica de "vergüenza" el incremento del IBI aprobado por Rajoy

El alcalde de Barcelona considera que la medida supone una agresión a la autonomía de los ayuntamientos

El Periódico, 12 de enero de 2012

VS

CIU asegura que votó a favor de los ajustes del Gobierno "a cambio de nada"

Josep Sánchez Llibre indica en RAC1 que la decisión de la federación fue "por coherencia, rigor y coraje político".

La Vanguardia, 15 de enero de 2012

CIU en Barcelona considera una vergüenza los recortes que CIU apoya en Madrid.

¿¿Alguién entiende algo??



<http://palausolitaplegamans.socialistes.cat>



Potenciem el Comerç Local

Un dels àmbits destacables de la nostra tasca política municipal és l'àmbit del comerç local, al que s'ha donat especial protagonisme els darrers mesos.

Un dels exemples és la creació de zones d'aparcaments al centre durant aquestes festes nadalenques, per facilitar l'accessibilitat que malauradament la gran inversió feta pel govern anterior no va millorar en la zona centre.

Ha estat una decisió molt ben rebuda per part dels comerciants i la ciutadania en general perquè ha tingut un recurs que li facilitava quedar-se a Palau a fer les seves compres.

Es recuperen les relacions amb La Fundació "Els Pepitus" Gay-Robert

► S'aconsegueixen 40.000 euros per l'Ajuntament destinats a Serveis Socials.

Concretament, l'ajuda és per majors de 65 anys en situació de pobresa. Aquest conveni s'havia formalitzat amb aquesta entitat al principi de la legislatura anterior, però ja feia dos anys que no s'havia signat i que per tant, no es rebia aquesta aportació.

En aquest moment, la Teresa ha reprès les converses amb la Fundació i hem obtingut uns diners molt necessaris pel nostre poble i que es gestionaran des de la Regidoria de Serveis Socials.

Ja estem treballant per l'acord de l'any vinent i perquè pugui, segons la sensibilitat demostrada per la Fundació, ampliar-se l'ajut a altres col·lectius socials com joves en situació de risc o famílies desnonades.



La Generalitat posa en perill la continuació de les Escoles Bressol

La Generalitat no pagarà de moment als ajuntaments les subvencions de les escoles bressol. Aquest ajornament "sine die" és el que correspon a les subvencions del curs 2010-2011 que **els ajuntaments ja han avançat**.

L'anunci es suma a les retallades que ja van comunicar a l'inici de curs, passant de 1800 euros/ alumne a 1600 euros /alumne, decisió que per l'ajuntament de Palau i les famílies afectades ha suposat un cost de 100 euros més per alumne atès que s'ha hagut d'assumir entre ambdós l'increment. Si ara, ni tan sols es cobra la subvenció, el servei serà inassumible per cap de les parts.

Cal dir alt i clar que **les mesures de CIU** estan agreujant d'una manera important el dèficit dels ajuntaments i **estan posant en perill la viabilitat dels equipaments i serveis educatius municipals**.

<http://palausolitaplegamans.socialistes.cat>



L'Ajuntament i l'Ass. de Comerciants fomenten el comerç local

L'alcaldeessa de Palau-solità i Plegamans, Teresa Padrós, i el president de l'Associació de Comerciants, Àngel Marsal, han signat aquest matí l'addenda al conveni de col·laboració entre el consistori i l'entitat per a l'execució del pla d'actuació comercial del municipi.

L'addenda permet aprovar el pla comercial realitzat durant el 2011, i que ha inclòs activitats com el concurs d'aparadors de Nadal 2010, campanyes de promoció i comunicació de la zona comercial, programa de gestió de dades, adreça electrònica i pàgina web, noves campanyes de promoció del comerç com el dia del comerç de Palau, la jornada de portes obertes, els tiquets regal o la campanya de fidelització. L'addenda signada també inclou la financiació per a les denúncies de comerços il·legals, la VII Fira Fora Estoc, la 13ª edició de la Setmana del Comerç, la formació, la Nova Llei de Comerç, informació a l'associat, consultes, campanyes de Nadal o la campanya de sensibilització sobre el reciclatge de l'oli domèstic.

Els objectius del conveni amb l'Associació de Comerciantes de Palau-solità i Plegamans són la consolidació del col·lectiu de comerciants i la millora del servei, a més de comunicar als residents tota l'oferta comercial del municipi.

L'addenda signada aquest matí pressuposta el total d'actuacions realitzades durant el 2011 en 43.200 euros, dels quals l'Ajuntament finança 6.000 euros, destinats a les campanyes d'oferta comercial a Palau-solità i Plegamans, la

resta de despesa és assumida per l'Associació.

D'altra banda, l'Associació de Comerciants de Palau-solità i Plegamans ha repartit aquest matí al Patilúdic 15 premis de 10 euros en vals de compra per als comerços associats. Els premis, repartits pel president de l'Associació, Àngel Marsal, i el regidor d'Esports, Miquel Rovira, han estat per als infants que han participat als jocs de competició del Patilúdic. Amb aquesta iniciativa, l'Associació de Comerciants ha volgut estar present en una de les principals activitats familiars d'aquests dies de Nadal.

Entrega de premis del concurs d'aparadors

El pròxim dia 20, concretament aquest pròxim divendres, en un acte que es desenvoluparà a l'auditori de Can Cortès es lliuraran els premis als diferents guanyadors de l'11è Concurs D'aparadors de Nadal. Els premiats d'enguany han estat Estrada Ferreters, guardonat amb el primer premi: el Taller de dibuix Traç que va assolir el segon i la botiga de restauració Acorama que ha estat guardona amb el tercer premi. El quart lloc i Premi de la Cambra de Comerç de Sabadell, ha estat per a la Papereria Jorbachs.

L'acte s'iniciarà a les 21h i comptarà, a banda dels responsables municipals i de la Cambra de Comerç que també han col·laborat en l'organització del concurs, amb l'actuació de la coral Palau Grup Vocal.



criscat

Centre fisioteràpia & osteopatia

Massatge terapèutic i esportiu

- Tractament infantil
- Tractament físic emocional
- Tractament sòl pelvià

Classes

- Pre-part
- Post-part
- Classes de manteniment amb Gimnasia abdominal hipopressiva
- loga

Estètica

- Tractament facials
- Tractaments corporals
- Teràpia amb pedres volcàniques
- Reequilibració chakres
- Reflexologia podal

Tot això i més, truca i informa't
 Tractament personalitzat
 Hores convingudes

CRISTINA CATALÁN SAYAS C/ Ripoll, 7 (Can Duran) · 08184 Palau-solità i Plegamans
 Fisioterapeuta col.4066 Tel. 93 864 36 78 · 629 53 50 34 · info@criscat.cat · www.criscat.cat

El Nadal de l'Associació de Comerciants!!

El 3 de gener es va celebrar el sorteig de 25 espatlles de Pernil Ibèric, a la Masia Can Malla. Els afortunats varen ser:

- PILAR ARESTE MOLINA (Jorbachs)
- JUAN PÉREZ GONZÁLEZ (Residencial palau)
- MARTA CREUS (Montserrat, carns i embotits)
- JOAN MELLADO VILLANUEVA (Auto-Solità)
- MONTSE RIVERA (Carns Martínez Bayo)
- JUAN MORAN BLANCO (Tapas bar)
- JOSÉ PÉREZ BARÓN (Residencial Palau)
- SANTIAGO FERNÁNDEZ (Bar-rest. La Lluna)
- JOAN CODINA PUIG (Eva Fernández Fotografia)
- BLANCA ALTEZ (Bar-rest. La Lluna)
- ANA JORNET DIEZ (Jorbachs)
- NÚRIA SOLEY CASAS (Jorbachs)
- PAQUITA PUXENCH VALLS (Montserrat, carns i embotits)
- PILAR FERRER OLIVERAS (Tintoreria El follet)
- ALFREDO CABESTANY (E.S. Martí)
- LOURDES VERGES (Cladellas Moda)
- BENETA OROMÍ LLUBES (Montserrat, carns i embotits)
- MARIA GARCIA GARCIA (Videomatic)
- LIDIA PIERO ARENAS (Menja sa)
- JOAN JUBANY MASO (Auto Plegamans)
- JULIA VINYES MARTÍ (Moto Recanvis del Vallès)
- PAQUI ORTEGA (Espai Intim)
- ELISABETH RIERA (Carns Martínez Bayo)
- MERCÈ CASTELLVELL (Nino Sabateries)
- FALI ORTIZ GARCIA (El petit Milord)

Enguany l'Associació de Comerciants va col·laborar amb el Pati Lúdic amb la donació de 150€ en premis!!

PATILÚDIC 2011



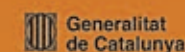
Col·labora:



Ajuntament de Palau-solità i Plegamans



Cambra de Comerç de Sabadell



Firaires i comerciants de l'associació de l'Illa donen la recaptació de la Fira de Nadal a Càritas



• Padrós va actuar com a "notari presencial" a l'acte.

En un acte senzill i quasi íntim, però carregat d'emotivitat i, per sobre de tot, de solidaritat amb els més necessitats,

els firaires de les atraccions que van prendre part a la Fira i Parc Lúdic de Nadal i l'Associació de comerciants de l'Illa de Palau, van lliurar la recaptació assolida durant els dies en que van operar i distreure als nens i nenes de Palau, als responsables de Càritas a Palau. En total més de 1423 euros que fou la quantitat que ha quedar neta després de les despeses de les iniciatives per dur endavant tots els actes i iniciatives del Nadal d'enguany.

L'acte que es va desenvolupar a l'auditori de Can Cortès el passat dia 11 de gener, fou presidit per l'alcaldesa de palau, Teresa Padros qui, tal i com va manifestar en el decurs de l'acte, fou "notari presencial" de com la presidenta de l'Associació de Comerciants l'Illa, Joani Baeza lliurava els diners a la responsable de Càritas a Palau, Francesca Cassajuana.

Totes tres van destacar el que representava l'acte i el valor solidari de la iniciativa en uns moments en que, moltes més persones de les que pensem, es veuen necessitats d'ajudes com l'esmentada.

Èxit de la promoció nadalenca d'Illa Palau

Quantitativament, en funció del nombre de nens i nenes que van prendre part a les atraccions que van muntar els comerços associats a l'Illa Palau, ha estat un èxit, segons afirmen els organitzadors de la iniciativa de muntar una fira d'atraccions durant la campanya de Nadal i Reis al costat del pavelló d'esports.

Han estat nombrosos els nens i nenes que han pres part en algun moment dels dies en que ha durat la fira, afirmen els promotors. Des del 17 de desembre fins al vuit de gener han passat la major part dels

nens i nenes de Palau, diuen des de l'Associació de l'Illa. I és que les botigues associades a la citada associació lliuraven tiquets amb els que els nens podien accedir gratuïtament a les atraccions. El nombre total ha estat significatiu, la qual cosa permet que els associats ja pensin en repetir l'experiència que compleix dos objectius clars. Per una banda, augmentar les vendes que permeten lliurar tiquets de participació i, per altra, satisfer i col·laborar a la felicitat assolida pels nens i nenes que prenen part a les atraccions.

L'Illa reparteix tres viatges entre els seus clients

Ja es saben els guanyadors dels tres viatges amb els que l'Illa Comercial Palau rifava entre els clients de les botigues associades. La iniciativa s'englobava dintre de la campanya de Nadal i Reis que els comerços associats rifaven entre els posseïdors de les butletes que lliuraven els comerços entre els seus clients durant el període nadalenc. Els agraciats en el sorteig, han estat Ester Calleja, Jordi Moreno i Anna Rosa Torres.

Els dos primers amb butletes lliurades a la Papereria Carlím i la tercera amb una butleta lliurada a Fruites i verdures, Juani Baeza. Els agraciats podran escollir entre diferents modalitats de viatge que consisteix en un cap de setmana dintre de l'Estat espanyol a triar entre diverses modalitats, un cap de setmana termal, rural, etc. o conduir un Ferrari durant un cap de setmana.

L'Ajuntament aïlla les deteriorades naus de l'antiga empresa Trefal



• Estat actual de les instal·lacions de l'antiga Trefal.

Davant de les deplorable situació en que es troben les instal·lacions de l'antiga empresa Trefal, els responsable municipals han procedit a instal·lar una tanca perimetral de les naus i han iniciat l'expedient per instar a la propietat que posi fi a l'actual situació de perill físic i higiènic-sanitari que ara pateixen aquelles naus.

Des de que l'empresa va decidir anar-se del municipi, les naus que l'antiga foneria Trefal te al polígon han quedat totalment buides. Des de a les hores, fa uns tres anys, l'estat de les instal·lacions, sense cap manteniment i obertes totalment, s'ha anat deteriorant fins arribar a un estat lamentable i perillós.

Al perill físic d'un possible enrunament, s'afegex, segons es pot apreciar a simple vista, la greu situació higiènica i sanitària en que s'han convertit aquella estància plenes de residus i altres productes industrials i veïnals que la gent ha anat deixant dintre de les naus.

Davant d'aquesta situació, l'Ajuntament de Palau va procedir al instal·lar la tanca perimetral de les naus per tal de tallar l'entrada de la gent i ha iniciat la cerca de l'antiga propietat per instar-li que posi fi a aquesta situació de potencial perill.

A la darrera junta dels industrials del polígon també es va demanar a l'Ajuntament que articules mesures per acabar amb aquest focus de perill. L'Ajuntament també ha sol·licitat als bombers de la Generalitat l'avaluació de l'estat dels edificis. En funció de l'informe del cos de bombers es podrà iniciar l'expedient d'enderroc de les naus que ara encara es mantenen en peu.

Carns Martínez Bayó

Especialitat en:

Carns i embotits de León
Embotits catalans artesans

Av. Catalunya 421
08184 Palau-solità i Plegamans
Comandes:
938 645 202 - 670 244 972
carnsmartinezbayo@gmail.com

Guber
Multiserveis S.L.

SERVEIS PROFESSIONALS DE NETEJA

Edificis
Oficines
Hospitals
Indústries
Particulars
Grans Superfícies
Primeres neteges

93 864 48 58

C/ SECRETARI GIL, 4
08184 PALAU-SOLITÀ I PLEGAMANS
GUBER@GUBERMULTISERVEIS.COM
CERTIFICACIÓ DE QUALITAT ISO 9001 ISO 14001

VALLÈS 11 S.A.

VENDA O LLOGUER

Oficina 40m²
+
Magatzem 70m²
450.€/mes

CASA EN VENDA
STA PERPETUA
(La Florida)
4 hab. (1 suite)
3 banys
Garatge 5 cotxes

93 8640744 / 676 454630

PINTOR

www.pintorvicentegimeno.es

CLASSES DE PINTURA PERSONALIZADAS

607726174

GIMENO

L'1 SE7 SE7 D'EN JOSEP

BAR RESTAURANT

Obert tots els dies
Menú de dilluns a divendres
Ambient familiar
Especialitat en tapes, torrades i cuina de mercat
Servei en terrassa

Av. Catalunya, 177
08184 Palau-solità i Plegamans
Tel. 93 863 97 36

J. MATAMALA
CONSTRUCCIONS I REFORMES

Tel: 676 45 46 33 / 93 864 97 17

- Màxima experiència
- Màxima professionalitat
- Pressupost sense compromís

Camí de Sta Magdalena s/n Palau-solità i Plegamans

S'inicia el procés d'eliminació de l'antena de telefònica del carrer Folch i Torres



Amb la instal·lació de dues antenes provisionals per tal de mantenir sense cap interrupció el servei de telefonia mòbil al municipi, l'Ajuntament de Palau ha iniciat el procés per eliminar de forma definitiva l'antena de Telefònica del carrer Folch i Torres. Les dues antenes provisionals s'han instal·lat al carrer Oliana i al costat del Cementiri de Plegamans. Des d'aquest dos punts es donarà cobertura a tot el municipi.

• L'antena provisional al costat de la que ja havia prop del cementiri.

La instal·lació de les noves antenes es fa per tal de procedir a desmantellar l'actual antena que, abans, Telefònica i

ara Movistar, té a la taulada de l'edifici que l'empresa de telefonia té al carrer Folch i Torres, al costat de dos centres escolars. I és que, després de constants peticions dels veïns de la zona i d'altres institucions, temorosos de les potencials radiacions, l'Ajuntament va damnar a la companyia que retirés la citada antena i va iniciar un procés que finalitza ara amb una sentència que obliga a Movistar a retirar-la. La sentència és per incompliment de les normatives urbanístiques i no per aquelles potencials emissions. Aquest aspecte ho volen destacar des de l'Ajuntament, segons el qual, la sentència que obliga Movistar a retirar l'antena del carrer Folch i Torres, estableix la mesura per qüestions exclusivament urbanístiques. Amb tot, i quan a les radiacions, des de l'Ajuntament asseguren que mai han superat els límits que fixa la normativa. L'afirmació dels responsables municipals es basa en la continuada medició de les emissions fetes amb un dispositiu instal·lat al Pavelló Municipal d'Esports Maria Víctor (situat a pocs metres de l'antena de telefonia mòbil). Durant els dos darrers anys, "s'han recollit valors que estaven molt per sota del límit que marca la normativa". Per altra banda, i de forma paral·lela, l'Ajuntament anuncia ja la futura redacció d'un Pla Especial d'ordenació urbanística d'instal·lacions de telefonia mòbil que regularà on es podran ubicar.

ALPHA INSTALACIONES *Crear Hogar* ALPHA INSTALACIONES

C/Barcelona, 37 / Dom Bosco • Tel. 93 864 39 42 - 93 864 3348

NO REFORME SIN CONSULTARNOS



REFORMA INTEGRAL DE COCINA

- Mobiliario de linea italiana
- Alicatado de paredes
- Electrodomésticos BOSCH
- Fregadera 2 senos
- Silestone

DESDE
7.500 €
+ IVA

Y SI LA OFERTA DE
EJECUCIÓN ES OPTATIVA
DE LA EMPRESA, DESDE
6.500 €
+ IVA



REFORMA INTEGRAL DE BAÑO

- Alicatado de paredes
- Sanitarios ROCA
- Grifería ARBAY
- Enchufes SIMON 75

DESDE
3.000 €
+ IVA

**CONSTRUCCIONES,
REFORMAS, REHABILITACIÓN
DE FACHADAS...
consúltenos
y se sorprenderá**

VIATGES OUTLET CALDES

Nova agència de viatges a prop teu

FINANCEM EL TEU VIATGE



**Abans de tancar el teu viatge de plaer, negocis, etc.,
vine i consulta els nostres preus. Et sorprendràs.**

Decidits els guanyadors del concurs de Nades de la Penya Barcelonista

Des del passat 15 de desembre, dia en que es va reunir el jurat, ja es coneixen els guanyadors del darrer concurs de Nades que, entre els escolars del municipi que vulguin prendre part, organitza la Penya Barcelonista de Palau. Al concurs d'enguany que ja arriba a la seva 19ª edició, hi ha hagut, segons els responsables de la Penya, una resposta molt positiva. En total es van presentar 370 dibuixos que competien a les diferents categories en les que està dividit. En total quatre categories diferents en les que van assolir el primer premi, Aleix Molist Martínez, Carla Rebolo Velasco, Carla Sorribas Suay i Claudia Hernández Triadú, a cadascuna de les quatre categories diferents i de primera a la quarta, respectivament. El jurat que estava format per diferents personalitats del municipi, s'havia reunit el citat dia 15 i, tal com regeixen les bases del concurs, també van designar els segons i tercers classificats a cada categoria. En total, els premiats han estat:

A la 1ª Categoria:

1r premi : Aleix Molist Martínez
2n premi : Geray González Balbuena
3r premi : Berta Molist Martínez

A la 2ª Categoria:

1r premi : Carla Rebolo Velasco

2n premi : Lucia Duarte Saceda
3r premi : Marina Rocasalvas Díaz

A la 3ª Categoria:

1r premi : Carla Sorribas Suay
2n premi : Nayara Peñas Gómez
3r premi : Cristina Brasco Sampera

A la 4ª Categoria:

1r premi : Claudia Hernández Triadú
2n premi : Marc Ramiro Masegosa
3r premi : Carolina Espíndola

Cal destacar també l'especial atenció que els responsables de la Penya han mostrat des de la seva fundació amb l'Associació de Discapacitats de Palau (ADISPAD). Per als seus membres, als que des de l'època en que la Penya estava presidida per en Josep Mas sempre els han tingut presents a les seves iniciatives, hi ha una categoria especial amb els seus premiats corresponents. Els guanyadors d'enguany han estat;

1r premi : José
2n premi : Oriol
3r premi : ex-aequo: Laura i Montse

La Fundació "Els Pepitus" Gay-Robert segueix col·laborant amb la gent necessitada



• Enric Cartoixà i Teresa Padrós, al moment de la signatura.

La Fundació palauenca "Els Pepitus" Gay-Robert segueix am la seva línia de col·laboració encetada fa uns anys en

l'ajuda a les persones necessitades del municipi palauenca i així ho ha deixat palès en el nou acord signat amb l'Ajuntament de Palau el passat mes de desembre. En un acte al que van assistir el president de la citada Fundació, Enric Cartoixà i l'alcalde de Palau, Teresa Padrós es va signar l'acord pel qual la Fundació lliura a l'Ajuntament la xifra de 40.000 euros destinats a persones majors de 65 anys que estiguin en situació de pobresa.

Segons l'acord, seran els responsables de la Regidoria de Serveis Socials els encarregats de gestionar aquests recursos econòmics i fer-los arribar a les persones que compleixin els requisits establerts. A banda, les dues parts s'han compromès a fer un seguiment conjunt i coordinat de la situació socio-familiar de les persones ateses.

La Fundació Privada "Els Pepitus" Gay-Robert té per objectius estimular i fomentar la formació tècnica, humanística i cultural en estudis de nivell superior, a més de beneficiar, amb ajuts econòmics i socials a persones majors de 65 anys.

C/ Estació, 1 • 08184 Palau-solità i Plegamans • T. 607 307 243



JA HEM OBERT !!!

Gràcies per la vostra acollida.

**Estem al centre
(al costat de l'Ajuntament)**

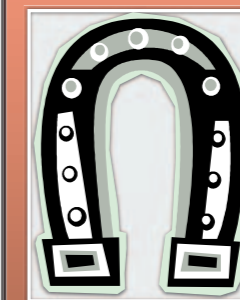
GRAN OPORTUNITAT

LOCAL EN VENDA

Superfície 64,87 m²
[al costat de l'institut]

INFORMACIÓ
696403962

Restaurant
Bar la LLUNA



PARADA CABALLAR



Si después de un largo paseo con tu Caballo, QUIERES UN SITIO donde poder dar descanso y REFRESCAR A TU Caballo y TÚ poder ALMOZAR O REFRESCARTE, HAS ENCONTRADO EL LUGAR IDEAL, NO DUBES EN VENIR A VISITARNOS Y QUEDARÁS MUY CONTENTO

CAMI DE CAN RIERA, 20 Palau-Solità i Plegamans Tel. 93 864 65 88 la_lluna2007@hotmail.com

Cau el fals sostre de l'escenari de l'escola de Can Cladelles

El passat dia 12 de gener va caure a terra el fals sostre de l'escenari i gimnàs del CEIP Can Cladelles en un moment en que els escolars no feien us d'aquella instal·lació, perquè estaven al menjador. La part de les instal·lacions escolars que va caure correspon a la part nova del centre escolar que el Departament d'Ensenyament de la Generalitat va ampliar fa poc més de cinc anys.

Malgrat que el despreniment no va causar cap dany personal entre l'alumnat i tampoc entre l'equip docent de l'escola, el regidor d'ensenyament de l'Ajuntament de Palau, Joan Carles Tinoco "agraeix" que el despreniment hagi estat en un moment en que els alumnes de l'escola no ocupaven aquesta part de la instal·lació escolar. També destaca el ràpid desplaçament dels responsables del Departament de la Generalitat i de les empreses que havien pres part en el desdoblament de l'escola de Can Cladellas, especialment de l'empresa GISA com empresa responsable de la construcció del centre escolar.

Les causes del despreniment dels aproximadament 30 metres quadrats de fals sostre es deuen, a l'espera dels informes oficials, a un fallo dels anclatges metàl·lics i,

possiblement, a l'insuficient nombre d'ells que sostenien el fals sostre del gimnàs. Sembla que havia 20 cargols per a 30 metres quadrats. També podia haver incidit en el despreniment algun objecte penjat del sostre.

L'alcaldeessa de Palau, Teresa Padros que es va personar immediatament en el centre escolar, va demanar un informe de la resta del centre on hi ha instal·lades el mateix tipus de plaques, malgrat que el personal tècnic del Departament ja va donar garanties i va descartar el mateix dijous que es pugui produir una situació similar, ja que la resta de plaques estan fixades directament als sostres.

Nada més passar l'incident es va procedir al tancament del gimnàs i no se'n podrà fer ús fins que l'empresa constructora de l'obra, que té una antiguitat de cinc anys, valori els danys, faci l'informe corresponent i l'arregli els danys. Segons el regidor d'ensenyament de Palau, l'informe definitiu hauria d'estar en possessió de l'Ajuntament aquest mateix dimarts. Fins que no es torni a obrir el gimnàs, l'alumnat podrà utilitzar el gimnàs de P3 i el pati per fer les classes d'educació física.

El Club ciclista Palau planifica tota la temporada

Els responsables del Club ciclista Palau-solità i Plegamans ja han confeccionat el seu calendari anual de sortides. Un calendari que s'inicia el mes de febrer i te seu final el dia 28 d'octubre. També han recollit els paràmetres i condicions que s'han de complir per a prendre part de les diferents sortides.

Les sortides amb les que s'iniciaran els integrants del club durant el pròxim mes es reparteixen al llarg dels quatre diumenges de febrer. S'enceten el diumenge, dia 5 amb un esmorzar amb els companys de carretera i una visita fins a Sant Llorenç. El diumenge següent, la sortida serà fins a Vallromanes. Set dies més tard, la sortida serà a Sant Sebastià de Montmajor i el darrer diumenge de febrer, el dia 26 es farà una sortida especial únicament per als socis del club i que, en principi, tindrà com a premi una una calçotada (més endavant, via mail, s'anirà especificant). Totes les sortides seran sempre a les 8,30.

Dia-12 a DOSRIUS o VALLROMANES. Etapa de 85Km.

amb itinerari a Caldes – La Vall – Granollers – Les Franqueses – El curro – La Marata - Cardedeu – Dosrius - Argentona- Vilassar de Mar – Masnou – Alella – Vallromanes – Vilanova del V. – Mollet – Gallecs – Palau (1138m.desnivel).

Dia-19 a OLESA DE MONTSERRAT circuit de 95Km.

amb un itinerari que segueix per Caldas - Castellar - Tarrasa - Viladecaball - Olesa de Mont. - Martorell - San Andreu de la barca - Rubi - Sabadell - Polinyà - Palau (1000m.desnivel).

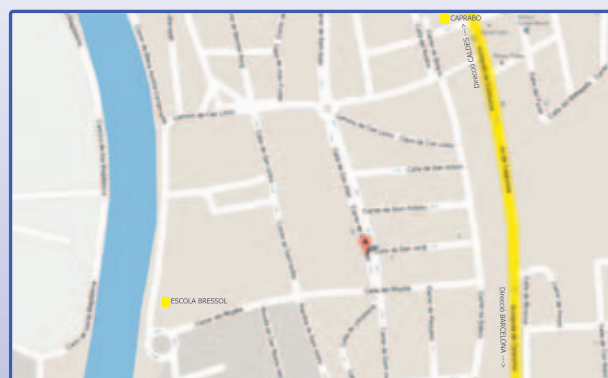
Dia-5 a SANT LLORENÇ DE SAVALL. Etapa de 73Km.

amb itinerari Polinyà – Sentmenat – castellar – San Llorens de Savall Gallifa – San Feliu – Bigues – Santa Eulalia – Caldas – Palau (932m. desnivel).

Tallers Sant Joan

REPARACIÓ GENERAL DE L'AUTOMÒBIL

C/ Sant Joan, 100 Local • 08184 PALAU-SOLITÀ I PLEGAMANS
Tel. 93 863 95 45 • email: tallerssantjoan@gmail.com



TALLER REPARACIÓ MULTIMARCA

MECÀNICA I ELECTRICITAT

REVISIONS DE MANTENIMENT I PER A I.T.V.

REPARACIÓ AIRE CONDICIONAT

PNEUMÀTICS

EL SEU MECÀNIC DE CONFIANÇA A PALAU



Penal

Delictes
Faltes
Accidents de trànsit
Violència domèstica
Alcoholèmies

Civil

Contractes
Herències
Familia
Divorcis
Aliments



Carrer de Sant Lluís, 1 Local
(Cantonada Av. Catalunya)
Palau-solità i Plegamans

Tel: 93 302 53 94
685 93 45 50

XULADES
Regals i Complementes

LA TEVA NOVA BOTIGA DE REGALS I COMPLEMENTES PER A TOTS

**TENS UNA FESTA D'ANIVERSARI ?
ET VOLS DONAR UN CAPRICI ?**

**VINE A VEURE'NS A LA NOVA BOTIGA DE
REGALS I COMPLEMENTES**

HI TROBARAS EL QUE BUSQUES...

NO MÉS MARQUES AMB LLICÈNCIA TOT EL QUE BUSQUES PER FER AQUEST REGAL ESPECIAL

ETS FAN DE?
HELLO KITTY • BETTY BOO • JUSTIN BIEBER • MONSTERS • CHARMIN KITTY

NO DUBTIS A VENIR A VEURE LA NOSTRA COL·LECCIÓ DE ARTICLES
ESTEM AL CARRER BARCELONA, 33 (D'AVANT PIZZERIA DIFIORE).
RESERVA ELS TEUS REGALS DE NADAL I REIS

PARK INFANTIL

EPY PARK

CAFETERIA YEMAIA

- * OBERT TOTS ELS DIES DE LA SETMANA
- * PER NENS I NENES DE 2-3 ANYS A 12 ANYS
- * ZONA PER MENORS DE 3 ANYS
- * CEL·LEBRACIÓ FESTES:
(qualsevol dia de la setmana amb reserva)
 - * ANIVERSARIS INFANTILS.
 - * ANIVERSARIS ADULTS.
 - * BATEIG.
 - * REUNIONS AMICS
 - * Etc...
- * ZONA RESERVADA ELS PARES

**ESTEM AL CARRER MÓSSEN CINTO VERDAGUER, 9
(AL COSTAT PLAÇA LA SARDANA)
PALAU-SOLITÀ I PLEGAMANS**

MORARI:
Dill., Dm, Dj i Div: 9:15 A 12:30 I 16:30 A 20:00
Dimecres: 16:30 A 20:00
Dis., Dg, i Festius: 10:00 A 13:30 I 16:30 A 20:30
Div. i Dis.: 20:30 A 23:00 SOPARS (PARK GRATIS)

**TELÈFON: 93.864.82.72
WEB: www.epy-park.es**

Una dècada formant esportistes de futbol sala

Sembla que no ha passat el temps, però fa ja 10 anys en que es va formar l'escola de formació esportiva de futbol sala del Club de Futbol sala de Palau-solità i Plegamans, una entitat que any darrera any va en augment quan al nombre d'integrants i també quan a la qualitat esportiva. Fundada l'any 2002, l'escola va iniciar els seus passos de manera molt humil i amb tant sols 12 alumnes que encetaven la seva andadora esportiva sota els responsables de l'entitat palauenca. Deu anys després, l'escola s'ha convertit en un centre de formació amb la gens desdenyable xifra de 178 "alumnes" esportistes entre nens i nenes que practiquen esport i sense contar els tres equips fora de l'òrbita de l'escola, el de la Penya Barcelonista, l'equip sènior femení i el primer equip de l'entitat.

Al llarg d'aquest anys han estat moltes les vicissituds que s'han hagut de patir, però han estat més els bons moments que han esdevingut. Son molts els jugadors que han passat en algun moment per les instal·lacions del Pavelló Maria Victor i han estat uns quants els que, a banda de la formació i maduresa assolida com persones, han assolit un grau o nivell que els ha permès també aconseguir objectius superiors. Han estat uns quants els jugadors que han pogut participar a categories superiors com és el cas dels que han pogut jugar com equip a la primera divisió espanyola. Bastants més ho han fet a la divisió d'honor catalana.

A categories inferiors i a nivell de selecció remarcar que hi ha hagut jugadors que s'han format a l'escola que han format part (de fet encara ho poden fer) de la selecció catalana a la categoria d'infantil i aleví. És el cas de tres jugadors, d'en Mario Silva, Pep Costajussa i en Joan Mombrú. Aquest últim a les files de l'equip benjamí del Palau i els dos primers a les actualment l'equip de la divisió d'honor infantil del FC Barcelona.

Orgull dels responsables

No cal dir que després d'aquestes fites en 10 anys, els responsables de l'entitat no amaguen l'orgull d'estar al cap davant d'una entitat com és el Club de Futbol Sala Palau. Apunten que estan orgullosos perquè una part

molt important de ciutadans del municipi han confiat i confien en ells. Orgullosos perquè (aquella gent) hagi triat per als seus fills l'esport del futbol sala. "Continuarem", diuen, "desenvolupant la nostra activitat esportiva al mateix nivell que fins ara i continuarem lluitant per poder assolir les millors condicions de treball (utilització de les instal·lacions municipals) que creiem que aquestes 178 famílies palauenques es mereixem".

Xifres de l'escola

Nombre d'equips..... 15 més tres
 Nombre de nens/nes..... 176 mes 36
 Total..... 214 esportistes
 Coordinador..... 1
 Monitors/entrenadors..... 17



• FSP - Pre-benjamins.



• FSP - Iniciació.



• FSP - Benjamí A.



• FSP - Benjamí B.



• FSP - Benjamí C.



• FSP - Aleví A.



• FSP - Aleví B.



• FSP - Infantil.



• FSP - Cadet A.



• FSP - Cadet B.



• FSP - Juvenil.



• FSP - Femení Base.



• FSP - Cadet Femení.

barrachina Jardiners

- PROJECTES DE JARDINERIA SIMPLE
- ESTALVI D'AIGUA (considerable) AMB INSTAL·LACIÓ DE REGS AUTOMÀTICS
- MANTENIMENT DE JARDINS (des de 54€/ mes)
- ADOBS I HORTS ECOLÒGICS

JARDINERIA INTEGRAL

St. Miquel, 29 • 08184 Palau-solità i Plegamans • Tel. 93 864 84 41

33 FOCS S.L.

REHABILITACIÓ

MASIES, CASES, PISOS ...

SOM ESPECIALISTES

ITV EDIFICIS ➔ 250.€

93 8640744/ 676 454630

C/ Boadella Vell, 1 • tel. 93 864 92 46
 Pol. Ind. Riera de Caldes • Palau-solità i Plegamans

BAR RESTAURANTE CAN RIERA

sábados, almuerzos de tenedor

Todos los martes, parrillada de carne elaborada con carbón extremeño

MENU DIARIO
PLATOS COMBINADOS

cotorino films

Produccions Audiovisuais

Christmas en foto i/o video

Calendaris

Si et fas fan de facebook o twitter

Sigues client nostre i aconsegueix regalets*

www.cotorinofilms.com
 T. 93 864 67 81
 T. 636 15 61 27
 (al costat del centre comercial Caprabo)

Casaments
 Batejos
 Comunions
 Video publicitari
 Edicions de video

C./ Boters, nº68, Local-6
 Palau-Solità i Plegamans

Bona trajectòria del Futbol Sala Penya Barcelonista



• Els components de la Penya Barcelonista de Futbol Sala.

L'equip de futbol sala de la Penya Barcelonista inicia el nou any amb totes les seves il·lusions intactes, fruit del seu bon rendiment i el seu cinquè lloc a la taula de la classificació. L'equip palaunc inicià aquest nou any a tres

punts del tercer classificat del grup I de la tercera divisió.

Després que s'hagin disputat 10 Jornades, el balanç és de 5 partits guanyats, 1 empatat i 4 perduts, amb 38 gols a favor i 30 en contra. Precisament el primer partit d'enguany, el de la jornada 10, fou el disputat el dia vuit de gener amb una victòria davant del Centre Montserrat Xavier 1904 "B"

A la seva primera temporada a la categoria, l'equip barcelonista està responnent a les expectatives creades, sobreposant-se a les nombroses lesions, absències i canvi d'entrenador, però sempre han donat la cara i si no fos per aquests inconvenients, amb l'equip complet, encara estaríem més amunt a la classificació.

L'activitat de l'equip, horaris, partits i comentaris es poden seguir a través del Facebook de la Penya Barcelonista. L'equip necessita el suport de la gent de Palau ... si us agrada el futbol sala no us ho penseu teniu una cita amb ells ... Segur que repetireu!

Per altra banda, volem agrair als jugadors, cos tècnic, directius i a l'afició la gran tasca que cadascú realitza, perquè aquest projecte hagi estat una realitat.

Dos pals seguits per a les fèmines del Palau d'hoquei

Amb dues derrotes consecutives han encetat aquest any 2012, les noies del Palau d'hoquei. No es pot dir doncs que, esportivament parlant, ha estat un bon inici de l'any 2012 per a les noies de l'hoquei femení del Palau. L'equip palaunc ha rebut dos cops seguits un d'ells en el primer partit jugat a casa i altre, el del diumenge passat lluny del pavelló municipal. Contra el Bigues, les noies que dirigeix en Miquel Busquets van perdre 2-3 al pavelló Maria Víctor i aquest passat diumenge contra el Girona per 5-0. Aquesta segona derrota fou però contundent, això sí, contra un equip que ocupa actualment el segon lloc de la taula de la classificació, immediatament a sota del Voltregà, primer classificat amb un ple total, 30 punts de trenta disputats. Després de 10 partits disputats, el Palau ocupa el sisè lloc de la taula amb un balanç de cinc victòries, dos empats i tres derrotes. Un balanç positiu i un lloc a la classificació que molts haurien signat a principi de temporada en que les noies d'en Busquets s'estrenaven a la nova categoria assolida.

Neix un nou club esportiu, el Club Atlètic Palau



Una nova entitat esportiva es posa en marxa al municipi, impulsada per uns esportistes que volen fer de l'atletisme el seu esport i volen també posar a l'abast d'alguns palauncs que practiquen a l'actualitat aquest esport, una eina que serveixi per dur endavant una activitat esportiva que fins ara és

quasi impossible dur-la a terme a Palau.

Fins ara, els palauncs que volien practicar aquest esport havien "d'emigrar" a fer-ho a un municipi veí, ja que a Palau no hi havia cap entitat que ho impulsés. Des del mes d'agost de l'any passat, un grup de persones aficionades a aquest esport ha dut endavant tot el necessari per fundar l'entitat esportiva que actualment ja compta amb tot el necessari per ser-hi un club del que formen part ja una trentena de membres.

De fet, i a nivell de club, ja han pres part en una carrera. Ho van fer el darrer dia de l'any 2011 prenent part de la San Silvestre que es desenvolupa a Canovelles. Els resultats, segons en Ramon Bru, un dels impulsors i també entre els fundadors de Club Atlètic Palau, fou satisfactòria amb bons

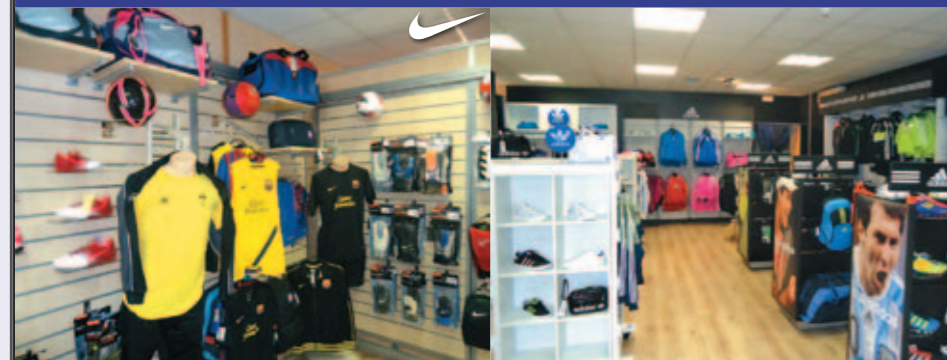
temps fets pels integrants del club palaunc. Bru fa una crida als palauncs que estimen aquest esport per tal que s'apropen i, si estan interessats, que entrin a formar part de l'entitat. Diu que el Club és obert a tots i que, poden apropar-se a la botiga d'esports del Camí Reial/ Carrerada o bé, els dilluns, dimecres i divendres al pavelló Municipal, Maria Víctor, de 20 a 21.30 hores, on podran rebre tota la informació que necessiten per passar a formar part de la iniciativa. Bru assenyala que la quota és gratuïta.



• Els membres del Club Atlètic Palau.

vallès cd

Reebok adidas Champion AUTHENTIC ATHLETIC APPAREL



Ronda Boada Vell, n 27C
Pol. Ind. Riera de Caldes
08184 Palau-solità i Plegamans
Tel. 93 864 86 44

RENOVEM LA IMATGE

Restaurant El Bosc Gran

Ctra. de Palau a Caldes, km. 9,4 (Paratge Bosc Gran)
08140 CALDES DE MONTBUI
Tel. 93 864 91 37
www.boscgran.com • restaurante@boscgran.com



dissabtes nit
SOPAR BALL
(música en viu)

descomptes especials per a grups superiors a 10 comensals

Sopars divendres i dissabtes

Menú a la carta
Carns a la brasa
senglar, cervol, estruç
assortiment d'embotits
ibèrics de Terol

Salons per a Noces, Comunion, Celebracions
Saló privat per a reunions
Espai exterior per a cerimònies personalitzades

PASEADOR DE PERROS

Si por cualquier motivo no puede sacar a su perro a pasear como se merece, nosotros lo hacemos por usted.



Generalmente los paseos duran media hora o una hora, siempre en entornos de montaña o zonas verdes.

Individuales o en grupo.
De 7h. a 20h. laborables.
Precios económicos.
CONSULTE BONO SEMANAL Y MENSUAL.

Tel. 618 596 446
xavipascual@hotmail.es



►►► Flors i plantes a casa. Gener

Aquest mes us proposem decorar casa vostra, seguint les tendències en colors per aquest hivern, en l'àmbit floral. L'estil de decoració més lluminós que és tendència, l'aconsegurem amb objectes vintage, flors, elements vegetals, tot allò que tingui un aire bohemí i també un aire de l'antic imperi Persa. Quant a colors, buscarem combinar el rosa pastel, rosa corall, vermell intens que potenciarem amb el blanc, violetes, grisos i marrons.

Per a decorar, ens centrarem en plantes amb flors blanques, vermelles o liloses i de diferents mides. Podem escollir des de plantes molt conegudes i econòmiques com els *ciclamens*, les *azalees*, les *begonias elatior*, fins a les elegants *orquídiades phaleanopsis* que tenen un preu més alt.

Altres plantes també encaixen bé en aquesta tendència són: les *violetes*, els *pensaments viola*, els *kalanchoes*, les *saintpaulies*, l'*espigol*, l'*aeschymanthus*, les *campànules*, les *zantedeschies*, les *orquídiades wanda*.

Quant les condicions de casa no són prou bones per les plantes naturals, podem triar plantes o treballs artificials. Actualment en podem trobar al mercat de gran qualitat, gràcies a empreses que porten molts anys dissenyant i investigant en aquest mercat. Cada any creen col·leccions noves quant a color, textures i models, seguint les tendències que es proposen a nivell internacional, ja sigui



a partir de les propostes en color de l'empresa Pantone, o de l'ICA (International Colour Authority). Els floristes us oferim la possibilitat de treballar aquestes flors i crear composicions personalitzades tant siguin d'estil clàssic o modern, seguint les tendències de cada temporada.

Us convidem a visitar-nos i veure el nostre aparador on trobareu una mostra del que us hem proposat.

Bon Any Nou.

Floristeries Duran

►►► Vertigen i Medicina Tradicional Xina

Definició de vertigen

El vertigen és un símptoma de moltes malalties, es caracteritza per patir la sensació que tot el món exterior dóna voltes. És un símptoma diferent al mareig que es caracteritza per un sentit d'instabilitat o desequilibri.

El vertigen suau pot parar-se tancant els ulls. En casos més severos, el pacient sent com si anés amb vaixell i no pot mantenir-se ferm. El vertigen, freqüentment va acompanyat d'altres símptomes: mareig, nàusees, visió borrosa, fatiga, migranya, xiulades a les orelles i fins i tot pèrdua de consciència. Segons els símptomes acompanyants cada vertigen serà diferent.

Classificació del vertigen

Hi ha molts tipus de vertígens, tots han estat classificats segons els símptomes acompanyants o les causes dels vertígens. Destacarem aquí els més importants.

1. Vertigen secundari a una altra malaltia.
 - Vertigen angiopàtic: És produït per esclerosi a les arteries cerebrals o bulbulars. És un problema circulatori.
 - Vertigen cardíac o cardiovascular. Es degut a una malaltia crònica escleròtica del cor i dels vasos sanguinis.
 - Vertigen gàstric. Donat per una patologia de l'estómac.
 - Vertigen cerebral. Es produït per una malaltia cerebral, que pot ser molt diversa.
2. Vertigen per intoxicacions.

Són els produïts per intoxicacions com l'òxid de carboni, el tabac, però el més important és el ocasionat per l'alcohol. Aquests s'expliquen per un estat d'anèmia cerebral que produeix la malaltia o la intoxicació.
3. Vertigen primari.

Són aquells que no depenen d'altres estats patològica sinó que estan provocats per alteracions anatòmiques o funcionals dels òrgans de l'equilibri: El cerebel. Entre aquest tipus de vertigen el més destacat és el vertigen laberíntic anomenat síndrome de Menière. Es caracteritza per patir tres símptomes: Crisis de vertigen intens, xiulets a les orelles o sordera unilateral.

Tractament del Vertigen amb Medicina Tradicional Xina

Per realitzar un bon tractament s'ha de partir de la base, que el vertigen no és una malaltia, sinó que és un símptoma, és una expressió d'una malaltia orgànica (per alteracions anatòmiques dels òrgans de l'equilibri: el cerebel o el laberint) o d'una malaltia funcional.

Per tant per aconseguir un tractament eficaç sempre s'haurà de buscar la causa que ha originat el vertigen i donar-li una atenció de manera individual.

Segons la Medicina Tradicional Xina, el vertigen pot ser donat per quatre causes:

- Un excés de melancolia o frustració excessiva.
- Una debilitat del cos després d'una malaltia prolongada o sobreesforç mental.
- Una debilitat del cos per indulgència sexual.
- Una dieta greixosa i dolça.

Cada etiologia ens dona uns símptomes acompanyants diferents:

- Mareig, xiulets a les orelles, dolor distensiu al cap agreujat amb el sobreesforç o empipament, cara vermella, ulls congestionats, irritabilitat, son alterat, boca amarga, llengua vermella amb capa fina i pols de corda i ràpid.
- Mareig, visió borrosa agreujada amb l'esforç, cara pàl·lida, palpitations, insomni, llavis pàl·lids, respiració curta, membres freds, pèrdua de la gana, pols dèbil i fi.

- Mareig, pèrdua de memòria, debilitat de genolls i lumbars, emissió seminal, xiulets a les orelles, falta de son.
- Mareig, laxitud, pesadesa al cap, nàusea, vòmit, plenitud del pit e hipogàstric, sense sed, poca gana, malsons, entumiment i debilitat dels membres.

Segons la causa el tractament serà diferent, però les tècniques ha seguir seran les mateixes: ACUPUNTURA i MOXIBUSTIÓ.

L'acupuntura és la introducció d'unes fines agulles a certs punts determinats del cos, i aquestes es mantenen posades durant 20 o 30 minuts, depenent de l'objectiu amb el que són posades.

La Moxibustió és calentar mitjançant moxa, els punts acupunturals. Segons l'objectiu s'utilitzaran diferents tipus de moxa.

Cal recordar que la Auriculoteràpia és una bona eina per utilitzar entre sessió i sessió. Per reforçar el tractament.

Per a més informació us podeu dirigir o trucar al Centre de Fisioteràpia Palau.

Susanna Garriga Artigas
CENTRE DE FISIOTERÀPIA PALAU
Fisioterapeuta col. 2657
Tècnica en Medicina Tradicional Xina

Floristeries
Duran

- flors
- plantes
- decoració
- ambient
- regal
- i tot en jardineria:
- bulbs
- arbres fuiters
- rosers
- arbustos
- adobs
- terres tractades

C/ Sant Lluís, local 1
Tel. 93 864 87 54
08184. Palau-solità i Plegamans

un equip al teu servei

TOT TIPUS DE RECANVIS PER A AUTOMÒBILS, CAMIONS, FURGONETES I MAQUINÀRIA EN GENERAL

- Totes les marques d'oli al teu abast
- Tot tipus de recanvis per a camions
- Filtres de totes les marques

Recanvis per a: Automòbils Furgonetes Camions

MULTIZONA 2010

Tels. 93 864 06 76 • 93 864 07 37
Avinguda Catalunya 127 • Palau-solità i Plegamans

FISIOTERÀPIA

LA TEVA SALUT EN BONES MANS

Palau
CENTRE DE FISIOTERÀPIA

- **Fisioteràpia i Rehabilitació**
- **Massatge terapèutic i esportiu**
- **Medicina Tradicional Xina (Acupuntura)**
- **Kinesiotaping**
- **Gimnàsia Correctiva**

C/ Barcelona, 5-7, 1r 1a
08184 Palau-solità i Plegamans
93 864 46 94 • 636 818 185
Horari de dilluns a divendres de 9 a 13 i de 15 a 20

PREU ESPECIAL A MAJORS DE 65 ANYS

►►► Teràpies Alternatives

Iniciem aquest mes amb una nova secció anomenada Teràpies Alternatives on es donarà a conèixer els principis de diferents disciplines relacionades amb la salut, com son la homeopatia, naturopatia, flors de Bach, etc., que de vegades poden complementar-se amb la medicina convencional (al.lopàtica). En aquest número començarem parlant de la Homeopatia.

La **homeopatia** es una disciplina mèdica que utilitza substàncies naturals que es dilueixen i s'agiten per potenciar la capacitat natural de curació del cos humà; confia en que el cos, intel·ligentment estimulat, disposi de la suficient capacitat per obtenir l'equilibri i la salut. Va ser el metge, químic i farmacòleg alemany Samuel Christian Hahnemann (1775-1843) el creador de la medicina homeopàtica qui es va dedicar durant cinquanta tres anys a la cerca d'un mètode de curació fonamentat en el principi dels similars: "**el mateix cura el mateix**". En canvi, la medicina convencional o al.lopàtica segueix el principi contrari, es a dir, el principi dels oposats. Això vol dir que, per exemple, l'acidesa d'estómac es tracta amb antiàcids; en l'homeopatia l'acidesa d'estómac es cura amb un remei basat en un àcid molt diluït o administrat en petites dosis; es com una vacuna pel nostre cos, però donat en forma de grànuls o petites boletes ingerides. Hahnemann va iniciar el descobriment de la homeopatia a partir de la traducció d'un llibre sobre farmacologia on s'afirmava que la *quina* tenia propietats curatives pel paludisme. La raó descrita sobre la propietat curativa de la *quina* no era prou científica i convincent per Hahnemann i va decidir experimentar amb ell mateix prenent dosis repetides i diluïdes de *quina*. Després de prendre dosis de *quina* Hahnemann va desenvolupar símptomes similars



als del paludisme desapareixent al deixar de prendre la *quina*. A partir d'aquesta experimentació i diferents estudis addicionals va escriure un article on es proclamava el descobriment d'una llei curativa de la naturalesa: *similia similibus curantur*, es a dir, curar amb la mateixa substància que provoca símptomes similars però a dosis molt diluïdes. Curiosament el mateix any que Hahnemann va publicar aquest article, el metge britànic Jenner va escriure un altre article sobre vacunació on observava que les dones que munyien vaques mai es contagiaven amb la verola, una malaltia infecciosa generalment mortal. En canvi, la gran majoria d'elles havien experimentat la infecció anomenada "verola vacuna", una malaltia benigna per l'esser humà. Jenner va sospitar que les dones que munyien les vaques estaven protegides de la verola per una malaltia similar. Així, va decidir inocular el microorganisme de la vacuna a les persones sanes per protegir-les de la verola comú. La seva idea va funcionar. Com a conseqüència, l'any 1796 va ser l'origen de dos grans descobriments mèdics que incorporaven el principi dels similars.

Actualment podem dir que la homeopatia es una medicina de la persona donat que un dels seus aspectes fonamentals es la consideració del malalt com a un esser únic. Es una medicina que individualitza cada cas particular al introduir una sèrie de premisses amb l'objectiu d'identificar el que és més important i personal de cada pacient. Per la homeopatia és important comprendre al malalt en la seva vida mental, el seu comportament, reaccions psíquiques, sensacions i sentiments. Per tant, la homeopatia tracta la patologia de la persona en la seva globalitat i no la patologia orgànica o física aïllada de la resta de l'individu.

La homeopatia es pot administrar a la persona en qualsevol període de la seva vida, incloent lactants, embarassades o gent gran, sense efectes secundaris. Tanmateix, es pot administrar a animals i a plantes.

Podem concloure que la homeopatia té una visió holística, i es per tant una medicina d'una nova era, es a dir, una medicina del segle XXI.

Lidia Ruiz Tabuenca
Homeòpata i Naturòpata

►►► Tecnicas d'observació

Per poder diagnosticar un bon tractament és imprescindible un bon diagnòstic, pel que haurem de tenir en compte:

Inspecció ocular del cuir cabellut:

S'inicia efectuant separacions del cabell des del frontal a l'occipital i altres separacions de parietal a parietal, per procedir a passar un paper de fumar sobre el cuir cabellut en les separacions exercint una lleugera pressió. Retirar el paper i es deixa sedimentar uns minuts. A l'observació podem distingir aquests estats:

- El paper totalment xopat de greix, donant una sensació oliosa i un color groguenc. En principi, això denota l'existència de seborrea.
- El paper té una discreta taca de greix. Deuríem considera-ho normal, atès que, el cuir cabellut en el seu estat normal produeix grassa i també hiperhidrosis a causa de la suor.
- El paper apareix pràcticament sec, la qual cosa indica amb claredat que no existeix problema de seborrea de cap tipus.

Inspecció microvisor.

Ha de realitzar-se una extracció de cabells de la coronil·la o del lloc mes proper, atès que allí, és on es troba la part mitjana de la irrigació capil·lar del cuir cabellut. L'extracció serà mes menys d'uns 12 cabells. S'ha de realitzar l'anàlisi immediatament, ja que, en cas contrari, podria haver-hi qualsevol error donades les possibles alteracions que poden denotar-se en estar fora de la seva ubicació.

Els bulbs extradits es poden dividir entre uns i altres en:

- anagens
- catagens
- telogens

Els bulbs anagens són aquells que estan en fase de creixement i els que podrien estar afectats per diferents disfuncions, algunes de elles són:

- seborreics
- serosos
- anèmics
- distròfics, etc.

Una vegada diagnosticat el problema, aquest deurà tractar-se amb les teràpies adequades, segons el grau d'afecció.

En principi, les afeccions seborreiques són les mes comunes a provocar alopecies i han de tenir-se en compte les següents consideracions:

L'aigua del rentat i aclarit ha de tenir una temperatura inferior als 37°C, donat que aquesta temperatura dissol certs aminoàcids fonamentals que donen lluentor i textura al cabell. també, a aquesta temperatura,, les glàndules sebàcies provoquen una hipersegregació de greix .

El rentat ha de ser l'adequat, atès que la pell és de naturalesa acida amb un pH.5 i/o 5.5 El "champoo" ha de ser lleugerament mes àcid 4,2 o 4,5 per a contrarestar l'alcalinitat de l'aigua. Els "champoos" igualment no deuren ser molt detergents, ja que destruiran el mantell de lípids de la pell. No ha de fregar-se amb brusquedat durant el rentat, perquè produiria majors secrecions de greix.

Una vegada diagnosticat l'estat de la pell i el cabell, parlarem de diferents alopecies.

- Alopecies difuses.
- Alopecies infeccioses o postfebrils.
- Alopecies congènites
- Alopecies traumàtiques
- Alopecies circumscrites als nens
- Alopecia masculina
- Alopecia femenina, etc.

Les alopecies infeccioses i postfebrils, produeixen una pèrdua de

A Sisco perruquers apostem per l'associacionisme!!!

Tots aquells clients / tes que acreditin ser socis de qualsevol entitat cultural o esportiva de Palau-solità i Plegamans

un 10% de descompte
en el preu final.

Promoció vàlida fins el 31 de desembre del 2012.

Promoció no acumulable
(únicament, una associació per persona)

cabell en forma de flocs o clars. Freqüentment van acompanyades de la pèrdua de cabells dels extrems de las celles i duren aproximadament un mes. Amb el tractament adequat es reposa el cabell íntegrament, prèvia neutralització del focus infecció. Les afeccions febrils, quan la temperatura s'ha mantingut diversos dies entre 38º i 40º, solen anar seguides -als dos mesos aproximadament- d'una pèrdua del cabell. És, en aquest cas, una pèrdua transitòria. També, en el període post part -entre els dos i tres mesos- precedeix generalment una pèrdua de cabell degut als canvis del metabolisme. Aquestes alopecies son de caràcter difús i transitori i, amb la cura adequada, d'una total reposició i recuperació de nous cabells.

Francesc Ventura

Tècnic Superior en Afeccions Capil·lars

HOMEÒPATA - NATURÒPATA

Lidia Ruiz Tabuenca

Postgrau i Màster en Homeopatia
Institut Homeopàtic de Catalunya. SEHC nº 184
Llicenciada en Biologia (UB)
Doctora en Medicina i Cirurgia (UAB)

TRACTAMENTS DEL DOLOR

Malalties Infantils - Bronquitis -
Conjuntivitis - Otitis - Enuresis
Nocturna - Afeccions de la Pell -
Fibromiàlgies - Fatiga - Artritis -
Ciàtiques - Lumbàlgies - Migranyes -
Depressió - Ansietat - Estrès - Insomni
- Asma - Al·lèrgia - Dolors Pre-
menstruals - Embaràs - Menopausa
- Lactància - Hipertensió - Trastorns
Circulatoris - Anèmia - Trastorns
Digestius - Estrenyiment - etcètera.

C/Narcís Monturiol, 3 (Barri La Sagrera)
Tel. 649531184 Palau-solità i Plegamans
lidia.ruiz.66@gmail.com

Sisco Perruquers

Perruqueria, Perfumeria, Cosmètica...

C/ Barcelona, 45 • 08184 Palau-solità i Plegamans
Tel. 93 864 45 08 • sisco@siscoperruquers.com

►►► Intervenció precoç en la dislèxia

La dislèxia és el trastorn d'aprenentatge de major prevalença amb un 80% dels alumnes que presenten dificultats escolars. Es caracteritza per la dificultat en el procés d'adquisició de la lecto-escritura en persones que tenen una bona capacitat intel·lectual i sense dèficit sensorial manifest.

Actualment es coneix un seguit de signes i símptomes que entren dins els criteris d'aquest trastorn i que, tot i que es comparteixen amb un retard de l'aprenentatge o immaduresa neurològica, requereixen una intervenció precoç que aporti als infants unes estratègies compensatòries que els permetin de tenir un bon fonament tant en la lectura com en l'escriptura i, en conseqüència, en l'adquisició de nous aprenentatges.

Característiques i símptomes a considerar:

- Dificultat per aplicar el codi alfabètic
- Dificultat per a realitzar la correspondència so-grafia
- Dificultat per aplicar les normes gramaticals
- Manca de capacitat per automatitzar les regles ortogràfiques
- Dificultats en la comprensió lectora
- Alteració en la velocitat i precisió lectora
- Alteració en la precisió i correcció de l'escriptura.

Aquesta simptomatologia que, en aparença és fàcilment detectable, ja que acompanya la persona al llarg de tota la seva vida, realment no té un abordatge precoç i eficient,

doncs per a poder confirmar el diagnòstic de dislèxia són necessaris al menys dos anys de discrepància respecte al curs escolar que correspon per edat.

Realment, una confirmació fiable només es pot donar quan l'infant ja cursa 3r de primària, que és quan augmenten les exigències escolars i on les dificultats, que persisteixen des de l'educació infantil, es fan més evidents. Tot això provoca que la dislèxia sigui diagnosticada gairebé sempre amb retard.

Quan es confirma l'existència del trastorn, el seu diagnòstic constitueix en si mateix una eina útil per a pal·liar les dificultats que comporta la dislèxia.

Cal destacar la importància de la intervenció primerenca dels aspectes en els quals els infants van mostrant dificultats, doncs diferents programes d'entrenament fonològic han beneficiat notablement tant infants de risc de trastorns d'aprenentatge com la resta del grup de classe. També hi ha estudis que corroboren que en la intervenció específica de la dislèxia hi ha millors resultats si s'ha començat abans dels 8 anys.

En primer lloc cal conèixer què és, què li suposa a la persona i com cal treballar-la per tal de superar-la.

Tal com he esmentat al començament, un dislèctic/a té un perfil personal que dificulta la realització de determinades tasques relacionades amb l'adquisició de la lecto-escritura que fa que s'hagi d'esforçar més per a poder superar-les. Molt sovint el seu esforç no es correspon amb els resultats acadèmics esperats i això comporta una baixa autoestima, desmotivació i empitjorament del rendiment escolar. Aquesta és una espiral que, sense l'abordatge i la consideració adequada, aboca a una vida acadèmica caracteritzada pel fracàs escolar i en ocasions, afectació d'aspectes emocionals.

Finalment m'agradaria destacar la importància de l'aplicació de l'abordatge esmentat de forma conjunta des de tots els contextos educatius de l'infant: La intervenció específica elaborada pels professionals de la logopèdia; l'escola tot aportant les adaptacions adequades; la família aportant el recolzament necessari i reforç positiu davant els esforços de l'infant i bàsicament amb el treball personal del propi dislèctic que ha d'adquirir una responsabilitat i no es pot escudar en els seus dèficits.

Un acompanyament per part dels professionals implicats en el procés educatiu i rehabilitador del dislèctic/a és el que farà que visqui amb més motivació tot el procés d'ensenyament i el seu rendiment escolar sigui millor. Tanmateix en l'àmbit familiar es poden realitzar diverses activitats que facilitaran tant les relacions interpersonals com els seus resultats acadèmics.

Activitats recomanables per a realitzar en família:

- Joc del veig-vei, Paraules encadenades (Tassa - Sabata / Terra - ratolí..., Joc del penjat, Sopes de lletres, Rimes i rodolin, Comptar sil·labe...

Inma Castillo Cabrera
Logopeda col. núm. 1.940
Especialista en Teràpia Miofuncional
CREIXEMENT GLOBAL

Agenda Cultural • JULIOL-SETEMBRE

divendres, 18 de febrer

a les 22.00h
al Teatre de la Vila
EL XARLATAN de Quim Masferrer a càrrec de Teatre de la República de Guerrilla

dissabte, 19 de febrer

a les 16.00h
a la Masia de Can Cortès
DISSABTES DEL COL·LECCIONISTA . Trobada de Plaques de cava

dissabte, 19 de febrer

a les 17.00h
a la Sala Polivalent
BALL DE TARDA, Obert a tothom

Diumenge, 20 de febrer

CELEBRACIÓ DEL DIA D'ANDALUSIA
A les 12 hores a la Casa d'Andalusia. Plaça Federico Garcia Lorca

A les 12.00h al Teatre de la Vila.- CELEBRACIÓ DEL DIA D'ANDALUSIA
Amb actuacions del quadre de ball: "Pura Raíz" Centre Cultural Andalús

A les 14.00H a la Sala Polivalent POTATGE ANDALÚS Centre Cultural Andalús

dissabte, 26 de febrer

a les 16.00h
a la Masia de Can Cortès
DISSABTES DEL COL·LECCIONISTA , Temes variis

Dijous, 24 de febrer

SORTIDA A LA SAGRADA FAMILIA
a les 09 hores a la Masia de Can Cortès
Dia de cobrament: 8 de Febrer, PREU: 45€

Diumenge, 27 de febrer

SORTIDA DE CONVIVÈNCIA A F.E.C.A.C. y OFRENA FLORAL A BLAS INFANTE.
Plaça Federico Garcia Lorca. Casa d'Andalusia.



Telèfons d'interés

Ambulàncies (TSC)	061
Aigües Cassa	93 715 57 00
Ajuntament	93 864 80 56
Autobusos Sagalès	93 593 13 00
Biblioteca municipa	93 864 41 77
Bombers de la Generalitat	085
CAP Palau	93 864 98 98
(Petició hora consulta mèdica)	93 728 44 44
CAP Santa Perpetua	
(urgències mèdiques)	93 560 06 11
Camp de futbol	93 864 90 07
Cementiri municipal	93 864 80 56
Cementiri Parroquia	93 864 82 00
Creu Roja (Caldes)	93 865 35 35
Deixalleria Municipal	93 864 37 89

Escoles

Escola bressol El Sol	93 864 96 74
Escola bressol Patufet	93 864 58 53
Escola Marinada	93 864 88 53
CEIP Can Cladellas	93 864 53 10
CEIP Palau	93 864 51 59
CEIP Folch i Torres	93 864 88 85
IES Marinada	93 864 98 92
IES R. Casas i Carbó	93 864 95 95

Farmàcies

Beatote	94 864 80 47
Cunillera	93 864 98 30
Muntada	93 864 96 80
Diana Lagarda	93 864 48 96
Jutjat de Pau	93 864 56 63
Mossos d'esquadra	
(Santa Perpètua)	93 581 77 00
Mossos Trànsit	088
Protecció civil	93 864 96 96
Radio Taxi	
(Palau-Mollet)	93 864 90 35
	93 593 74 01

creixement global

CENTRE PSICOEDUCATIU per a nens i adolescents

Reforç escolar · Psicologia · Logopèdia
Orientació a pares · Teràpia familiar
Reeducació auditiva
Tractament multidisciplinar del TDAH
(Dèficit d'Atenció i Hiperactivitat)

PSICOLOGIA I PSICOTERÀPIA per a adults

Psicoteràpia individual
Teràpia de parella o familiar
Cursos d'autoconeixement
i creixement personal

Ara tots els serveis en el mateix edifici!

Passeig de la Carrerada 2, 3r 3a
T. 93 864 60 42

info@creixementglobal.com

VENDA DE PARCEL·LA de 250 m²
amb plànols i permisos de l'Ajuntament
(a 50m de Mercadona)
Interesats trucar al Tel. 696 403 962

SOLARS EN VENDA

VENDA DE SOLAR de 435 m²
a l'entrada de Can Falguera. c/ Major.
Interesats trucar al Tel. 696 403 962



Menú diari
9,5€
(de dilluns a divendres)
Menú dissabtes
13,5€

FEM CÀTERING PERSONALITZAT

Avda. Catalunya, 206 • 08184 Palau-solità i Plegamans
Tel. 938 648 585 • calsabater@yahoo.es



DESEMBRE-GENER

Serveis Destacats

Detenció

El passat 23 de desembre, la Policia Local de Palau-solità i Plegamans va detenir un home com a presumpte autor del robatori produït en un domicili del municipi després que el propietari (que estava fora de casa) avisés que havia saltat l'alarma.

En el moment de la detenció, l'individu portava una motxilla amb els efectes robats en el domicili.

Es dona la circumstància que durant els dos dies anteriors a la detenció, s'havien produït dos robatoris similars al municipi. La investigació dels casos apunta a què es pot tractar de la mateixa persona detinguda. Arrel la detenció, l'individu va passar a disposició judicial.

Valoració del dispositiu de vigilància de la zona comercial

Des del passat 13 de desembre de 2011 i fins el 12 de gener d'enguany, s'ha portat a terme, juntament amb Mossos d'Esquadra, la vigilància especial de les zones comercials dins l'operació Grèvol.

Aquest dispositiu que, com ja es va informar en el seu moment, ha estat realitzat per les tardes durant les hores de màxima afluència de compradors, ha donat uns resultats excel·lents, ja que no s'ha produït la més mínima incidència en el desenvolupament de l'activitat comercial.

Tant la Policia Local com els Mossos d'Esquadra han rebut mostres d'agraïment i felicitacions per part dels comerciants del nostre municipi.

Campanya de Nadal, Cap d'Any i Reis

Aquest any, i a partir de la fira de Sta. Llúcia, la Policia Local, en coordinació amb Mossos d'Esquadra, ha anat elaborant plans de seguretat i vigilància tant de la Seguretat Ciutadana com de Trànsit amb controls de vigilància estàtics i dinàmics que han permès que s'hagin reduït al mínim els actes incívics o en contra de la seguretat ciutadana.

Només cal parlar d'una incidència la nit de Cap d'Any quan es van bolcar dos contenidors a la via pública. Tots els actes previstos tant per l'Ajuntament com per particulars van finalitzar al voltant de les quatre de la matinada, sense indecències destacables.

Durant la nit, l'operatiu de seguretat va estar format per 4 policies locals, 2 Mossos d'esquadra i tres cotxes patrulles. El mateix va succeir durant la cavalcada de reis del passat dia 5. Es van omplir tots els carrers del recorregut i la Plaça de la Vila. En el final de la cavalcada, situat a la masia de Can Cortès, es va mantenir el tall de trànsit dels carrers de la zona fins al final de la festa. Cal destacar que els carrers es van anar obrint a la circulació a mida que avançava la cavalcada de reis.

En aquest cas, només cal destacar una incidència amb dos vehicles que no van respectar la senyalització extraordinària (instal·lada tres dies abans de l'acte) i van haver de ser retirats amb la grua.

L'operatiu per aquest acte va comptar amb cinc policies locals i tres voluntaris de Protecció Civil, utilitzant cinc vehicles i una motocicleta.



Campanyes

Nova campanya coordinada de control de cinturó, casc i sistema de retenció infantil

Durant aquest mes de gener es realitzarà, des del 16 fins al 22, la primera campanya de control i vigilància del 2012. En aquest cas, serà una campanya d'àmbit territorial català orientada a l'ús dels dispositius de seguretat passiva. (CINTURÓ DE SEGURETAT, SISTEMA DE RETENCIÓ INFANTIL I CASC).

Maria del Mar Bonet & Manel Camp

Blaus de l'Ànima: 20 anys ben a prop

Maria del Mar Bonet (veu)
Manel Camp (piano)

diumenge 5 de febrer
a les 18h al Teatre de la Vila

Venda anticipada d'entrades a la Masia de Can Cortès
Preu: 12 euros (i descomptes especials)



PROGRAMACIÓ ESTABLE

teatre i música

temporada 2012



Ajuntament de Palau-solità i Plegamans

www.palauplegamans.cat

Generalitat de Catalunya
Departament de Cultura



Diputació de Barcelona | Àrea de Cultura





ACUPUNTURA I TERÀPIAS ALTERNATIVES

Medicina Estètica

Desde la antigüedad se han aplicado técnicas para el mantenimiento de la estética y la belleza.

Los fines de la medicina estética son la restauración, el mantenimiento y la promoción de la salud. Esta especialidad médica, además de ayudar favorablemente al mejoramiento y bienestar estético es muy beneficiosa para la salud en general del paciente sobre todo si tenemos en cuenta que uno de los objetivos principales que persigue es el de ejercer una verdadera medicina preventiva.



INDICACIONES

Los fines de la medicina estética son la restauración, el mantenimiento y la promoción de la salud. Esta especialidad médica, además de ayudar favorablemente al mejoramiento y bienestar estético es muy beneficiosa para la salud en general del paciente sobre todo si tenemos en cuenta que uno de los objetivos principales que persigue es el de ejercer una verdadera medicina preventiva.

Visitas concertadas los viernes de 9h a 14h i de 16h a 20h al tel. 93 147 90 10

Avda. Catalunya 264-266 • 08184 Palau-solità i Plegamans

Tel.: 93 147 90 10 • Fax: 93 147 90 02